



## **200-ANALYS - SAMMANSTÄLLNING AV BPH-RESULTAT FÖR LAGOTTO ROMAGNOLO, 2015-05-25**

Det läggs idag stor vikt vid våra hundars mentalitet. Det är ett prioriterat område för Svenska Kennelklubben och arbetet med mentalitetsfrågor är delegerat till Kommittén för hundars mentalitet, KHM.

KHM bildades 2009. Ett av de första uppdragen blev utvecklingen och etableringen av Svenska Kennelklubbens egen mentalbeskrivning Beteende- och personlighetsbeskrivning hund, BPH. Beskrivningen är utformad för att passa alla hundar oavsett ras.

Ett av de uttalade syftena med BPH är att den ska fungera som ett avelsverktyg, det vill säga förmedla information om hundars mentalitet som gör det möjligt för uppfödarna att både utvärdera kullar och selektera för önskade egenskaper vid valet av avelsdjur. KHM ser det därför som mycket angeläget att de som kan ha nytta av beskrivningen ur detta perspektiv också förstår att tolka och använda sig av den information som beskrivningen samlar.

KHM har beslutat att alla hundraser med över 200 (svenskfödda) individer beskrivna ska få en utförlig genomgång av resultaten. Vid 500 beskrivna hundar kommer KHM att göra en arvbarhetskattning för rasen baserad på BPH.

I dokumentet finns en genomgång av hur BPH-data redovisas på SKK Avelsdata. Det finns också stapeldiagram som med större tydlighet visar spridningen för hundarnas reaktioner i de olika momenten. Vidare görs en reflektion över de beteenden/värden som den aktuella rasen uppvisar.

### **SPINDELDIAGRAM och STAPELDIAGRAM**

Utifrån BPH-beskrivningen för hundarna redovisas BPH-protokollets observationer i spindelarmar i ett spindelagram. Värt att uppmärksamma är det faktum att värdena (ex 2, 2,5 etc) i spindelagrammet *inte är desamma som de faktiska värden hundarna fått i protokollet, utan grundar sig på matematiska beräkningsmodeller* (exakt hur de matematiska formlerna ser ut för varje spindelarm redovisas på SKK Avelsdata under informationsknappen).

Resultaten från alla hundar i rasen som deltagit i BPH läggs samman i ett spindelagram. Därigenom fås ett medelvärde för varje spindelarm. Ett medelvärde kan dock bestå av



summan av hundar som är ytterligheter åt båda håll, det vill säga ett antal hundar som befinner sig högt på skalan sammanslagna med hundar som ligger lågt. I praktiken kan det vara så att endast ett fåtal (eller rentav ingen alls) hundar befinner sig på just medelvärdet. Det är ju så att om tio hundar beskrivs och fem får värdet 1 och fem stycken får värdet 5 så blir medelvärdet 3 ( $5 \times 1 + 5 \times 5 = 5 + 25 = 30 / 10 = 3$ ). Men medelvärde 3 kan även erhållas om de tio hundarna bara rör sig mellan ex värdena 2,5 och 3,5. Medelvärdet som spindeldiagrammet visar ger oss alltså *inte* information om variationen i rasen men i de flesta fall får vi ändå en rimlig och hyfsat adekvat bild av populationen. Det förutsätter dock att det finns ett tillräckligt antal hundar beskrivna. För en någorlunda säker analys brukar man säga att det fordras minst 40 hundar (varav minst 15 tikar och 15 hanar bör ingå) från olika linjer och släkter/familjer. Ju fler hundar, desto bättre underlag finns för att få en bild av rasen. Men som vi förstår av ovanstående måste även variationen inom rasen alltså studeras.

*I detta dokument visas just den spridning som finns inom beskrivna hundar av rasen också i stapeldiagram. De värden som redovisas i stapeldiagrammen är omräknade enligt samma modeller som spindeldiagrammets armar. Genom att addera med 1 undviker vi att hundar hamnar på 0, såvida de inte har avbrutit ett eller flera moment. Det innebär att hundar som i protokollet fått "0", (det vill säga inte uppvisar ett beteende) i stapeldiagrammet har värde "1", precis som i spindeldiagrammet. Det medför att diagrammet blir lättare att läsa i och med att inte flera armar ska trängas ihop i centrum. Ett lågt värde anger att hunden/hundarna visat det aktuella beteendet i liten grad eller under kort tid, ett högt värde följaktligen att hunden/hundarna visat hög grad av beteendet eller uppvisat det under längre tid.*

## **SAMMANFATTANDE BESKRIVNING**

När beskrivningen är genomförd informerar beskrivaren hundägaren/föraren om hur hunden har agerat under de olika momenten och gör en sammanfattande beskrivning, se sid 20. Den är beskrivarens subjektiva uppfattning men forskning har visat att den många gånger fyller ett värde och ofta fångar väsentliga delar av en hunds känslor och personlighet.

Den "Sammanfattande beskrivningen" anger om hunden är: Arg, Energisk, Glad i främmande människor, Lekfull, Ljudlig, Nyfiken, och om den har en Positiv attityd och är Trygg. En skala i form av fem steg från inte alls (0) till mycket (4) används. Ett lågt värde



innebär att hunden visar egenskapen i liten utsträckning medan ett högt värde innebär att hunden i hög grad uppfyller definitionen. Beskrivaren sätter ett kryss i den ruta som upplevs bäst överensstämma med hunden under beskrivningen. Även intryck från hunden mellan momenten inkluderas.

### Definitioner: Sammanfattande beskrivning

0 = inte alls, 4 = mycket

**Arg**

Har lätt att bli arg och visar det med hotfulla beteenden.

**Energisk**

Pigg, vaken och alert. Reagerar snabbt på retningar. Kan upplevas som att hunden hela tiden är på gång.

**Glad i främmande människor**

Trivs i umgänget med främmande människor. Svarar gärna på inbjudan till kontakt av främlingar och tar ofta egna initiativ till kontakt.

**Lekfull**

Svarar gärna på lekinviter och bjuder själv gärna till lek.

**Ljudlig**

Reagerar lätt med skall i olika uppkomna situationer. Kan också gnälla i väntan på aktiviteter och vara ljudlig vid hälsning.

**Nyfiken**

Är intresserad av händelser som inträffar och vill gärna undersöka dem i en positiv anda.

**Positiv attityd**

Har en allmänt glad attityd till livet.

**Trygg**

Har självförtroende. Reder ut uppkomna skrämselsituationer på ett rationellt sätt.

### SKK AVELSDATA

I e-tjänsten SKK Avelsdata finns resultaten från BPH (utom stapeldiagrammen som endast finns i detta dokument) redovisade på såväl populations- som individnivå. Här återfinns spindeldiagram, medelvärden, sammanfattande beskrivning m m. För att få åtkomst till SKK Avelsdata fordras att man registrerar sig med lösenord och sedan loggar in. Tjänsten är kostnadsfri.



## BPH-ÖVERSIKT LAGOTTO ROMAGNOLO

BPH-översikten (tabellen nedan, daterad 20150904) redovisar antalet hundar som fötts under ett år och hur många av dessa som har genomförd BPH, om de deltagit med eller utan skottmomentet, om de har avbrutit beskrivningen osv. Observera att sammanställningen är fördelad per födelseår och inte på beskrivningsår. Det medför att sammanställningen förändras så snart någon ny hund har beskrivits.

Sammanställning per år	2006	2007	2008	2009	2010	2011	2012	2013	2014	2015	Totalt för 2006-2015
Antal födda	490	561	561	596	691	614	625	590	510	460	5 698
Antal starter BPH	2	1	12	17	35	26	61	43	17		214
varav genomförda BPH	2	1	12	15	33	24	58	40	16		201
Med skott	2	1	9	13	32	22	55	38	15		187
varav - hanar	2	1	6	5	18	13	28	13	7		93
varav - tikar	0	0	3	8	14	9	27	25	8		94
Utan skott	0	0	3	2	1	2	3	2	1		14
varav - hanar	0	0	1	1	1	1	1	1	1		7
varav - tikar	0	0	2	1	0	1	2	1	0		7
Ägaren avstår skott	0	0	1	0	1	3	3	3	1		12
Beskrivaren avbryter	0	0	0	1	0	0	2	3	1		7
Ägaren avbryter	0	0	0	1	1	2	1	0	0		5
Oacceptabelt beteende	0	0	0	0	0	0	0	0	0		0
Fördjupad genomgång	0	0	0	0	0	0	1	1	1		3

Sammanställningen i tabellen visar att sammanlagt totalt 26 lagotto avstår skottmomentet. Fjorton av dessa är anmälda till BPH utan skott, de tolv resterande har under banans gång valt att avstå skottmomentet.

Tolv hundar fullföljer inte beskrivningen, det vill säga drygt 5 %. Motsvarande siffra för samtliga BPH-beskrivna hundar oavsett ras är 2,9 %.

Fördjupad genomgång – I protokollet för den sammanfattande beskrivningen finns möjlighet för beskrivaren att göra en fördjupad genomgång. Det kan t ex vara i de fall hunden under eller i samband med BPH uppvisar ett beteende som av beskrivaren bedöms angeläget att åtgärda. Det kan vara av hänsyn till hundens eget välbefinnande, omvärldens krav på samhällsanpassade hundar eller gällande lagstiftning. Framför allt är det överdrivna rädsreaktioner eller stor aggressivitet som påkallar åtgärder.

Tack vare det stora intresse för mentalitet och för BPH som rasklubben och hundägarna uppvisar, är förutsättningarna för att få en bra bild av rasens genomsnittliga mentalitet goda. Ett fortsatt arbete från klubbens håll med att stimulera och uppmuntra hundägare att beskriva sina hundar ger ytterligare värdefull information och ökar säkerheten i bilden av rasens mentalitet.



## BETEENDEGRUPPER GER EN ÖVERGRIPANDE BILD

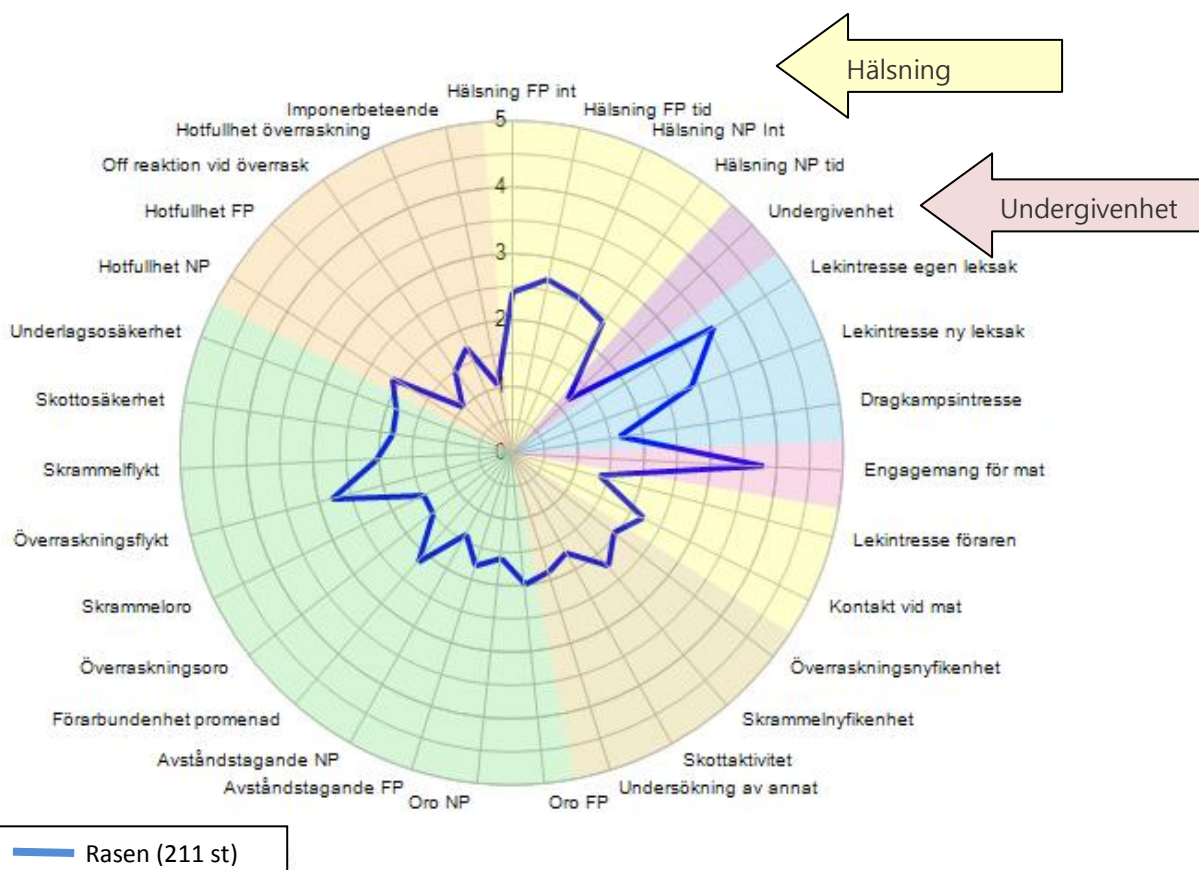
I protokollet, precis som i spindeldiagrammet, hänförs de beteenden hunden uppvisar till olika beteendegrupper. Dessa är identifierade med en färgkodning:

- Hälsning (socialitet) – gul.
  - Inkl undergivenhet - lila
- Lekintresse – blå
  - Inkl förarkontakt - gul
- Engagemang för mat – rosa
  - Inkl förarkontakt - gul
- Nyfikenhet – beige/oliv
- Rädsla/osäkerhet – grön
- Hotfullhet/aggressivitet – orange/brun

Syftet med indelningen i beteendegrupper är att få en sammanhängande redovisning av de sekvenser i momenten där hunden uppvisar beteenden som hänger ihop. I t ex beteendegruppen "hälsning" hämtas information från moment 1 och 6.

### ***HÄLSNING (Socialitet) (inkl undergivenhet)***

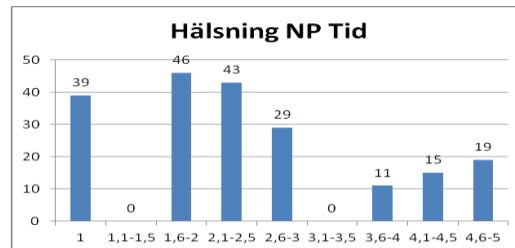
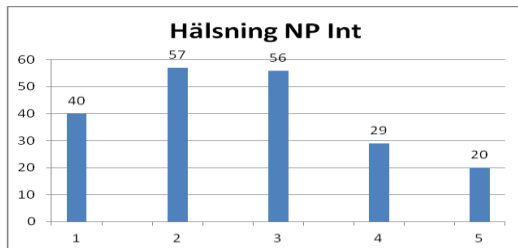
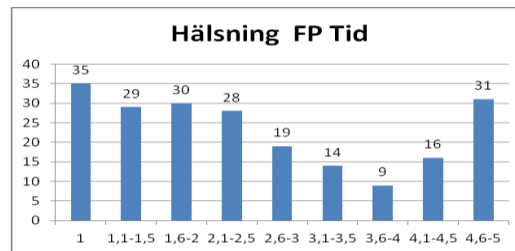
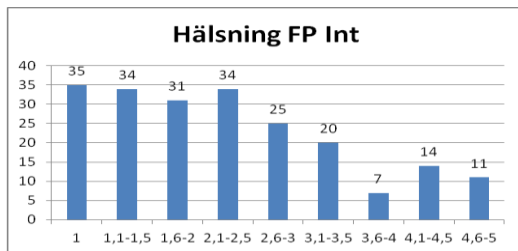
*Hälsning* ger en uppfattning om hur social hunden är gentemot främmande människor. Här beskrivs hundens kontaktbenägenhet, hur ivrigt och länge den hälsar, om den kanske är mycket undergiven. Hur intresserad en hund är av människor den inte känner och dess agerande vid ett möte är delvis beroende på rastillhörighet men också på individens egen personlighet. Raser som avlats för ett självständigt arbete visar kanske inte samma engagemang i kontakten med människor som de raser där ett bra samarbete varit en förutsättning för att hunden ska fungera väl inom sitt område. En hunds egna erfarenheter, positiva såväl som negativa, spelar också in.



FP= främmande person (Moment 1) NP= närmande person (Moment 6)

Den information som ligger till grund för beteendegruppen "hälsning" hämtas från beskrivningens moment 1 och moment 6. I moment 1 hälsar hunden på en främmande person, i moment 6 gäller det för hunden att omvärdera intrycket av en människa som först uppträtt förklädd och kanske en aning skrämmande, men som sedan demaskeras och tar kontakt med hunden.

För lagotto romagnolo kan vi se att rasens medelvärde för hälsning ligger runt 2,5. Värdet indikerar en hundras som hälsar med måttlig intensitet under relativt begränsad tid. I den subjektiva, sammanfattande beskrivningen (se sid 20) som görs vid beskrivningens slut ligger omdömet för hur "glad i främmande människor" rasen är i hälsningssituationen på en något lägre nivå. Det kan vara intressant att inom klubben diskutera vad detta beror på.

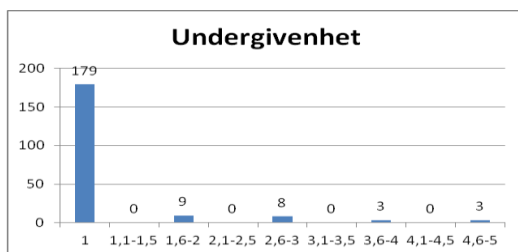


Beräkningsmodellen för Hälsning NP Intresse medger endast heltal

x-axel=beräknat spindelvärde  
y-axel=antal hundar

FP= främmande person (Moment 1) NP= närmande person (Moment 6)

Studerar man stapeldiagrammen är det tydligt att variationen är stor inom rasen och ett antal hundar hälsar inte alls. I moment 1, främmande person, ligger majoriteten av hundarnas hälsningsbeteende på skalornas nedre del. Ett liknande mönster syns för hälsningen i moment 6, närmande person.

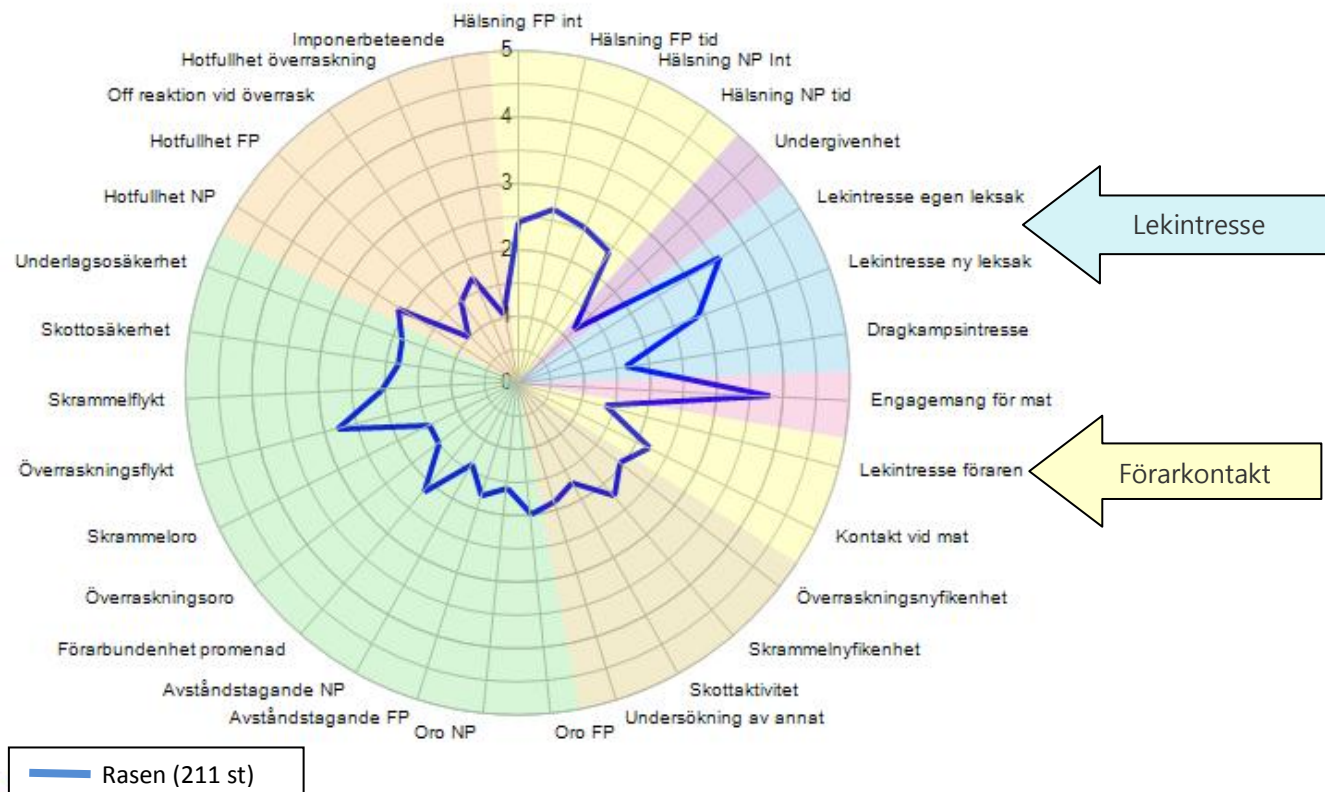


Ett mindre antal hundar uppvisar undergivenhet. Undergivenhet kan ses som ett uttryck för litenhet och ofarlighet i syfte att avväpna en annan, potentiellt farlig, individ. Den undergivna attityden kan även ses som en vilja att bli accepterad och omhändertagen av den andra parten. För hundar som ligger på diagrammets högsta värde *kan* undergivenheten utgöra ett utslag av oro/osäkerhet. Undergivenheten kan i dessa fall vara en strategi som hunden väljer för att hantera situationen vid t ex hälsning.



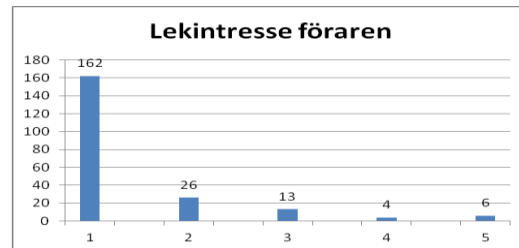
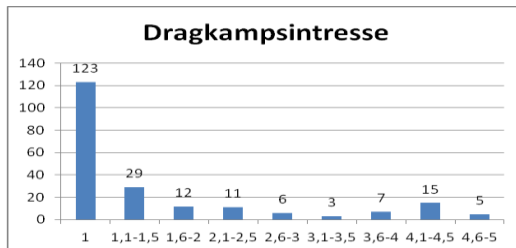
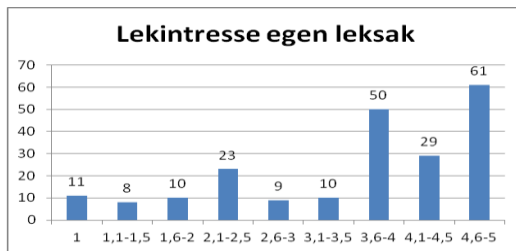
### LEKINTRESSE (inkl förarkontakt)

*Lekintresse* tar fasta på hundens intresse för att leka, dels med ett eget favoritföremål, dels med ett föremål som är standardiserat för BPH. Både förare och testledare leker med hunden. Momentet har flera syften, bland annat att dokumentera lusten till föremålslek men även hundens allmänna attityd i leken vilken inte behöver ha direkt koppling till intresse för föremål och viljan att leka med föraren. *Lekintresset* och sättet att leka varierar stort mellan olika hundraser. Inte alla är roade av t ex kamplekar, det vill säga att konkurrera om ett föremål, medan andra uppskattar det mera. *Förarkontakt* beskriver hundens benägenhet att hålla kontakt med sin förare och vilja att engagera sig med denne i t ex lek.



Hundar av rasen lagotto romagnolo leker gärna med sin egen favoritleksak, något mindre med den standardiserade BPH-leksaken (= ny leksak). Ett mindre antal hundar är intresserade av dragkamp. Relativt få lagotto romagnolo väljer att involvera förare/testledare i leken. Detta är något de delar med många andra raser.





Beräkningsmodellen för Lekintresse föraren medger endast heltal

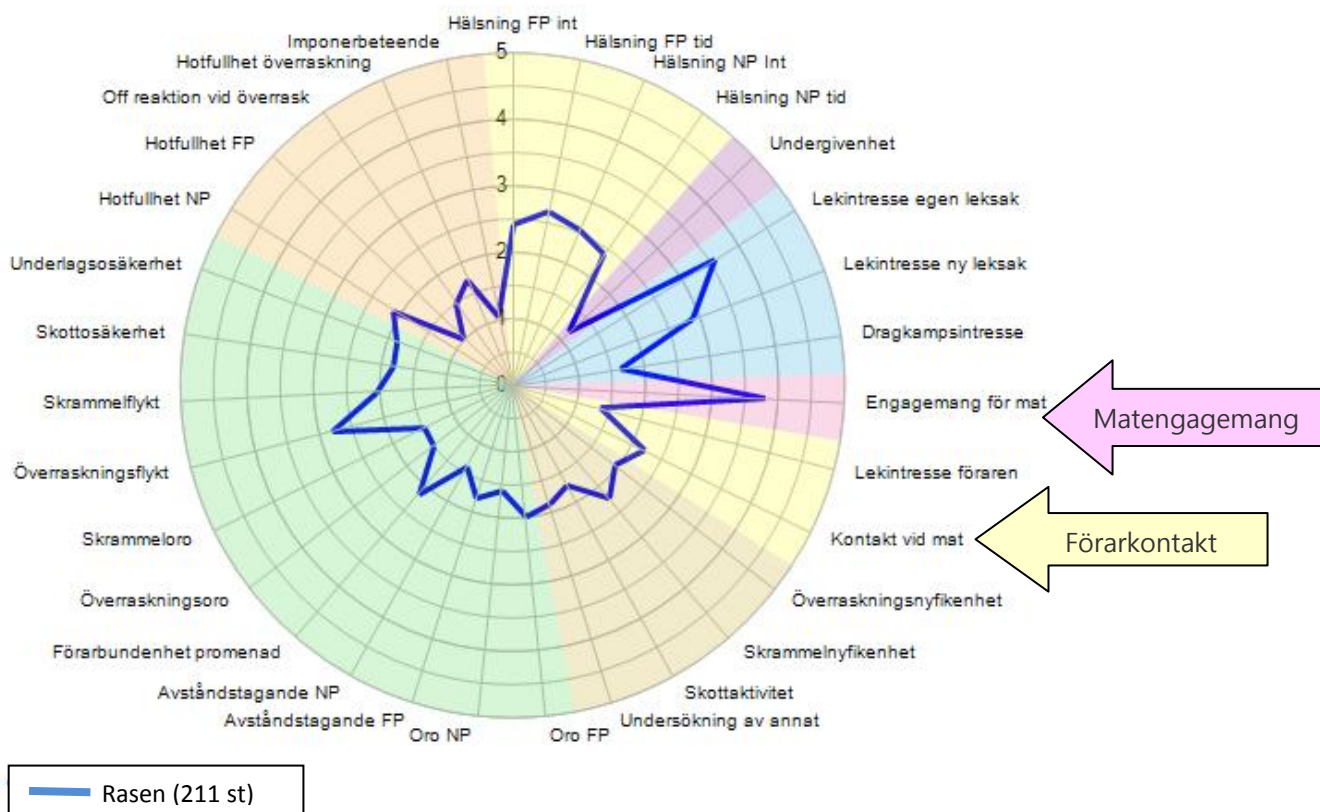
Stapeldiagrammen visar att majoriteten av hundarna inom rasen leker gärna med sin egen leksak. När den byts ut mot den standardiserade BPH-leksaken, ett spengummi, ser vi ett minskat intresse. Det faktum att lagotton hellre leker mer med sin egen leksak skulle kunna bero på att leken är kopplad till en etablerad "överenskommelse" mellan hunden och ägaren som bygger på igenkänningseffekten när ett föremål tas fram som signalerar att "nu ska vi leka!" Ett för hunden nytt, oprövat föremål väcker inte samma förväntan.

I stapeldiagrammet för "dragkampsintresse" ser vi att flertalet hundar är i stort sett ointresserade av dragkamp. De flesta befinner sig på nedre delen av skalan.

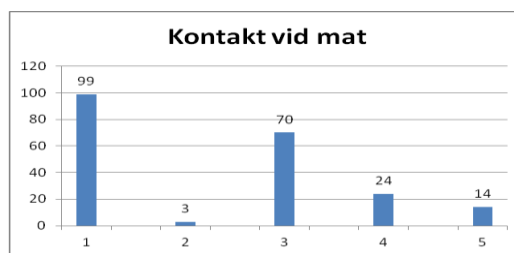
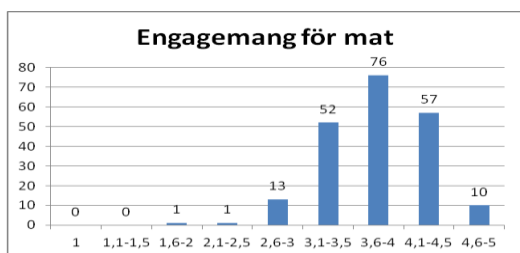
Stapeldiagrammet för *lekintresse föraren* visar att majoriteten av hundarna inte är intresserade av att blanda in sin förare i leken.

### **MATENGAGEMANG (inkl förarkontakt)**

Hundar som har ett lagom stort intresse för mat eller godbitar är ofta lätta att motivera i en träningssituation. En hund som uppskattar godbitar är i regel beredd att anstränga sig och försöka flera gånger för att nå den eftertraktade belöningen. *Förarkontakt* beskriver hundens benägenhet att hålla kontakt med sin förare. Hunden kan t ex söka stöd och uppbackning hos föraren när den ställs inför ett problem som den inte kan lösa själv. I moment 3 "Matintresse" väljer många hundar att ta kontakt med sin förare när de inte lyckas öppna burken med godis.



De flesta lagotto engagerar sig med stort intresse i matletande. Det är inte ovanligt att hundarna vänder sig till sin förare för att försöka få hjälp med att t ex öppna en stängd burk.



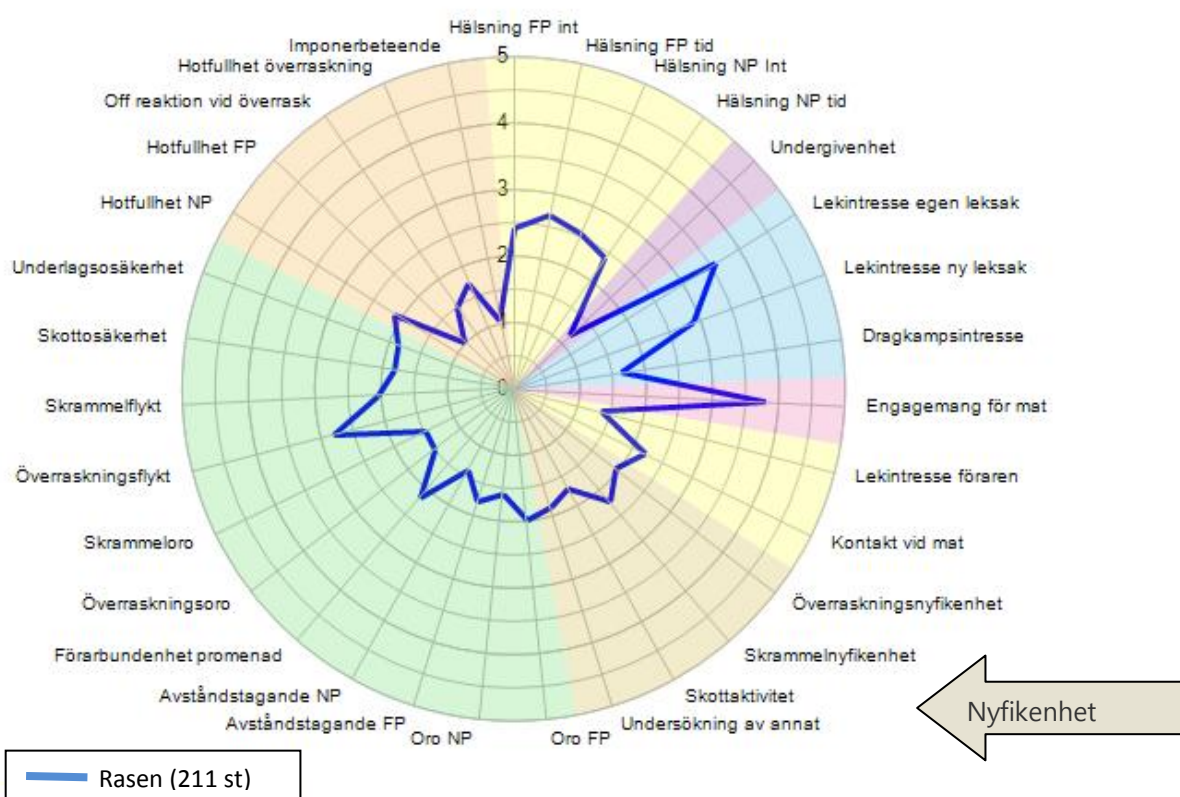
Beräkningsmodellen för Kontakt vid mat medger endast heltal

Bilden i spindeldiagrammet överensstämmer med stapeldiagrammets fördelning: de allra flesta hundarna ligger högt i sitt matengagemang. Stapeln bekräftar spindeldiagrammets arm som visar att drygt hälften av hundarna tar kontakt med sin förare vid matletandet.



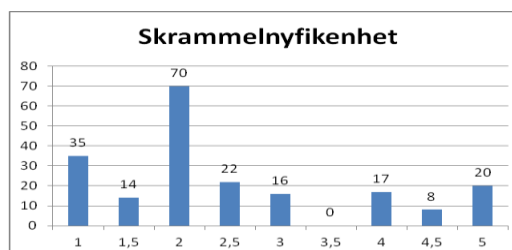
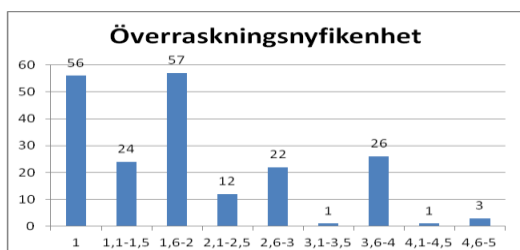
## NYFIKENHET

Att få en uppfattning om en hunds nyfikenhet är ofta en viktig del av en mentalbeskrivning. *Nyfikenhet* är en värdefull egenskap hos den hund som ska utbildas i någon form. Nyfikenhet innebär att hunden har drivkraft att utforska sin omgivning och föremål i både kända och okända miljöer. Har den blivit skrämmd, kommer nyfikenheten väl till pass eftersom den hjälper hunden att närma sig och undersöka det som utlöst känslan och i förlängningen att komma över den.



Spindeldiagrammets medelvärde för lagotto romagnolo visar en ras med en nyfikenhetsnivå under skalans mittenvärde vid en visuell, hastigt uppdykande överraskning (moment 4). Något mer nyfiken blir den när det tillkommer ljud, som vid skramlet i trumman (moment 5).

Det finns hundar som väljer att ägna sig åt någon annan aktivitet vid sidan om beskrivningssituationen. Detta beteende finns beskrivet i armen "Undersökning av annat än testretningen".



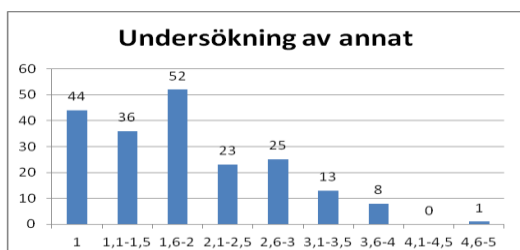
När det gäller överrasknings- och skrammelnyfikenhet visar stapeldiagrammet att det finns en viss variation mellan hundarna. Generellt kännetecknas rasen av en förhållandevis låg nyfikenhet.

En låg grad av nyfikenhet i de sammanhang BPH beskriver kan ha olika förklaringar. Dels kan hunden vara rädd, vilket hindrar den från att gå fram utan hjälp från föraren, dels kan den bottna i ett mer balanserat ointresse som gör att hunden helt enkelt inte bryr sig.



I beteendegruppen *nyfikenhet* finns även *skottaktivitet* (moment 8), som kanske egentligen mer kan beskrivas som en förväntan hos hunden. Enligt spindeldiagrammet ligger rasen under skalans medelvärde.

Stapeln för skottaktivitet visar att ett mindre antal hundar går upp i aktivitet när skott avlossas, troligen pga en så kallad startreaktion när hundens uppmärksamhet väcks vid det första skottet tillsammans med en positiv förväntan.

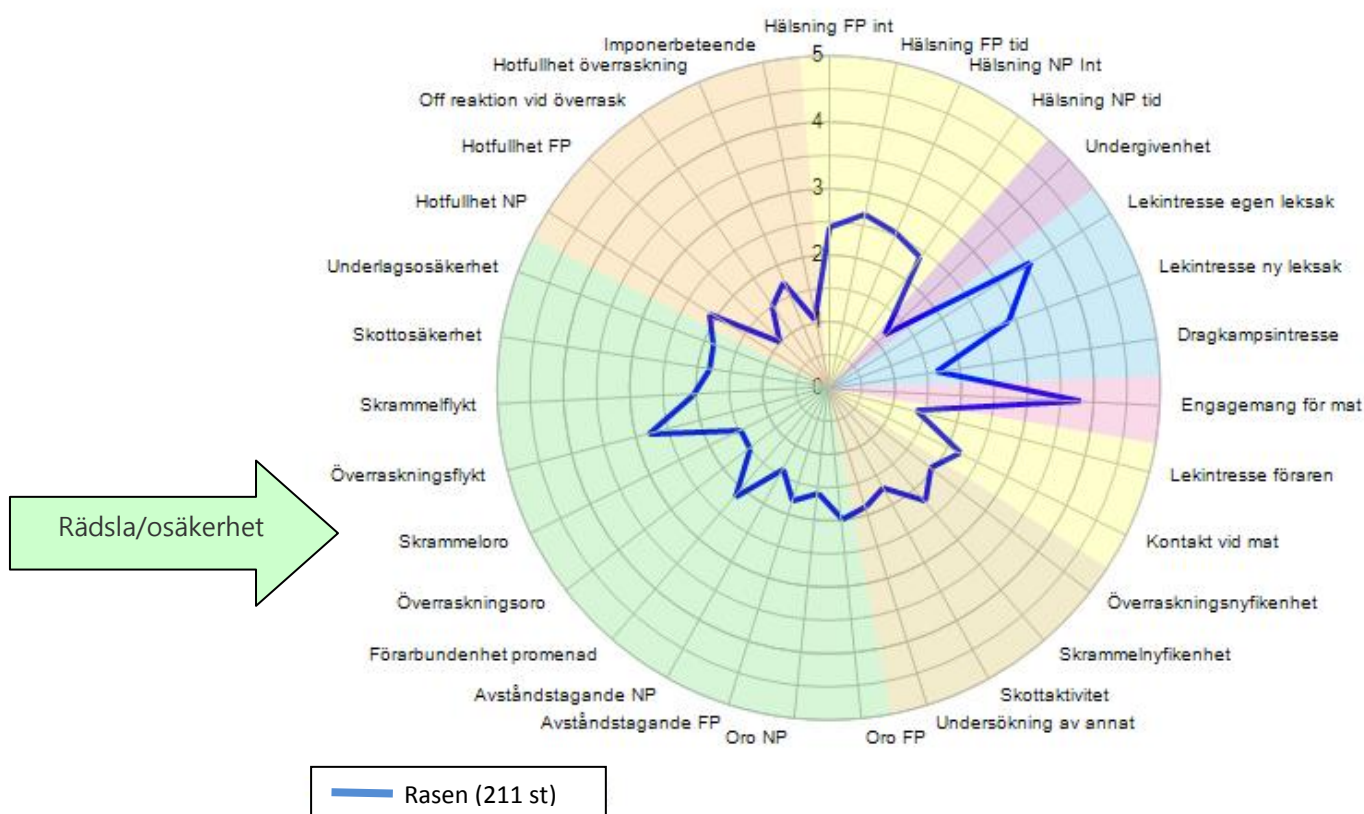


Stapeldiagrammet för *undersökning av annat* stämmer överens med den bild vi får i spindeldiagrammet. De allra flesta lagotto romagnolo befinner sig på skalans nedre halva, det vill säga deltar i beskrivningen och blir endast måttligt distraherade av omgivningen.



## RÄDSLÅ/OSÅKERHET

En allmänt osäker eller ängslig hund lever med en beredskap på att något otrevligt ska inträffa. Motsatsen är hunden med stor självsäkerhet som uppträder på ett tryggt, balanserat sätt och som utstrålar att den har läget under kontroll. Mellan dessa två ytterligheter finns många nivåer av ängslan och oro. Specifika rädslor är relativt vanligt förekommande hos hundar. Det kan vara miljörädslor som gör hunden obekvä, ängslig, kanske till och med flyktbenägen i nya miljöer eller rädd för att gå på vissa typer av underlag. Sociala rädslor riktar sig framför allt mot människor och en generell rädsla för människor är ofta ärftligt betingad, precis som många andra beteenden.



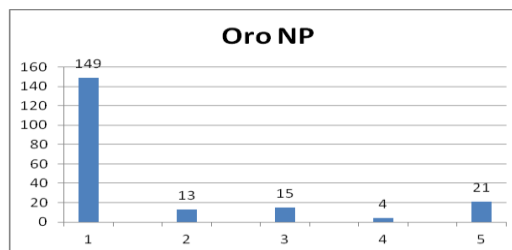
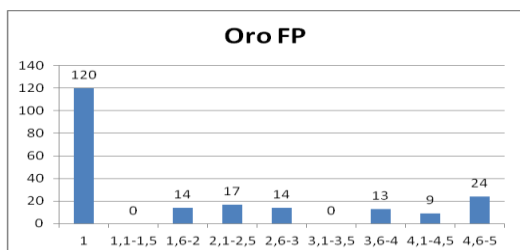
FP= främmande person (Moment 1) NP= närmande person (Moment 6)

BPH avser att beskriva både social rädsla och miljörädslor. Diagrammets medelvärde visar att det inom rasen lagotto romagnolo förekommer ett visst mått av *rädsla/osäkerhet*. Rasens profil sticker ut något vid armen för *överraskningsflykt*. Utöver hur mycket hunden flyr, det vill säga avståndsreglerar, ingår också *tid till kontroll* i denna spindelarm. *Tid till kontroll* beskriver hur lång tid det tar för hunden att återgå till ett neutralt känsloläge efter en kanske lite skrämmande/överraskande upplevelse. Ett högt värde i den här

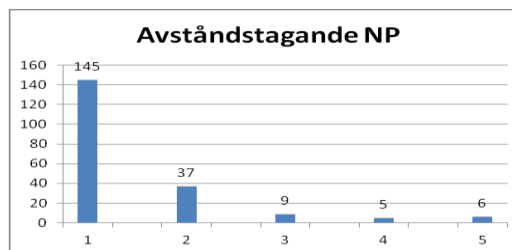
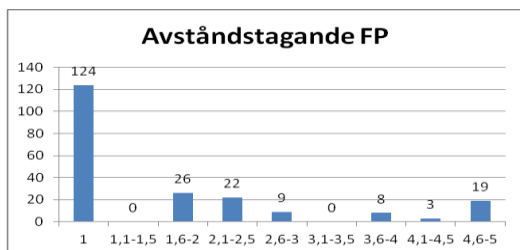


spindelarmen kan alltså genereras av respektive flyktbeteende eller *tid till kontroll*, eller av båda tillsammans.

I den sammanfattande beskrivningen ligger uppskattningen av rasens trygghet i överensstämmelse med vad spindeldiagrammets värden indikerar. Sammanfattningens definition av trygg lyder "Har självförtroende. Reder ut uppkomna skrämelsituationer på ett rationellt sätt".

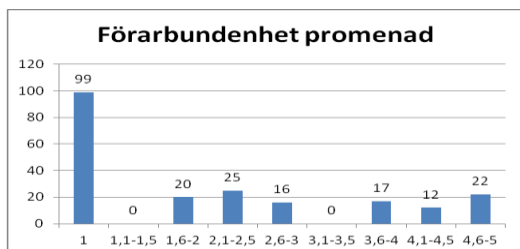


Beräkningsmodellen för Oro NP medger endast heltal



Beräkningsmodellen för Avståndstagande NP medger endast heltal

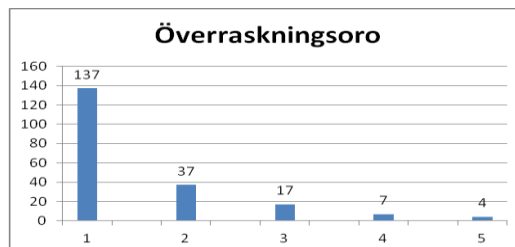
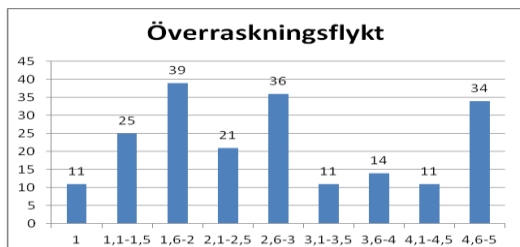
Ovanstående stapeldiagram visar variationen inom lagotto romagnolo avseende social osäkerhet/rädsla. Majoriteten visar inga rädslor i sammanhanget (vilket ger värdet 1 enligt beräkningsmodellen), men en tämligen stor andel visar någon grad av oro i både moment 1 och 6.



*Förarbundenhet* visar hur angelägen hunden är att vara tillsammans med sin ägare/förare och om den i en situation där testledaren tar med den för en kort promenad inte vill följa med eller vara hos testledaren. Kanske vägrar hunden att ens lämna sin ägare, kanske

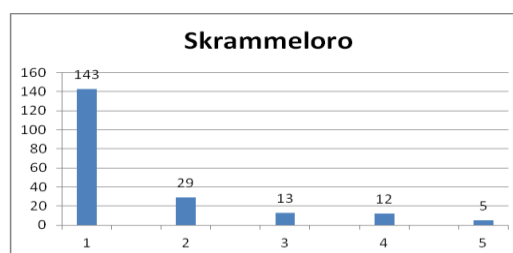
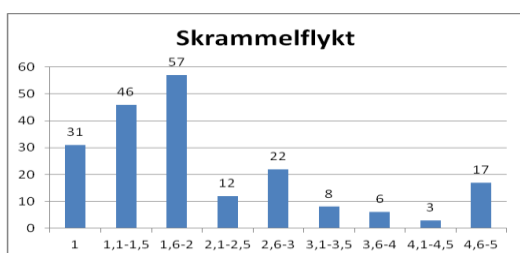


följer den motvilligt med testledaren men strävar tillbaka och visar tydliga tecken på att känna sig obekvämt, rentav otrygg. För lagottens del kan vi se att strax under hälften av hundarna inte har några betänkligheter emot att följa testledaren en bit bort från matte eller husse.



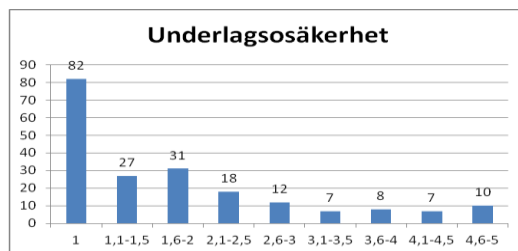
Beräkningsmodellen för Överraskningsoro medger endast heltal

Hur orolig en hund blir vid en överraskande händelse och hur långt den avståndsreglerar/flyr beskrivs i moment 4 där en målad silhuett av en person i halvfigur hastigt dyker upp. Vi kan konstatera att det är ganska stor variation mellan hur mycket hundarna avståndsreglerar/flyr. En förhållandevis stor andel hundar återfinns på övre halvan, det vill säga avståndsreglerar i viss omfattning alt. behöver lång tid på sig för kontroll (det vill säga hur lång tid hunden behöver på sig för att återgå till ett neutralt känsloläge vilket också ingår i denna parameter). Stapeldiagrammet för *överraskningsoro* skulle också kunna rubriceras *passiv oro*. Staplarna i de båda diagrammet visar tillsammans att hundar av rasen, i de fall de blir överraskade/skrämda, vanligen agerar aktivt framför att låta oron ta sig uttryck som passivt stillastående.

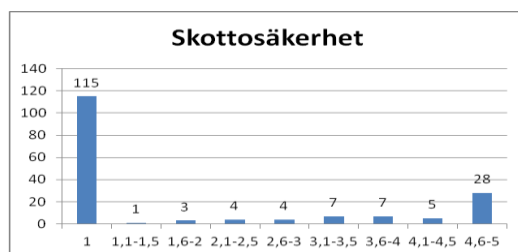


Beräkningsmodellen för Skrammeloro medger endast heltal

I stapeldiagrammet *skrammelflykt* ser vi mindre variation än i *överraskningsflykt*. Precis som i *överraskningsflykt* ingår *tid till kontroll* i diagrammet. Också i detta moment är den passiva oron (skrammeloro) liten hos den beskrivna lagotto romagnolo-populationen.



Flertalet visar ingen, eller ringa, osäkerhet för att gå på ett annorlunda underlag, men också detta moment visar på hundar som utgör undantag och inte känner sig bekväma i situationen.



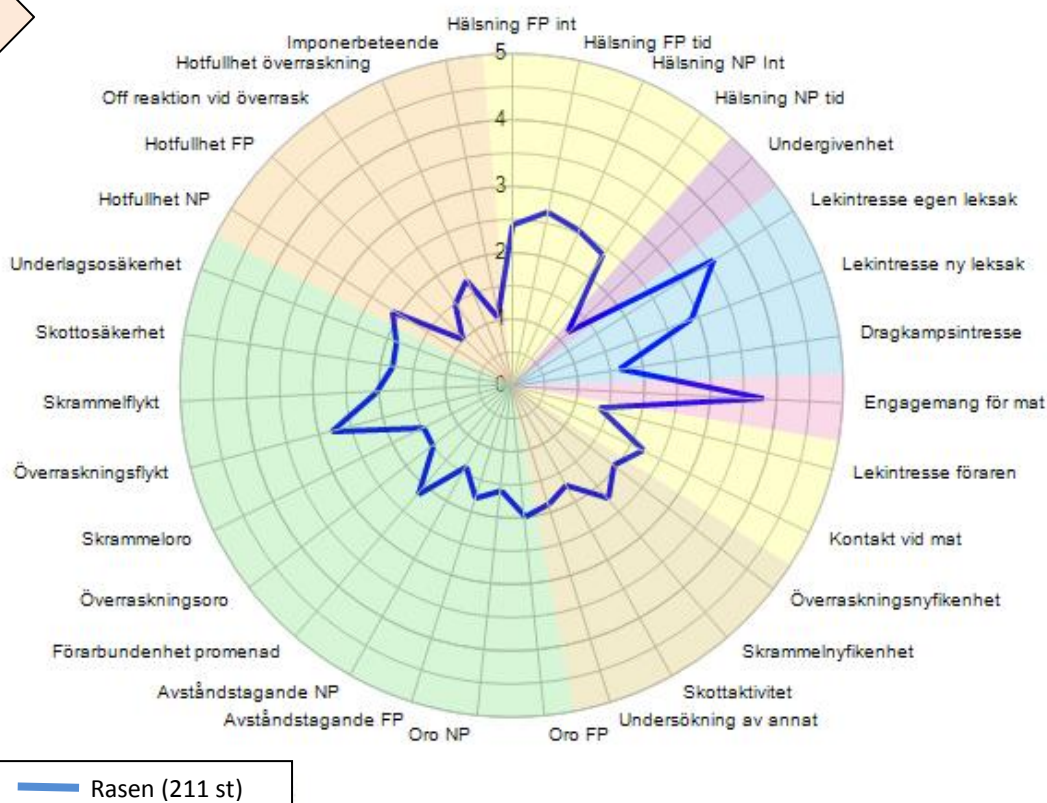
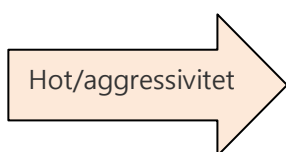
De flesta lagotto romagnolo som genomgår BPHs moment "skott" reagerar inte med osäkerhet/obehag. Skottmomentet är frivilligt och hundägaren/föraren bestämmer själv om hunden ska göra det. Drygt 80 % av hundarna av rasen genomgår skottmomentet.





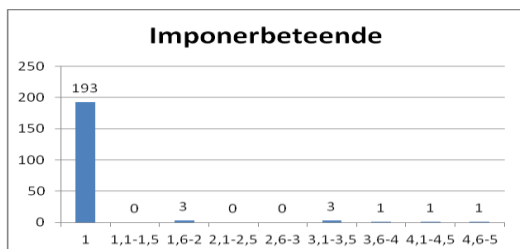
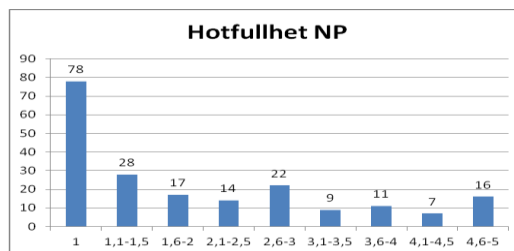
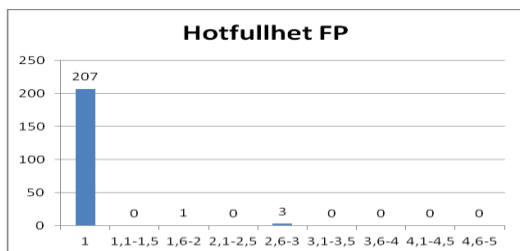
## HOT/AGGRESSIVITET

Många hundar visar någon gång hotbeteenden eller aggressiva beteenden. De utgör ofta ett naturligt inslag i hundens beteendepertoar men ska inte ta sig sådana uttryck att hunden upplevs som skrämmande och problematisk, varken av ägare eller omvärld. Det är därför viktigt att hundar med överdrivna aggressioner identifieras och att BPH-beskrivaren påtalar ägarens ansvar för att komma till rätta med ett eventuellt aggressionsproblem.

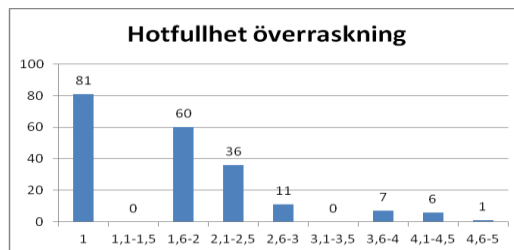
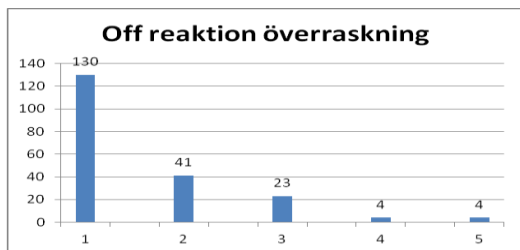


FP= främmande person (Moment 1) NP= närmande person (Moment 6)

BPH-beskrivningen visar att för lagotto romagnolons del föranleder en främmande person (moment 1) varken att hunden hotar eller uppträder aggressivt. Den sk närmande personen (förklädd och med avvikande rörelsemönster, moment 6) ger däremot upphov till en viss grad av hotfullhet. Liknande beteendemönster ses hos flera raser.



Så gott som ingen av de beskrivna hundarna visar någon som helst *hotfullhet* mot en främmande person som vill hantera den och umgås. Större variation ses i hotfullhet mot en närmande person (moment 6), där förvisso den högsta stapeln är hundar som inte uppvisat någon hotfullhet, men där det också finns lagotto romagnolo utmed hela skalan. Som framgår av stapeldiagrammet för *imponerbeteende* är detta ett ovanligt uttryckssätt för rasen.



Beräkningsmodellen för Off reaktion överraskning medger endast heltal

*Offensiv reaktion* avser att beskriva hur benägen en hund är att avancera framåt med en hotfull attityd de första sekunderna efter att den blivit överraskad/överrumplad (moment 4). Här visar stapeldiagrammet att de allra flesta hundar inte väljer den strategin men ett trettiootal hundar gör utfall. Stapeldiagrammet *hotfullhet överraskning* beskriver hur hotfull hundens attityd är genomgående under momentet. Variationen är här betydligt större. Huvuddelen av hundarna visar dock ingen eller ringa hotfullhet.



## Sammanfattande beskrivning

Hundar födda år:

Sammanställning per år	2002	2003	2004	2005	2006	2007	2008	2009	2010	2011	2012	2013	2014	2015
Antal födda	235	301	426	539	490	561	561	596	691	614	625	590	510	460
Antal starter BPH	2		1	3	2	1	12	17	35	26	61	43	17	
varav genomförda BPH	2		1	3	2	1	12	15	34	24	58	40	16	
varav - hanar	1		0	1	2	1	7	6	20	14	29	14	8	
varav - tikar	1		1	2	0	0	5	9	14	10	29	26	8	
Moment 1: Främmande person														
Glad i människor	2,0		3,0	1,7	2,0	2,0	1,4	1,9	1,7	1,9	1,8	1,7	1,4	
Trygg	2,5		3,0	1,7	3,0	2,0	2,3	2,4	2,1	2,5	2,7	2,5	2,9	
Moment 2: Föremålslek														
Energisk	2,5		0,0	1,0	2,0	3,0	2,1	2,2	2,1	2,3	2,3	2,2	2,1	
Lekfull	1,5		0,0	0,7	2,0	2,0	1,6	1,9	1,7	1,9	2,0	1,5	1,2	
Moment 3: Matintresse														
Energisk	3,0		3,0	2,7	2,5	3,0	2,3	2,7	2,4	2,6	2,3	2,5	2,5	
Moment 4: Visuellt överraskning														
Nyfiken	3,5		4,0	2,0	4,0	4,0	1,8	1,6	1,7	1,8	2,1	1,4	1,3	
Arg	0,0		1,0	0,7	0,5	2,0	0,9	1,0	1,1	0,5	0,8	0,9	0,5	
Trygg	3,5		3,0	2,3	4,0	4,0	2,3	1,9	1,9	2,2	2,4	1,9	1,9	
Moment 5: Skrammel														
Nyfiken	2,5		1,0	2,3	3,5	2,0	1,8	1,9	1,8	2,1	1,9	1,8	1,4	
Trygg	4,0		2,0	2,7	4,0	4,0	2,8	2,6	2,4	2,6	2,9	2,8	2,6	
Moment 6: Närmande person														
Glad i människor	2,0		2,0	1,3	2,0	1,0	1,5	1,5	1,4	1,6	1,6	1,7	1,4	
Arg	0,0		0,0	0,7	1,0	3,0	1,3	1,2	1,2	0,9	0,8	0,7	0,3	
Trygg	4,0		2,0	3,0	3,0	2,0	2,5	2,3	2,1	2,5	2,6	2,7	2,6	
Moment 7: Underlag														
Trygg	4,0		4,0	3,7	4,0	4,0	3,2	3,0	2,9	3,2	3,2	3,2	3,1	
Moment 8: Skott														
Trygg	4,0		0,0	4,0	4,0	4,0	2,7	3,2	3,0	2,6	3,1	2,6	3,2	
Över alla moment:														
Ljudlig	0,0		0,0	0,0	0,5	0,0	0,7	0,6	0,9	0,4	0,4	0,2	0,1	
Positiv	2,5		3,0	2,7	3,5	3,0	2,3	2,2	2,3	2,5	2,6	2,4	2,2	
Energisk	2,0		0,0	2,5	2,0	0,0	1,7	0,0	1,8	2,8	2,4	2,3	2,0	
Arg	0,0		0,0	0,0	0,0	0,0	0,0	0,0	0,0	0,2	0,2	0,2	0,1	

## FAKTORER ATT TÄNKA PÅ

I spindeldiagrammet är beteendegrupperna indelade och baserade på moment som på olika sätt avser att beskriva en viss typ av känsloläge hos hunden. Vid en tolkning av ett spindeldiagram är det också viktigt att ta hänsyn till hur dessa grupper förhåller sig till varandra. Avseende rasen lagotto romagnolo ses inga oroväckande kopplingar mellan olika beteendegrupper. Dock bör man vara medveten om variationen inom rasen och inför ex ett avelsbeslut studera respektive individs utfall. Därutöver bör hänsyn tas till familjebilden.

Lagotto romagnoloklubben skulle kunna diskutera om vissa beteenden/egenskaper är mer frekventa än önskvärt eller vad som motsvarar rasstandard. De kan vara intressant att studera variationen i de stapeldiagram där det finns en stor spridning i hundarnas



reaktioner. För somliga individer av rasen uppträder såväl sociala som miljöbetingade rädslor i ett antal stapeldiagram. Därutöver noteras varierande grad av nyfikenhet för rasen.

Vi kan välja att istället för att hålla oss till beteendegruppernas klassificering jämföra och gruppera andra spindelarmar. Så skulle t ex hälsningen på främmande och närmande person i moment 1 och 6 kunna jämföras med hur mycket undergivenhet, eventuellt avstånd (som ingår i beteendegruppen rädsla/osäkerhet) som hunden uppvisar och på så vis ge en mer komplett bild. En hund som t ex hälsar lite, rentav undviker hälsande, och dessutom reagerar med undvikandebeteende och/eller passiv oro kan antas vara socialt osäker, medan en hund som inte är intresserad av att hälsa men i övrigt inte uppvisar avståndsökande beteenden mycket väl kan vara både självsäker och trygg.

BPH ger en bild av lagotto romagnolo som en relativt få yviga känslottringar. Merparten av de beskrivna hundarna visar inga uttalade rädslor eller aggressioner. Att mentalbeskriva hundar, för lagotto romagnolons vidkommande genom BPH, är ett sätt att försäkra sig om att populationen bibehåller de önskade egenskaperna men ger också ett verktyg i arbetet med att förbättra det som upplevs som mindre eftersträvansvärt. BPH syftar till att beskriva hundarnas "vardagsegenskaper.

./ 2015-09-04