



Rasspecifik avelsstrategi RAS - pinscher





Utdrag ur rasstandard för pinscher

FCI-nummer 184

URSPRUNGLAND/HEMLAND Tyskland

ANVÄNDNINGSSOMRÅDE: Vakt-och Sällskapshund

FCI-KLASSIFIKATION: Grupp 2

FCI-standard på tyska publicerad 2007-04-18

Sammanfattning:

Pinschern är till antalet individer sett en liten ras som byggts upp på nytt av Werner Jung av ett begränsat antal individer i modern tid. Detta innebär konkret att den biologiska mångfalden i rasen är begränsad och därför är det av största vikt att så många sunda och friska individer som möjligt får möjlighet att bidra med sin genetiska variation genom avel. **Avelshinder som inte har påvisat klinisk påverkan i populationen bör begränsas i möjligaste mån och rekommendation för avelsdjur avser mentalbeskrivning samt ögonlysning före avelsdebut.** Detta för att arbeta vidare med pinscherns mentalitet samt undvika att unga hundar med bakre polära katarakter används i avel. Tidig bakre polär katarakt har inom rasen visat sig kunna leda till total katarakt, det vill säga blindhet, framför allt i de fall kombinationen haft en hög inavelsgrad.



Innehållsförteckning

Bakgrund och ändamål	4
Helhetsintryck.....	4
Viktiga måttförhållanden.....	4
Uppförande och karaktär.....	4
Exteriör.....	4
Historik.....	5
Avelsmål	6
Rasklubbens delmål.....	6
Rasens population och avelsstruktur	7
Nulägesbeskrivning.....	7
Inavelstrend.....	7
Populationsstorlek.....	9
Ålder vid första valpkull.....	11
Barn- och barnbarnsstruktur.....	11
Mål.....	13
Strategier.....	13
Hälsa	14
Nulägesbeskrivning.....	14
Förekomst av hälsoproblem, sjukdomar och defekter.....	16
Förekomst av trasiga öronkanter.....	16
Förekomst av vaccinationsreaktioner.....	17
Förekomst av ögon diagnoser.....	19
Förekomst av reproduktionsproblem.....	20
Förekomst av allergi och överkänslighet.....	20
Förekomst av bettfel.....	22
Förekomst av problem med rörelseapparaten.....	22
Mentalitet	25
Nulägesbeskrivning.....	25
Socialitet.....	29
Ljudkänslighet.....	30
Problem med hala underlag.....	31
Hanterbarhet.....	32
Mål.....	33
Strategier.....	33



Exteriör	34
Nulägesbeskrivning.....	34
Mål.....	34
Strategier.....	34
Slutord	35
Förankring	35
Källhänvisningar	35

Bakgrund och ändamål

Helhetsintryck

Pinschern är en släthårig, medelstor hund med stolt hållning och flytande linjer, elegant och kvadratisk byggd. Den är kraftig som schnauzern. Dess välutvecklade muskulatur framträder särskilt tydligt i rörelse under den släta pälsen.

Viktiga måttförhållanden

Pinschern skall vara så kvadratisk som möjligt. Huvudets hela längd (från nospets till nackknöl) skall motsvara hälften av ryggens längd (från manke till svansansättning).

Uppförande och karaktär

Pinschern är livlig, temperamentsfull, självsäker och balanserad. Detta parat med klokhet och uthållighet gör den till en trevlig familje-, vakt- och sällskapshund.

Exteriör

Pinschersektionen har valt att inte i närmare detalj granska exteriöra delar i rasstandarden. Tonvikten i samband med revideringen av RAS har efter diskussioner med uppfödarkåren landat i att minimera fortsatt inavelsstegring inom rasen samt en fortsatt strävan att arbeta för mental- och fysiskt sunda pinscher. De svenskfödda pinscher bedöms av såväl domare samt genom de resultat som hundarna har utomlands

visar på att våra Pinscher står sig väl exteriört i förhållande till population i övriga världen.

[<< Länk till rasstandard:](#)



Historik

Den tyska släthåriga pinschern är en av Europas allra äldsta raser. Redan under stenåldern hade germanerna, som befolkade norra Europa en liten hund som sprang runt husknutarna och jagade råttor. Genom olika gravfynd tror man att denna "ursprungliga" hundtyp som fanns hos germanerna var en liten pinscherliknande hund, som starkt påminde om dagens österrikiska pinscher. Troligen var den en ungefär en halvmeter hög, med schnauzeraktig päls och ett något spets-liknande utseende. I litteraturen så har den kallats för "torvhund" eller "torvspets", för att man har återfunnit rester av den kring stenåldersbebyggelsens torvhus.

Genom århundradena förändrades pinschern mycket litet, och man vet att denna medelstora hund var väl känd i 1500-talets Tyskland. Den finns bland annat avbildad på ett kopparstick från den tiden av den kände konstnären Lucas Cranach. Den användes då som gårdshund och råttjägare, och troligt är att man höll några stycken på varje gård som fick husera i stall och lador i jakten på intränglingar i form av både gnagare och människor. Under senare hälften av 1800-talet delades så småningom "urpinschern" upp i två varianter, den släthåriga (som med tiden utvecklades till dagens pinscher), och den strävåriga (som med tiden utvecklades till dagens schnauzer).



Hos båda dessa två varianter föddes dessutom ibland dvärgexemplar, som i sin tur gav upphov till dvärgvarianterna av raserna. Dessa har sedan finslipats var för sig, för att bli de raser de är idag. Pinschern höll på att försvinna helt under umbärandena vid andra världskriget, och rasen minskade då drastiskt i antal. Den räddades emellertid åt eftervärlden av Hr. Werner Jung, som bl.a. återparade med dvärgpinschrar för att rädda rasen. Han lyckades framgångsrikt rekonstruera den lilla gårdshunden, och hans böcker om pinschern, dess historia och rastypiska drag i form av utseende och temperament, är aktuella än idag. Dessa böcker är ännu hett eftersökta av ras entusiaster, trots att de inte finns översatta från originalspråket tyska.

Avelsmål

Pinschern är en till antalet relativt sett liten ras som är beroende av importer och av att inavelsstegringen begränsas på lång och kort sikt. Den är en aktiv sällskapshund och det stora flertalet pinscher lever relativt långa liv i aktiva familjer.

Det övergripande avelsmålet är därför att bevara en god hälsostatus samt att öka antalet mentalt och fysiskt sunda pinscher som kan gå vidare i avel. För att uppnå dessa mål bör den genomsnittliga inavelsgraden inom rasen fortsatt hållas under 2 %.

För att uppnå detta har rasklubben följande delmål:

- Informera rasklubbens medlemmar och uppfödare fortlöpande om den genomsnittliga inavelsgraden i populationen.
- Arrangera medlems och uppfödarmöten där vi tillsammans diskuterar och arbetar lösningsorienterat och positivt för att främja oliktankande så att avelsbasen blir genetiskt varierad utan att ge avkall på en sund och bra pinscher.
- Rasklubben ska aktivt arbeta för att visa upp rasen pinscher för att på sikt få fler aktiva uppfödare i rasklubben som vill hjälpas åt för arbeta med att bevara rasen.
- Rasklubben ska lägga stort fokus på mentalitet och främja nyttjandet av de avelsutvärderingsverktyg som finns såsom MH och BPH. Klubben ska därför arrangera dessa löpande och på så sätt göra dessa verktyg tillgängliga för



medlemmar och uppfödare. Därmed kommer det att genereras mer information vilken kan hjälpa uppfödare att ha en avelsplanering med fokus på mentala aspekter.

- Gemensamt arbeta för att minska andelen avelshinder som inte är grundade i klinisk problematik hos rasen pinscher.

Kommentar: Det är viktigt att påpeka att vi aldrig, i en sluten population, kan minska inavelsökningen, enbart bromsa ner hastigheten. Därför är det av största vikt att vi fokuserar på kliniska besvär och håller oss med så lite avelsrestriktioner som möjligt så att fler individer kan bidra till en sundare avel.

Rasens population/avelsstruktur

Nulägesbeskrivning

Statistik svenskfödda hundar mellan åren 2006 - 2020

(Avelsdata 2020-12-31)

Totalt antal registrerade hundar i perioden:	2204 st, varav 101 import.
Registrerade hanar inklusive import	1091 st (49,5%), varav 41 import
Registrerade tikar inklusive import	1114 st (50,5%), varav 60 import
Antal olika hanar med minst en registrerad avkomma i perioden	159 st
Antal olika tikar med minst en registrerad avkomma i perioden	192 st

I snitt föddes det 6.6 valpar per kull i perioden.

Att betänka gällande statistiken ovan är att sättet vi valt att presentera statistiken innebär att vi räknar med hanar samt tikar i statistiken som ibland bara är pappa till en import hane/import tik, detta innebär att siffrorna för användandet av andelen

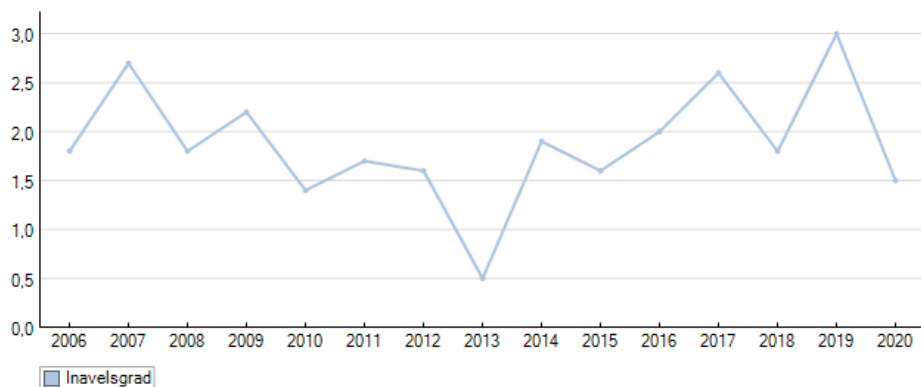


hundar som föds som använts i avel blir något mer positiv än det skulle varit om vi exkluderat dessa hundar i statistiken.

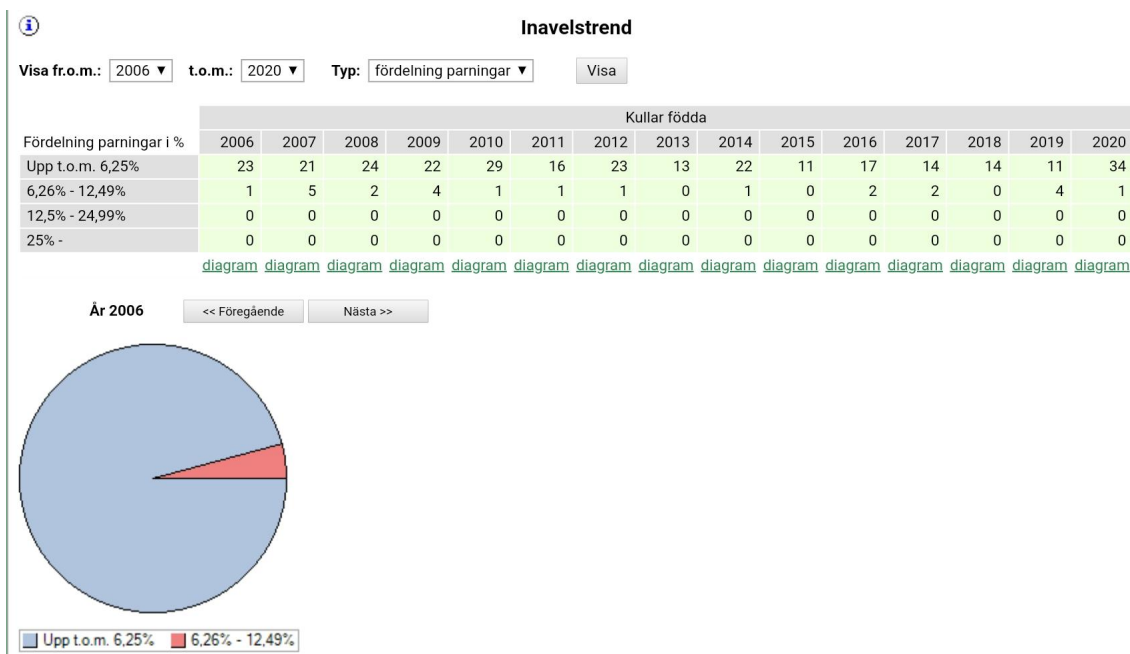
Inavelstrend

	2006	2007	2008	2009	2010	2011	2012	2013	2014	2015	2016	2017	2018	2019	2020
Inavelsgrad	1,8 %	2,7 %	1,8 %	2,2 %	1,4 %	1,7 %	1,6 %	0,5 %	1,9 %	1,6 %	2 %	2,6 %	1,8 %	3 %	1,5 %

Rasens genomsnittliga inavelsgrad. Beräknad över 5 generationer.



Den genomsnittliga inavelsgraden ökade kraftigt under 2019 till 3 % men har tidigare med undantag för 2007 och 2017 befunnit sig med relativt god marginal under de 2.5 % som var målsättningen i pinscherns första RAS-dokument.



Som synes i diagrammet ovan har relativt få parningar varit över rekommendationen 6.25 %. Dock är det så att i en liten ras där det föds få kullar får varje kull stor inverkan på den årliga inavelstegringen. Därför blir det en betydande skillnad mellan år 2018 där ingen kull hade en inavel överstigande 6.25 mot 2019 där det föddes fyra kullar där föräldradsjuren var närmare besläktade än kusiner.

Populationsstorlek

Populationsstorlek mäts med hjälp av effektiv avelbas (N_e). Måttet mäter inte antalet hundar som används i avel. All avel inom en begränsad population innebär genförluster och det N_e mäter är hur snabbt den befintliga stammen förlorar genvariation (Genetica 2015, Sundgren 1996). Beräkningen av N_e för år genomförd med hjälp av programmet Lathunden. Beräkningen utförs med hjälp av en modell som estimerar hur många hundar den befintliga populationen skulle bestå av om variationen var jämn och parningar sker med hjälp av slumpen. Bland annat pga storleken på underlaget för beräkningarna så varierar N_e ganska kraftigt. Dock ger beräkningarna en fingervisning om att det är viktigt i rasen att ta fortsatt stor hänsyn till den genetiska variationen.



En hundras skulle behöva ha minst 100 individer i den tillgängliga avelsbasen för att rasen självständigt ska kunna klara sig utan importer eller annan hjälp utifrån. En tillgänglig avelsbas på 50 och därunder pekar på att en ras är utrotningshotad (ibid).

Beräkningen är gjord endast på svenskfödda hundar och i tabellen nedan presenteras antalet kullar i perioden som är med i datan.

Period	Kullar	Valpar	Tillgänglig avelsbas (Ne)	Inavel %
2006 - 2010	159	890	88	1,9
2011 - 2015	105	623	60	1,5
2011 - September 2019			57.5	

Kommentar: Sett till de beräkningar som gjorts har den tillgängliga avelsbasen minskat relativt kraftigt från 2011 - 2019. De senaste siffrorna har beräknas med hjälp av nya data från SKK. Vi har gjort beräkningen 13 gånger och lagt ihop resultaten och sedan delat på 13.

Under samma period har den genomsnittliga inavelsgraden minskat vilket ger ett intryck av att samtidigt som kombinationerna som görs inte har hög inavelsgrad i sig används färre individer och fler närbesläktade individer i avel. Vi har ett mindre antal individer i rasen som lämnat väldigt många avkommor som i sin tur gått vidare i avel. Därmed har ett begränsat antal individer ett stort antal barnbarn.

År, antal kullar, antal tikar, antal hanar använda i avel:

2006	2007	2008	2009	2010	2011	2012	2013	2014	2015	2016	2017	2018	2019	2020	Totalt
24	26	26	26	30	17	24	13	23	11	19	16	14	15	35	500
<u>24</u>	<u>25</u>	<u>26</u>	<u>26</u>	<u>30</u>	<u>16</u>	<u>22</u>	<u>13</u>	<u>21</u>	<u>11</u>	<u>17</u>	<u>15</u>	<u>11</u>	<u>14</u>	<u>33</u>	<u>280</u>
<u>22</u>	<u>20</u>	<u>22</u>	<u>21</u>	<u>24</u>	<u>16</u>	<u>19</u>	<u>12</u>	<u>18</u>	<u>9</u>	<u>15</u>	<u>13</u>	<u>11</u>	<u>13</u>	<u>22</u>	<u>231</u>

(Avelsdata 2020-12-31)

Antal **olika** tikar resp. hanar använda i avel ett visst år. (År = födelsedatum för kull)

D.v.s. Hur många tikar resp. hanar användes i avel till kullar födda år xxxx.

Kommentar: Trots att det föds förhållandevis många valpar under perioden är det färre hanar än tikar som går vidare i avel.



Ålder första valpkull

De flesta föräldradjur får sin första kull mellan 24 - 36 månaders ålder. Andelen tikar som fick sin första kull innan 18 månaders ålder var 3 st 2006 (innan jordbruksverkets 18 månaders regel) en år 2008 samt en år 2019.

Antalet hanar som används innan 18 månaders ålder är lite fler, två stycken år 2007, fyra stycken år 2008, två stycken år 2009, en år 2011, en år 2012, två stycken år 2013 , 1 st 2014, 1 st 2015, 1 st 2016, 2 st 2019 och 2 stycken 2020.

Vi ser inget omedelbart problem i rasen avseende användande av unga avelsdjur, vi ser snarare en viss ökning av hanarnas ålder vid första valpkull.

Barn och barnbarnsstruktur

En tumregel som genetiker rekommenderar vid avel i slutna populationer är att det maximala antalet avkommor till ett och samma avelsdjur inte bör överstiga 5 % av den totala registreringsciffran i rasen över en femårsperiod. I numerärt små raser anses rekommendationen behöva vara än snävare (Per-Erik Sundgren, 2007)

Mellan 2016 till och med 2020 registrerades det 677 pinscher i Svenska kennelklubben. Detta innebär att ett avelsdjur inte bör ha mer än max 34 st valpar efter sig.



Vi har valt att följa en rekommendation som SKKs avelskommité gett till en annan rasklubb i samband med revidering av ett RAS vilken var att istället räkna ut ett max avseende antal kullar ett avelsdjur bör ha. Detta utifrån motiveringen att det är viktigt att inte riskera att premiera lågfertila avelsdjur som då kan få fler valpar efter sig än ett avelsdjur som lämnar stora kullar. Rekommendationen var att man istället skulle räkna ut antal kullar utifrån rasens kullsnitt: I pinscherns fall är det 6,6 valpar i snitt per kull i perioden vilket innebär att ett avelsdjur inte bör ha fler än fem valpkullar efter sig.

Forskning har visat att intensiv användning av enskilda hundar är den enskilt största orsaken till de genetiska problem, såsom spridning av ärftliga sjukdomar och defekter som är vanliga i många hundraser. Det finns även studier som visar att inavelsstegringen för många SKK registrerade raser går onödigt fort. (Jansson, Mija; Laikre, Linda, 2018)

Mål

Tidigare målsättningar:

”Att under kommande femårsperiod hålla genomsnittlig inavelsgrad på 2,5 % eller lägre. Inga enskilda kombinationer över 6,25 %. Ingen hund bör lämna mer än 25 avkommor (5 % av senaste fem årens registreringar) och inte mer än 2 gånger så många barnbarn.”

Kortsiktiga och långsiktiga mål framledes:

Att under kommande femårsperiod hålla genomsnittlig inavelsgrad på max 2,0 % per år.

Inga enskilda kombinationer över 6.25 %

Ingen hund bör lämna fler avkommor än 5 % av medelvärdet av de senaste fem årens registreringar, klubben ska räkna ut detta på antal kullar genom att dividera med genomsnittskullen. Ingen hund bör ha mer än 2 gånger så många barnbarn.

Öka antalet olika individer som är aktiva i avel för att på så vis minska överanvändning av specifika avelsdjur samt även för att minska risken för ytterligare genförluster.

Strategier

Prioriteringar och strategier för att nå målen

- Hanhundslista på klubbens hemsida för att underlätta att hitta hanar som inte fått max antal kullar
- Arbeta med frågan kring hur vi undviker slentriankastrering av hanhundar
- Ingen pinscher bör ha mer än fem valpkullar under sin livstid
- Krav för att ta del av rasklubbens valphänvisning ska spegla målen i RAS.

Kommentar: I samband med ett uppfödarmöte 2019 beslutades att upprätta en hanhundslista på sektionens hemsida. Detta för att ge uppfödarna en överblick över eventuellt tillgängliga hundar i aveln. Sektionen har efterfrågat hundar över två års ålder som av ägarna upplevs som friska och sunda både mentalt och fysiskt. Tanken med hanhundslistan är att synliggöra hundar som annars inte syns för uppfödarna i de

vanliga sammanhangen vid tävlingar och prov. Ålderskriteriet samt kriteriet att hunden inte uppnått max antal rekommenderade kullar har satts med tanke på att inte exkludera hundar i onödan. Eventuella andra önskemål på avelshunden avseende hälsa och mentalitet är något som respektive uppfödare och hanhundsägare kommer överens om.

Hälsa

Nulägesbeskrivning

Pinschern beskrivs ofta som en glad aktiv sällskapshund som är stark och kräver mental och fysisk aktivering. För att våra hundar ska fungera på det sätt som vi önskar vill vi inom pinscher bibehålla och även inom några områden förbättra den **funktionella hälsan** hos våra hundar. Med funktionell hälsa menas att hunden inte har kliniska symtom på sjukdom. En stor majoritet av hundar som har lindriga HD eller ögon diagnoser är också symptomfria eller symptomfria större delen av livet. Rasen behäftas ibland av mindre defekter som kroksvans, små navelbräck och enstaka tandbortfall vilket inte påverkar hundarnas funktion som fullgoda aktiva sällskapshundar. Därför måste man i en ras med snäv avelsbas tillsammans inom uppfödarkår och rasklubb hjälpas åt att rangordna sjukdomsproblem och defekter som förekommer. Det går inte att gallra bort allt som är fel men tillsammans kan vi bidra till en sund och frisk ras.

Djur med allvarliga sjukdomar eller defekter skall och får inte användas i avel oavsett diagnos eller ej (SKK Grundregler, Jordbruksverket) Djur som lämnar avkomma med allvarliga sjukdomar och defekter i högre grad än rasens genomsnitt skall inte heller användas i avel.

Klubbens och dess uppfödare har sedan tidigare RAS i hög utsträckning fokuserad på ögonhälsa samt röntgen av höftleder. Under 2019 beslutade man gemensamt att inte längre lägga fokus på HD-röntgen utifrån att försäkringsstatistik och hälsoenkäter visat att vi hade behov sätta fokus på mentalitet samt vissa andra hälsoproblem som inte var lika enkelt mätbara.



Gällande det statistiska

Pinschern är en förhållandevis till antalet liten ras vilket innebär att i all statistik som vi tar del av finns det risk att enstaka problem/individer ger stora utslag på underlaget. Bland annat Agria breed profile varnar för att man bör vara medveten om att deras statistik grundar sig på ett relativt sett lågt antal försäkrade individer. De enkäter som skickats ut 2016 samt 2020 har försökt att i viss mån begränsa frågorna i enkäterna till tidigare kända hälsoproblem för att få en lägesbild. Men i den senaste enkäten har även frågan om pinscherägarna upplever sina hundar som generellt sunda både mentalt och fysiskt, glädjande nog var svaret på den frågan att 91.8 % ansåg att så var fallet. Vi har även gjort det möjligt för de som besvarat enkäten att utveckla sina svar för att få en liten kvalitativ bild av rasen. Detta har flertalet använt sig av vilket bidragit till mer kunskap om upplevelser av de problem som finns. Totalt har 279 enskilda svar registrerats i enkäten från 2020. Underlaget kan därmed anses ge en viss statistisk grund då vi kan anta att Pinscherpopulationen i Sverige är ca 1200 individer. Dock saknas uppgifter om tidsperioder för observationerna, vilket gör att man inte kan dra några slutsatser om eventuella förändringar över tid.

Eftersom revideringen dröjt grundar sig denna på material från 2006 och framåt. Det har skickats ut ett antal enkäter och den senaste besvarades under November 2020.

En enkäten för perioden 2005-2010 omfattade 230 hundar, varav 168 var födda 2005 tom 2010. De 62 individer som härrör från perioden tom 2004 vägdes in i statistiken för den perioden. Under hösten 2016 genomfördes en enkät avgränsad för att i högre utsträckning belysa för rasen specifika hälsofrågor och besvarades av 221 pinscherägare. Ytterligare en snarlik enkät skickades ut under hösten 2020 för att kunna jämföra med tidigare mer avgränsad enkät. Denna gång avslutades enkäten med en fråga kring upplevelse av huruvida pinscherägare upplever sina hundar som i allmänhet friska mentalt och hälsomässigt med möjlighet till kommentar. Enkäten besvarades av 279 pinscherägare varav 36 personer uppgav att dom besvarat en liknande enkät tidigare för samma hund. En kortfattad analys av denna återfinns som bilaga.

Förekomst av hälsoproblem, sjukdomar och defekter:

Förekomst av trasiga öronkanter:



Det mest frekventa bekymmer som enkäter och pinscherägare erfar med hälsa är problem med sönderslagna öronkanter. I tidigare enkäter i samband med RAS uppgav 53 % av alla ägare att hunden slagit sönder sina öron någon gång under hundens liv. Målet var då att minska detta till hälften.

Nuläge:

I enkäten som skickades ut 2016 uppgav två tredjedelar av de som besvarat enkäten att deras hund haft besvär i varierande grad. En tredjedel (33 %) svarar att de inte har haft något problem med sin hunds öron. I motsvarande enkät 2020 uppger 52,7% att dom inte haft några problem vilket är en positiv utveckling.

Detta rasproblem är inte synliggjort i försäkringsbolagens statistik eftersom det sällan är så att behandlingskostnaden överstiger bolagens självrisk. Enkäten 2020 visar också att under fem procent av hundägarna uppger att problemet varit så omfattande att de behövt uppsöka veterinär. Majoriteten av de berörda hundägarna uppger att problematiken med

öronen kunnat hanteras själva med hjälp av salvor som exempelvis vaselin och/eller sårsalva och i vissa fall tejning. 17,6% uppger 2020 att problemen uppstått enstaka gånger under hundens första levnadsår.

HÄLSA: Har du upplevt problem med spruckna öronkanter?

279 svar



Kommentar: Trots att problemet är relativt lindrigt i jämfört med många andra hälsoproblem hos hund så bör vi vara observanta och undvika att fler hundar drabbas eftersom att situationen för hundägarna kan bli både långdragen och påfrestande och är rasens mest förekommande hälsoproblem.

Mål

- Att minska förekomsten av trasiga öronkanter till nästa revidering av RAS

Strategi

- Rasklubben ska informera om och tydliggöra den ökade risken för fortsatt förekomst av trasiga öronkanter vid kombinationer mellan individer som båda har detta problem.

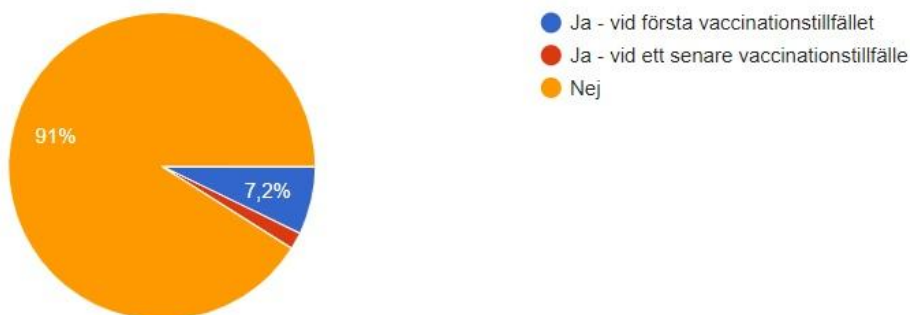
Förekomst av vaccinationsreaktioner

I tidigare RAS uppgav 14.1 % av de hundägare som besvarade enkäten att deras pinscher drabbats av vaccinationsreaktioner i någon grad.

Enkäten 2016 pekade åt att detta problem ökat då ca 25 % av de svarande uppgav att de upplevt en vaccinsreaktion. I enkäten från 2020 ser detta ut att ha minskat till ca 9 %.

HÄLSA: Har din hund haft vaccinationsreaktion?

279 svar



pinschers symptom på komplikation är relativt unikt för pinscherrasen varför vi önskar tydliggöra problematiken i RAS:

Denna reaktion innebär att de flesta valpar som flyttar från uppfödare av rasen pinscher endast är vaccinerade med parvo-vaccin. I samband med DHPPI vaccinationen det vill säga i de flesta fall efter att valpen har flyttat hem till sina ägare, kan något som kallas ”vaccinationskomplikation” uppstå, vilket är en överkänslighetsreaktion av vaccinet. De typiska reaktionerna för rasen visar sig ca 7-10 dagar efter vaccineringen och är allt ifrån en bula i nacken efter sticket, till ostadighet, rinniga ögon, darrningar, kramper, inkontinens och i värsta fall medvetslöshet. Inte alla veterinärer är bekanta med åkomsten, valpar blir i de allra flesta fall helt friska med hjälp av behandling med kortison och problemet återkommer inte vid senare vaccinationer i de allra flesta fall.

Mål

- Minska förekomsten av vaccinsreaktioner
- Öka medvetenheten hos veterinärer och kliniker om effektiv behandling

Strategi

- Inte para två individer som båda haft reaktion

- Rasklubben ansvarar för att samla information om aktuella reaktioner och föra dialog med läkemedelsverket samt verka för att biverkansrapporteringen ökar, bland annat genom lättillgänglig enkät via klubbens hemsida.
- Uppmuntra uppfödarna att skicka med informationsblad avseende vaccinreaktioner från rasklubben till valpköparna som sedan finns med vid valparnas DHPPI vaccination.

Förekomst av ögon diagnoser

Tidigare RAS: Önskvärt att ögonlysa avelsdjur innan första parning.

Nuläge: Majoriteten av avelshundarna är ögonlysta innan första parning. Få kliniska problem enligt Agria breed profile och övrig statistik från försäkringsbolagen. Dock har en del unga hundar vid första ögonlysningen påvisats ha ärftlig bakre polär katarakt vilket enligt SKK i de flesta fall innebär att hunden inte bör gå vidare i avel. Det har inom rasen också förekommit fall där unga hundar diagnostiserats med bakre polär katarakt som sedan lett till total katarakt, det vill säga total blindhet.

Mål

- Att alla avelsdjur fortsatt ska vara ögonlysta före första parning.

Strategi

- Rasklubben har ansvar för att årligen följa upp aktuell status för ögonhälsa.
- Verka för att skapa tillfällen för ögonlysning likt det klubben har idag avseende BPH
- Uppmuntra enskilda hundägare att ögonlysa hundar som kan tänkas lånas ut i avel.



Förekomst av reproduktionsproblem

Såväl uppfödarenkäter, försäkringsstatistik samt kullstatistik visar att det är försvinnande få reproduktionsproblem hos rasen pinscher. Uppfödarna rapporterar lättparade och självvalpande tikar. Rasen har god fertilitet och vi ser på statistiken att rasen har till sin storlek relativt många väldigt stora kullar. Flertalet kullar har mellan 8 - 12 valpar.

Mål:

- Bevara rasens fina fertilitet och goda reproduktionsförmåga.

Strategi:

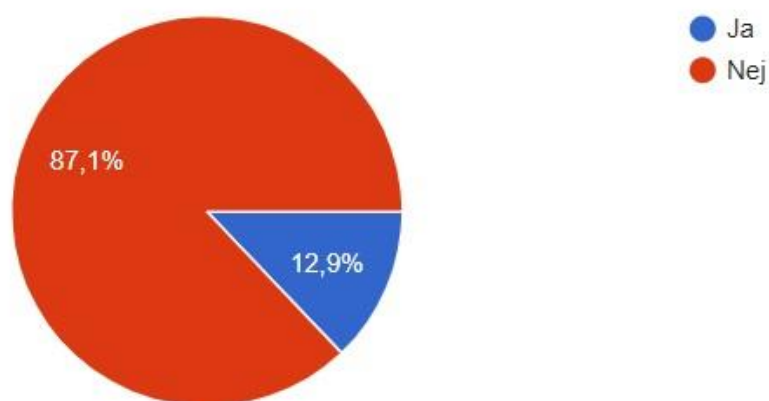
- Rasklubben ska verka för låg inavelsstegring i populationen då **inavelsdepression** i huvudsak påverkar egenskaper förknippade med reproduktion. (SKK ordlista avel och genetik)

Förekomst av allergi / överkänslighet

Bortsett från trasiga öronkanter är problem med hud och päls det mest förekommande problemet enligt såväl enkäter som försäkringsstatistik. Den mest förekommande diagnosen i Agria breed profile för rasen pinscher avser Alopeci, tunn päls och håravfall. Frekvensen för diverse hudproblem ligger högre för rasen pinscher än hos andra raser. De utförliga svaren hundägarna gjort i enkäten 2020 pekar också mot foderallergier och kvalsterallergi

HÄLSA: Har din hund upplevt allergi / överkänslighet?

279 svar



Kommentar: Observera att det blir särskilt tydligt på korthåriga hundar när pälskvalitén varierar. Därför kan vissa hundar upplevas som mer tunnhåriga under höst/vinter utan att för den sakens skull ha problem med klåda eller liknande. Därför har vi försökt rikta frågan mot allergi och överkänslighet och inte frågat om upplevelser kring hud och päls.

Arvsgången är för allergi är inte fastställd och en avhandling (Nødtvedt 2007) pekar åt att för atopisk dermatit som verkar vara den vanligare formen hos pinscher finns det en kombination av ärftlig predisposition samt att det även miljöfaktorer som har inverkan redan under tikens dräktighet.

Mål

- Att verka för att minska andelen hundar med hudproblem fram till nästa revidering av RAS.

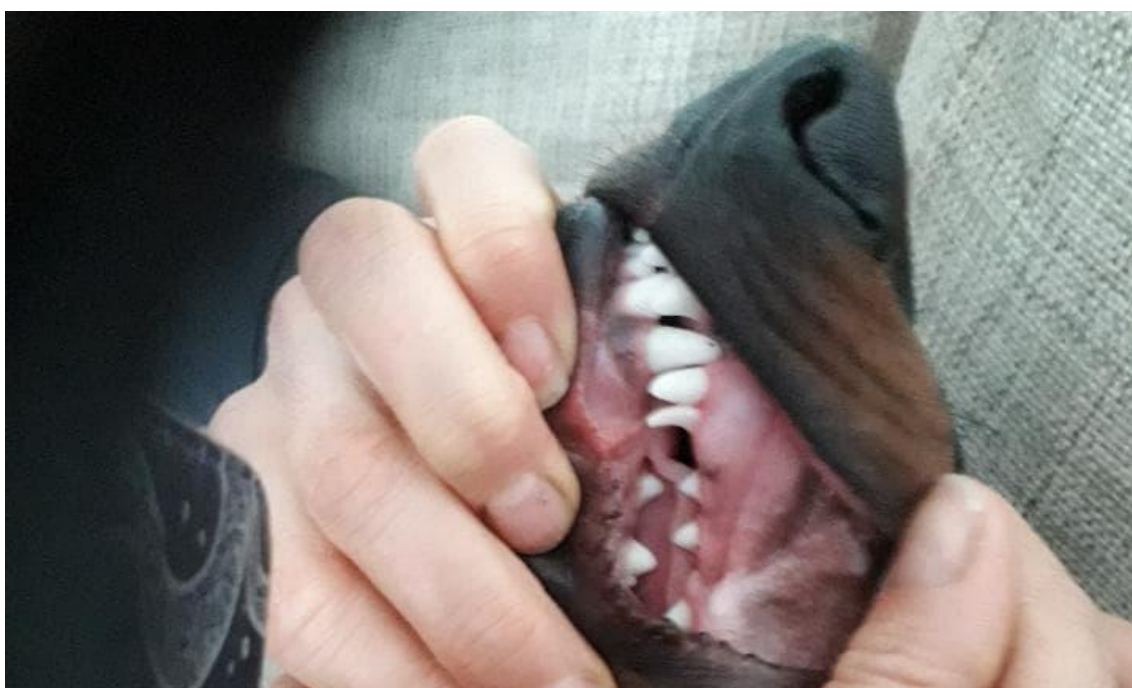
Strategi

- Rasklubben bör uppmärksamma hudproblem/ allergier/ögoninflammationer genom att informera i tidningen, på hemsidan, på avelsdiskussioner och

årsmöten för på så sätt bidra till ett öppet klimat i rasen för att underlätta val av avelsdjur.

Förekomst av bettfel

Rasen har generellt sett god tandhälsa. Bettet är i de allra flesta fall fulltaliga saxbett och förekomst av tandsten är förhållandevis låg. Den bettproblematik som uppstår är i huvudsak relaterad till persisterande valphörntänder ibland felställda kanintänder.



Förekomst av problem med rörelseapparaten

Höftledsdysplasi

I tidigare RAS har höftledsröntgen stått med som rekommenderad hälsoundersökning och målet har varit att alla tilltänkta avelsdjur ska vara HD-röntgade före första parning. Detta mål har medfört att uppfödare inom rasen pinscher i praktiken avlat uteslutande på hundar som varit friröntgade (A eller B) med några undantag för kombinationer A+C. Trots att majoriteten av avelsdjuren under flertalet år utgjordes av friröntgade

individer (grad A eller B) så har statistiken inte förändrats i någon omfattande utsträckning.

Omfattningen av kliniska besvär enligt såväl Agrias breed profile som annan försäkringsstatistik är försvinnande liten och utgör inga hinder i rörelseapparaten, detta syns också tydligt i de enkäter vi skickat ut. När pinschern jämförs i Agria breed profile med andra raser avseende relativ risk för symtom från rörelseapparaten ligger pinschern lägre i risk.

Pinschern är en förhållandevis lätt och muskulös ras som har ett generellt sunt rörelsemönster och vars rasstandard premierar en sunt byggd hund.

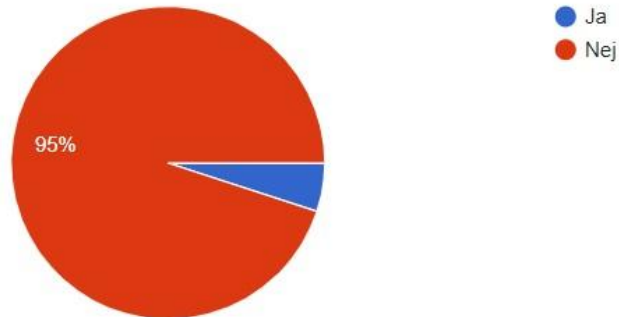
Utifrån att det inte visat sig vara genetiskt gynnsamt ur ett populationsperspektiv att undersöka och därmed utesluta hundar med eventuella HD-diagnoser alternativt som av olika skäl är oröntgade (ålder med mera) ser vi inte att HD-röntgen är en prioriterad hälsofråga för rasen. Däremot ska uppföljning av kliniska besvär med rörelseapparaten genom enkäter och försäkringsstatistik även fortsatt vara aktuell precis som med andra sjukdomar som kan uppstå i en begränsad population.

Ryggproblem

Med anledning av att det sedan 2017 blivit aktuellt med röntgen av ryggar i bland annat Finland valde vi att komplettera med frågan avseende ryggproblem i senaste enkäten 2020, 5% uppger att dom haft problem och majoriteten av dessa kopplas till diskbräck och i några enstaka fall till Artros som kommit med stigande ålder. Avseende rygghälsa hos pinscher finns det inga tecken på kliniska besvär i någon alarmerande omfattning som skulle motivera att vi i förebyggande syfte ska börjar röntga ryggar. I Agria breed profile har inte pinschern någon högre risk för ryggproblem än övriga raser. I Sverige sker inte heller någon central registrering eller avläsning för röntgenresultat av rygg.

HÄLSA: Har din hund haft problem med ryggen?

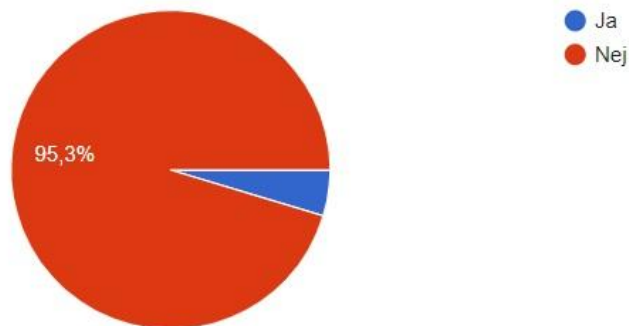
279 svar



Gällande oförklarliga hältor visar enkäten att dom som svarat Ja ofta är kopplade till hundar som också visar symptom på ryggproblem och där ägarna ofta nämner diskbråck som grundorsak.

HÄLSA: Har din hund haft problem med oförklarliga hältor?

279 svar



Mål

- Arbeta för en fortsatt sund pinscher

Strategi

- Noggranna uppföljningar av den kliniska hälsan avseende rörelseapparaten genom enkäter och försäkringsstatistik för att ständigt vara observant på om nya prioriteringar bör göras i dessa frågor.

Mentalitet

Nulägesbeskrivning

En god mentalitet har varit en utmaning för rasen genom åren och vi ser idag, både genom enkäter och resultat från beteendebeskrivningar, att pinschern är mer social, trygg och lekfull. Återkommande nyckelord ur enkäten genomförd hösten 2020 där hundägare själva fått beskriva sina hundar är bland annat **glad, trygg/orädd, nyfiken, pigg** och **frisk**. Vilket överensstämmer mycket med mentaliteten i förhållande till rasstandarden som beskrivs enligt följande:

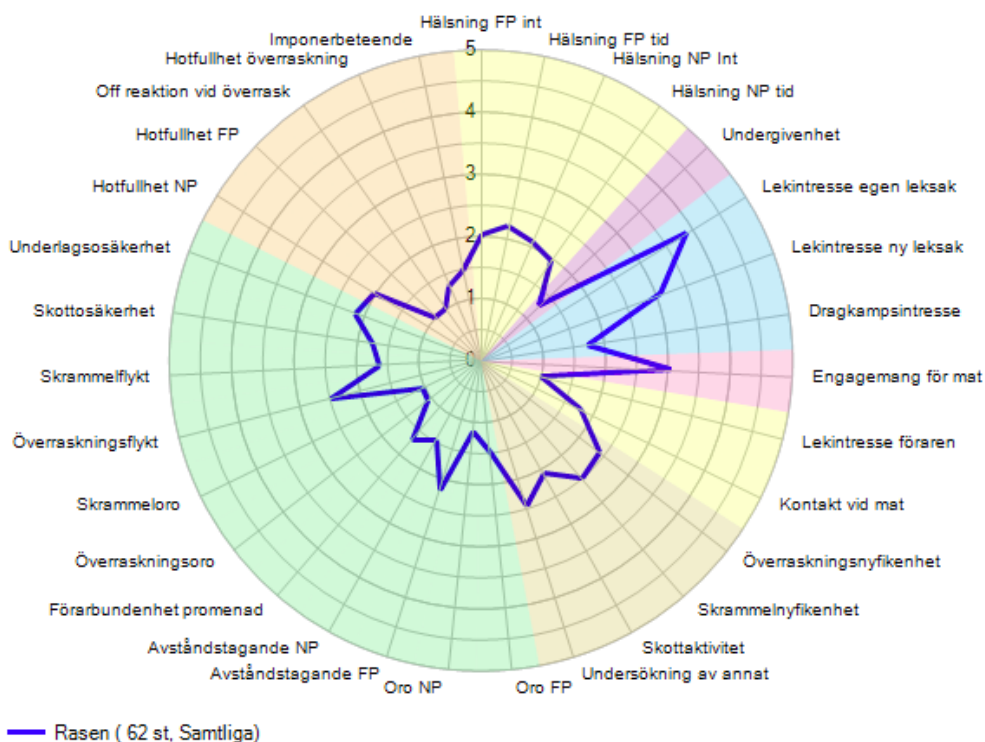
Pinschern är livlig, temperamentsfull, självsäker och balanserad. Detta parat med klokhet och uthållighet gör den till en trevlig familje-, vakt- och sällskapshund.



För pinscher födda mellan år 2011 - 2020 så har 56 stycken startat Svenska kennelklubbens beteende och personlighetsbeskrivning (BPH). Motsvarande för Svenska brukshundklubbens mental hundbeskrivning (MH) är 104 stycken. Andelen

som gör MH har sjunkit betydligt till fördel för BPH bland hundarna födda från och med 2015 och framåt. Totalt har 570 startat MH och 62 startat BPH (oktober 2020).

Här skriver vi om BPH resultaten som finns, MH-resultaten som finns samt hundägarnas egna upplevelser kring sina hundars mentalitet ur den senaste enkäten från hösten 2020. Som tidigare nämnts uppgav 91,8% att dom upplevde sina hundar som både fysiskt och mentalt sunda.



Gällande den övergripande BPH statistiken ser vi med glädje att pinschern är både lekfull med egen leksak och matintresserad vilket är bra egenskaper för möjligheten att bygga en sund och bra relation med sin hund och skapa motivation i diverse olika sammanhang. Bakåt finns det betydligt mycket mer statistik på MH medan vi på senare år i högre utsträckning gått över till BPH, underlaget är därför fortsatt smalt men vi ser med förväntan fram emot att få till en 200-analys och då kunna dra större slutsatser.



BPH - översikt

Typ: Födelseår: -

Att tolka BPH - Raser



Sammanställning per år	2011	2012	2013	2014	2015	2016	2017	2018	2019	2020	Totalt för 2011-2020
Antal födda	106	180	75	178	66	131	91	101	109	170	1 207
Antal starter BPH	5	2	3	10	2	16	11	7			56
varav genomförda BPH	5	2	3	10	2	14	11	7			54
Med skott	5	2	3	9	2	14	11	7			53
varav - hanar	2	2	1	4	0	10	5	2			26
varav - tikar	3	0	2	5	2	4	6	5			27
Utan skott	0	0	0	1	0	0	0	0			1
varav - hanar	0	0	0	1	0	0	0	0			1
varav - tikar	0	0	0	0	0	0	0	0			0
Agaren avstår skott	0	0	0	1	1	0	0	0			2
Beskrivaren avbryter	0	0	0	0	0	2	0	0			2
Agaren avbryter	0	0	0	0	0	0	0	0			0
Oacceptabelt beteende	0	0	0	0	0	0	0	1			1
Fördjupad genomgång	0	0	0	0	0	0	0	1			1

MH-diagram

[Tillbaka](#)

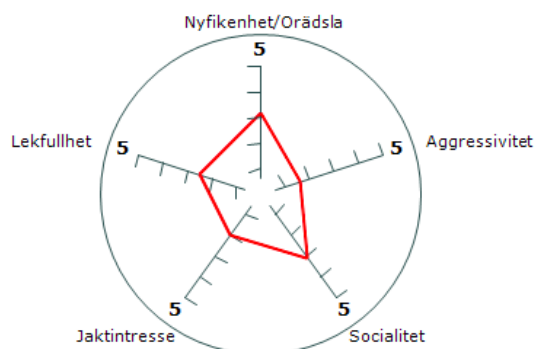
[Resultatfördelningsdiagram](#)



Välj MH-redovisning:

Egenskapsvärden Faktiska värden

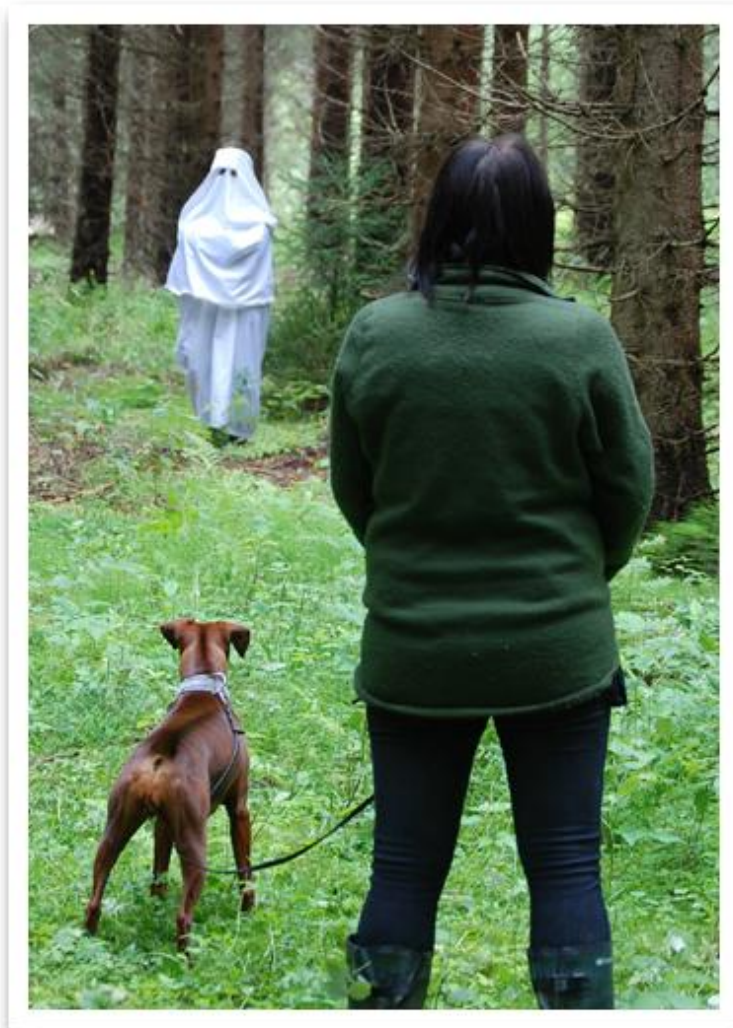
Egenskapsvärden



Beskrivning	Medel
Nyfikenhet/Orädsla	3,2
Aggressivitet	1,6
Socialitet	3,1
Jaktintresse	2,0
Lekfullhet	2,5

— Medelvärde (ras, 570 st, Samtliga)

När det gäller MH ser vi generellt positivt på nyfikenhet och orädsla. Skärpan har minskat sedan tidigare RAS och socialiteten ligger stadigt på en nivå som speglar rasens karaktär.



Socialitet

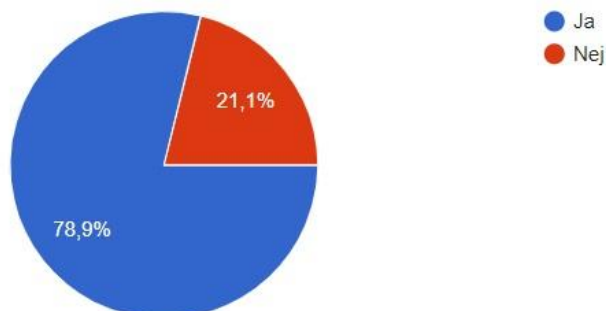
Pinschern har tidigare beskrivits som reserverad mot främlingar vilket inte längre är en del av den generella rasbeskrivningen. Dock finns det draget fortfarande kvar hos en del individer men i dagsläget beskriver hundägarna det snarare som ett ointresse än som en reservation som är en egenskap som upplevs mer negativ.



I enkäten 2020 uppger ändå 78,9% att dom upplever sina hundar som glada och sociala även i kontakten med nya människor. Majoriteten av nyckelorden för resterande 21,1% är just ointresse men en del uppger också att dom upplever hunden som problematisk i kontakten med nya människor.

MENTALITET: Upplever du din hund som social och glad i kontakten med nya människor?

279 svar

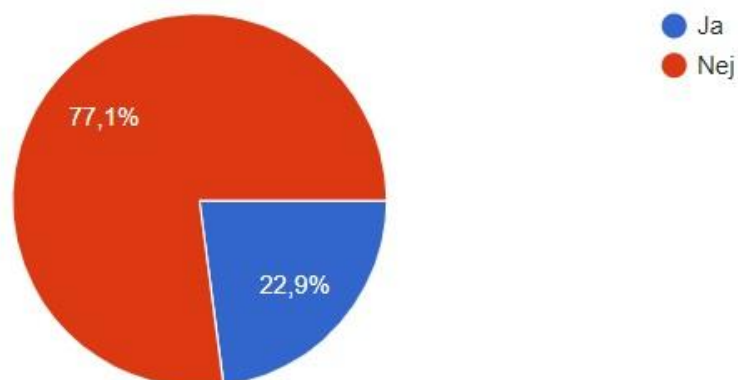


Ljudkänslighet

I enkäten 2020 uppgav 22,9 % att deras hund var ljudkänslig i någon form. Ofta är ljudkänslighet förknippat med raketer på nyår men avser också skott, åska och liknande.

MENTALITET: Är din hund ljudkänslig?

279 svar



Kommentar: Att ha en ljudkänslig hund påverkar inte bara hunden som individ men kan också vara hämmande i olika situationer för både hundägare och hund. Förutom det

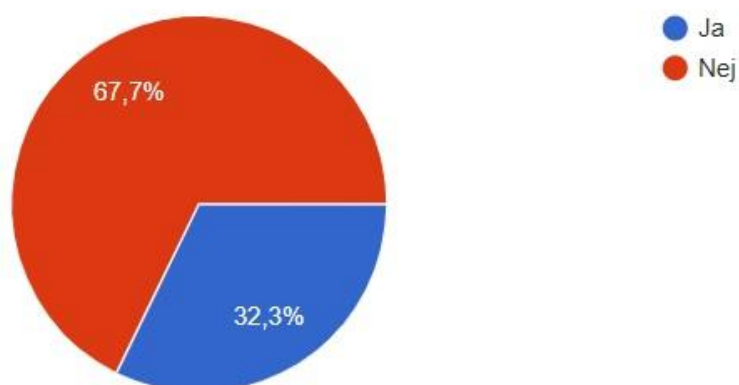
uppenbara lidande som sker runt nyår på grund av diverse smällare och raketer så är också pinschern en energisk och aktiv ras som inte sällan tränar och tävlar i olika hundsporter. Det är ofta som skjutbanor ligger i anslutning till brukshundklubbar runt om i Sverige där majoriteten av träning och tävling sker. En ljudkänslig individ kan därför hämmas i sin träning och därmed riskera att inte få det aktiva liv som ägaren tänkt från början.

Problem med hala underlag

Det är tydligt att många hundägare upplever att deras pinscher har problem med hala underlag, en del på enstaka blanka underlag och andra har stora problem i vardagen i olika miljöer.

MENTALITET: Tycker din hund att det är besvärligt med hala golv?

279 svar



Kommentar: Av de hundar som genomfört BPH syns inte den här problematiken under moment “underlag”, huruvida hundarna som deltagit i BPH har mindre problem med hala underlag i vardagen eller ej är svårt att veta.



Hanterbarhet

Under såväl BPH, MH som i utställningsringen prövas hundarnas hanterbarhet. Det finns tendenser att antalet rapporteringskoder samt hundar som avvisar hantering på MH respektive BPH ökat det senaste åren. Detta är något som uppfödarna och rasklubben i högre utsträckning måste beakta i valet av avelsdjur.



Mål

Beskrivning av kortsiktiga och långsiktiga mål

- Fler hundar ska komma ut på mentalbeskrivning
- Minska andelen hundar som uppvisar otrygghet på olika underlag
- Minska andelen hundar som uppvisar ljudkänslighet
- Stävja trenden med icke hanterbara hundar

Strategier

Prioriteringar och strategier för att nå målen

- Arbeta för att fler hundar kommer ut på mentalbeskrivning. Återkommande lyfta fördelarna med mentalbeskrivningar vars egenskaper ofta är ärftliga och därmed kunna fatta genomtänka avelsbeslut. Genom standardiserade beskrivningar får uppfödare ökad kunskap om sina avelsdjur och uppfödda hundars mentalitet och har större möjlighet att undvika att kombinera djur med samma, för rasen, oönskade egenskaper.
- Arbeta för att fler hundar kommer ut på mentalbeskrivning genom att kontinuerligt erbjuda BPH alternativt MH i klubbens regi.
- Hundar med rapporteringskod A bör mentalbeskrivas innan eventuell avelsdebut
- Uppmuntra uppfödarna att arbeta aktivt med skottfasthet i sin avel genom utvärderingsverktyg som MH och BPH.
- Uppmuntra uppfödarna att undvika kombinationer med två icke skottfasta individer.



Exteriör

Nulägesbeskrivning

Exteriörbedömning

Pinscherns uppbyggnad och proportioner är resultat av avel för en bestämd funktion och ett specifikt jaktbeteende. Den svenska pinscherstammen är nu en förhållandevis homogen typ med god kvalitet, även i internationell jämförelse. Under en tidigare period gled aveln mot allt lättare hundar med för lite substans, både i muskulatur och stomme; det blev ”små Dobermann”. Trenden förstärktes genom att lätta hundar premierades vid utställning. Pinschern skall vara välmusklad för att ha en fullgod klimattålighet, och muskulaturen skall bäras av en god benstomme; det är en förutsättning för rasens jaktbeteende med tvära kast och höga hopp. Problemet uppmärksammades vid domarkonferensen 2010, och vi ser i dag en bättre balanserad pinscher. Rasstandardens max- och minimigränser för vikt och höjd ger ett BMI (Body Mass Index), ($BMI = \text{Vikt} / \text{Mankhöjd}^3$) på ca 156 för pinscher (mot ca 124 för Dobermann).t)

Denna texten sammanfattar synpunkter från några av rasens svenska rasspecialister: Benny Blid von Scherwin, Carina Andersson Rapp, Bo Skalin m.fl.

Mål

- Bevara den goda exteriöra utveckling rasen har haft genom åren.

Strategier

- Genom den årliga rasspecialen Mälarpinschern med inbjudna rasspecialister ur domarkåren ges möjlighet till exteriör premiering av avelsdjur.
- Önskemål om minst Very good alternativt godkänd exteriörbeskrivning vid valphänvisning via klubben.
- Klubben skall arrangera regelbundna uppfödarmöten med fokus på exteriör



Slutord

I detta dokument har vi sammanställt mycket information avseende både hälsa, mentalitet och exteriör. Prioriterat i det fortsatta avelsarbetet just nu är fokus på mentalitet, ögonlysning före avelsdebut och riktad uppmärksamhet mot vaccinreaktioner och trasiga öronkanter samt att arbeta för en breddad avelsbas och uppföljning av den funktionella hälsan hos pinscher. Detta dokument är sammanställt med hjälp av flertalet avelsfunktionärens information och engagemang under lång tid. Det slutliga dokumentet har sammanställts av Cathrine Eklöf och Ami Tingström. Vi vill också passa på att tacka: Bodo Bäckmo, Christer Carle och Pia Widerberg för ert arbete med statistik och underlag samt för körningar i lathunden.

Förankring

Detta RAS har förankrats på ett medlemsmöte i november 2019 samt sedan igen i slutskedet genom att det varit möjligt att rekvirera i februari 2020 innan det skickas vidare till specialklubbens avelskommitté.

Källhänvisningar

Agria breed profile för pinscher www.agria.se - finns att ladda ner via uppfödarklubben, även möjligt att rekvirera från avelskommittén.

Genetica Lathunden - Program utvecklat av Per-Erik Sundgren som numer administreras och utvecklas av Svenska Brukshundklubben.

Jansson, Mija och Laikre, Linda, *Pedigree data indicate rapid inbreeding and loss of genetic diversity within populations of native, traditional dog breeds of conservation concern*. PLOS ONE 12 september 2018. DOI: 10.1371/journal.pone.020284

Sundgren, Per-Erik. 1996 *Genförluster hos sällskapsdjur – ett hälsoproblem?* Institutionen för husdjursgenetik, Sveriges Lantbruksuniversitet, Uppsala. Tillgänglig online:



http://www.vaxteko.nu/html/sll/slu/slu_info_rapp_allm/IRA197/IRA197E.HTM-

Nødtvedt, Ane (2007). *Epidemiology of canine atopic dermatitis.*