



Domarkompendium

HAMILTONSTÖVARE

- en av de svenska stövarraserna -



Framtaget till exteriördomarkonferens april 2017. Reviderat och godkänt av SKK 2020.
Bilder har levererats av Ted Karlsson, Rolf Pellving, Maria Gustafsson, Petra Högberg,
Christina Can Lindholm, Thomas Carlsson och medlemmar.
Medgivande finns om publicering inkl. på SKKs hemsida.

HISTORIK

Hundar av stövarras har funnits i landet sedan 1500-talet. Jakten var fram till 1789 ett privilegium för adel och kungahus. Först i slutet av 1700-talet fick allmogen jakträtt. Stövarstammar hållna av adeln kom då att spridas i vidare kretsar.

Hamiltonstövaren har en brokig bakgrund, där hundar från Sydtyskland och Schweiz ingår. Även engelska foxhound och harrier ingår.

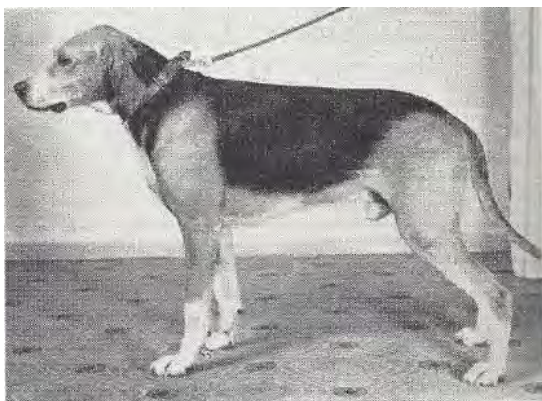
Vid utställningen i Stockholm år 1886 visades 189 hundar av stövarras, bland annat Pang och Stella, som ägdes av A. P. Hamilton. Dessa hundar anses vara ursprunget till dagens hamiltonstövare eller, som den först kallades, svensk stövare. 1921 fick den namnet hamiltonstövare, för att hedra minnet av SKK:s första ordförande A. P. Hamilton.

Hans hundar Pila, Pang och Stella stod som modell för den rasbeskrivning som upprättades för svensk stövare, 1886. Med svensk stövare menades den gången stammar av s.k. "herrgårdshundar", främst av tysk härstamning, men också rätt många stövare med engelskt inslag i härstamningen, främst från foxhound.

Hamiltonstövare betraktas som svensk nationalras.

På 1920-talet uppspaltades det oenhetliga hundmaterialet i hamiltonstövare och s.k. B-stövare. Till det senare räknades bland annat kopparbergsstövare, som fått sitt namn efter en berömd avelshund, Kopparbergets Ess. Längre fram gästspelade också den gula gotlandstövaren i hamiltonfacket.

Genom åren har hamiltonstövare skördat enorma framgångar på både prov och utställningar, runt om i landet. Även om det är svårt att bestämma vilka hanhundar som har betytt mest för aveln genom tiderna, så bör man ändå nämna "kändisar" såsom Bell -65, King -52 och Larsbo Buster.



King (f. 1952) Int. UCH, SBCH



Larsbo Buster (f. 1958) SUCH, SBCH

Dessa individer har bevisligen påverkat rasen mycket positivt och ligger i mångt och mycket bakom de hundar vi har idag.

Hamiltonstövare är den svenska ursprungsstövarrasen och som har skänkt glädje åt har- och rävjägare i många generationer. Det är en allmänt sund och frisk hund, med starkt psyke, och massor av goda jaktkvalitéer. Hamiltonstövare anses även vara en mycket bra och trevlig familjehund och är dessutom vacker att se på. "De flesta som jagat hare eller räv med hamiltonstövare, brukar vara ense om att det absolut är jaktens "formel 1".

FCI-nummer 132

FCI-standard på engelska publicerad 2017-10-02

FCI-standard fastställd av FCI General Committee 2017-08-22

Standard fastställd av SKKs Centralstyrelse 2017-02-03

HAMILTONSTÖVARE

URSPRUNGLAND/HEMLAND: Sverige

ANVÄNDNINGSSOMRÅDE

Skalldrivande hund för jakt på hare och räv. Den jagar som ensamhund och skall vara hjordjursren.

FCI-KLASSIFIKATION

Grupp 6 sektion 1:2 med arbetsprov.

BAKGRUND/ÄNDAMÅL

Hundar av stövarras har funnits i Sverige sedan 1500-talet. Hamiltonstövare har en brokig bakgrund där bl.a. stövare från sydtyskland och Schweiz ingår. Även inslag av engelska foxhounds och harrier förekom. Jakten var fram till 1789 ett privilegium för adel och kungahus. Först i slutet av 1700-talet fick allmogen jakträtt. Stövarstammar hållna av adeln kom då att spridas i vidare kretsar. Vid utställningen i Stockholm år 1886 visades 189 hundar av stövarras, bl.a. Pang och Stella, som ägdes av greve A.P. Hamilton. Dessa hundar anses vara ursprunget till dagens hamiltonstövare eller, som den först kallades, svensk stövare. 1921 fick den namnet hamiltonstövare, för att hedra minnet av SKKs förste ordförande A.P. Hamilton. Hamiltonstövare betraktas som svensk nationalras.

HELHETSINTRYCK

Hamiltonstövare skall vara rektangulär, proportionerligt byggd utan att vara tung. Den skall ge intryck av utpräglad kraft och uthållighet. Könsprägel skall vara tydlig. Pälsen skall vara trefärgad.

Kommentar

Den rektangulära formen ger förutsättningar för uthållig jakt.

Hamiltonstövaren ska vara kraftfull utan att upplevas som tung och ha en bra benstomme, som harmoniserar med hela hundens utstrålning. Tunga och lätta hundar kan förekomma och ska ha en prisnedsättning.

Könsprägel är inte synonym med storlek, även en hanhund under medelstorlek kan ha tydlig könsprägel. Feminina hanhundar bedöms av tradition strängt, men stora maskulina tikar bör heller inte premieras högt.

VIKTIGA MÅTTFÖRHÅLLANDEN

Kroppen skall vara rektangulär och huvudet långsträckt.



Vacker och till alla delar utmärkt hane – härlig kropp utmärkt hals, vacker över- och underlinje. ’



En vacker och till alla delar utmärkt tik.



*Proportionerlig, stark hane. Rastypiskt huvud. Vältecknad med rena färger. Observera även hundens helhet och lugna harmoniska uttryck.
Se kommentar under "päls".



*Tik med vackert och väl könspräglat huvud, bra hals, stark rygg, bra kors. Välkroppad, välvinklad bak, bra lårbredd. Mycket bra päls och färg.
Se kommentar under "päls".

UPPFÖRANDE/KARAKTÄR

Hamiltonstövare skall vara vänlig med lugnt temperament.

Kommentar

För hamiltonstövare är det lugna temperamentet ett av de viktigaste karaktärsdragen. Påtagligt livliga eller oroliga hundar är inte rastypiska. Minsta tendens till aggressivitet ska påtalas och vara prissänkande.

HUVUD

Huvudet skall vara långsträckt.

Skallparti

Skalle

Skallen skall vara lätt välvd med måttligt bred hjässa.

Stop

Stopet skall vara tydligt men inte överdrivet markerat.

Ansikte

Nostryffel

Nostryffeln skall vara svart, väl utvecklad och med vida näsborrar.

Nosparti

Nosryggen skall vara plan och parallell med hjässlinsen. Nospartiet skall vara långt, kraftigt och ovanifrån och från sidan sett i det närmaste jämbrett. Avståndet från nosspetsen till inre ögonvrån skall vara lika långt som avståndet från ögonvrån till nackknölen.

Läppar

Överläppen skall vara tunn, åtliggande och mjukt avrundad samt något överhängande. Hanhund skall ha mera läpp än tik.

Käkar/tänder

Saxbett. Tänderna skall vara kraftiga och väl utvecklade.

Kinder

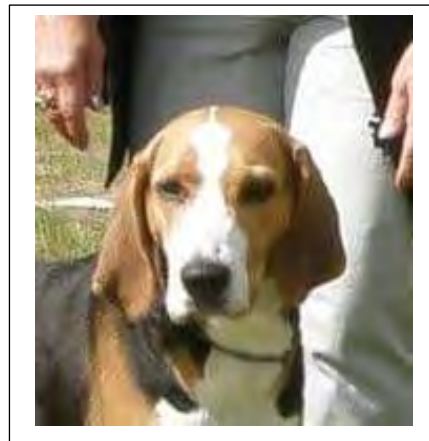
Kinderna skall vara flata.

Ögon

Ögonen skall vara mandelformade, mörkt bruna och med lugnt uttryck.

Öron

Öronen skall vara hängande, mjuka och inre kanten skall följa kinden med slätt fall. De skall vara något kortare än avståndet från öronfästets främre kant till hälften av nosryggen. Öronen skall vara ansatta så att de vid lystring kan höjas till hjässans plan.



Kommentar

Huvudets form är av stor betydelse för rastyp och könsprägel. Avvikelse påverkar knappast hundens funktion, men ska bedömas efter grad. I standarden anges som fel, brett huvud, kort eller snipigt nosparti, kraftigt markerade kinder, framträdande nackknöl, konkav nosrygg.

Ögonen ska ge ett mörkt och lugnt uttryck. Smärre avvikelser bör noteras, men något enstaka detaljfel påverkar som regel inte prissättningen. Större avvikelser som ger rasfrämmande uttryck bedöms hårdare. Blå ögon, ett eller båda är diskvalificerande. Bettfel betraktas som övriga fel och medför som regel prissänkning. Kraftiga under- eller överbett är diskvalificerande. Avsaknad av hörntand är diskvalificerande.

UTMÄRKTA HUVUDEN

Hanar

Tikar



En aning ljusa ögon vilket kan vara avgörande i konkurrensbedömning.



Lägg märke till den lugna harmoniska blicken.



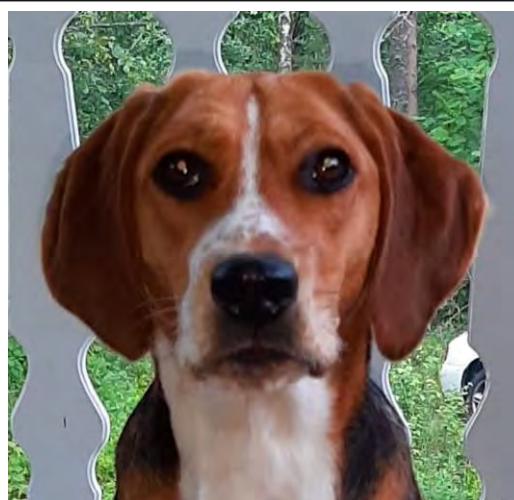
Utmärkt nosparti, bra ögon och uttryck. Utmärkta öron.



Utmärkt parallellitet och fint jämbrett nosparti. Utmärkta öron.



Utmärkt parallellitet och utmärkta läppar.



Jämbrett nosparti, välformade mörka ögon. Utmärkta öron.

HALS

Halsen skall vara lång, kraftig och mjukt övergå i kroppen. Hanhund bör ha en tydligt markerad nackböj. Halshuden skall smidigt och tätt följa underlaget.

Kommentar

Halsen har stor betydelse för den drivande hundens arbetsställning. En lång muskulös hals medger ett spårnoga drevsätt där hunden arbetar med nosen tätt intill marken.



*Grov kort hals.
Maskulint välformat
huvud.
Väl markerat förbröst.*

KROPP

Manke

Manken skall vara väl markerad.

Rygg

Ryggen skall vara stark och plan.

Ländparti

Länden skall vara muskulös och svagt välvd.

Kors

Det svagt sluttande korset skall vara långt och brett.

Bröstkorg

Bröstkorgen skall vara väl utvecklad, nå ned till armbågen och vara lång med svagt välvda revben.

Underlinje och buk

Buklinjen skall vara obetydligt uppdragen.

SVANS

Svansen skall vara ansatt i rak förlängning av rygglinjen och nå till hasen. Den skall vara kraftig vid roten och smalna av mot spetsen samt bäras rak eller svagt sabelformad. När hunden rör sig, skall svansen helst inte bäras över rygglinjen.

Kommentar

Kropp och extremiteter ska vara utformade för ett uthålligt arbete. Ryggen ska vara stram. Lång, mjuk rygg är ett allvarligt fel.

Kort, brant kors är ett fel att se upp med inom rasen och ska medföra en prissänkning. Korset ska ha tillräcklig längd. Kort kors medför smala lår. Ett brant felaktigt kors ger inte kraft nog i bakkensrörelsen, vilket har stor betydelse för stövarens arbetssätt i jakt.

Förbröstat ska vara markerat och man ska kunna se "bröstknappen" när man ser hunden från sidan. Det får dock inte blir för tungt och framträdande. Djupet på bröstkorgen ska nå till armbågarna på hunden. Även detta är av stor vikt för hundens "framåtlutande" arbetssätt där mycket av tyngdpunkten vilar på stövarens framställ där bröstkorgen ska stabilisera upp kroppen.



Hane med utmärkt helhet och könsprägel. Lite halsskinn och inte helt parallella plan i huvudet. Utmärkta öron.



Utmärkt helhet, kraftfull och välutvecklad tik med utmärkt benstomme och vinklar. Lite stora öron och en aning mycket läpp.



Stark och välbyggd hane med utmärkt benstomme. Utmärkt maskulint huvud, fina öron.



Stark, välbyggd och proportionerlig dock något avfallande i korset och står något underställt. Välvinklad fram något öppen bak. Får inte bli tyngre. Vackra färger.

EXTREMITETER

FRAMSTÄLL

Helhet

Frambenen skall framifrån sett vara raka och parallella. Benstommen skall vara kraftig och i harmoni med hundens helhet.

Skulderblad

Skuldrorna skall vara muskulösa med långa och väl tillbakalagda skulderblad, vilka skall sluta väl an mot bröstkorgen.

Överarm

Överarmen skall vara lång och väl vinklad mot skulderbladet.

Armbåge

Armbågarna skall slutna väl an mot bröstkorgen och inte synas under bröstlinjen.

Underarm

Frambenen skall vara raka och parallella.

Mellanhand

Mellanhanden skall vara fjädrande och endast svagt vinklad mot underarmen.

Framtassar

Framtassarna skall vara ovala med väl välvda och slutna tår.

Kommentar

Felaktigheter i framstället påverkar i hög grad hundens hållbarhet. Vid front och lösa bogar är allvarliga fel som på sikt ger försämrad funktion.

Öppen frambensvinkel medför stötiga rörelser och därmed förslitningar i förtid. Kort överarm och brant ställt skulderblad avslöjas av dåligt utvecklat förbröst.

Mellanhand och tassar utsätts för stora påfrestningar under stövarens arbete.

BAKSTÄLL

Helhet

Bakbenen skall bakifrån sett vara raka och parallella.

Lår

Låren skall vara breda och muskulösa.

Knäled

Knälederna skall vara väl vinklade.

Has/hasled

Haslederna skall vara väl vinklade.

Mellanfot

Mellanfoten skall vara kort och torr med lodrät ställning i stillastående.

Baktassar

Baktassarna skall vara ovala med väl välvda och slutna tår.

Kommentar

Välvinklade bakben med väl utvecklad muskulatur är en förutsättning för tillräcklig kraft i frånskjutet.



Hane med utmärkt helhet, välutvecklad, bra benstomme och vinklar, breda lår. Fina färger.



Välvinklad tik med utmärkt helhet.



Välutvecklad tik, utmärkt helhet, välvinklad, bra benstomme och tassar.



Harmoniskt vinklad tik av utmärkt typ. Kraftig och välutvecklad men lite tung för dagen. Bra färger.



Välutvecklad hane, bra benstomme och vinklar.



Tik av utmärkt typ och med många utmärkta detaljer dock något uppdragen buklinje.

RÖRELSER

Rörelserna skall vara parallella och kraftfulla med god steglängd.

Kommentar

Rörelserna är "facit" på hundens byggnad. En korrekt byggd stövare har jämna, parallella rörelser. Avvikelse i rörelsemönstret kan spåras i anatomiska fel.

PÄLS

Pälsstruktur

Pälsen skall bestå av grovt och tätt åtliggande hår, som inte får vara för kort. På huvudet och öronen samt på benens framsidor skall håret vara kort och glatt. På lårens baksidor och under svansen får håren vara något längre.

Färg

Trefärgad: Hos den vuxna hunden skall svart finnas som mantel samt på halsens och svansens översida. Tydlig markering mellan tanfärg och svart mellan baklår och mantel. Tanfärgen som kan variera från gulbrunt till varmt rödbrunt skall finnas på huvudet, öronen, kroppens underdel, bogar, lår och på svansens undersida. Vita tecken förekommer som blås, på halsens under- och översida, halsring tolereras, på bringan, benens nedre del och tassarna samt på svansspetsen.

Kommentar

Stövarens hårlag ska stå emot väta och kyla. Kort hårlag är ett funktionellt fel. Långt, vågigt hårlag är heller inte önskvärt.

Färgen har ingen betydelse för funktionen, men är av betydelse för raskaraktären. En hamiltonstövare ska vara trefärgad i brunt, svart och vitt. Ingen av färgerna får vara för dominerande eller felplacerad så att hunden får ett rasfrämmande utseende. Orena färger och andra avvikelser bedöms efter grad.

Tanfärgen har genom åren förändrats. Ursprungsfärgen för hamiltonstövare är den ljusare något gulbrunaktiga tanfärgen. Men idag ser vi även hamiltonstövare med en mörkare brun tanfärg. Båda är tillåtna och det är ingen av färgerna att föredra före den andra.

Gräns mellan det bruna och svarta kan upplevas otydlig. Rekommendation; kan linjen mellan det bruna och svarta på bog och lår urskiljas, ingen kvalitetsnedsättning, ska dock anges i kritiken. Kan få påverkan i konkurrensklassen.

I standardens förteckning över "fel" anges svagt markerad mantel med rikliga inslag av tanfärgade hår, eller att den svarta manteln går ner på bröstets underdel och på bogar och lår hos den vuxna hunden – bör beaktas i prissättningen. Prisnedsättning bör också göras om det vita går ut på bogens sida eller på baklårens sida. (Detta bör ge ett övertecknat vitt intryck).

Övertecknad i någon färg eller för stora eller felplacerade vita tecken betraktas som allvarliga fel.

Tvåfärgad (gul-vit, svart-vit, svart med tanteckning) och all annan pälsfärg eller teckning än den i standarden angivna, är diskvalificerande.



Utmärkt tik med de rätta proportionerna. Korrekt harmoniskt uttryck. Välvinklad, bra benstomme och muskler, utmärkt förbröst och bröstdjup. Fina väl avgränsade färger.



Utmärkt tik. Bra helhet. Något tunn underkäke. Bra tanfärger (åt det lite mer brungula, den "ursprungliga" hamiltonstövarefärgen).



Utmärkt hane. Bra helhet, vinklar och huvud. Fina väl avgränsade färger.



Utmärkt tik med fina färger – den ljusare "ursprungliga" färgen på tantecknen.



Utmärkt hane. Bra helhet och utstrålning. Tydlig könsprägel. Utmärkt kropp, benstomme och vinklar. Har vita tecken på ena knät, kan vara avgörande vid konkurrensbedömning.



Mycket lovande juniortik. Ännu sotig i tanfärgerna vilket är vanligt vid yngre ålder. Tiken blev som vuxen ren i färgerna.



Vuxen hund. Något sotig i sina färger och har pannmask, bör uppmärksammas i prissättningen.



Färgerna ska vara rena. Denna hund är oren i sina vita tecken - prickig eller spots - vilket inte är önskvärt. Bör uppmärksammas i prissättningen.

STORLEK/VIKT

Mankhöjd

Hanhund

Tik

Idealhöjd

57 cm

53 cm

Tillåten variation

53-61 cm

49-57 cm

Kommentar

Storleken på de svenska stövarraserna är sedan länge anpassad till nordiska förhållanden. Någon strävan att höja mankhöjden föreligger inte, men inte heller dess motsats. I standarden anges idealmått för respektive kön. Hundar som ligger i närheten av yttermåtten bör inte tilldelas högsta prisvalör. Ett fel att vara extra observant på är att våra stövare tenderar att bli för stora. Vi tenderar att premiera stora hanar och tikar som ligger på det övre spannet för tillåten gräns. Tikar och hanar som ligger på idealhöjd kan upplevas som små, där gäller det att vi som domare tänker om och lyfter fram hundar av idealhöjd, framför stora hundar. Detta har stor betydelse på stövarens spårnoga jaktsätt, samt att en stor hund drabbas oftare av förslitningsskador.

Mankhöjd som över- eller understiger den i standarden angivna är diskvalificerande.

För att tilldelas CK ska hunden ligga i spannet -3/+2 cm från idealhöjden.

FEL

Varje avvikelse från standarden är fel och skall bedömas i förhållande till graden av avvikelse och dess påverkan på hundens hälsa och välbefinnande samt förmåga att utföra sitt traditionella arbete.

- Bristande könsprägel.
- Brett huvud, framträdande nackknöl, kort eller snipigt nosparti, konkav nosrygg.
- Kraftigt markerade kinder.
- Över-, under- eller tångbett.
- Mjuk rygg.
- Skulderblad som skjuter upp över mankotornas tagguskott.
- Kort, brant kors, som medför att hunden rör sig underställt och med uppbruten svans.
- Svagt markerad mantel med rikliga inslag av tanfärgade hår.
- Övertecknad svart mantel som når ner på bröstets underdel och på bogar och lår hos den vuxna hunden.
- Övertecknad i någon färg eller för stora eller felplacerade vita tecken.

DISKKVALIFICERANDE FEL

- Aggressiv eller extremt skygg.
- Hund som tydligt visar fysiska eller beteendemässiga abnormiteter skall diskvalificeras.
- Otillgänglig.
- Kraftigt över- eller underbett.
- Tvåfärgad (gul/vit, svart/vit, svart med tanteckning).
- All annan pälsfärg eller teckning än den i standarden.
- Mankhöjd, som över- eller understiger den i standarden angivna.
- Blå ögon, ett eller båda.

TESTIKLAR

Hos hanhundar måste båda testiklarna vara fullt utvecklade och normalt belägna i pungen.

NOTA BENE

Endast funktionella och kliniskt friska hundar, vilka har rastypisk konstruktion skall användas till avel.

SAMMANFATTNING

Hamiltonstövaren ska vara en medelstor, rektangulär hund byggd för uthållighet under jaktdagen och slitstyrka i ett längre perspektiv. Stövarens jaktdag omfattar minst fem timmar. En stövare ska kunna jaga två fulla dagar i följd. En korrekt byggd stövare har lång aktiv livslängd.

Utmärkande för hamiltontypen är det långa, rektangulära huvudet och trefärgen i svart-brunt-vitt. En typisk hamiltonstövare har utpräglat lugnt temperament.

SISTA MINUTENLÄSNING

- *Observera idealhöjden. Hamiltonstövaren tenderar att bli för stor.*
- *Var noga med rörelserna. Hamiltonstövaren är en jaktras.*
- *Hamiltonstövaren ska vara frisk och sund, vara bra musklad och upplevas stark och uthållig.*
- *Lugn och harmonisk.*
- *Könsprägelns ska vara tydlig (Obs tappa ändå inte tänket med idealhöjden för rasen)*

ANTECKNINGAR