



”Rasen är alert, livlig och uppmärksam.”

Ur rasstandard för dansk-svensk gårdshund

”Läggning

Gårdshunden tycker om att arbeta både fysiskt och mentalt, och den kräver relativt mycket aktivering. Trots att rasen är liten i formatet och ”ser söt ut” är det alltså en ganska ”krävande” och energisk hund. Mellan ”arbetspassen” är den dansk/svenska gårdshunden en riktig kelgris som gärna kryper upp i knäet och ligger nära intill i soffan. Den tycker vanligen mycket om värme och ligger ofta och kopplar av i solen. Den älskar också att krypa ner under täcket i sängen. Den dansk/svenska gårdshunden är en utpräglad väktare som omedelbart slår larm om främlingar kommer in på hemområdet. Den bildar snabbt revir varför den ofta larmar också när utomstående närmar sig picknickplatsen, träningsplanen och liknande. I övrigt är den dock inte en ”skällig” ras, utan tvärt om ganska tyst. Den kan anpassas till att fungera väl med barn, andra hundraser, samt andra djur av olika slag. Rasen är avlad för att jaga och döda råttor och andra smådjur och är därför svårare att vänja vid att umgås med sådana djur.”

Ur Rasspecifik avelsstrategi för dansk-svensk gårdshund, reviderad 2011

2017-02-06

Till

Rasklubben för dansk-svensk gårdshund

SKKs Kommitté för hundars mentalitet, KHM, har tillsatt en arbetsgrupp vars uppgift är att hitta verktyg för klubbarnas praktiska användning av BPH, Beteende- och personlighetsbeskrivning hund. Dansk-svensk gårdshund är idag en av de raser som har allra flest beskrivna individer, 2017-01-18, totalt 209 stycken, vilket indikerar ett stort intresse för mentala frågor bland såväl uppfödare som enskilda hundägare. *Det är dock endast de svenskfödda hundarna som ingår i SKK Avelsdatas statistiksammanställning, dvs 205 st.*

Kommittén för hundars mentalitet, KHM, har tagit ett beslut om att samtliga hundraser med fler än 200 beskrivna individer ska få en mer utförlig redovisning av resultaten än vad som återfinns på SKK Avelsdata. Dokumentet avser att stötta och inspirera special- och rasklubbarna. *Vi är tacksamma om ni läser, diskuterar och återkopplar till oss.* Har ni nytta av informationen? Upplever ni att den blir för negativ/positiv? Stimulerar den till ökat BPH-deltagande eller avskräcker den? Ökar den möjligheten att använda BPH som avelsverktyg? Har ni i klubben andra förslag/idéer hur kommunikationen mellan klubben och SKK/KHM ifråga om BPH skulle kunna se ut? Har ni frågor/tankar i övrigt kring BPH är ni välkomna att höra av er!

Vi uppskattar om analysen görs tillgänglig för medlemmar och andra intresserade, t ex genom publicering på klubbens hemsida.



SKK publicerar samtliga rasers 200-analyser på skk.se/bph, i Hundrasguiden och på Köpa Hund.

Med vänlig hälsning

e.u. Curt Blixt, Helena Frögéli, Åsa Lindholm – arbetsgruppen BPH som verktyg



SAMMANSTÄLLNING AV BPH-RESULTAT FÖR DANSK-SVENSK GÅRDHUND

Det läggs idag stor vikt vid våra hundars mentalitet. Det är ett prioriterat område för Svenska Kennelklubben och arbetet med mentalitetsfrågor är delegerat till Kommittén för hundars mentalitet, KHM.

KHM bildades 2009. Ett av de första uppdragen blev utvecklingen och etableringen av Svenska Kennelklubbens egen mentalbeskrivning Beteende- och personlighetsbeskrivning hund, BPH. Beskrivningen är utformad för att passa alla hundar oavsett ras.

Ett av de uttalade syftena med BPH är att den ska fungera som ett avelsverktyg, det vill säga förmedla information om hundars mentalitet som gör det möjligt för uppfödarna att både utvärdera kullar och selektera för önskade egenskaper vid valet av avelsdjur. KHM ser det därför som mycket angeläget att de som kan ha nytta av beskrivningen ur detta perspektiv också förstår att tolka och använda sig av den information som beskrivningen samlar.

KHM har beslutat att alla hundraser med över 200 (svenskfödda) individer beskrivna ska få en utförlig genomgång av resultaten. Vid 500 beskrivna hundar kommer KHM att göra en arvbarhetskattning för rasen baserad på BPH.

I dokumentet finns en genomgång av hur BPH-data redovisas på SKK Avelsdata. Det finns också stapeldiagram som med större tydlighet visar spridningen för hundarnas reaktioner i de olika momenten. Vidare görs en reflektion över de beteenden/värden som den aktuella rasen uppvisar.

SPINDELDIAGRAM och STAPELDIAGRAM

Utifrån BPH-beskrivningen för hundarna redovisas BPH-protokollets observationer i spindelarmar i ett spindelagram. Värt att uppmärksamma är det faktum att värdena (ex 2, 2,5 etc) i spindelagrammet *inte är desamma som de faktiska värden hundarna fått i protokollet, utan grundar sig på matematiska beräkningsmodeller* (exakt hur de matematiska formlerna ser ut för varje spindelarm redovisas på SKK Avelsdata under informationsknappen).



Resultaten från alla hundar i rasen som deltagit i BPH läggs samman i ett spindeldiagram. Därigenom fås ett medelvärde för varje spindelarm. Ett medelvärde kan dock bestå av summan av hundar som är ytterligheter åt båda håll, det vill säga ett antal hundar som befinner sig högt på skalan sammanslagna med hundar som ligger lågt. I praktiken kan det vara så att endast ett fåtal (eller rentav ingen alls) hundar befinner sig på just medelvärdet. Det är ju så att om tio hundar beskrivs och fem får värdet 1 och fem stycken får värdet 5 så blir medelvärdet 3 ($5 \times 1 + 5 \times 5 = 5 + 25 = 30 / 10 = 3$). Men medelvärde 3 kan även erhållas om de tio hundarna bara rör sig mellan ex värdena 2,5 och 3,5. Medelvärdet som spindeldiagrammet visar ger oss alltså *inte* information om variationen i rasen men i de flesta fall får vi ändå en rimlig och hyfsat adekvat bild av populationen. Det förutsätter dock att det finns ett tillräckligt antal hundar beskrivna. För en någorlunda säker analys brukar man säga att det fordras minst 40 hundar (varav minst 15 tikar och 15 hanar bör ingå) från olika linjer och släkter/familjer. Ju fler hundar, desto bättre underlag finns för att få en bild av rasen. Men som vi förstår av ovanstående måste även variationen inom rasen alltså studeras.

I detta dokument visas just den spridning som finns inom beskrivna hundar av rasen också i stapeldiagram. De värden som redovisas i stapeldiagrammen är omräknade enligt samma modeller som spindeldiagrammets armar. Genom att addera med 1 undviker vi att hundar hamnar på 0, såvida de inte har avbrutit ett eller flera moment. Det innebär att hundar som i protokollet fått "0", (det vill säga inte uppvisar ett beteende) i stapeldiagrammet har värde "1", precis som i spindeldiagrammet. Det medför att spindeldiagrammet blir lättare att läsa i och med att inte flera armar ska trängas ihop i centrum. Ett lågt värde anger att hunden/hundarna visat det aktuella beteendet i liten grad eller under kort tid, ett högt värde följaktligen att hunden/hundarna visat hög grad av beteendet eller uppvisat det under längre tid.

SAMMANFATTANDE BESKRIVNING

När beskrivningen är genomförd informerar beskrivaren hundägaren/föraren om hur hunden har agerat under de olika momenten och gör en sammanfattande beskrivning, se sid 21. Den är beskrivarens subjektiva uppfattning men forskning har visat att den många gånger fyller ett värde och ofta fångar väsentliga delar av en hunds känslor och personlighet.

Den "Sammanfattande beskrivningen" anger om hunden är: Arg, Energisk, Glad i främmande människor, Lekfull, Ljudlig, Nyfiken, och om den har en Positiv attityd och är



Trygg. En skala i form av fem steg från inte alls (0) till mycket (4) används. Ett lågt värde innebär att hunden visar egenskapen i liten utsträckning medan ett högt värde innebär att hunden i hög grad uppfyller definitionen. Beskrivaren sätter ett kryss i den ruta som upplevs bäst överensstämma med hunden under beskrivningen. Även intryck från hunden mellan momenten inkluderas.

Definitioner: Sammanfattande beskrivning

0 = inte alls, 4 = mycket

Arg

Har lätt att bli arg och visar det med hotfulla beteenden.

Energisk

Pigg, vaken och alert. Reagerar snabbt på retningar. Kan upplevas som att hunden hela tiden är på gång.

Glad i främmande människor

Trivs i umgänget med främmande människor. Svarar gärna på inbjudan till kontakt av främlingar och tar ofta egna initiativ till kontakt.

Lekfull

Svarar gärna på lekinviter och bjuder själv gärna till lek.

Ljudlig

Reagerar lätt med skall i olika uppkomna situationer. Kan också gnälla i väntan på aktiviteter och vara ljudlig vid hälsning.

Nyfiken

Är intresserad av händelser som inträffar och vill gärna undersöka dem i en positiv anda.

Positiv attityd

Har en allmänt glad attityd till livet.

Trygg

Har självförtroende. Reder ut uppkomna skrämelsituationer på ett rationellt sätt.

SKK AVELSDATA

I e-tjänsten SKK Avelsdata, www.skk.se, finns resultaten från BPH (utom stapeldiagrammen som endast finns i detta dokument) redovisade på såväl populations- som individnivå. Här återfinns spindeldiagram, medelvärden, sammanfattande beskrivning m m. Tjänsten SKK Avelsdata är kostnadsfri.



BPH-ÖVERSIKT DANSK-SVENSK GÅRDSHUND

BPH-översikten (tabellen nedan, daterad 20170118) redovisar antalet hundar som fötts under ett år och hur många av dessa som har genomförd BPH, om de deltagit med eller utan skottmomentet, om de har avbrutit beskrivningen osv. *Observera att sammanställningen är fördelad per födelseår och inte på beskrivningsår.* Det medför att sammanställningen förändras så snart någon ny hund har beskrivits.

Sammanställning per år	2004	2005	2006	2007	2008	2009	2010	2011	2012	2013	2014	2015	2016	2017	Totalt för 2004-2017
Antal födda	444	432	483	613	624	672	757	662	634	640	599	641	759		7 960
Antal starter BPH	1	2	2	6	4	12	15	30	42	44	21	26			205
varav genomförda BPH	1	2	2	6	4	12	15	28	41	44	20	26			201
Med skott	0	1	2	5	2	12	14	26	39	40	19	25			185
varav - hanar	0	0	1	3	1	8	6	13	16	24	10	10			92
varav - tikar	0	1	1	2	1	4	8	13	23	16	9	15			93
Utan skott	1	1	0	1	2	0	1	2	2	4	1	1			16
varav - hanar	1	1	0	1	1	0	1	0	2	2	0	1			10
varav - tikar	0	0	0	0	1	0	0	2	0	2	1	0			6
Ägaren avstår skott	0	0	1	0	0	1	0	2	1	1	2	0			8
Beskrivaren avbryter	0	0	0	0	0	0	0	1	0	0	1	0			2
Ägaren avbryter	0	0	0	0	0	0	0	1	1	0	0	0			2
Oacceptabelt beteende	0	0	0	0	0	0	0	0	0	0	0	0			0
Fördjupad genomgång	0	0	0	0	0	0	0	0	0	0	0	0			0

Av tabellen ovan framgår att av de dansk-svenska gårdshundar som fötts under perioden 2004-2015 har knappt 3 % deltagit på BPH.

Sammanställningen i tabellen visar att sammanlagt totalt 24 gårdshundar avstår skottmomentet. Sexton av dessa är anmälda till BPH utan skott, de åtta resterande har under banans gång valt att avstå skottmomentet.

Fyra hundar fullföljer inte beskrivningen, det vill säga ca 2 %. Motsvarande siffra för samtliga BPH-beskrivna hundar oavsett ras är ca 3 %.

“Fördjupad genomgång” – I protokollet för den sammanfattande beskrivningen finns möjlighet för beskrivaren att göra en fördjupad genomgång. Det kan t ex vara i de fall hunden under eller i samband med BPH uppvisar ett beteende som av beskrivaren bedöms angeläget att åtgärda. Det kan vara av hänsyn till hundens eget välbefinnande, omvärldens krav på samhällsanpassade hundar eller gällande lagstiftning. Framför allt är det överdrivna rädlereaktioner eller stor aggressivitet som påkallar åtgärder. För dansk-svensk gårdshund har inte någon hund noterats för fördjupad genomgång.



BETEENDEGRUPPER GER EN ÖVERGRIPANDE BILD

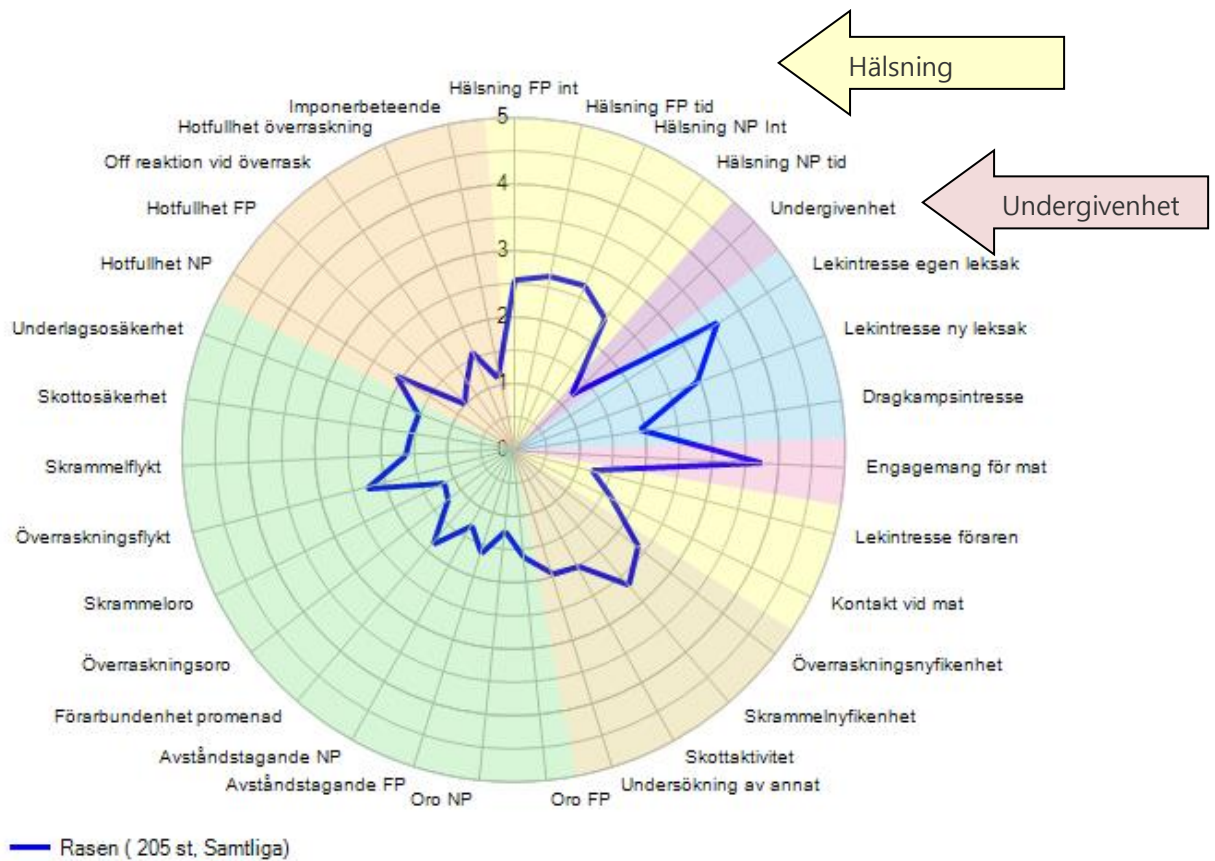
I protokollet, precis som i spindeldiagrammet, hänförs de beteenden hunden uppvisar till olika beteendegrupper. Dessa är identifierade med en färgkodning:

- Hälsning (socialitet) – gul.
 - Inkl undergivenhet - lila
- Lekintresse – blå
 - Inkl förarkontakt - gul
- Engagemang för mat – rosa
 - Inkl förarkontakt - gul
- Nyfikenhet – beige/oliv
- Rädsla/osäkerhet – grön
- Hotfullhet/aggressivitet – orange/brun

Syftet med indelningen i beteendegrupper är att få en sammanhängande redovisning av de sekvenser i momenten där hunden uppvisar beteenden som hänger ihop. I t ex beteendegruppen "hälsning" hämtas information från moment 1 och 6 etc.

HÄLSNING (Socialitet) (inkl undergivenhet)

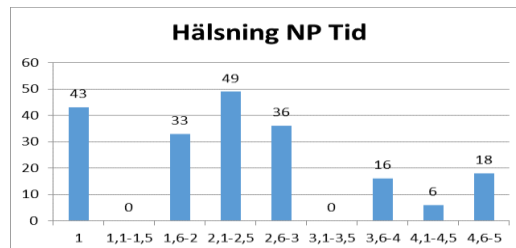
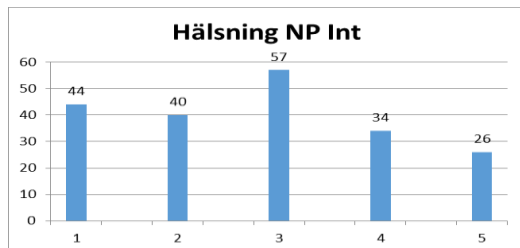
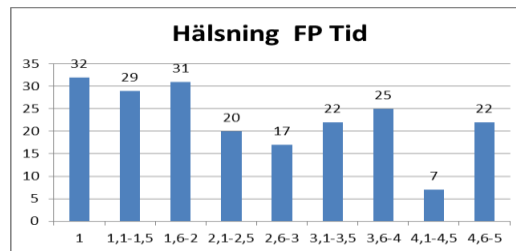
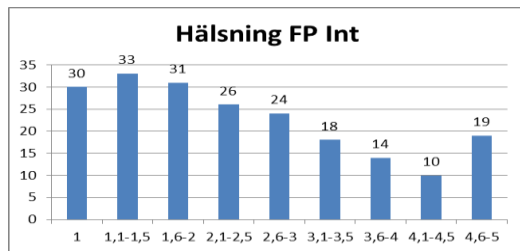
Hälsning ger en uppfattning om hur social hunden är gentemot främmande människor. Här beskrivs hundens kontaktbenägenhet, hur ivrigt och länge den hälsar, om den kanske är mycket undergiven. Hur intresserad en hund är av människor den inte känner och dess agerande vid ett möte är delvis beroende på rastillhörighet men också på individens egen personlighet. Raser som avlats för ett självständigt arbete visar kanske inte samma engagemang i kontakten med människor som de raser där ett bra samarbete varit en förutsättning för att hunden ska fungera väl inom sitt område. En hunds egna erfarenheter, positiva såväl som negativa, spelar också in.



FP= främmande person (Moment 1) NP= närmande person (Moment 6)

Den information som ligger till grund för beteendegruppen "hälsning" hämtas från beskrivningens moment 1 och moment 6. I moment 1 hälsar hunden på en främmande person, i moment 6 gäller det för hunden att omvärdera intrycket av en människa som först uppträtt förklädd och kanske en aning skrämmande, men som sedan demaskeras och tar kontakt med hunden.

För dansk-svensk gårdshund kan vi se att rasens medelvärde för hälsning ligger runt 2.5. Värdet indikerar en hundras som hälsar med måttlig intensitet under relativt begränsad tid. Den subjektiva, sammanfattande beskrivningen (se sid 21) som görs vid beskrivningens slut ger en liknande bild för hur "glad i främmande människor" rasen är i hälsningssituationen.

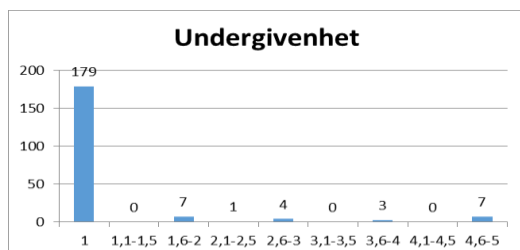


Beräkningsmodellen för Hälsning NP Intresse medger endast heltal

x-axel=beräknat spindelvärde
y-axel=antal hundar

FP= främmande person (Moment 1) NP= närmande person (Moment 6)

Studerar man stapeldiagrammen är det tydligt att variationen inom varje spindelarm är stor i rasen. I moment 1, främmande person, är fördelningen tämligen jämnt spridd dock med en liten övervikt för hundar vars hälsningsbeteende ligger på skalornas nedre del, det vill säga de hälsar inte så intensivt och inte så länge. Vid hälsningen i moment 6, närmande person, ses en likartad bild.

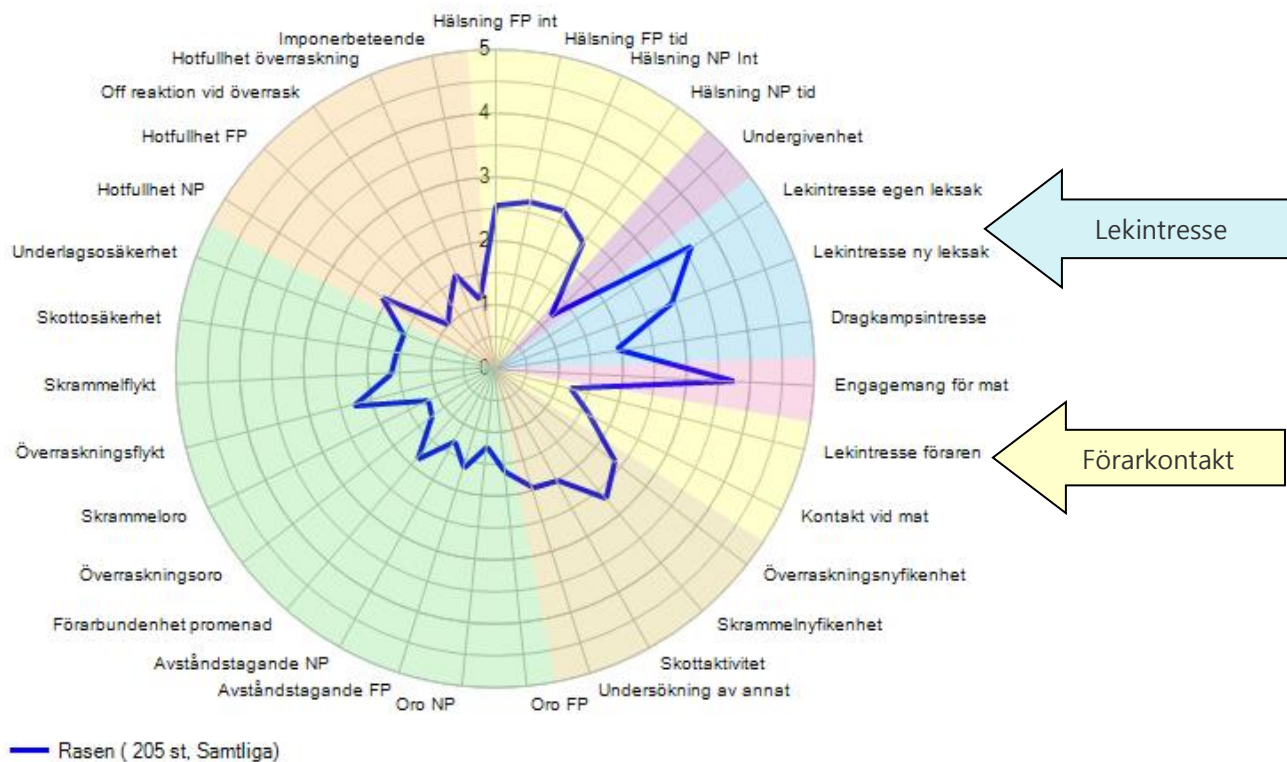


Ett mindre antal hundar uppvisar undergivenhet. Undergivenhet kan ses som ett uttryck för litenhet och ofarlighet i syfte att avväpna en annan, potentiellt farlig, individ. Den undergivna attityden kan även ses som en vilja att bli accepterad och omhändertagen av den andra parten. För hundar som ligger på diagrammets högsta värde *kan* undergivenheten utgöra ett utslag av oro/osäkerhet. Undergivenheten kan i dessa fall vara en strategi som hunden väljer för att hantera situationen vid t ex hälsning.

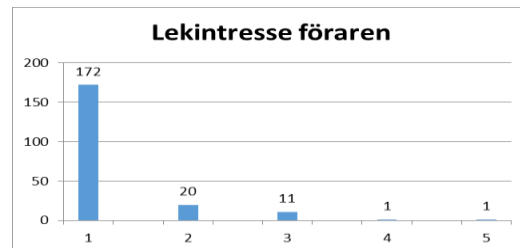
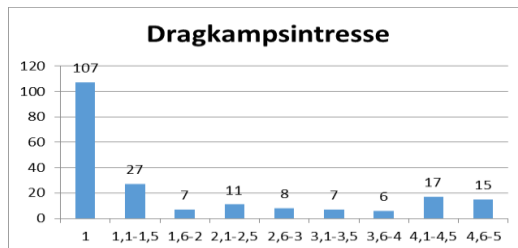
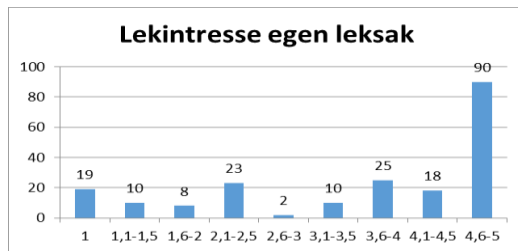


LEKINTRESSE (inkl förarkontakt)

Lekintresse tar fasta på hundens intresse för att leka, dels med ett eget favoritföremål, dels med ett föremål som är standardiserat för BPH. Både förare och testledare leker med hunden. Momentet har flera syften, bland annat att dokumentera lusten till föremålslek men även hundens allmänna attityd i leken vilken inte behöver ha direkt koppling till intresse för föremål och viljan att leka med föraren. *Lekintresset* och sättet att leka varierar stort mellan olika hundraser. Inte alla är roade av t ex kamplekar, det vill säga att konkurrera om ett föremål, medan andra uppskattar det mera. *Förarkontakt* beskriver hundens benägenhet att hålla kontakt med sin förare och vilja att engagera sig med denne i t ex lek.



Hundar av rasen dansk-svensk gårdshund leker gärna med sin egen favoritleksak, något mindre med den standardiserade BPH-leksaken (= ny leksak). Ett mindre antal hundar är intresserade av dragkamp. Relativt få dansk-svensk gårdshundar väljer att involvera förare/testledare i leken. Detta är något de delar med många andra raser.



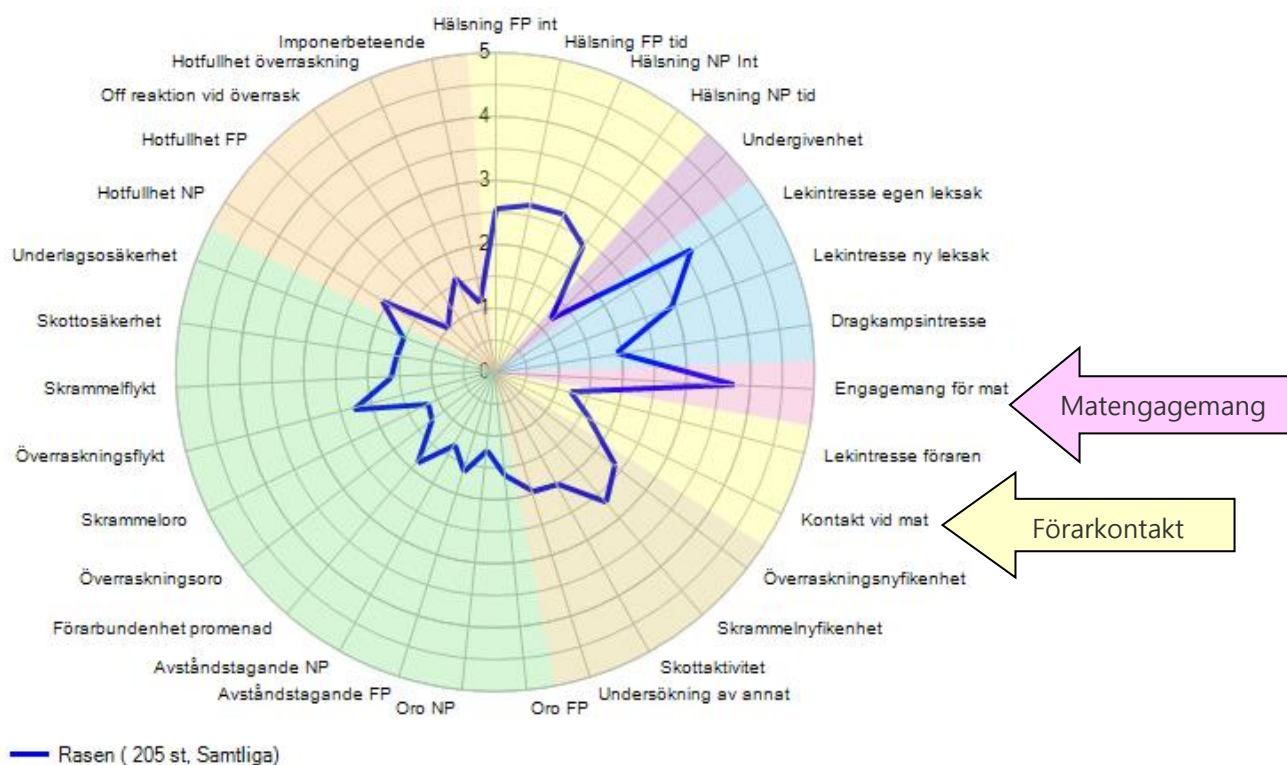
Beräkningsmodellen för Lekintresse föraren medger endast heltal

Stapeldiagrammen visar att majoriteten av hundarna inom rasen gärna leker med sin egen leksak. När den byts ut mot den standardiserade BPH-leksaken, ett spengummi, ser vi ett minskat intresse. Det faktum att gårdshunden hellre leker mer med sin egen leksak skulle kunna bero på att leken är kopplad till en etablerad "överenskommelse" mellan hunden och ägaren som bygger på igenkänningseffekten när ett föremål tas fram som signalerar att "nu ska vi leka!" Ett för hunden nytt, oprövat föremål väcker inte samma förväntan.

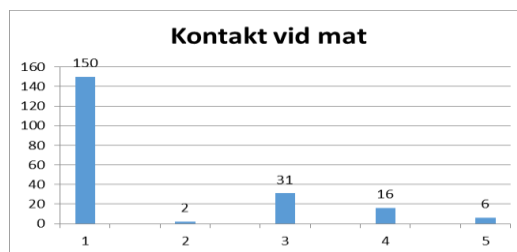
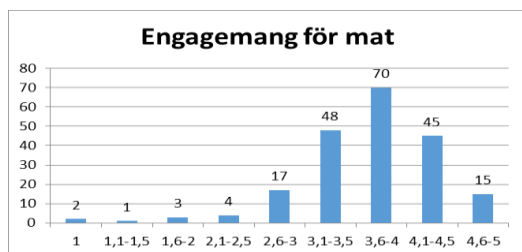
I stapeldiagrammet för "dragkampsintresse" ser vi att ungefär två tredjedelar av hundarna är i stort sett ointresserade av dragkamp. De flesta befinner sig på nedre delen av skalan. Stapeldiagrammet för *lekintresse föraren* visar att majoriteten av hundarna inte är intresserade av att blanda in sin förare i leken.

MATENGAGEMANG (inkl förarkontakt)

Hundar som har ett lagom stort intresse för mat eller godbitar är ofta lätta att motivera i en träningsituation. En hund som uppskattar godbitar är i regel beredd att anstränga sig och försöka flera gånger för att nå den eftertraktade belöningen. *Förarkontakt* beskriver hundens benägenhet att hålla kontakt med sin förare. Hunden kan t ex söka stöd och uppbackning hos föraren när den ställs inför ett problem som den inte kan lösa själv. I moment 3 "Matintresse" väljer många hundar att ta kontakt med sin förare när de inte lyckas öppna burken med godis.



De flesta gårdshundarna engagerar sig med stort intresse i matletande. Det är relativt ovanligt att hundarna vänder sig till sin förare för att försöka få hjälp med att t ex öppna en stängd burk.



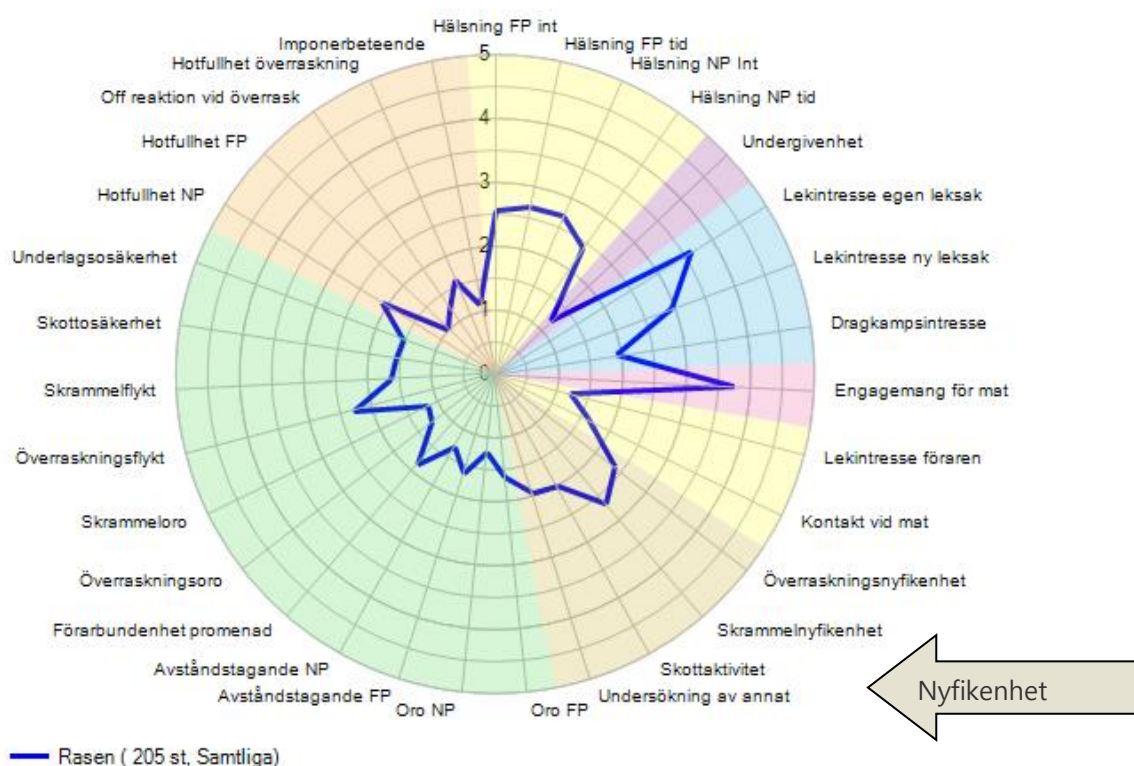
Beräkningsmodellen för Kontakt vid mat medger endast heltal

Bilden i spindeldiagrammet överensstämmer med stapeldiagrammets fördelning: de allra flesta hundarna ligger högt i sitt matengagemang. Stapeln visar mindre benägenhet hos majoriteten av hundarna att ta kontakt med sin förare vid matlandet.



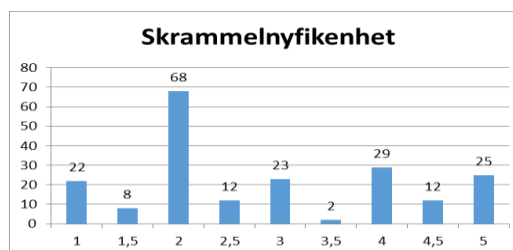
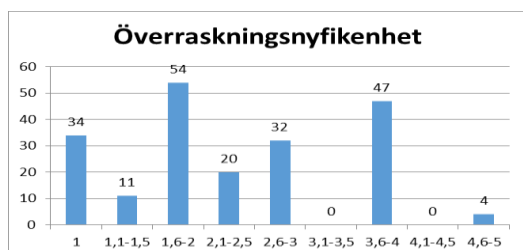
NYFIKENHET

Att få en uppfattning om en hunds nyfikenhet är ofta en viktig del av en mentalbeskrivning. *Nyfikenhet* är en värdefull egenskap hos den hund som ska utbildas i någon form. Nyfikenhet innebär att hunden har drivkraft att utforska sin omgivning och föremål i både kända och okända miljöer. Har den blivit skrämmd, kommer nyfikenheten väl till pass eftersom den hjälper hunden att närma sig och undersöka det som utlöst känslan och i förlängningen att komma över den.



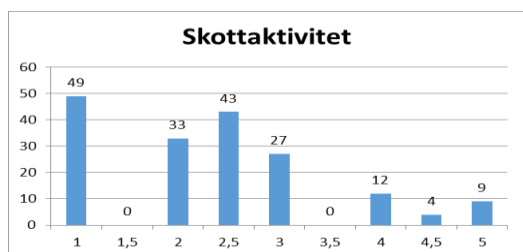
Spindeldiagrammets medelvärde för dansk-svensk gårdshund visar en ras med en nyfikenhetsnivå på 2,3 vid en visuell, hastigt uppdykande överraskning (överraskningsnyfikenhet, moment 4). Något mer nyfiken blir den när det tillkommer ljud, som vid skramlet i trumman (skrammelnyfikenhet, moment 5).

Det finns hundar som väljer att ägna sig åt någon annan aktivitet vid sidan om beskrivningssituationen. Detta beteende finns beskrivet i armen "Undersökning av annat än testretningen".



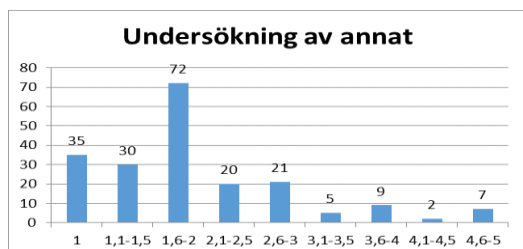
När det gäller överrasknings- och skrammelnyfikenhet visar stapeldiagrammet att det finns en påtaglig variation mellan hundarna. Variationen är förhållandevis jämnt fördelad över skalan. Notera att det finns hundar som inte är nyfikna alls (värde 1) och hundar med betydligt mer nyfikenhet.

En låg grad av nyfikenhet i de sammanhang BPH beskriver kan ha olika förklaringar. Dels kan hunden vara rädd, vilket hindrar den från att gå fram utan hjälp från föraren, dels kan den bottna i ett mer balanserat ointresse som gör att hunden helt enkelt inte bryr sig.



I beteendegruppen *nyfikenhet* finns även *skottaktivitet* (moment 8), som kanske egentligen mer kan beskrivas som en positiv förväntan hos hunden.

Stapeln för skottaktivitet visar att ett antal hundar går upp i aktivitet när skott avlossas, troligen pga en så kallad startreaktion när hundens uppmärksamhet väcks vid det första skottet, tillsammans med en förväntan.



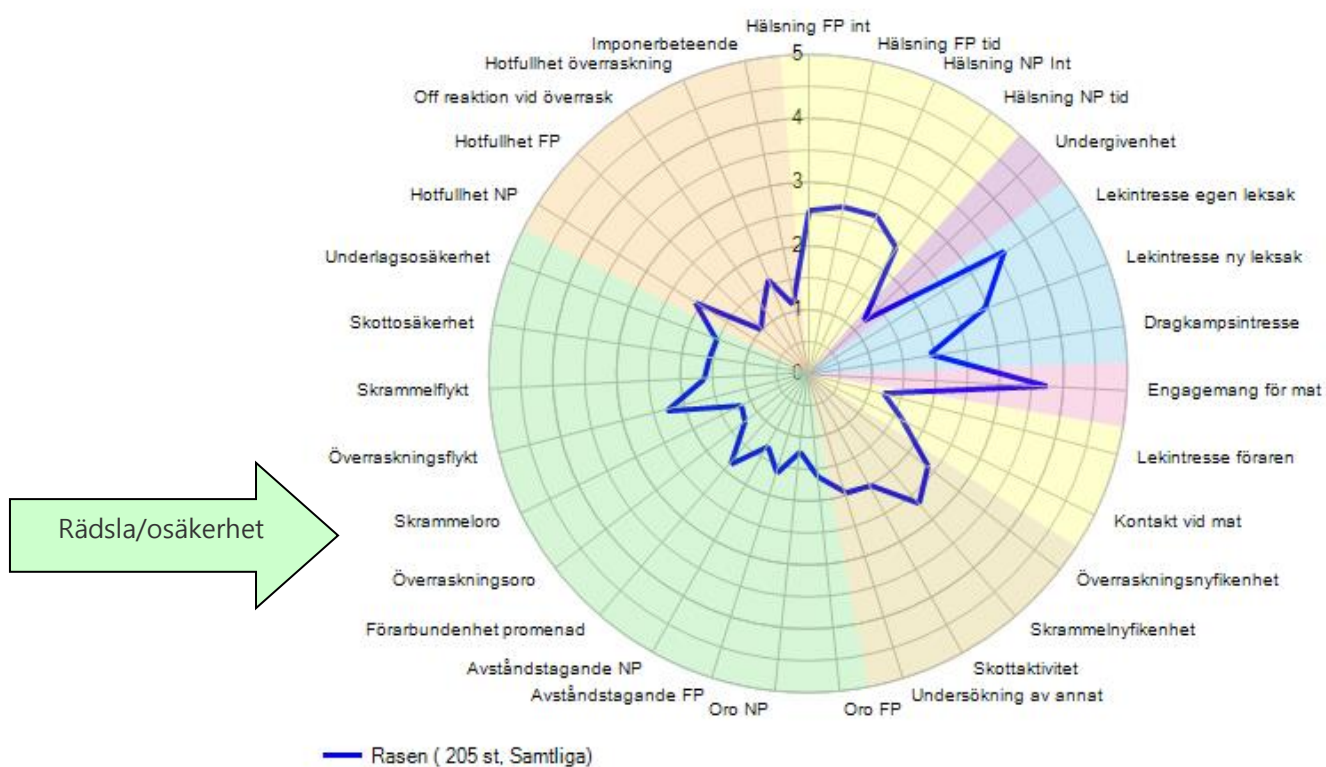
Stapeldiagrammet för *undersökning av annat* stämmer överens med den bild vi får i spindeldiagrammet. De allra flesta dansk-svenska gårdshundar befinner sig på skalans



nedre halva, det vill säga deltar i beskrivningen och blir endast måttligt distraherade av omgivningen.

RÄDSLÅ/OSÄKERHET

En allmänt osäker eller ängslig hund lever med en beredskap på att något otrevligt ska inträffa. Motsatsen är hunden med stor självsäkerhet som uppträder på ett tryggt, balanserat sätt och som utstrålar att den har läget under kontroll. Mellan dessa två ytterligheter finns många nivåer av både trygghet och ängslan/oro. Specifika rädslor är relativt vanligt förekommande hos hundar. Det kan vara miljörädslor som gör hunden obekväm, ängslig, kanske till och med flyktbenägen i nya miljöer eller rädd för att gå på vissa typer av underlag. Sociala rädslor riktar sig framför allt mot människor och en generell rädsla för människor är ofta ärftligt betingad, precis som många andra beteenden.

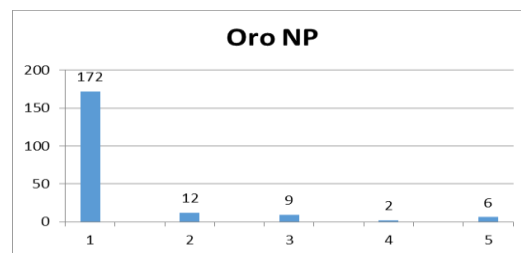
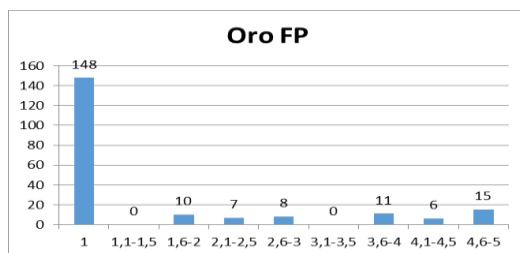


FP= främmande person (Moment 1) NP= närmande person (Moment 6)

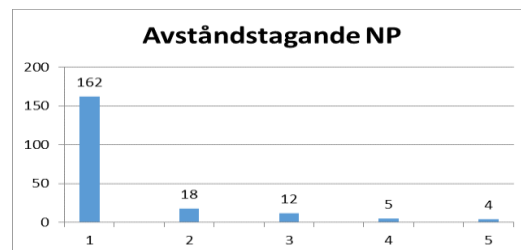
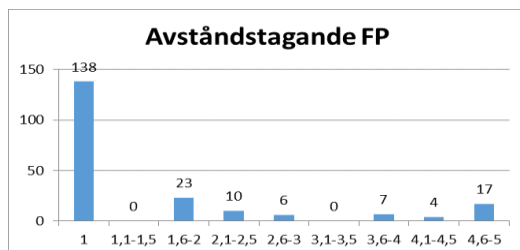


BPH avser att beskriva både social rädsla och miljörädslor. Diagrammets medelvärde visar att det inom rasen dansk-svensk gårdshund förekommer ett visst mått av *rädsla/osäkerhet*. Rasens profil sticker ut något vid armen för *övertäckningsflykt*. Utöver hur mycket hunden flyr, det vill säga avståndsreglerar, ingår också *tid till kontroll* i denna spindelarm. *Tid till kontroll* beskriver hur lång tid det tar för hunden att återgå till ett neutralt känsloläge efter en kanske lite skrämmande/övertäckande upplevelse. Ett högt värde i den här spindelarmen kan alltså genereras av respektive flyktbeteende eller *tid till kontroll*, eller av båda tillsammans.

I den sammanfattande beskrivningen, s 21, ligger uppskattningen av rasens trygghet i överensstämmelse med vad spindeldiagrammets värden indikerar. Sammanfattningens definition av trygg lyder "Har självförtroende. Reder ut uppkomna skrämelsituationer på ett rationellt sätt".

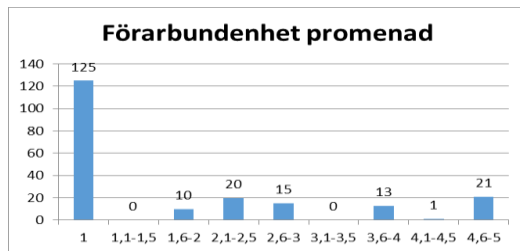


Beräkningsmodellen för Oro NP medger endast heltal

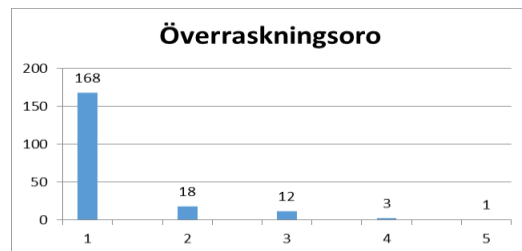
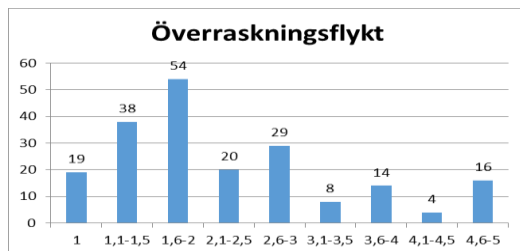


Beräkningsmodellen för Avståndstagande NP medger endast heltal

Ovanstående stapeldiagram visar variationen inom dansk-svensk gårdshund avseende social osäkerhet/rädsla. Majoriteten visar inga rädsor i sammanhanget (vilket ger värdet 1 enligt beräkningsmodellen), men en andel visar någon grad av oro i både moment 1 och 6.

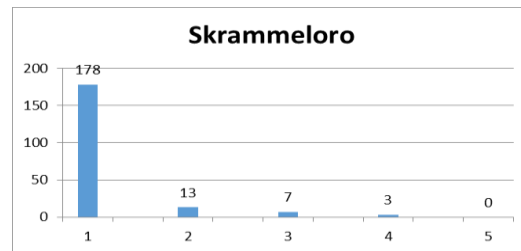
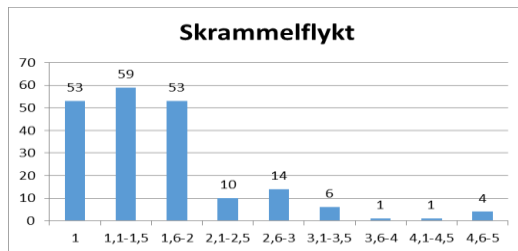


Förarbundenhet visar hur angelägen hunden är att vara tillsammans med sin ägare/förare och om den i en situation där testledaren tar med den för en kort promenad inte vill följa med eller vara hos testledaren. Kanske vägrar hunden att ens lämna sin ägare, kanske följer den motvilligt med testledaren men strävar tillbaka och visar tydliga tecken på att känna sig obekvämt, rentav otrygg. För gårdshundarnas del kan vi se att nära tre fjärdedelar av hundarna inte har några, eller endast små, betänkligheter emot att följa testledaren en bit bort från matte eller husse.



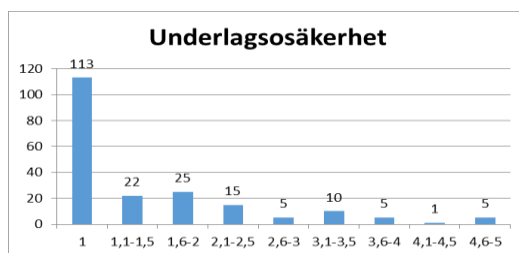
Beräkningsmodellen för Överraskningsoro medger endast heltal

Hur orolig en hund blir vid en överraskande händelse och hur långt den avståndsreglerar/flyr beskrivs i moment 4 där en målad silhuett av en person i halvfigur hastigt dyker upp. Vi kan konstatera att det är ganska stor variation mellan hur mycket hundarna avståndsreglerar/flyr. En antal hundar återfinns på övre halvan, det vill säga avståndsreglerar i viss omfattning alt. behöver lång tid på sig för kontroll (det vill säga hur lång tid hunden behöver på sig för att återgå till ett neutralt känsloläge vilket också ingår i denna parameter). Stapeldiagrammet för *överraskningsoro* skulle också kunna rubriceras *passiv oro*. Staplarna i de båda diagrammen visar tillsammans att hundar av rasen, i de fall de blir överraskade/skrämda, vanligen agerar aktivt framför att låta oron ta sig uttryck som passivt stillastående.

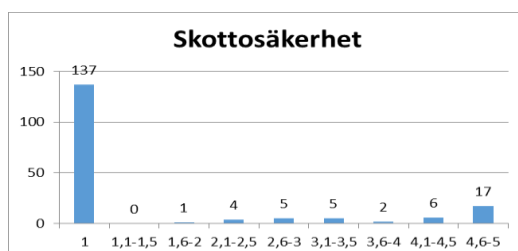


Beräkningsmodellen för Skrammeloro medger endast heltal

I stapeldiagrammet *skrammelflykt* ser vi mindre variation än i *övertäckningsflykt*. Precis som i *övertäckningsflykt* ingår *tid till kontroll* i diagrammet. Också i detta moment är den passiva oron (skrammeloro) liten hos den beskrivna dansk-svensk gårdshundpopulationen.



Flertalet hundar visar ingen, eller ringa, osäkerhet för att gå på ett annorlunda underlag, men också detta moment visar på hundar som utgör undantag och inte känner sig bekväma i situationen.



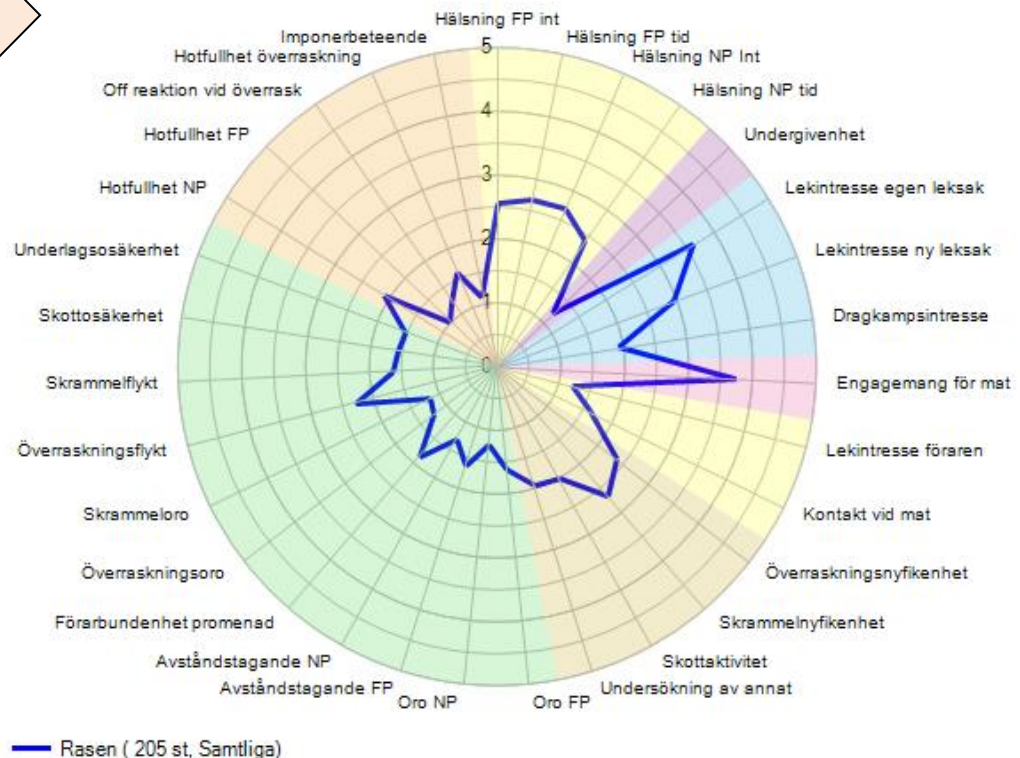
De flesta dansk-svenska gårdshundar som genomgår BPHs moment "skott" reagerar inte med osäkerhet/obehag, men drygt 10 % är skottberörda. Skottmomentet är frivilligt och hundägaren/föraren bestämmer själv om hunden ska göra det. Av de 205 gårdshundar som kommit till start har 177 genomfört skottmomentet, det vill säga ca 86 %. Det är en något lägre siffra än genomsnittet för samtliga beskrivna hundar oavsett ras. Det finns



anledning att förmoda att de hundägare som väljer bort skottmomentet redan på förhand har kännedom om att deras hundar är skottberörda.

HOT/AGGRESSIVITET

Många hundar visar någon gång hotbeteenden eller aggressiva beteenden. De utgör ofta ett naturligt inslag i hundens beteenderepertoar men ska inte ta sig sådana uttryck att hunden upplevs som skrämmande och problematisk, varken av ägare eller omvärld. Det är därför viktigt att hundar med överdrivna aggressioner identifieras och att BPH-beskrivaren påtalar ägarens ansvar för att komma till rätta med ett eventuellt aggressionsproblem.

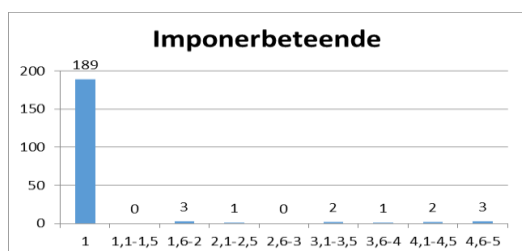
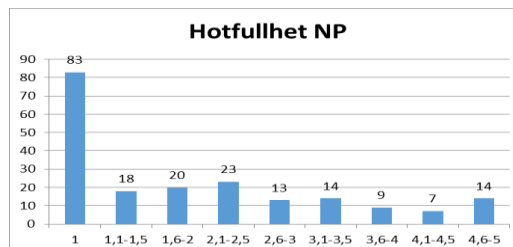
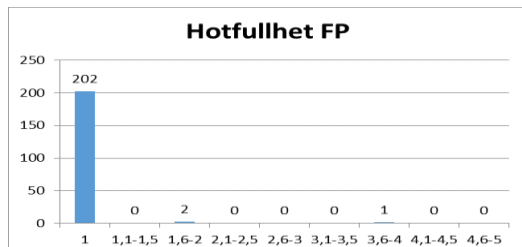


FP= främmande person (Moment 1) NP= närmande person (Moment 6)

BPH-beskrivningen visar att för dansk-svensk gårdshunds del föranleder en främmande person (moment 1) varken att hunden hotar eller uppträder aggressivt. Den s k närmande

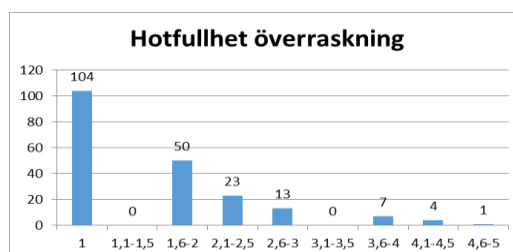
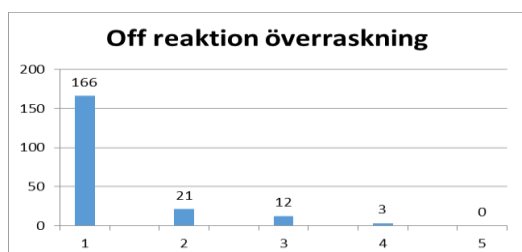


personen (förklädd och med avvikande rörelsemönster, moment 6) ger däremot upphov till en viss grad av hotfullhet. Liknande beteendemönster ses hos flera raser.



Så gott som ingen av de beskrivna hundarna visar någon som helst *hotfullhet* mot en främmande person som vill hantera den och umgås. Större variation ses i hotfullhet mot en närmande person (moment 6), där förvisso den högsta stapeln är hundar som inte uppvisat någon hotfullhet, men där det också finns dansk-svenska gårdshundar utmed hela skalan. De hundar som hamnar på skalans högst värde kan göra det av två anledningar: Antingen visar de en mycket kraftig reaktion – de blir riktigt arga – eller också visar de måttliga hotbeteenden vid upprepade tillfällen.

Som framgår av stapeldiagrammet för *imponerbeteende* är detta ett ovanligt uttrycks sätt för rasen.



Beräkningsmodellen för Off reaktion överraskning medger endast heltal

Offensiv reaktion avser att beskriva hur benägen en hund är att avancera framåt med en hotfull attityd de första sekunderna efter att den blivit överraskad/överrumplad (moment 4). Här visar stapeldiagrammet att de allra flesta hundar inte väljer den strategin. Stapeldiagrammet *hotfullhet överraskning* beskriver hur hotfull hundens attityd är



genomgående under momentet. Variationen är här större. Huvuddelen av hundarna visar dock ingen eller ringa hotfullhet.

Sammanfattande beskrivning

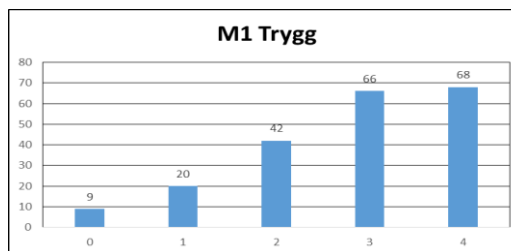
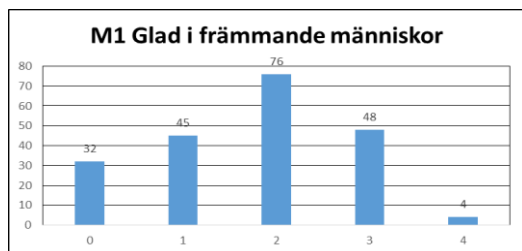
Hundar födda år:

Sammanställning per år	2004	2005	2006	2007	2008	2009	2010	2011	2012	2013	2014	2015	2016	2017
Antal födda	444	432	483	613	624	672	757	662	634	640	599	641	759	
Antal starter BPH	1	2	2	6	4	12	15	30	42	44	21	26		
varav genomförda BPH	1	2	2	6	4	12	15	28	41	44	20	26		
varav - hanar	1	1	1	4	2	8	7	13	18	26	10	11		
varav - tikar	0	1	1	2	2	4	8	15	23	18	10	15		
Moment 1: Främmande person														
Glad i människor	3,0	1,0	0,5	1,8	1,8	2,3	2,0	1,5	1,9	1,6	1,9	1,5		
Trygg	4,0	2,0	2,5	2,8	3,3	3,3	3,1	2,4	2,6	2,7	3,1	2,9		
Moment 2: Föremålslek														
Energisk	3,0	0,5	2,5	2,0	2,8	2,6	1,7	2,0	2,5	2,5	2,8	3,0		
Lekfull	3,0	0,5	3,0	1,5	1,8	1,8	1,4	1,6	2,1	2,0	2,0	2,5		
Moment 3: Matintresse														
Energisk	4,0	2,5	3,5	1,7	3,3	2,2	2,3	2,3	2,3	2,4	2,5	2,9		
Moment 4: Visuell överraskning														
Nyfiken	3,0	2,0	1,5	2,0	3,0	2,8	2,4	2,3	2,2	2,4	2,4	2,1		
Arg	0,0	0,5	1,0	0,7	1,0	0,6	0,4	0,7	0,7	0,6	0,7	0,5		
Trygg	4,0	3,5	3,5	2,8	3,5	2,8	2,9	2,6	2,7	2,8	2,9	3,1		
Moment 5: Skrammel														
Nyfiken	4,0	1,5	1,0	1,7	2,3	2,3	2,7	2,1	2,0	2,5	1,9	2,8		
Trygg	4,0	4,0	3,5	3,2	3,8	3,2	3,5	3,2	3,1	3,3	3,3	3,5		
Moment 6: Närmande person														
Glad i människor	3,0	0,0	1,0	1,7	2,3	2,0	1,6	1,8	1,9	1,5	1,6	1,7		
Arg	0,0	0,5	0,5	0,8	1,5	0,8	1,1	0,9	1,1	0,7	1,2	0,9		
Trygg	3,0	3,5	3,5	3,0	3,8	3,3	3,1	3,1	2,9	2,9	2,9	3,0		
Moment 7: Underlag														
Trygg	4,0	4,0	3,5	3,8	3,8	3,8	3,5	3,3	3,2	3,4	3,5	3,5		
Moment 8: Skott														
Trygg	0,0	4,0	1,5	3,2	3,5	3,4	3,3	3,3	3,3	3,4	3,6	3,5		
Över alla moment:														
Ljudlig	0,0	0,0	0,0	0,2	0,0	0,1	0,2	0,1	0,2	0,2	0,3	0,1		
Positiv	4,0	2,5	3,0	2,3	3,0	2,8	2,9	2,7	2,9	2,8	3,0	3,2		
Energisk	0,0	2,0	2,0	1,3	2,7	2,8	2,3	2,4	2,6	2,6	2,9	3,0		
Arg	0,0	0,0	0,0	0,0	0,3	0,0	0,0	0,2	0,1	0,0	0,0	0,0		

VARIATION INOM RASEN SAMMANFATTANDE BESKRIVNING

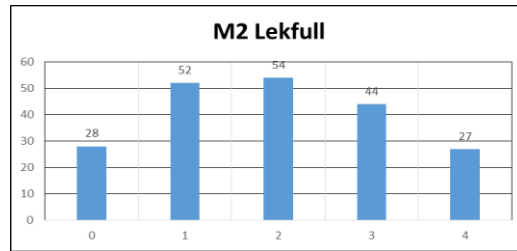
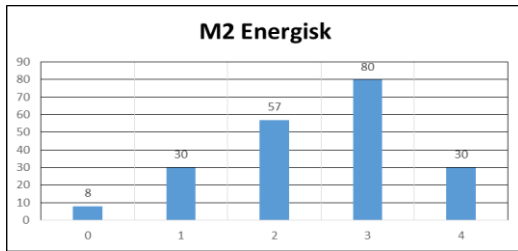
Definitioner se sid 5.

Moment 1, Främmande person

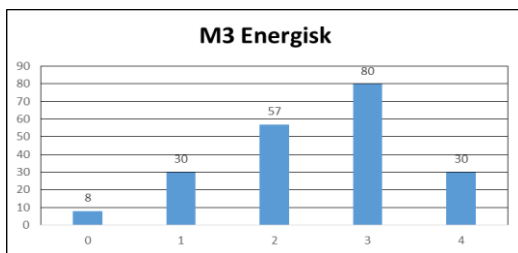




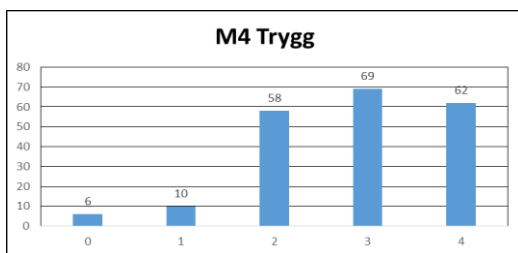
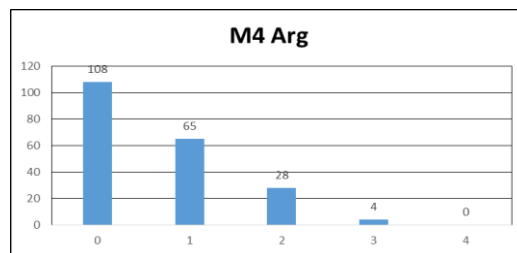
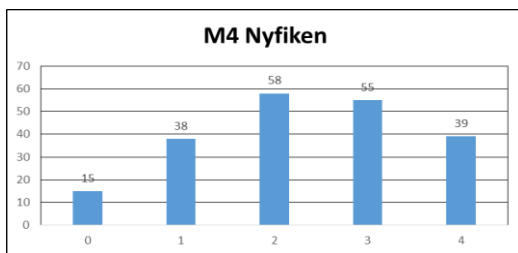
Moment 2, Föremålslek



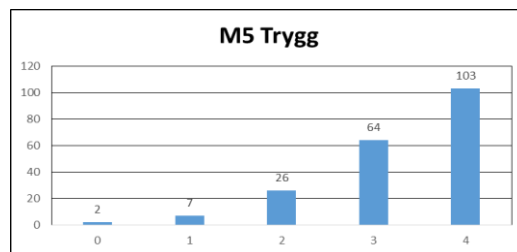
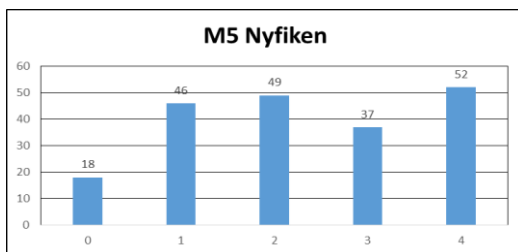
Moment 3, Matintresse



Moment 4, Överraskning

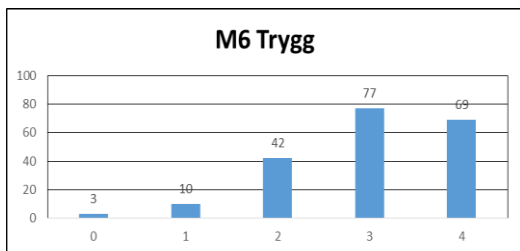
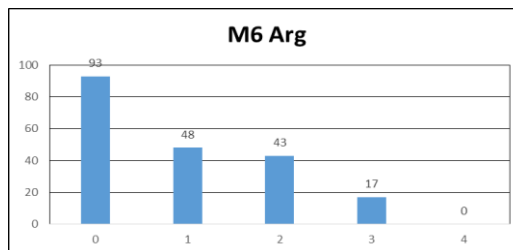
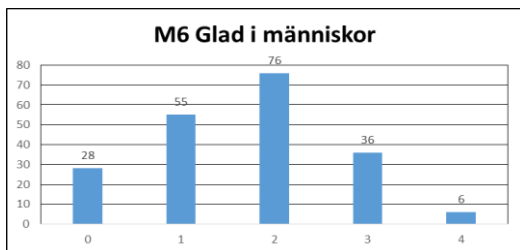


Moment 5, Skrammel

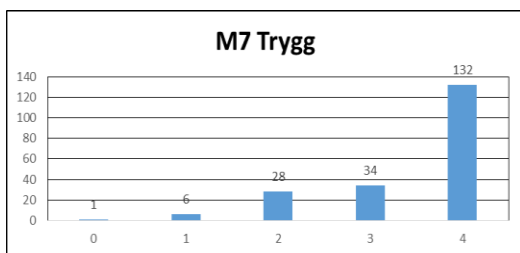




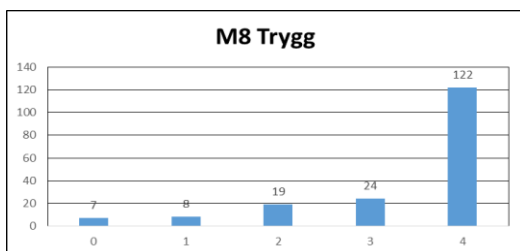
Moment 6, Närmande person



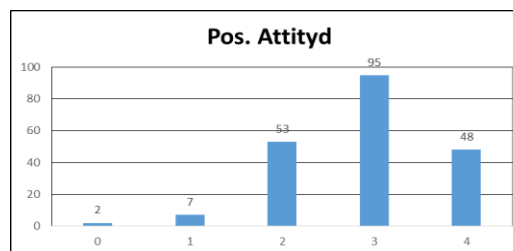
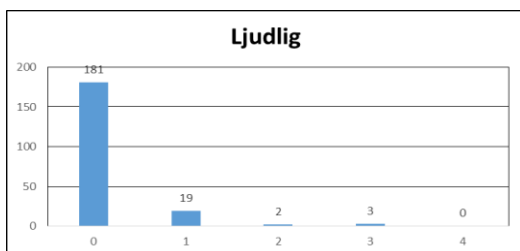
Moment 7, Underlag

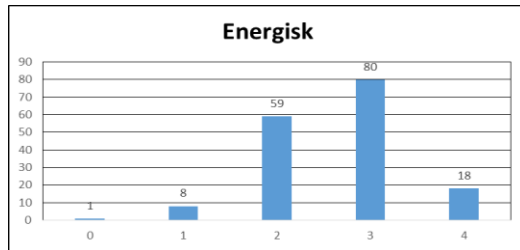


Moment 8, Skott



Över alla moment





Den sammanfattande beskrivningen, som är beskrivarens subjektiva bild av dansk-svensk gårdshund, visar en hundras som är i huvudsak trygg, det vill säga har självförtroende och reder ut uppkomna skrämelsituationer på ett rationellt sätt. Den dansk-svenska gårdshunden upplevs också som förhållandevis energisk. Nyfikenhet och lekfullhet hos hundarna varierar över hela skalan, där de flesta hundarna samlas kring skalans mittvärden. Övervägande delen av hundarna har enligt uppfattningen hos beskrivarna en positiv attityd, med andra ord en allmänt glad inställning till livet. Deras glädje vid mötet med främmande människor varierar – få hundar uppfattas som extremt intresserade av främmande personer. Hos ett fåtal hundar finns ett visst mått aggression, det vill säga de har en tendens att bli arga/hotfulla. Den dansk-svenska gårdshunden upplevs inte som ljudlig, med andra ord, få hundar reagerar med skall eller gnäll under beskrivningens delar där det inte kan förväntas.

FAKTORER ATT TÄNKA PÅ

I spindeldiagrammet är beteendegrupperna (de färgindelade fälten i spindeldiagrammet) indelade och baserade på moment som på olika sätt avser att beskriva en viss typ av känsloläge hos hunden. Vid en tolkning av ett spindeldiagram är det också viktigt att ta hänsyn till hur dessa grupper förhåller sig till varandra. Vi kan därför välja att istället för att hålla oss till beteendegruppernas klassificering jämföra och gruppera andra spindelarmar. Så skulle t ex hälsningen på främmande och närmande person i moment 1 och 6 kunna jämföras med hur mycket undergivenhet, eventuellt avstånd (som ingår i beteendegruppen rädsla/osäkerhet) som hunden uppvisar och på så vis ge en mer komplett bild. En hund som t ex hälsar lite, rentav undviker hälsande, och dessutom reagerar med undvikande beteende och/eller passiv oro kan antas vara socialt osäker, medan en hund som inte är intresserad av att hälsa men i övrigt inte uppvisar avståndsökande beteenden mycket väl kan vara både självsäker och trygg. Avseende rasen dansk-svensk gårdshund ses inga oroväckande kopplingar mellan olika beteendegrupper.

Rasklubben för dansk-svensk gårdshundklubben skulle kunna diskutera om vissa beteenden/egenskaper är mer frekventa än önskvärt eller vad som motsvarar rasstandardens eller den rasspecifika avelsstrategin, RAS. De kan vara intressant att studera



variationen i de stapeldiagram där det finns en stor spridning i hundarnas reaktioner. Det framgår att hos somliga individer av rasens syns såväl sociala som miljöbetingade rädslor. Därutöver noteras varierande grad av nyfikenhet för rasen. Som uppfödare/rasklubb bör man vara medveten om variationen inom rasen och inför ex ett avelsbeslut studera respektive individs utfall. Därutöver bör hänsyn tas till familjebilden. Det kan vara av intresse för klubben att följa utvecklingen för beskrivarnas sammanfattande uttalande för BPH-beskrivna hundar födda olika år.

Att mentalbeskriva hundar, för dansk-svensk gårdshunds vidkommande genom BPH, är ett sätt att försäkra sig om att populationen bibehåller de önskade egenskaperna men ger också ett verktyg i arbetet med att förbättra det som upplevs som mindre eftersträvansvärt. BPH syftar till att beskriva hundarnas "vardagsegenskaper".

Tack vare det stora intresse för mentalitet och för BPH som rasklubben och hundägarna uppvisar, är förutsättningarna för att få en bra bild av rasens genomsnittliga mentalitet goda. Ett fortsatt arbete från klubbens håll med att stimulera och uppmuntra hundägare att beskriva sina hundar ger ytterligare värdefull information och ökar säkerheten i bilden av rasens mentalitet.

Tips!

SKKs Kommitté för hundars mentalitet har startat *Mentalpoolen* en grupp funktionärer som ska fungera som klubbars resurs i mentalitetsarbetet med stöd, information och engagemang. Läs mer om dem på: <https://www.skk.se/mentalpoolen>

Det finns också möjlighet att för er specialklubb ansöka om bidrag för mentalitetskonferens. Läs mer här: <https://www.skk.se/sv/om-skk/det-har-ar-skk/skks-organisation/kommitteer/kommitten-for-hundars-mentalitet-khm/Arrangera-mentalitetskonferens/>

./ 2017-02-06