



BORDER TERRIER

Rasstandard med kommentarer



BTS

Raskompendium för borderterrier

Framtaget av Borderterriersällskapet (BTS) inför domarkonferensen 2014. Materialet får endast användas av Svenska Terrierklubben, SKK samt BTS. Texten har skrivits av BTS avelskommitté i samarbete med Jayne Gillam, UK.

Teckningar av Åsa Sandberg och teckning Uttrar av Frank Jackson. Omslagsfoton Joyce Martin. Övriga fotografer är Anna-Karin Bergh, Anne Roslyn-Williams, Birgitta Backlert, Claes Carlberg, Daniel Olausson, Dawn Bladen, Johan Frick-Meijer, Joyce Martin, Katrina Golding, Lillemor Böös, Lucile Ruy, Maria Nilsson, Mari Lindström, Per Undén, Soley Ragna, Stewart McPherson och Åsa Sandberg.

Sammanställt av Anna-Karin Bergh och Malin Ericsson.

Tack alla som skickat in bilder!



En smidig, ibland akrobatisk hund!

Utdrag ur RAS för borderterrier

Exteriör

Rasstandarden beskriver en grythund som kunde följa en ryttare till häst. Den är skriven i termer av funktion och innehåller förhållandevis få detaljer. Felen skall bedömas i förhållande till dess inverkan på hundens arbetsförmåga i gryt.

Mål

Medelvikten hos borderterrier skall inte öka under de närmaste fem åren utan hellre närma sig rasstandardens angivelser.

Bibehålla borderterrierns rastypiska detaljer relaterat till dess ursprung som grythund.

Ursprungsland och hemland

Storbritannien

Bakgrund och ändamål

Borderterriern kommer ursprungligen från dalgångarna i Cheviotbergen på gränsen mellan Skottland och England. Där har den funnits under lång tid och genom sin relativa isolering har rasen tidigt blivit mycket typfast.

Borderterriern är främst en grythund som skulle kunna följa en jägare till häst och dessutom ha krafter kvar att gå i gryt. Rasen skulle således vara mycket rörlig och inte så stor att den inte med lätthet kunde gå i gryt. Därtill skulle den vara orädd för att klara sin uppgift med räv och grävling. Den måste vara aktiv, stark och uthållig samt fördragsam med andra hundar.

Den skall ha en i det närmaste vattentät päls.

År 1921 erhöll rasen officiell status i Engelska Kennelklubben.

Kommentar

Borderterriern har dessa egenskaper och de har inte förändrats genom exteriöravel.

Borderterriern är förmodligen den mest genuina av terrierraserna.

Rasen härstammar från ett område som heter Northumberland, på gränsen mellan England och Skottland. Namnet kommer från "the Border Foxhounds" som sedan lång tid tillbaka använt den som grythund. Borderterriern behövdes för att följa hästarna och hundarna. Man föredrog att räven dödades av foxhounds ovan jord, och om den gick ner i gryt skulle terriern gå ner och övertala den att komma ut. Om den vägrade skulle terriern ha förmåga att antingen döda den och dra ut den, eller skälla tills jägarna kunde gräva sig ner till den.

Gränstrakterna är mycket oländiga och terrängen är svår att ta sig fram i. En stor del av högländet där räven håller till är täckt av sten, ljung och höga stenmurar. Rävjakten ägde rum under de kalla månaderna på året – oftast från november till februari.

Borderterriern fanns i dessa gränstrakter under många år innan rasstandardens skrevs. Den var aldrig en sällskapshund utan en grythund som bönder och herdar ägde för att hålla kontroll på rävbeståndet. Fårfarmandet dominerade i området och räven tog en stor del av de nyfödda lammen.

Borderterriern kunde också hålla efter råttor på gården, och i fattigare hushåll kunde den hålla familjen och sig själv med mat genom att ta kaniner, fasaner mm.



*The Percy Hunt" 1912
Borderterrierna heter Weddels Rap
och Nailor, och de finns bakom
många av dagens borderterrier*



***Borderterrierns hemland**
landskapet i Northumberland*



Borderterriern är en aktiv, smidig och snabb hund.

Exempel på hundar av utmärkt typ

Hanhundar



Tikar





Exempel på huvuden med goda proportioner, måttligt stop, kraftiga käkar och väl utfyllda nospartier.

Käkar och tänder

Saxbett. Tångbett är godtagbart. Underbett och överbett är allvarliga fel och absolut inte önskvärda.

Nostryffel

Svart nostryffel föredras men lever- och eller köttfärgad är inget allvarligt fel.

Ögon

Ögonen skall vara mörka med livligt uttryck.

Öron

Öronen skall vara små, V-formade och måttligt tjocka. De skall bäras framåtvikta tätt intill kinderna.

Hals

Halsen skall vara medellång.



Korrekt bett med stora tänder och rejäl underkäke.

Kommentar, käkar och tänder

Tänderna är grythundens beväpning och helst ska de vara stora. Helst ska också alla tänderna sitta korrekt, ingen utanför tandraden. Ett oregelbundet bett eller små tänderhåller kort tid. Tångbett skall accepteras vid bedömning.

En grythund måste ha kraftiga käkar. Trånga underkäkar är fel.

En del borderterrier saknar en eller flera tänder. En hund med saknade incisiver skall bedömas därefter. Ibland saknas premolarer, om flera saknas skall det tas med vid värdering.

Ibland ser man att hörntänderna inte låser varandra korrekt, det är inte acceptabelt.

Kommentar, nostryffel

Färgen på nosen påverkar inte hundens arbetsförmåga och räknas inte som ett allvarligt fel, men dock ett fel, och det skall tas med i bedömningen. Nosspegeln ska hellre vara stor än liten och helst med stora näsborrar.

Kommentar, ögon

Ett livligt uttryck betyder att hunden skall se intresserad och alert ut. Det korrekta uttrycket är mera skarpt än mjukt eller sött. Standarden nämner inte formen, men stora framträdande runda ögon skall undvikas eftersom de lätt skadas i gryt. Man ser ofta stora ögon tillsammans med alltför korta nospartier.

Kommentar, öron

Ett mindre öra som är tämligen tjockt skulle vara det bästa i grytarbete eftersom stora tjocka öron lätt blir skadade och blöder ymnigt. V-formen och det faktum att de skall bäras framåtvikta intill kinden indikerar att man ville ha ett prydligt öra som ramade in ansiktet snarare än att det skulle vara till nytta i gryt. Öronen skall inte bäras för högt och vara ansatta ovanpå huvudet som på många andra terrierras.

Kommentar, hals

Detta betyder varken lång eller kort. Halsen skall vara tillräckligt lång för att hunden skall kunna röra huvudet fritt. Den skall vara muskulös och böjlig eftersom borderterriern skall kunna dra en räv ur grytet. En kort hals får hunden att se obalanserad ut. Det hör ofta ihop med grova skuldror och ett stort grovt huvud, så att hela hunden ser kompakt ut.



Uttrycket skall vara vaket och alert.

Kropp

Kroppen skall vara djup, smal och tämligen lång.

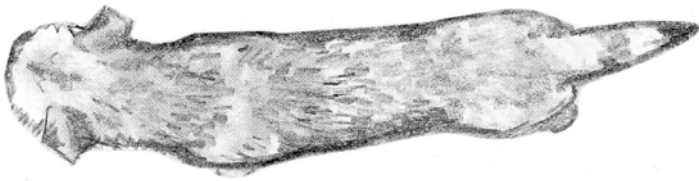
Ländpartiet skall vara starkt.

Bröstkorgen skall inte vara alltför välvd eftersom man med båda händerna skall kunna nå runt om kroppen bakom skuldrorna.

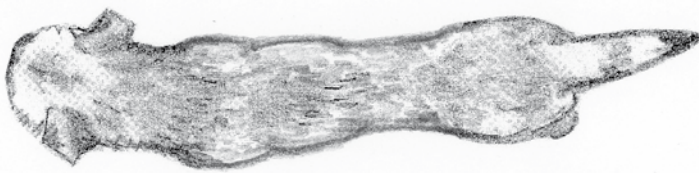
Revbenen skall nå långt bakåt.

Svans

Svansen skall vara måttligt kort och ganska tjock vid roten, därefter avsmalnande. Den skall vara högt ansatt och glatt buren men inte böjd över ryggen.



Lång bröstorg.



Kort bröstorg.



Rund bröstorg.

Kommentar, kropp

Observera att standarden inte säger en djup bröstorg utan en djup kropp. En djup kropp blir följden om bröstorgen är väl utvecklad både framtill och baktill, revbenen sträcker sig långt bak och de bakre revbenen inte är för korta. Underlinjen blir då jämn och har bara en lätt böjning upp mot buken.

”Tämligen lång” är intressant i en terriers rasstandard, och det tolkas på olika sätt. ”Tämligen” betyder inte kort och inte heller lång.

Bröstkorgen skall inte vara rundad. Den skall inte heller vara helt platt, men en flatare bröstorg föredrages framför en rundare eftersom en grythund ofta måste manövrera i trånga utrymmen. I Storbritannien läggs mycket stor vikt vid att ”spanna” (eng. span) hundarna bakom skuldran, och detta är för domaren en viktig måttstock på storlek i en ras som inte har några andra måttangivelser, och bör utnyttjas.

En djup rundad bröstorg är dessutom fel eftersom skuldran inte kommer att ligga korrekt mot en rund bröstorg. En kort, smal bröstorg med uppdragen buklinje och ”tomt mellan frambenen” är också fel. Det behövs ordentligt med utrymme för hjärta och lungor att arbeta för uthållighetens skull, och om bröstorgen inte är utvecklad framåt påverkas hela framstället och fronten blir ostadig.

Ryggen skall vara plan och får inte ge ett kort intryck. En kort rygg är inte tillräckligt smidig och böjlig.

När man betraktar hunden ovanifrån skall den inte se så mycket bredare ut fram än bak eller tvärtom. Idealet är lika bred fram och bak med ländpartiet en aning smalare.

Kommentar, svans

Svansens form har liknats vid en morot. Borderterrierns svans har aldrig kuperats utan är naturligt ganska kort. Lång smal svans som liknar en piska är inte önskvärt.

Svansen skall vara högt ansatt men de flesta är överens om att den bör bäras i den idealiska vinkeln ”klockan 2”. En svans som bärs upprätt eller böjd över ryggen stör helheten.

En borderterrier bär ofta svansen hängande när den kopplar av eller är avspänd.



Ung tik med flat bröstorg av god längd samt korrekt bredd på skulderpartiet.

Framben

Frambenen skall vara raka med inte allför kraftig benstomme.

Bakben

Bakpartiet spänstigt och byggt för snabbhet.

Tassar

Tassarna skall vara små med tjocka trampdynor.



Korrekt front



Lyrformad front



Grov skuldra, bred



Alltför smal

Kommentar, framben

Framifrån sett skall hela fronten vara rak och smal, armbågarna ska inte vara utåtvridna och "lösa". Skuldran skall inte bukta ut mycket utanför frambenens linje. Lyrformade framben med utåtvridna tassar är fel. Handederna skall vara fasta och inte slänga när hunden rör sig, men ändå mjuka nog för att hunden skall kunna röra sig i svår terräng.

Fronten skall inte vara så smal att frambenen ser ut att "komma ur samma hål". En tumregel är att avståndet mellan frambenen skall rymma fyra fingrar men inte en hel hand.

Benstommen skall vara varken klen eller kraftig, som gör att hunden ser pinnig resp grov ut.

Skuldran skall vara väl tillbakalagd, korrekt vinklad och inte framskjuten, rak eller alltför kort i överarmen. För en korrekt skuldra behövs dessutom lagom mycket muskler och en bröstorg av korrekt form (*inte rundad*).

Kommentar, bakben

I originalstandarden beskrivs bakbenen med ett enda ord – "racy", som är svåröversatt ("terränggående"?). Ordet beskriver alltså bakbenen, inte hela hunden, som t ex en whippet. Terrängen som borderterriern arbetade i kräver en galopperande hund, väl vinklad med korta hasor för bra påskjut i steget, och eftersom hunden måste vara mycket vig och rörlig får den inte vara grov i benstommen.

Hunden skall vara lagom vinklad. Övervinklade bakben har blivit vanligare men påverkar hållbarhet och styrka negativt.

Tumregel: En tänkt linje från svansroten till marken skall träffa hundens tår.

Överdrifter är alltid fel på en borderterrier!

Kommentar, tassar

Självklart behövs detta för en rörlig och vig hund som springer i svår terräng. Lösa, platta tassar med tunna trampdynor skadas lätt och hunden blir halt.

Rörelser

Så sunda att hunden kan följa en häst.

Päls

Pälsen skall vara sträv och tät med tätt intilliggande underull.

Kommentar, rörelser

Rörelserna skall vara energibesparande, marknära och vägvinnande. En borderterrier skall röra sig med lätthet och flyt, utan att se det minsta tung och klumpig ut. Från sidan sett skall den röra sig med långa marknära steg och inte studsande och höga. Framifrån sett skall rörelserna vara i det närmaste parallella, inte vevande eller röra sig i små cirklar.

Kommentar, päls

En borderpäls skall skydda mot väder och vind. Mjuka pälsar, mycket korta pälsar eller pälsar som inte har tät underull är inte användbara till detta ändamål. Huden (eng. pelt) skall vara tjock och lös på kroppen. Pälsen och huden skyddar även mot skador både i gryt och stenig natur med taggiga växter.



Långa marknära steg. Fram- och bakben sträcks ut i hela sin längd.

Färg

Röd, vetefärgad, grizzle (*grå-röd-melerad*) med tantecken eller blå (*svart-grå-melerad*) med tantecken.

Storlek och vikt

Hanhundar: 6–7 kg

Tikar: 5–6,5 kg



Grizzle and tan har olika mycket inslag av svarta strån.

Kommentar, färg

Tidigt under borderterrierns historia så man att endast dessa färger var tillåtna, och valpar som var övervägande vita avlivades (utan tanke på eventuella grytegenskaper!)

Vita tecken på bröstet är tillåtna, men vita tassor och mycket stora vita bläsor har man sett bistert på. Den vanligaste färgen är grizzle& tan som täcker hela skalan från ljus till mörk med svarta eller grå insprängda strån av varierande grad. Den blå färgen består av svarta strån med ett vitt band runt hårstrået, benen skall vara ljus tanfärgade. Black&tan liknande den färg som en Welsh Terrier har är inte korrekt och avviker från rastypen. Röda och vetefärgade är numera sällsynta, så gott som alla har lite grizzle i pälsen och är alltså grizzle.

Kommentar, storlek

Storleken är av största betydelse för en grythund.

Viktangivelserna är riktmått. Under förutsättning att det går att "spanna" hunden (se ovan under "Kropp"), att den ser balanserad ut och inte är tydligt mycket större än viktangivelserna kan man acceptera en viss avvikelse från standarden.

Man ska kunna nå runt om bröstkorgen med båda händerna – "spanning"



Korrekt blå färg.



Borderteriern – en kompis med aktivitetsbehov

Borderteriern är till sitt ursprung en allsidig jakthund. Den har aldrig blivit "utställningsavlad", utan har förblivit en rustik, sund hund som älskar att arbeta – det må gälla jakt, lydnad, spår, agility eller lek och ras med familjemedlemmarna. Dess förmåga att koppla av mellan passen gör den till en behaglig familjehund – att ligga i knät och gosa och hålla ett öga på kökets aktiviteter hör till favoriterna inomhus.

Borderterrier är en av de friskaste hundraserna idag. En borderterrier på 14 år – pigg och alert – är ingenting ovanligt.

