

# BOSTON TERRIER

DOMARKOMPENDIUM 2019



SVENSKA BOSTON TERRIER KLUBBEN  
2019-03-31

**RASSTANDARD FÖR BOSTON TERRIER**

Grupp 9

FCI-nummer 140

FCI-standard på engelska publicerad 2014-06-24

FCI-standard fastställd av FCI General Committee  
2013-01-28Översättning fastställd av SKKs arbetsgrupp för  
standardfrågor 2014-10-23

Ursprungsland/hemland: USA

Användningsområde: Sällskapshund

FCI-klassifikation: Grupp 9, sektion 1.1

**HELHETSINTRYCK**

Bostonterriern skall vara livlig och synnerligen intelligent. Den skall vara släthårig med kort huvud, kompakt byggd, kortsvansad och välbalanserad.

Färgen skall vara antingen brindle, seal eller svart med jämnt fördelade vita tecken.

Huvudet skall stå i proportion till hundens storlek och uttrycket skall vittna om påtaglig intelligens.

Kroppen skall vara ganska kort och väl samlad.

Benen skall vara starka och välvinklade.

Svansen skall vara kort.

Ingen detalj skall vara så framträdande att den påverkar hundens proportioner negativt.

Rasen skall ge intryck av beslutsamhet, styrka, energi och verklig stil.

Hållningen skall vara ledig och elegant.

God fördelning mellan färgade partier och vita tecken är särskilt kännetecknande för en god rasrepresentant.

Vid bedömning av helhetsintrycket skall särskild hänsyn tas till balans, uttryck, färg och teckning jämfört med andra detaljer.

De skarpskurna linjerna hos den korttryggade kroppen i kombination med de unika raskarakteristika, som rasens kvadratiske huvudform och käkparti samt den iögonfallande teckningen utgör, har resulterat i ett litet nätt och charmerande amerikanskt original – bostonterriern.

Den enda påtagliga skillnaden mellan könen är att tikens kropps-konstitution är något mer finlemmad än hanhundens.

**HISTORIK**

Rasen sägs härstamma från korsningar mellan bulldogg och terrier, vilka användes vid hundhetsningar i Storbritannien och kom via fartyg till handelsstaden Boston i USA. Rasen erkändes av amerikanska kennelklubben år 1893 och är USAs nationalras.

**SBTKs kommentarer:**

Helhetsintrycket skall ge bilden av en stram, spänstig och alert hund med harmoniskt förhållande mellan substans och elegans. Bostonterriern kan liknas vid en ytterst stilfull herre i frack.

Det är ingen stor och påtaglig skillnad mellan könen, tikens kropps-konstruktion är bara något mer finlemmad. Hanarna skall inte vara överdrivet kraftiga eller grova, dock skall könsprägel vara tydlig.



*Harmonisk helhet (hane).*



*Harmonisk helhet (tik).*

### VIKTIGA MÅTTFÖRHÅLLANDEN

Benlängden måste stå i proportion till kroppslängden för att understryka rasens påfallande kvadratiska utseende. Bostonterriern skall vara stadigt byggd och får varken ge intryck av att vara spinkig eller grov. Benstomme och muskler såväl som vikt och kroppsbyggnad skall stå i proportion till varandra.

### SBTKs kommentarer:

Det är mycket viktigt att kroppslängden står i proportion och balans till benlängden så att kroppen inte är för kort utan att det finns plats för ryggens kotor.



*Kraftfull och elegant bröstorg*



*Tilltalande proportioner.*

### UPPFÖRANDE/KARAKTÄR

Rasen skall vara vänlig och livfull. Den har ett utmärkt kynne och är mycket intelligent, vilket gör den ojämförbar som sällskapshund.

### SBTKs kommentarer:

Gentleman och clown, älskvärd och humoristisk, öppen, orädd och nyfiken.



## HUVUD

### Skallparti

#### Skalle

Skallen skall vara kvadratisk med flat hjässa och vara fri från rynkor. Pannan skall vara brant.

#### Stop

Stopet skall vara tydligt markerad

### SBTKs kommentarer:

Bostonterriern är en "huvudras". Skalle – ögon – nosparti bör därför läggas särskild vikt vid.

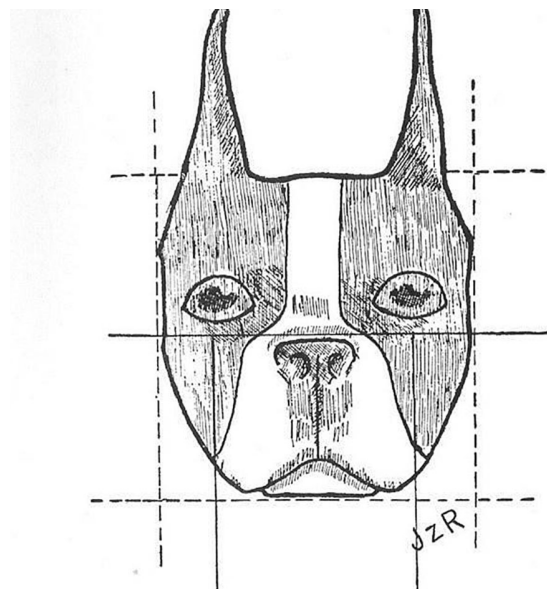
Huvudets storlek skall vara i proportion till hunden. Huvudet skall inte vara tungt eller grovt utan stramt och torrt.

Huvudet skall inte ha löst skinn eller ge ett rynkigt, bekymrat intryck. Dock kan påpekas att när hunden lystrar och är mycket uppmärksam kan rynkor bildas på hjässan.

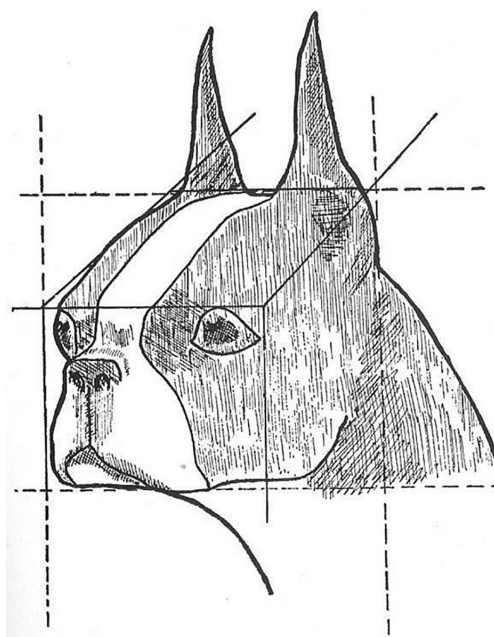
Det är viktigt att fästa stort avseende vid huvudets raka linjer som bildas av flata kinder, flat hjässa och pannan som skall vara brant och plan. Valpar och mycket unga hundar kan emellertid ha lite rundad skalle innan huvudet växt färdigt.



*Kvadratisk huvud med flat hjässa.*



*Stramt, kvadratisk huvud.*



*Huvudets måttförhållanden.*

**Ansikte****Nostryffel**

Nostryffeln skall vara svart och bred med väl öppna näsborrar och en tydligt markerad linje mellan näsborrarna.

**Nosparti**

Nospartiet skall vara kort, kvadratisk, brett och djupt och stå i proportion till skallen. Det skall inte ha några rynkor. Nospartiets längd skall vara kortare än dess bredd och djup och inte överstiga 1/3 av skallens längd. Nosryggen skall vara parallell med hjässan.

**Läppar**

Läpparna skall ha gott djup men får inte vara löst hängande. De skall fullständigt täcka tänderna när munnen är stängd.

**Käkar/tänder**

Käkarna skall vara breda och kvadratiska. Tänderna skall vara korta och regelbundet placerade. Bettet skall vara antingen tångbett eller precis så mycket underbett som behövs för att ge nospartiet ett kvadratisk utseende.

**Kind**

Kinderna skall vara flata.

**SRD**

**Andning:** Ansträngd, ljudlig andning på grund av för kort nosrygg, knipta näsborrar och/eller trånga andningsvägar, otillräckligt utrymme i svalg och luftvägar och/eller bröstorg.

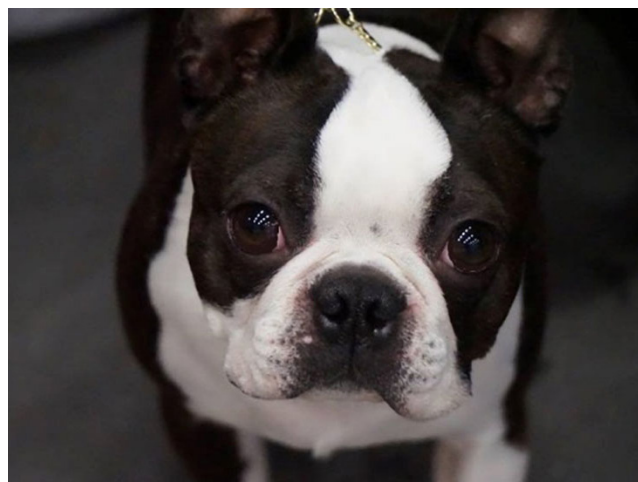
**SBTKs kommentarer:**

Näsborrarna skall inte vara ihopknippta.

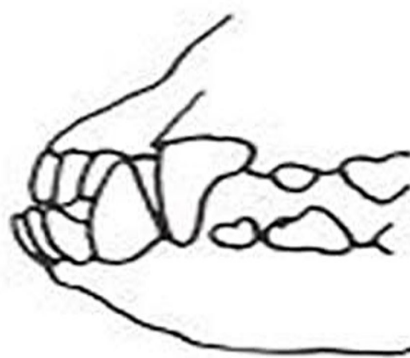
Nospartiet skall vara kort men inte platt och intryckt. Nosen skall ha gott djup och tillräcklig bredd så att den bildar en kvadrat, inte ju bredare desto bättre.

Tunga och hängande läppar och öppna mungipor är inte önskvärt.

Den breda starka underkäken är viktig hos en bostonterrier. En vacker jämn tandrad eftersträvas, vilket ofta är en följd av tillräcklig bredd mellan hörntänderna. Underkäken skall inte vara uppsvängd. Omvänt saxbett skulle vi vilja förorda. Underbett kan vara betydligt markerat bara inte tunga eller tänder syns.

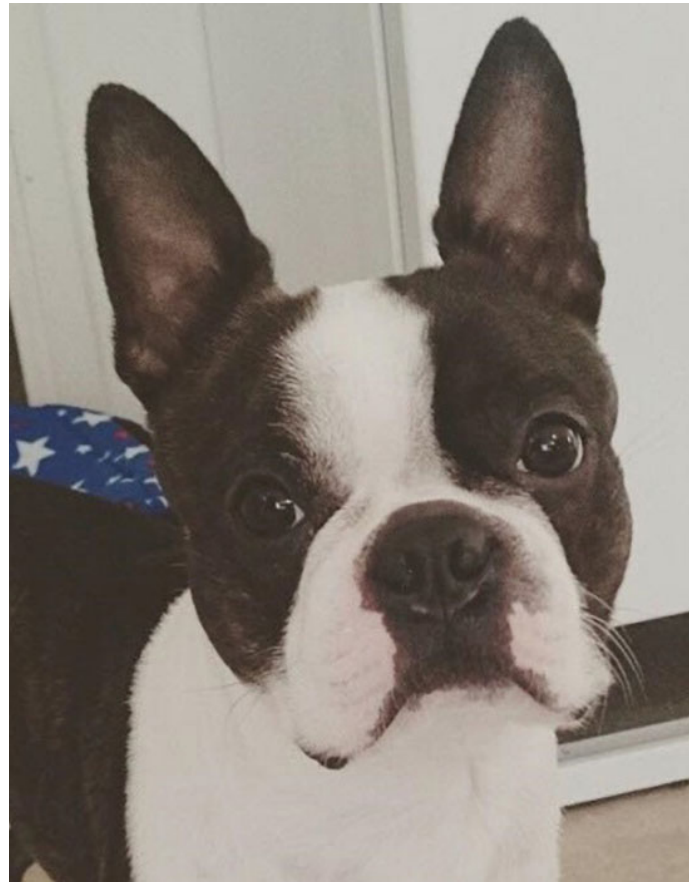


*Rastypiskt ansikte med fin noslängd.*



*Lätt underbett och tångbett.*





*Rastypiska ansikten med svarta nostryfflar, tillräckliga noslängder och kvadratiska nospartier, dock kunde ett par av dem ha öppnare näsborrar.*

## Ögon

Ögonen skall vara placerade brett isär. De skall vara stora, runda och mörka till färgen.

Framifrån sett skall ögonen vara vågrätt placerade och de yttre ögonvråna ligga i linje med kinderna.

Det idealiska bostonterrieruttrycket skall vara alert, vänligt och påtagligt intelligent. Detta är ett mycket viktigt särdrag för rasen.

## SRD

Utstående ögon och grunda ögonhålor ger en ökad risk för skador.

## Öron

Öronen skall vara små och bäras upprättstående, antingen naturliga eller kuperade för att harmoniera med huvudformen.

Öronen skall vara placerade så nära skallens hörn som möjligt.

ÖRONKUPERING ÄR FÖRBJUDEN I SVERIGE

## SBTKs kommentarer:

Det skall tryckas på kravet om ett stort, runt och uttrycksfullt öga, mörkbrunt eller svart.

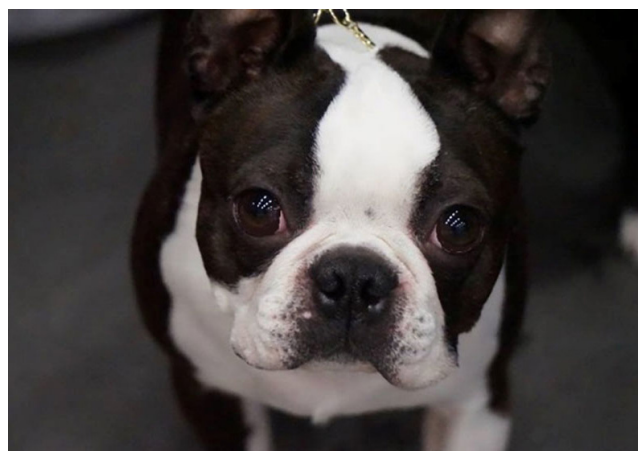
Ögonens placering och form är mycket viktiga för att ge det rastypiska uttrycket. Det är tyvärr allt vanligare att vi ser ögon som är små, tätt sittande och ovala eller mandelformade.

Det vakna, vänliga, intelligenta uttrycket är mycket viktigt.

Glosögdhet är fel.

Ögat skall inte heller visa för mycket vitt.

Blå ögon eller varje spår av blått i ögonen är diskvalificerande.



*Rastypiska runda mörka ögon.*

## SBTKs kommentarer:

Öronens storlek skall vara i proportion till huvudets storlek.

Öronen är V-formade, burna rakt upp, ytterkanten i linje med kinden, starka och stadiga.

Öronen är mycket rörliga och en bostonterrier ”pratar” mycket med sina öron.



*Rakt uppstående öron med flat hjässa.*



## HALS

Halslängden skall bidra till hundens balanserade helhetsintryck.

Halsen skall vara svagt välvd och bära upp huvudet elegant. Den skall mjukt övergå till skulderpartiet.

## SBTKs kommentarer:

Halsen får inte verka kort eller tjock. Helhetsintrycket av stil och elegans kommer då att förortas.

Halsen skall vara torr och stram utan för mycket halsskinn.

En vacker böjning av nacken och en elegant insättning i skulderna skall prioriteras.

Halsen skall mjukt övergå till manke och rygg.



*En halslängd som harmonierar med kroppen.*



*Halsen bär upp huvudet elegant.*



*Vackert välvd hals.*



## KROPP

### Överlinje

Rygglinjen skall vara plan.

### Rygg

Ryggen skall vara så kort att den ger kroppen ett kvadratisk utseende.

### Kors

Korset skall vara svagt sluttande mot svansansättningen.

### Bröstkorg

Bröstkorgen skall vara djup med god bredd och ha väl välvda revben som når bakåt i länden.

## SRD

**Generell anatomi:** Alltför kort kropp med krum överlinje, alltför kort svans och för kort och platt nosparti. Tungt och grovt huvud

## SBTKs kommentarer:

Det skall betonas att bostonterrierns elegans avspeglas mycket i dess kvadratiske kropp.

En lågställd eller för kort bostonterrier saknar elegans. En alltför kort kropp hindrar också ett sunt rörelseschema.

Bröstkorgen skall nå ner till armbågen. En alltför välutvecklad bröstkorg drar ofta också ner på elegansen. Det är dock viktigt att bröstkorgens främre del har ordentlig bredd sett framifrån. En flat eller grund bröstkorg hos en fullt utvecklad bostonterrier är fel och ger oftast ett luftigt intryck.

Förbröstatet skall vara väl utvecklat och muskulöst.

Bostonterriern har en mjuk välvning över ländpartiet, sluttande mot den lågt ansatta svansen, rygglinjen är plan. Svankrygg eller karprygg är fel.

Bostonterriern är en aktiv och rörlig ras, det är mycket viktigt att den är väl musklad. En välutvecklad muskulatur är också en förutsättning för att hunden skall kunna röra sig med ett kraftfullt och spänstigt steg.



*En mjuk välvning över ländpartiet, svag sluttning mot svanssättningen.*



*Plan rygglinje.*

## SVANS

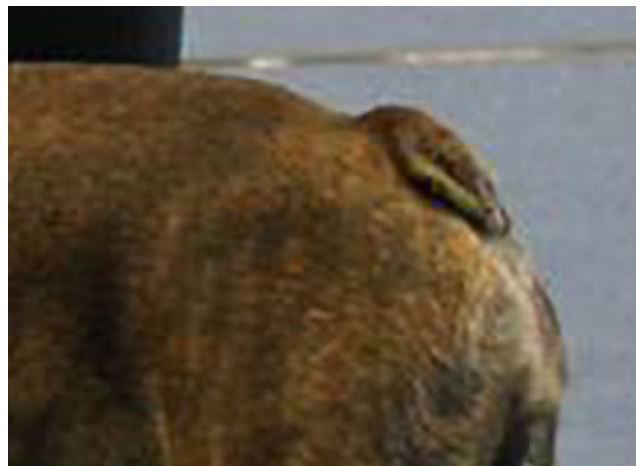
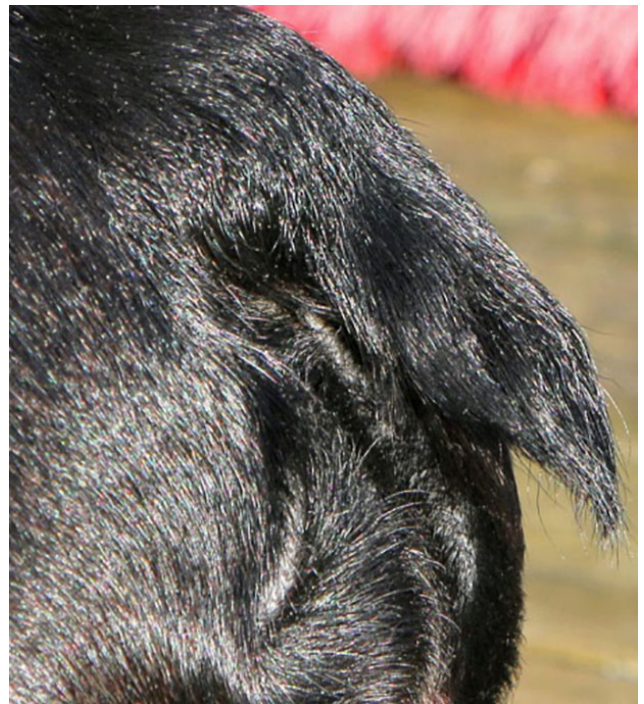
Svansen skall vara lågt ansatt, kort, tunn och avsmalnande. Den skall vara rak eller skruvad och får inte bäras över rygglinjen. Den önsvärda svanslängden överstiger inte  $\frac{1}{4}$  av avståndet från ansättningen till haslederna.

## SRD

Underutvecklad svans: avsaknad av svanskotor som varken kan ses eller kännas är ett diskvalificerande fel.

## SBTKs kommentarer:

För långa svansar är sällan ett problem inom rasen, de flesta har mycket kort svans som ibland kan vara skruvad inåt. Svansen skall helst täcka analöppningen och inte bäras över rygglinjen vilket förstör siluetten.



*Variationer av svansar som täcker analöppningen och inte bärs över rygglinjen.*

## EXTREMITETER

### Framställ

#### Helhet

Frambenen skall vara placerade brett isär och rakt under övre delen av skulderbladen.

#### Skulderblad

Skulderbladen skall vara snedställda och väl tillbakalagda för att möjliggöra de rastypiska, stilfulla rörelserna.

#### Armbåge

Armbågarna skall varken vara inåt- eller utåtvridda.

#### Underarm

Frambenen skall vara raka.

#### Mellanhand

Mellanhänderna skall vara korta och starka. Sporrar kan tas bort.

**BORTTAGNING AV SPORRAR UTAN VETERINÄRMEDICINSKA SKÄL ÄR FÖRBJUDEN I SVERIGE**

#### Framtassar

Framtassarna skall vara små, runda och kompakta. De får varken vara inåt- eller utåtvridda. Tårna skall vara väl välvda och ha korta klor.

### Bakställ

#### Helhet

Bakbenen skall vara väl ställda.

#### Lår

Låren skall vara starka och välmusklade.

#### Knäled

Knälederna skall ha god vinkling.

#### Underben

Underbenen skall vara parallella.

#### Has/hasled

Haslederna skall vara väl markerade.

#### Mellanfot

Mellanfoten skall vara kort och varken inåt- eller utåtvridd.

#### Baktassar

Baktassarna skall vara små och kompakta med korta klor.

### SBTKs kommentarer:

Benstommen hos en bostonterrier skall stå i proportion till hundens storlek. Benen får inte te sig för smala, ej heller vara så musklade att de verkar grova.

Svag mellanhand förtar intrycket av elegans hos en bostonterrier. Kort stark mellanhand skall värdesättas.

En bostonterrier skall ha en s.k. kattfot och tassarna skall vara riktade rakt framåt.

Spretiga eller långa och platta tassar är fel.

Bakstället skall vara brett och kraftfullt med goda vinklar, välutvecklade lår och brett kors. Sluttande kors är inte önskvärt. Hasen skall vara kort och välvinklad.

Ett ofta förekommande fel är alltför dålig knävinkel.



*Starka och välmusklade ben med framåtriktade tassar och välvinklade bakben*



*Brett och kraftfullt bakställ.*



## RÖRELSER

Bostonterrierns rörelser skall vara stabila, målmedvetna och föras på en rak linje.

Fram- och bakbenen skall vara parallella med perfekt rytmiska steg, där varje steg vittnar om elegans och styrka.

## SBTKs kommentarer:

Rörelserna är självsäkra, kraftfulla, spänstiga och eleganta.

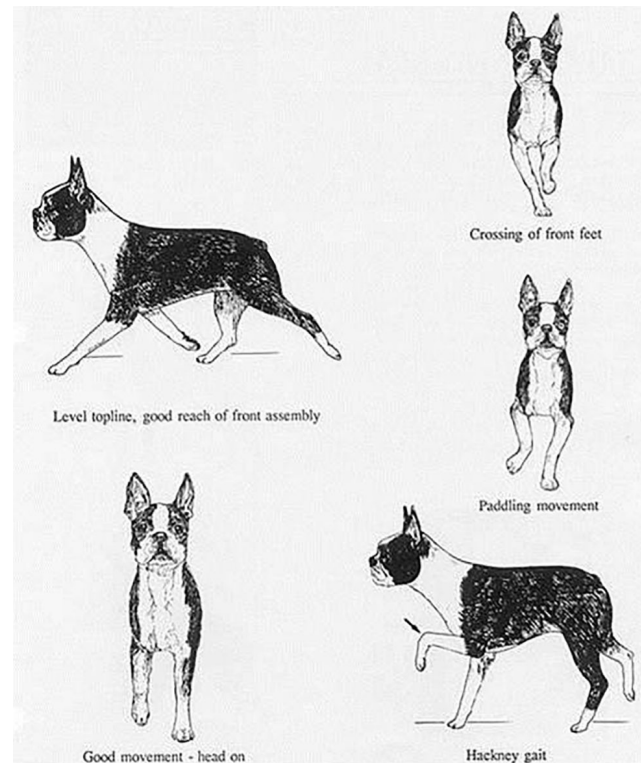
Frambenen önskas parallella sedda framifrån i rörelse, likaså bakbenen sedda bak-ifrån i rörelse.

Bakbensrörelserna skall återspegla beslutsamhet och ej vara vridna utåt eller inåt. En bostonterrier skall inte ha korta trippande steg utan ett gott flyt i travet.

Det ska finnas en rejäl motor i bakstället. Närmast i jämförelse ligger rörelserna hos en beagle.



*Kraftfulla rastypiska rörelser från sidan.*



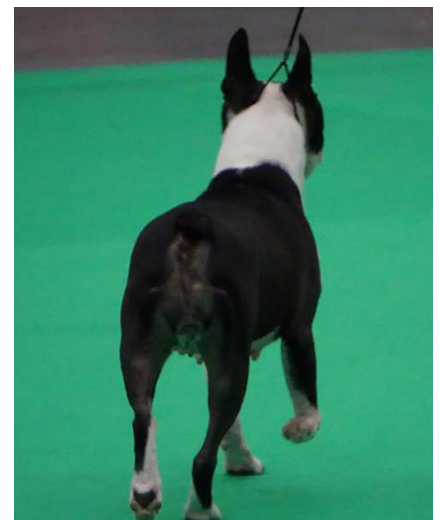
*Önskvärda rörelser till vänster; icke önskvärda till höger.*



*Spänstiga, eleganta rörelser.*



*Parallella frambensrörelser.*



*Parallella bakbensrörelser.*

## PÄLS

### *Pälsstruktur*

Pälsen skall vara kort, åtliggande, glänsande och ha en fin struktur.

### *Färg*

Färgen skall vara brindle, seal eller svart, alltid med vita tecken. Brindle skall premieras framför andra godkända färger endast om alla andra kvaliteter är likvärdiga. (Definition på seal: seal förefaller svart men har en rödaktig skiftning som är synlig i sol- eller starkt ljus.)

*Obligatoriska tecken:* Vitt band över nospartiet, vit bläs mellan ögonen och vitt förbröst.

*Önskvärda tecken:* Vitt band över nospartiet, mellan ögonen en jämn vit bläs som fortsätter över hjässan, vit halskrage, vitt förbröst, vitt på delar av eller hela frambenen samt vitt på bakbenen nedanför hasleden.

Notera att en typisk rasrepresentant inte ska nedvärderas för avsaknad av tecken som anges under denna rubrik. En hund med för rikliga vita tecken på huvudet eller kroppen måste i övrigt ha sådana kvaliteter att dessa uppväger överteckningen.

### **SBTKs kommentarer:**

Ett av bostonterrierns adelsmärken är den korta, fina glänsande pälsen och den karaktäristiska teckningen.

Den vita färgen skall vara ren och intensivt pärlvit helst utan svarta ”ticks”.

Den mörka färgen kan vara brindle, seal eller svart. Brindle-färgen kan ha många olika nyanser från ljus beige till djupaste mahogny. Dock ser vi helst att helhetsintrycket av färgen brindle skall vara i det mörkare spektrat.

Solid svart pälsfärg är inte så vanlig i rasen. Vad vi kallar svart är egentligen en mycket mörk nyans av brindle.

Den vita bläsen skall helst inte vara så bred att den når ögonvråna eller att ögonen ligger i den vita teckningen. Ibland finns en ”spot” i bläsen uppe på hjässan.

Man skall inte överdriva färgens eller teckningens betydelse vid bedömningen. Korrekt anatomi och rastypiska detaljer skall premieras före önskvärd teckning.



*En brun brindle med vita tecken.*



*En mörk brindle med vita tecken.*

**STORLEK/VIKT****Vikt**

I hemlandet delas rasen in i följande viktklasser:  
 under 15 pounds (6,8 kg), 15-20 pounds (6.8-9 kg),  
 20 pounds men inte överstigande 25 pounds (9 kg men  
 inte överstigande 11,3 kg).

**FEL**

Varje avvikelse från standarden är fel och skall bedömas i förhållande till graden av avvikelse och dess påverkan på hundens hälsa och välbefinnande.

- Satt eller grov helhet
- Knipta näsborrar
- Ögon som visar för mycket vitt eller har synliga blinkhinnor
- Öron som är oproportionerliga i förhållande till huvudet
- Svans som är för högt buren
- Klen benstomme i extremiteterna
- Otillräckligt vinklade knäleder
- Platta tassar
- Rörelser som är rullande, paddlande, nystande eller hackneyhöga

**ALLVARLIGA FEL**

- Sned underkäke
- Synlig tunga eller synliga tänder när munnen är stängd
- Välvd rygglinje
- Svangrygg
- Flat bröstorg
- Korsande rörelser fram eller bak

**DISKVALIFICERANDE FEL**

- Aggressiv eller extremt skygg
- Hund som tydligt visar fysiska eller beteendemässiga abnormiteter skall diskvalificeras
- Opigmenterad nostryffel
- Ögon som är blå eller har spår av blått
- Kuperad svans
- Pälsfärg som saknar obligatoriska vita tecken
- Grå eller leverfärgad pälsfärg

**NOTA BENE**

Endast funktionellt och kliniskt friska hundar med rastypisk konstruktion skall användas till avel.

**TESTIKLAR**

Hos hanhunden måste båda testiklarna vara fullt utvecklade och normalt belägna i pungen.

**SBTKs kommentarer:**

Vad gäller storleken önskar vi att endast begränsat intresse ägnas åt denna så länge den håller sig inom standarden.

SBTK strävar efter en medelstor hund någonstans mellan 7-9 kg med marginell skillnad mellan hane och tik.

En hund som för övrigt motsvarar standardens kriterier på styrka, stil och elegans bör inte nedvärderas på grund av storlek.



## **RAS**

Att motverka exteriöra ytterligheter genom att till avel välja individer vilka i väsentliga delar överensstämmer med rasens standard. Andningssvårigheter i rasen förekommer som kan förknippas med trånga näsborrar, för lång mjuk gom och trachealhypoplasi. Uppfödare bör vara uppmärksamma på hundar med andningssvårigheter och ej avla på individer med problem. SRD rekommenderar att särskild uppmärksamhet fästs vid andningsförmåga och huvudets/skallens utformning.

**Nuläge.** Vi har inget generellt exteriört problem. Andningssvårigheter har ökad uppmärksamhet enligt SRD. Vi står idag en bit ifrån den rastypiska ”siluetten”.

**Mål.** Samstämmig tolkning av rasstandarderna mellan uppfödare och domarkåren.

**Strategier.** Öka kunskapen bland uppfödare om funktionellt, anatomiskt och exteriört korrekta hundar.

## **SKK:s uttalande:**

Utdrag ur det uttalande som SKK gjorde 2016 med rubriken: **Strategier med anledning av ökad kunskap om andningsrelaterade hälsoproblem hos kortskalliga hundar:**

- Det är aldrig förenligt med Djurskyddslagen och SKKs Grundregler att till avel använda djur med kliniska problem som kan förknippas med kortskallighet.
- För att minska förekomsten av hälsoproblem som kan förknippas med kortskallighet måste avelsurvalet ta större hänsyn till de generella parametrar som påverkar andningsförmågan såsom vidden på näsborrar, nosens längd, bredd och djup, utrymmet i mun och svalg, luftstrupens bredd och fasthet, bröstorgans volym samt rasspecifika förhållanden.

## **Åtgärder**

- a) Premiera och prioritera friska hundar med mindre utpräglad kortskallighet i avelsarbetet för att minska hälsoproblemen i aktuella raser med beaktande av korrekt rastyp.
- b) Utöka utbildning av uppfödare, utställningsdomare och veterinärer i bedömningen av hundars lämplighet för avel med hänsyn till parametrar som påverkar andningsförmågan.

---

*Bildmaterialet är insamlat från medlemmar i Svenska Bostonterrierklubben med syfte att användas i Domarkompendium.*