

Godkänd 2020-03-22
Uppdaterad 2021-10-12

KROMFOHRLÄNDER

Domarkompendium



Svenska Kromfohländerklubben SKLK

Innehåll

• Inledning	sid 2
• Historik	sid 3
• Standard för kromfohländer	sid 7
o Bakgrund/ändamål	sid 7
o Helhetsintryck – Viktiga måttförhållanden	sid 8
o Uppförande/karaktär	sid 9
o Huvud	sid 10
o Skalle – Stop – Nostryffel – Nosparti – Läppar	sid 10
o Käkar/tänder – Kinder	sid 11
o Ögon	sid 11
o Öron	sid 11
o Hals	sid 13
o Kropp	sid 13
o Överlinje – Manke – Rygg – Ländparti – Kors	sid 13
o Bröstkorg – Underlinje	sid 13
o Svans	sid 13
o Extremiteter	sid 14
o Framställ/Helhet – Skulderblad – Överarm - Armbåge	sid 14
o Underarm – Handlov – Mellanhand - Framtassar	sid 14
o Bakställ/Helhet – Lår – Underben – Mellanfot – Baktassar	sid 15
o Rörelser	sid 16
o Hud	sid 16
o Päls	sid 16
o Sträv päls	sid 16
o Slät päls	sid 16
o Färg (kroppen och huvudet)	sid 18
o Storlek/vikt	sid 18
o Mankhöjd – Vikt	sid 18
o Fel - Allvarliga fel - Diskvalificerande fel	sid 20
o Nota bene	sid 20
o Testiklar	sid 20
• Bildserie ”Från valp till vuxen hund och veteran”	sid 21
• RAS – Exteriör	sid 23
• Anteckningar	sid 24

Domarkompendium för KROMFOHRLÄNDER



Inledning

Detta kompendium är sammanställt av Svenska Kromfohländerklubben 2020-03-22.

Standardtexten återges i den grå textrutan på vänster sida i dokumentet. Svenska Kromfohländerklubbens (SKLK:s) kommentarer anges på den högra sidan och har blå rubriker och kursiv text.

Ett stort tack till Irja Sunnerdal och Marion Possekel som tillsammans skapat kompendiet. Till alla er som har hjälpt till med fotografier vill vi också ge ett stort tack, både för era bidrag och er tillåtelse att publicera. Med er hjälp har kompendiet blivit verklighet och dessutom så målande och åskådligt. Tack också till alla er som har haft kloka synpunkter och gett oss goda råd under arbetet med kompendiet.

Får användas fritt av
Svenska Kromfohländerklubben och
Svenska Kennelklubben.

- Domarkompendiet är uppdaterat utifrån reviderad standardtext 2021.



Historik

Rasens historia börjar vid krigsslutet 1945. En smutsig och hungrig hund kom strövande genom området Krom Fohr utanför staden Siegen i Nordrhein-Westfalen i Tyskland. Det var här som Ilse Schleifenbaum fann honom och tog hand om honom. Hunden var en grand griffon vendeen.

Efter en slumpartad parning mellan hennes foxterrier-tik och den franska jakthunden föddes hundar vars specialitet blev sällskap och vakt, men utan speciell jaktinstinkt. Valparna växte upp och blev mycket omtalade. Nu uppstod namnet kromfohländer.

Ilse Schleifenbaum beslöt att avla vidare på de här hundarna som en ras. Hon tog kontakt med Otto Börner och de två bildade ett intressant team. Ilse Schleifenbaum hade energi och kvalitetskänsla, Otto Börner hade erfarenhet. Han var en passionerad hundkarl med bakgrund som en av de ledande i rekonstruktionen av ”Verband für das Deutsche Hundewesen”, den tyska kennelklubben.



Rasens skapare Ilse Schleifenbaum.

Det blev dock en lång väg fram till erkännandet. Men Ilse Schleifenbaum tvekade varken inför kritik eller besvär. Det fanns inte köpare för den okända rasen, unghundarna fick skänkas bort.

År 1955 lyckades man äntligen visa upp enhetlighet hos kullarna då det gäller exteriör och mentalitet och man fick internationellt erkännande av en ny tysk hundras. Ilse Schleifenbaums kennel vom Wellersberg och Otto Börners kennel vom Lenneberg blev då också officiella.

Efter framgången och ansträngningarna inför erkännandet av rasen följde en tid av relativ stagnation. En stödförening blev grunden till rasklubben 1955 med hemort Siegen. Men den var begränsad till en vän- och familjekrets och hade visat sig föga effektiv.

Kromfohländerns mentala egenskaper är måttstock för aveln. Exteriören måste nödvändigtvis komma i andra hand. Också nu, efter fyrtio års avelsarbete, kan man se svängningar i kromfohländerns exteriör; det är ingen schablonhund. Det är det som gör den så personlig.

Källa: Wanda Gräfin von Westarp, Der Kromfohländer. Verlagsgesellschaft Rudolf Müller GmbH, Köln-Braunsfeld 1986. *Översättning och bearbetning:* Märta Ericson.



Mönstringshundarna vid godkännandet.



Ilse Schleifenbaum med några av hennes kromfohländer.



Ursprungshunden "Ur-Peter" till vänster på bilden.

Kromfohländern i Finland

Den finska uppfödningen av kromfohländer startades av Maria Åkerblom, motståndskämpen som fått den främsta finska tapperhetsorden. På utställningen i Oldenburg 1956 fick hon se några kromfohländers från Ilse Schleifenbaums uppfödning och hon skaffade sig genast några avelshundar. Mellan de två damerna uppstod en nära vänskap, vilket dock inte uteslöt att det kunde förekomma livliga diskussioner dem emellan. Ämnet var ständigt mål och principer för aveln.

Kromfohländern i Sverige

Den första hunden importerades till Sverige från Finland 1981 av Christian och Ursula Möller, Falkentorps kennel. Det var en strävhaarstik som hette Arletta. Hon fick två kullar; en 1985 och en 1986. Tyvärr gick ingen av dessa avkomor till avel eftersom det visade sig att denna tik lämnat avkomor med generell demodikos. År 1986 importerade Marita Kanerval, Kennel Kamtjatka, tiken Mindelmering från Finland som sedermera kom att bli stamtik till alla svenskavlade strävhaariga kromfohländers. Den första släthåriga kromfohländern importerades från Norge 2010 och gick i avel 2014, då hon födde en kull med 8 valpar. Idag finns det ca 750 – 800 hundar i Sverige, de allra flesta är strävhaariga.



Mindelmering

Svenska Kromfohländerklubben (SKLK)

Planerna på att bilda en rasklubb startade i Böda Sand på Öland tidig höst 2008. En interimsstyrelse bildades med avsikt att starta en rasklubb. Efter ett antal möten och förberedelser skickades en kallelse ut till alla kromfohländerägare med information om att det skulle hållas ett första årsmöte i Kumla under sommaren 2009. Där samlades ca 40 kromfohländerägare och klubben bildades med dessa ägare som medlemmar.

Svenska Kromfohländerklubben (SKLK) har varit en avtalsansluten rasklubb i SKK sedan 2009. Medlemsantalet vid utgången av år 2019 var 358 plus 58 familjemedlemmar.

Internationellt

I Tyskland finns flera intresseorganisationer för kromfohländer. Den FCI-an slutna klubben Rassezuchtverein der Kromfohländer e.V. är rasens moderklubb och står ansvariga för alla beslut kring rasstandarden. Finland är det land utanför Tyskland med störst population med drygt 1100 individer registrerade. Schweiz rasklubb har ett mycket tätt samarbete med Tyskland. Dessa tre klubbar har etablerat ett samarbete framför allt när det gäller registrering av hälsostatus i länderna. Under 2018 startade även den svenska rasklubben sitt samarbete med den tyska moderklubben RZV och, som redan nämnts, där även Finlands och den schweiziska rasklubben ingår. I Finland har rasklubben, godkänd av Finska Kennelklubben, sedan några år arbetat med ett korsningsprojekt för att på detta sätt utvidga den genetiska variationen. Man har korsat in olika raser och den första generationen är född. Dessa ska senare paras med renrasiga kromfohländers.

Det kommer att ta flera generationer innan man ser hur detta kommer att påverka framtidens kromfohländer. Danmark och Norge har per dags dato inga egna rasklubbar. I Danmark är kromfohländern ansluten till Danske Kennelklubb genom Klubben för Små Selskabshunde (KSS). I Norge är rasen fortfarande mycket liten (<50 individer) och en organisering av rasen under NKK är tillsvidare inte aktuell. Kromfohländer finns även bland annat i Österrike, Nederländerna, UK och USA. UK och USA är inte medlemmar av FCI och kromfohländer är per dags dato inte godkänd som ras i dessa länder.

Källa: Rasspecifik avelsstrategi för kromfohländer 2016–2020.



Ilse Schleifenbaums kromfohländer.

Standard för kromfohländer

FCI-nummer: 192

Originalstandard: 1998-10-12

FCI-Standard: 1998-10-12; tyska

SKKs Arbetsgrupp för Standardfrågor 2020-11-20

Ursprungsland/hemland:

Tyskland

Användningsområde:

Sällskapshund

FCI-klassifikation:

Grupp 9, Sektion 10

Bakgrund/ändamål:

Kromfohländer är en av de nyaste tyska hundraserna. Den skapades av Ilse Schleifenbaum som bodde i södra Nordrhein-Westfalen nära området "krom Fohr", vilket gav rasen dess namn. Rasen erkändes internationellt 1955. Bakgrund till rasen är strävårig foxterrier och grand griffon vendéen varifrån det vänliga kynnet, temperamentet och karaktären kommer.

Bakgrund/ändamål

SKLK:s kommentar:

Kromfohländern förenar sig i de bästa egenskaperna hos sina ur-föräldrar; foxterrierns livlighet och griffonens lojalitet och trofasthet. Kromfohländern är en livlig, vaken och följsam familjehund.



Helhetsintryck:

Rasen skall vara medelstor. Det finns två varianter inom rasen vilka skiljs åt genom pälstypen:

- strävårig
- släthårig

Viktiga måttförhållanden:

Kroppslängden skall något överstiga mankhöjden.

Helhetsintryck

SKLK:s kommentar:

Rasen är en medelstor, lätt rektangulär och strävårig eller släthårig hund. Färgerna är vit och brun i olika nyanser. Kromfohländer är robust men ändå elegant och rör sig flytande i trav och galopp.



Strävårig kromfohländer.



Släthårig kromfohländer.

Uppförande/Karaktär:

Rasen skall vara en anpassningsbar, läraaktig och temperamentsfull sällskapshund, som är något tillbakadragen gentemot främlingar. Rasen besitter föga jaktlust. Ängsliga hundar är inte önskvärt.

Uppförande/karaktär

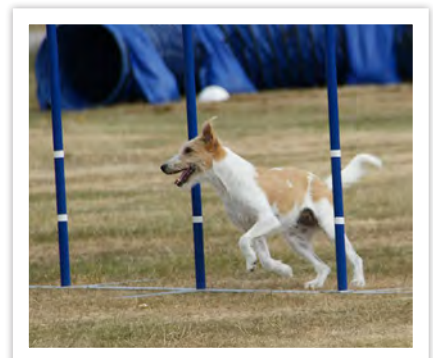
SKLK:s kommentar:

I en tidigare rasstandard beskrivs kromfohrländerns karaktär i två rader; "temperamentsfull, kärleksfull och trogen följeslagare till sin herre och utmärkt vaktare av huset och gården". Vaktandet finns kvar i rasen, men någon aggressivitet och ängslighet ska inte finnas.

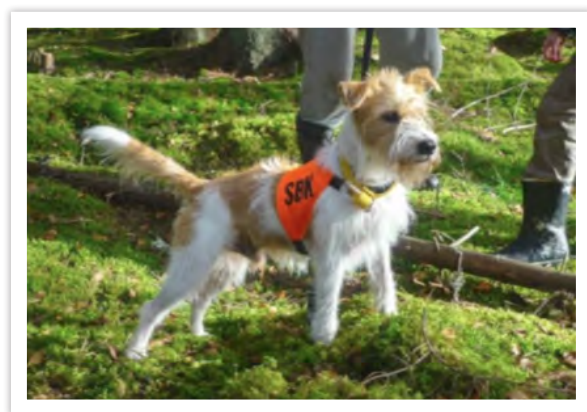
Kromfohrländern visar ingen passion för jakt, men en viss naturlig jaktinstinkt kan finnas som varierar från individ till individ. Rasen är signalkänslig och lättlärd och kan träna nästan vad som helst. Den används t.ex. i agility, lydnad, rallylydnad, fly ball, viltspår, sök, nose work etc.

De flesta kromfohrländer är reserverade i olika grad mot okända människor och djur. De springer sällan fram till okända bara för att hälsa, även om det kan hända.

Den är en outtröttlig löpare, med sitt förlängda trav eller snabba galopp går en kromfohrländer i timmar.



Agility.



Spår.

Huvud:

Skall- och nosplan skall vara parallella och förhålla sig som 1:1.

Skallparti:

Skalle

Skallen skall vara svagt rundad, pannan skall inte vara framträdande. Pannfåran skall vara lätt markerad.

Stop

Stopet skall vara väl markerat.

Ansikte:

Nostryffel

Nostryffeln skall vara medelstor med väl öppna näsborrar. Färgen skall helst vara svart, brun är tillåten.

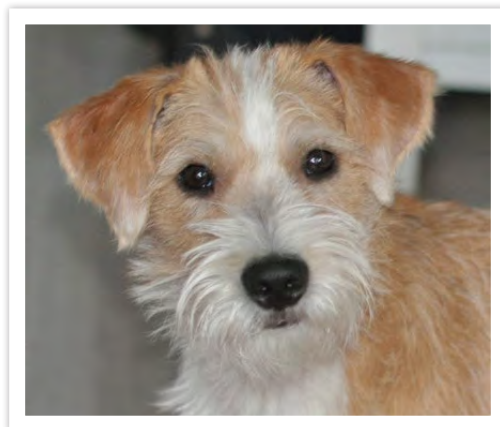
Nosparti

Nosryggen skall vara plan. Nospartiet skall vara måttligt brett och både från sidan och uppifrån sett vara lätt avsmalnande mot nospetsen.

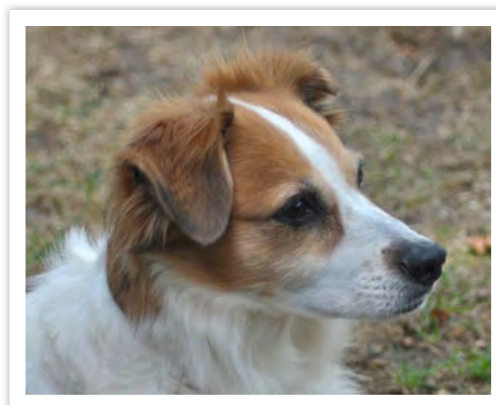
Läppar

Läpparna skall vara åtliggande och inte för tjocka. De skall vara mörkt pigmenterade. Mungiporna skall vara slutna.

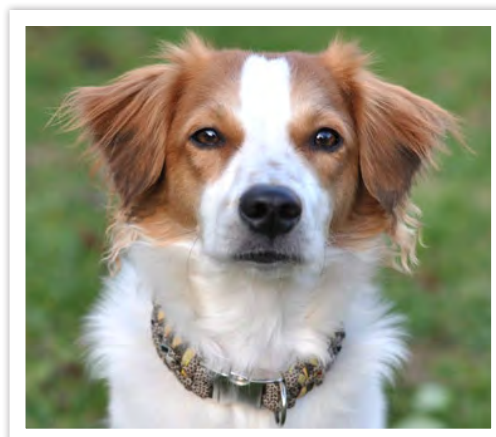
Huvud



Strävåriga huvuden.



Slåthåriga huvuden.



Käkar/tänder

Käkarna skall vara kraftiga med ett regelbundet och fullständigt saxbett. Tångbett är tillåtet.

Kinder

Kinderna skall ha god muskulatur och vara släta från under- till överkäke och kindben.

Ögon:

Ögonen skall vara medelstora, ovala och något snedställda. De skall vara mörkbruna; mellanbruna är tillåtet.

Öron:

Öronen skall vara högt ansatta på huvudets sidor, trekantiga till formen och med avrundade spetsar. De får inte bäras som tippöron ovanför skallens plan. Öronen skall ligga an mot huvudet, men vara mycket rörliga och avspegla hundens sinnesstämning. Något fladdriga öron är tillåtet.

Käkar/tänder

SKLK:s kommentar:

Över- eller underbett är diskvalificerande. Det får inte saknas fler än 2 molarer eller fler än 3 premolarer. Om fler än dessa tänder saknas är det ett diskvalificerande fel.

Öron

SKLK:s kommentar:

Det är inte ett öra som bara hänger, men heller inget ståndöra. Det ska ligga an mot huvudet, varav den första tredjedelen från ansättningen är mycket rörlig och två tredjedelar hänger ner. Öronspelet är livligt och uttrycksfullt.



Vackra huvuden med korrekta öron.

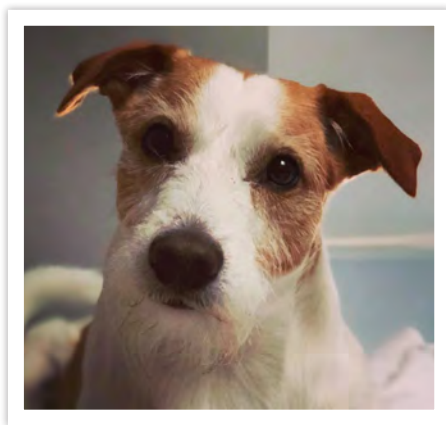


SKLK:s kommentar:

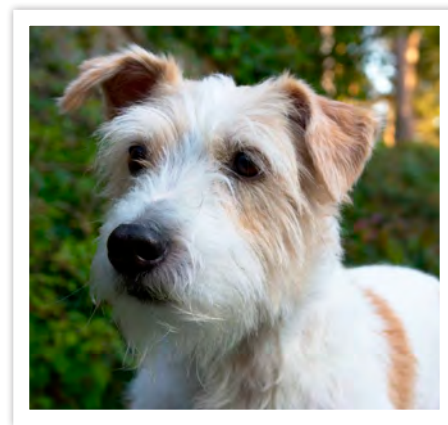
Exempel på hur olika öronen kan bäras. Överst korrekta öron enligt rasstandard. Nedan; felvikta eller lätta öron är en avvikelse från standard och bedöms i förhållande till hundens helhetsintryck och övriga kvalitet, liksom öronen som bärs som tippöron ovanför skallens plan. De fladdriga öronen är tillåtna, men kan påverka placeringen vid konkurrensbedömningen hos hundar av samma kvalitet.



Utmärkta öron, korrekt burna.



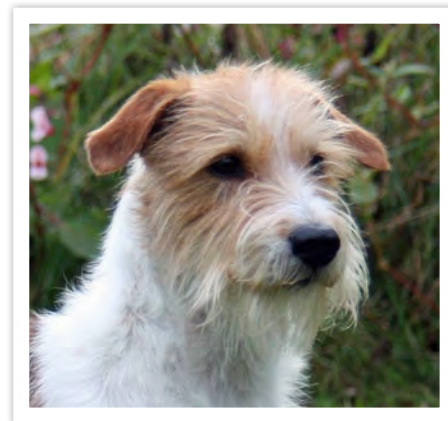
Felvikta öron.



Lätta öron.



Öronen är felvikta över skallens plan.



Fladdriga öron.

Hals:

Halsen skall ha en något lutande vinkel från ansättningen med lätt böjd nacke och stramt halsskinn. Den skall vara medellång, kraftig och väl musklad vid ansättningen.

Kropp:

Överlinje

Överlinjen skall vara plan.

Manke

Manken skall vara svagt markerad.

Rygg

Ryggen skall vara kraftig, medellång och plan.

Ländparti

Ländpartiet skall vara något smalare än bröstkorgen och välutvecklat.

Kors

Korset skall vara något sluttande och väl muskrat.

Bröstkorg

Bröstkorgen skall vara måttligt bred och djup. Revbenen skall vara svagt rundade och förbröstet svagt markerat.

Underlinje och buk:

Buklinjen skall vara uppdragen mot länden.

Svans:

Svansen skall vara medellång och okuperad. Svansen skall vara kraftig vid ansättningen och sabelformad. Svagt ringlad svans är tillåtet. Svansen skall vara behårad i överensstämmelse med typen av hårrem på kroppen. I vila bärs svansen hängande med lätt uppåtböjd spets. I rörelse bärs den som en skära in över ryggen.

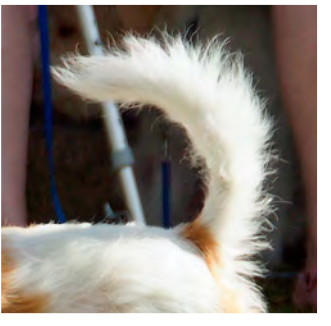
Svanskupering är enligt lag förbjuden i Sverige.

Kropp

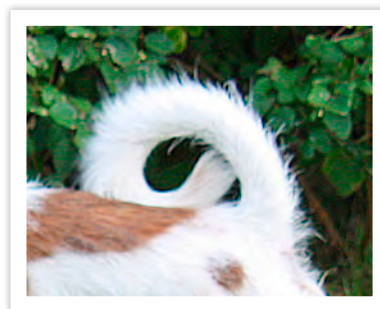


Utmärkt hane med god hållning, måttligt bröstdjup, bra över- och underlinje med något sluttande kors samt korrekt svans.

Svans



T.v.: korrekt svanshållning. T.h.: svagt ringlad svans är tillåtet men kan påverka placeringen ofördelaktigt i konkurrensbedömning hos hundar av samma kvalitet.



För starkt ringlad svans som sänker prissättningen i fråga om helhetsintrycket.

Extremiteter

Framställ:

Helhet

Frambenen skall framifrån sett vara raka och lodrätt ställda.

Skulderblad

Skulderbladen skall vara måttligt långa och sluttande. Skulderna skall vara väl musklade.

Överarm

Överarmarna skall vara väl musklade och vinklade mot skulderbladen med ca 110 grader.

Armbåge

Armbågarna skall ligga naturligt intill kroppen och varken vara utåt- eller inåtvridna. Vinkeln mot överarmarna skall vara cirka 120 grader.

Underarm

Underarmarna skall vara kraftiga, något längre än överarmarna och lodrätt ställda.

Handlov

Handlovarna skall vara välutvecklade men inte för kraftiga eller grova.

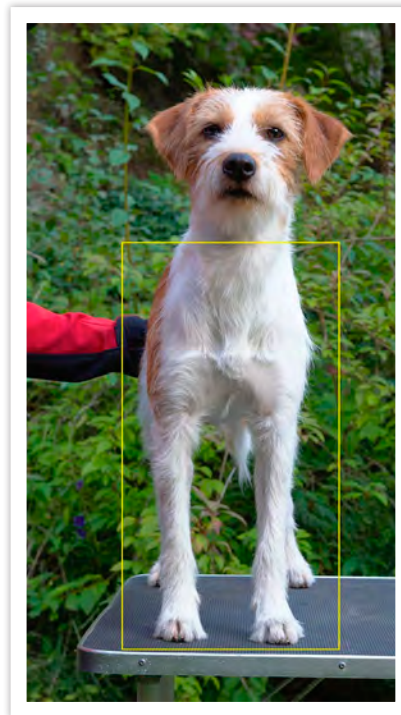
Mellanhand

Mellanhänderna skall vara tämligen korta och framifrån sett fortsätta rakt ner från underarmarna. De skall från sidan sett vara svagt sluttande.

Framtassar

Framtassarna skall vara lätt välvda med slutna tår och kraftiga klor. Trampdynorna skall vara väl utvecklade. Pigmentet skall vara mörkt. Ljusa klor är tillåtet.

Framställ



Korrekta framställ. Lodräta raka framben, korrekt skuldra, överarm och armbåge.

Mellanhand

SKLK:s kommentar:

Sporrar finns, ljusa eller mörka.

Bakställ:

Helhet

Bakifrån sett skall benen vara lodrätt ställda mot underlaget.

Lår

Låren skall vara väl musklade. Lårbenets vinkel mot höften skall vara ca 100 grader.

Underben

Underbenen skall vara seniga. Vinkeln mot låren skall vara ca 105 grader.

Mellanfot

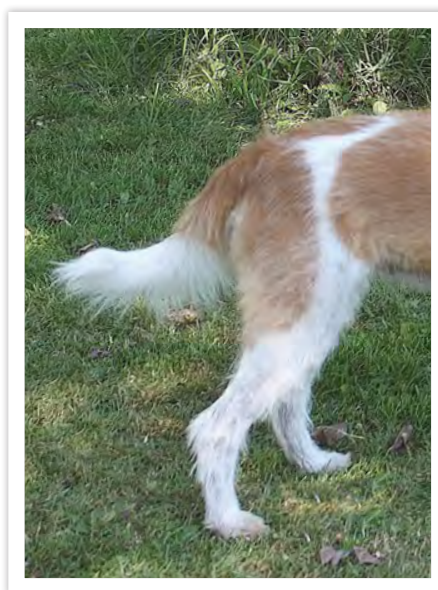
Mellanfötterna skall vara tämligen korta och lodrätt ställda sett bakifrån och från sidan. Sporrar skall inte finnas.

Baktassar

Baktassarna skall vara lätt välvda med slutna tår och kraftiga klor. Trampdynorna skall vara väl utvecklade. Pigmentet skall vara mörkt. Ljusa klor är tillåtet.

Borttagning av sporrar utan veterinärmedicinska skäl är enligt lag förbjuden i Sverige.

Bakställ



Korrekt bakställ.



Korrekt vinklar hos sträv- respektive släthårig kromfohländer.



Rörelser:

Rörelserna skall vara jämna, flytande, vägvinnande och spänstiga, med god räckvidd fram och kraftigt påskjut. Rasen hoppar gärna. Passgång är inte önskvärt.

Hud:

Huden skall vara stramt åtliggande. Pigmenteringen följer pälsmarkeringarna.

Päls:

Pälsstruktur

• **Sträv päls**

Pälsen skall vara tät med sträv struktur och skägg. På manken och ryggen skall pälsen inte vara längre än 7 cm. På sidorna skall den vara kortare, cirka 3 cm. Pälsen på ryggen, fram- och bakstället skall vara strävare än den på kroppssidorna. Pälsen i ansiktet och på nospartiet skall vara längre. Pälsen på öronen skall överensstämma med pälsen på kroppen. Kort och mjuk underull skall finnas.

• **Slät päls**

Pälsen skall vara tät med mjuk struktur utan skägg. På manken och ryggen skall pälsen inte vara längre än 7 cm. På sidorna skall den vara kortare, cirka 3 cm. Pälsen skall ligga tätt an mot kroppen. Den skall vara längre på öronen, strupen och bröstet. Svansen skall ha tydlig fana. Baksidan på benen skall ha tydliga fransar och baksidan på låren skall ha byxor. I ansiktet och på nospartiet skall pälsen vara kort. Kort och mjuk underull skall finnas.

Päls

SKLK:s kommentar:

Strukturen på den sträva pälsen är aldrig så kraftigt sträv som på t.ex. en terrier. Den slåthåriga pälsen är däremot alltid mjuk. Flera olika päslängder kan förekomma på de båda varianterna. En del kromfohländer har sparsamt med underull.

Strävårig kromfohländer finns med kort, medellång och lång päls. Observera att kromfohländer inte är en typiskt trimras, men att putsa bort gammal död päls förbättrar oftast pälskvaliteten. För att utvärdera avelsarbetet är det betydelsefullt att den kan visas i sin naturliga pälsvariant dvs. att hårlängd och -typ inte förändrats av för hård trimning.

Slåthårig kromfohländer finns med lång eller kort päls. Hos denna ska pälsen vara längre på öron, strupe och bröst. Håret lyfter därmed fram bröst och halsparti. Hårlängden vid öronen kan vara varierande och är inte definierad i standarden. Hårtypen ska överensstämma med håret på kroppen.

Om pälsen är längre än vad standarden föreskriver är det en avvikelse och bedöms i förhållande till hundens helhetsintryck och övriga kvalitet.



SKLK:s kommentar:

Exempel på olika **strävårspälsar**; längd och kvalitet. Den korta och medellånga pälsen är korrekt, medan en alltför lång päls är en avvikelse som påverkar prissättningen i förhållande till övrig kvalitet och helhetsintryck.



Kort strävårig päls är korrekt.



Medellång strävårig päls är korrekt.



Lång strävårig päls är en avvikelse.

Färg

Grundfärgen på kroppen skall vara vit med ljust roströda eller roströda till mycket mörkt roströda markeringar. Dessa förekommer som olika stora fläckar eller som sadel. Svarta hårtoppar får förekomma hos hundar med brun underull.

På huvudet skall det finnas ljust roströda eller roströda till mörkt roströda markeringar på kinderna, över ögonen och på öronen. De skall vara så symmetriskt placerade som möjligt och åtskilda av en vit bläs som når upp i pannan eller ända till nacken (symmetrisk mask med bläs).

Storlek/vikt:

Mankhöjd

38 – 46 cm

Vikt

Hanhundar: 11 – 16 kg

Tikar: 9 – 14 kg

Färg

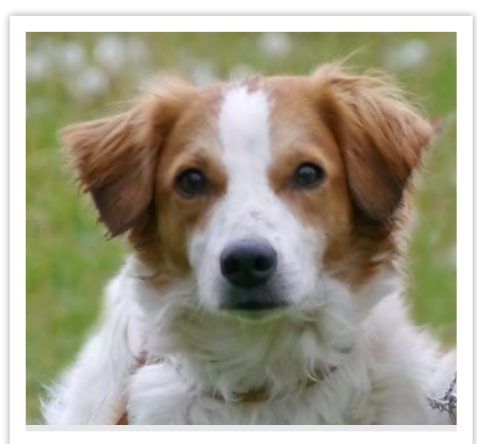
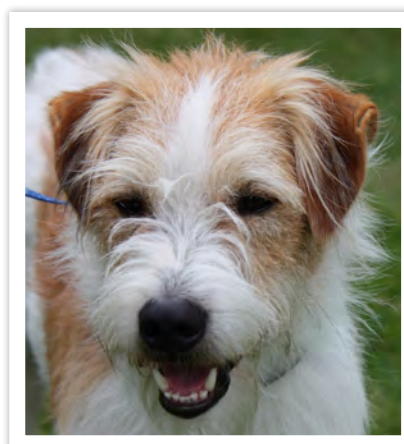
SKLK:s kommentar:

Grundfärgen är vit. På det vita finns olika nyanser av bruna tecken. Svart färg utan brun underull är ett allvarligt fel och bedöms mycket negativt. Även avsaknaden av bruna fläckar är ett allvarligt fel.

Huvudet ska ha symmetrisk mask med bläs. Om huvudet är enbart brunt utan bläs är det en avvikelse och bedöms i förhållande till hundens helhetsintryck och övriga kvalitet. Osymmetriska teckningar på huvudet är ett allvarligt fel och bedöms negativt, beroende på hur stor avvikelsen är. Ofta finns osymmetriska teckningar som halvmask.



Typiska färgställningar hos sträv- och släthår.



Korrekt symmetrisk mask med bläs.

SKLK:s kommentar:

Exempel på **färger** hos släthårig och strävårig kromfohländer. Färgen ska vara övervägande vit på de båda varianterna. De rödbruna tecknen varierar från mycket ljus till mycket mörk. För lite vitt är en avvikelse som bedöms med prisnedsättning, beroende på hundens övriga kvaliteter.



Släthårig med korrekt mörkt bruna till ljusbruna tecken.



Strävårig med korrekta bruna till ljusbruna tecken.



Strävårig övertecknad, s.k. mantel, där den bruna färgen dominerar istället för den vita dvs. en avvikelse.

Fel:

Varje avvikelse från standarden är fel och skall bedömas i förhållande till graden av avvikelse och dess påverkan på hundens hälsa och välbefinnande.

Allvarliga fel:

- Ljusa ögon.
- Alltför kraftigt avblekta fläckar.
- Sotiga fläckar utan brun underull.
- Avsaknad av fläckar på kroppen.
- Osymmetriska teckningar på huvudet.

Diskvalificerande fel:

- Aggressiv eller extremt skygg.
- Hund som tydligen visar fysiska eller beteendemässiga abnormiteter.
- Otypiskt temperament.
- Över- eller underbett.
- Avsaknad av fler än 2 molarrer eller fler än 3 premolarer.
- Albinism.
- Blå ögon.

Nota bene:

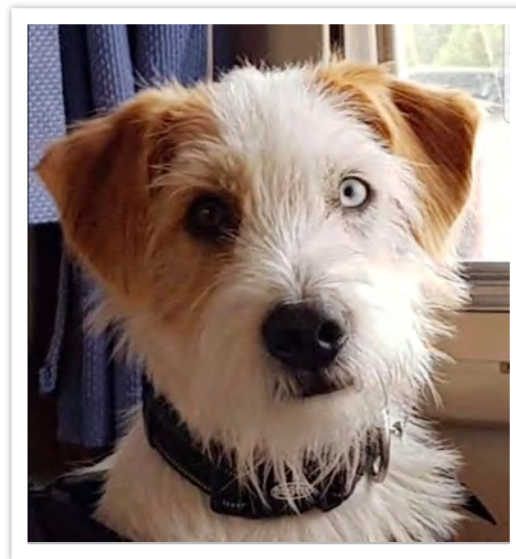
Endast funktionellt och kliniskt friska hundar med rastypisk konstruktion skall användas till avel.

Testiklar:

Hos hanhundar måste båda testiklarna vara fullt utvecklade och normalt belägna i pungen.

SKLK:s kommentar:

Det förekommer hundar med felfärgningar av päls eller ögon. Dessa avvikelser är inte kopplade till sjukdom eller nedsatt funktion och hundarna kan leva ett normalt liv. Teckningen nedan är ett allvarligt fel. Blå ögon, båda eller det ena, är diskvalificerande.



En valp med halvmask, dvs. osymmetrisk teckning på huvudet. Valpen har dessutom ett blått öga, vilket är diskvalificerande.

Från valp till veteran

Bildserien på de två följande sidorna visar samma hund, en tik, från valp till vuxen och veteran. Kromfohländerns fysiska utveckling innebär att den vid sex till åtta månader har nått sin fulla höjd, men är ännu inte så väl musklad som den blir som vuxen.

Vid ungefär sju månaders ålder inträder könsmognad och vid tre års ålder anses den vara vuxen. Då är hunden mentalt mogen och stabil. Då den är vuxen är också pälsen fullt utvecklad och man ser tydligt de karakteristiska dragen.



Valp, 8 veckor.



Valp, 4 månader.



Junior, 9 månader.



Unghund.



Vuxen hund.



Veteran.

Kromfohländern är snabb och lättlärd, glad och kelig och vill vara nära sin familj. En valp anpassar sig lätt efter omgivande förhållanden och lär sig att leva tillsammans med flera hundar eller andra djur i en flock. Den blir lätt förärbunden. Som vuxen hund är kromfohländern aktiv långt upp i ålder och kan bli 14–15 år gammal.

Men den är inte en hund för alla. Mot okända hundar och människor är många kromfohländers reserverade i olika grad. Den behöver en konsekvent, tydlig och kärleksfull uppfostran med mycket miljö- och socialträning. Kromfohländern tycker om att få uppgifter att lösa, allt från kluriga leksaker till tävlingsaktiviteter eller i arbete som t.ex. terapi- eller vårdhund.

RAS

Exteriör

Ett bra exteriör är en rasenlig kromfohländer med god funktionell kropp som hunden kan leva ett helt liv med, utan att exteriören i sig orsakar problem.

En ökad populationsstorlek har gett ett ökat deltagande av kromfohländers i utställningsringarna. I och med detta blir kromfohländern ständigt mer välkänd. Det är dock tyvärr fortfarande inte ovanligt att domaren dömer med bristande kunskap och erfarenhet av kromfohländer.

Då ingen statistik är förd, har klubben ingen översikt över vilka exteriöra drag den svenska kromfohländer överlag stämmer bäst och sämst med rasstandarden. Klubben har på sina klubbutställningar i samband med årsmöten de senare åren hämtat in erfarna uppfödare från Tyskland. De har generellt tyckt att svenska kromfohländers håller en mycket bra standard, framför allt med tanke på temperament.

Det finns svart/vita kromfohländers och det förekommer hundar där ett eller båda ögonen är blå. Dessa felfärgningar är inte kopplade till sjukdom eller nedsatt funktion och hundarna kan leva ett helt normalt liv. De ska dock dömas ut* på utställningar och får inte gå i avel.

De flesta kromfohländers som föds blir inte utställningshundar. SKLK önskar att framtidens kromfohländer i största möjliga mån ska vara inom rasstandaren. Målet måste vara gott fungerande hundar som har en anatomisk utgångspunkt till att ha ett bra liv. Klubben tycker att man i nuläget inte ska lägga störst vikt på det exteriöra vid val av avelsdjur. Genetisk variation, hälsa och mentalitet ska prioriteras. Utställningsresultat och titlar borde inte vara de viktigaste urvalskriterierna.

Målsättning

Bibehålla en svensk kromfohländer inom rasstandaren utan att detta äventyrar de prioriterade avelsmålen; genetiska variationen, hälsa och god mentalitet. Öka kunskapen om kromfohländer bland domarkåren.

Strategi

- Göra känt att utställningsresultat inte är ett krav i avel och med det öka avelsbasen.
- Bjuda in svenska domare till klubbens utställningar.

*) Med "dömas ut" menas i detta fall att svartvit färg är allvarligt fel. Blå ögon är diskvalificerande.

