



Grupp 3

FCI-nummer 72

FCI-standard på engelska publicerad 2011-01-13

FCI-standard fastställd av FCI General Committee 2010-10-13

Översättning fastställd av SKKs Standardkommitté 2011-02-09

NORWICH TERRIER



J. Campin



Nordisk Kennel Union

Dansk Kennel Klub
Hundaræktarfélag Íslands
Norsk Kennel Klub
Svenska Kennelklubben

Suomen Kennelliitto – Finska kennelklubben



Standard för NORWICHTERRIER

| | |
|-----------------------------------|---|
| Ursprungsland/ hemland | Storbritannien |
| Användningsområde | Terrier |
| FCI-klassifikation | Grupp 3, sektion 2 |
| Bakgrund/ändamål | <p>Norwichterrier, liksom förstas norfolkterrier har fått sina rasnamn från staden respektive landskapet i East Anglia men skruvar man tillbaka klockan fanns det under tidiga och mittersta delen av 1800-talet inga sådana epitet för den dåför tiden allmänna gårdshunden. Bakgrunden till de "röda terrierna" från östra England sägs härstamma från röda cairnterrier, glen of imaal terrier och dandie dinmont terrier, det är från deras röda avkommor dagens norwich- och norfolkterrier härstammar. Det är en typisk, lågbent terrier med sund, kompakt kropp som inte enbart användes för rättutrotning utan också för jakt på grävling och räv. Rasen har en kärvändig mentalitet, är fullständigt orädd men startar inga slagsmål. Rasen är envis, full av kurage och ger inte upp inför ett hotfullt byte vilket bevisas genom standardtexten om "hedervärda ärr från ärligt arbete". Norwichterrier accepterades av Engelska kennelklubben 1932, då med antingen upprädda öron eller hängande. Rasvarianterna delades 1964 då norfolkterrier (hängande öron) fick sitt rasnamn.</p> |
| Helhetsintryck | <p>Norwichterrier är en av de minsta terrierraserna. Den är en liten lågbent pigg hund med kompakt, stark kropp, god benstomme och substans. Hedervärda ärr från ärligt arbete skall inte räknas hunden till last.</p> |
| Uppförande/karaktär | <p>Rasen har ett vänligt sinnelag, inte grälsjukt, och är synnerligen livlig med en robust konstitution. Till temperamentet är den glad och orädd.</p> |
| Huvud | |
| Skallparti | |
| Skalle | Skallen skall vara bred, svagt rundad, och ha god bredd mellan öronen. |
| Stop | Stopet skall vara tydligt markerat. |

Ansikte

Nosparti

Nospartiet skall vara kilformat och kraftigt. Noslängden skall vara cirka två tredjedelar av avståndet från stop till nackknöl.

Läpp
ar

Läpparna skall vara åtsmitande.

Käkar/tänder

Käkarna skall vara kraftiga och torra med starka och ganska stora tänder. Perfekt och regelbundet saxbett.

Ögon

Ögonen skall vara relativt små och ovala, mörka, uttrycksfulla, klara och uppmärksamma.

Öron

Öronen skall vara uppstående och ansatta väl åtskilda uppe på skallen. De skall vara medelstora med spetsig örontipp. Öronen skall vara fullständigt upprätta vid uppmärksamhet men kan läggas bakåt när hunden är avspänd.

Hals

Halsen skall vara stark, ha god längd och vara i proportion till korrekt helhetsbalans. Den skall mjukt flyta in i väl tillbakalagda skuldror.

Kropp

Kroppen skall vara kompakt.

Överlinje

Rygglinjen skall vara plan.

Rygg

Ryggen skall vara kort.

Ländparti

Ländpartiet skall vara kort.

Bröstkorg

Bröstkorgen skall vara lång och väl välvd med bra djup.

Svans

Svanskupering var tidigare valfritt.

Kuperad svans: Svansen skall vara medellång, och högt ansatt som avslutning på en fullkomligt plan rygg. Den skall bäras upprättstående.

Okuperad svans: Svansen skall vara av måttlig längd för att bidra till hundens allmänna helhetsbalans. Den skall vara tjock vid roten, avsmalna mot spetsen och vara så rak som möjligt. Den skall bäras käckt upprättstående, men inte överdrivet glad, som avslutning på en perfekt plan överlinje.

Svanskupering är förbjuden i Sverige.

Extremiteter

Framställ

Skulderblad

Skuldrorna skall vara väl tillbakalagda.

Armbåge

Armbågarna skall sluta väl an mot kroppen.

Underaram

Frambenen skall vara korta, kraftfulla och raka.

Mellanhand

Mellanhänderna skall vara fasta och upprätta.

Framtassar

Framtassarna skall vara rundade och kattlika med tjocka trampdynor. De skall vara riktade rakt framåt både i stående och i rörelse.

Bakställ

Helhet

Bakstället skall vara brett, kraftigt och muskulöst.

Knäled

Knälederna skall vara välvinklade.

Has/hasled

Hasorna skall vara lågt ansatta och ha kraftig drivkraft.

Baktassar

Baktassarna skall vara rundade och kattlika med tjocka trampdynor. De skall vara riktade rakt framåt både i stående och i rörelse.

Rörelser

Frambenen skall röras rakt framåt när hunden travar och bakbenen skall följa i frambenens spår. Hasorna skall vara parallella med flexibelt driv i steget som visar trampdynorna.

Päls

Pälsstruktur

Pälsen skall vara hård, sträv, rak, tätt åtliggande mot kroppen och ha tjock underull. Den skall vara längre och grövre på halsen där den bildar en krage som inramar ansiktet. Pälsen på huvudet och öronen skall vara kort och slätt, bortsett från smärre mustascher och ögonbryn.

Färg

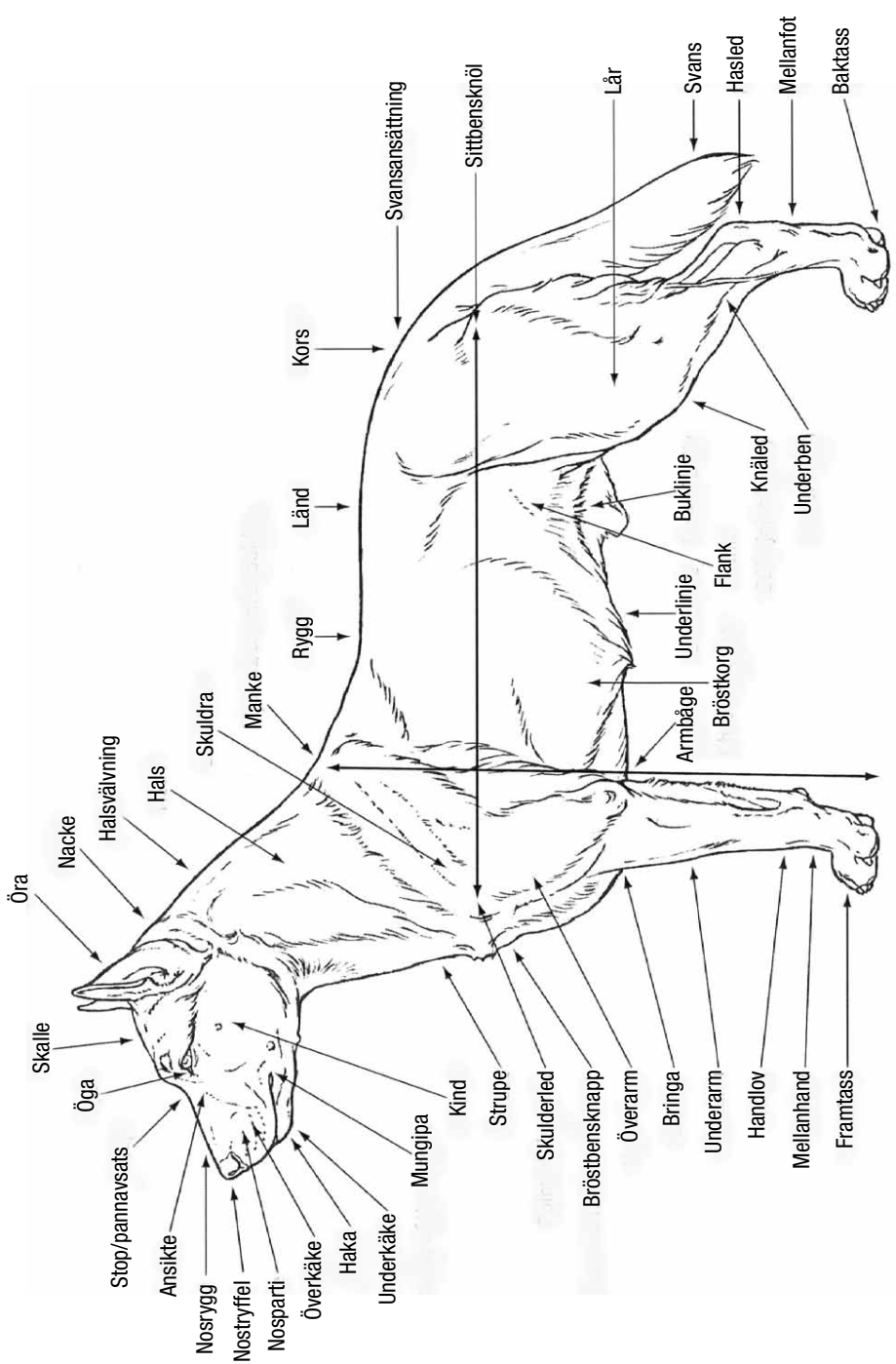
Alla nyanser av rött, vetefärg, black and tan eller grizzle. Vita markeringar eller fläckar är inte önskvärt.

Storlek/vikt

Mankhöjd

Idealmankhöjd 25 cm

| | |
|------------------------------|---|
| Fel | Varje avvikelse från standarden är fel och skall bedömas i förhållande till graden av avvikelse och dess påverkan på hundens hälsa och välbefinnande. |
| Diskvalificerande fel | <ul style="list-style-type: none">• Aggressiv eller extremt skygg.• Hund som tydligt visar fysiska eller beteendemässiga abnormiteter skall diskvalificeras. |
| Nota bene | Endast funktionellt och kliniskt friska hundar med rastypisk konstruktion skall användas till avel. |
| Testiklar | Hos hanhundar måste båda testiklarna vara fullt utvecklade och normalt belägna i pungen. |



Svenska Kennelklubben är hundägarnas riksorganisation och företräder alla hundar och hundägare i Sverige. Med våra 300 000 medlemmar är vi en av landets största intresseorganisationer. Vi sprider information, utbildar och väcker debatt – och visar på den stora glädjen och nyttan med hund!



**SVENSKA
KENNELKLUBBEN**
HUNDÄGARNAS RIKSORGANISATION

POSTADRESS | 163 85 Spånga
BESÖKSADRESS | Rinkebysvängen 70
TELEFON | 08-795 33 44
E-POST | agstandard@skk.se

www.skk.se