

TIBETANSK TERRIER

Rasstandard med kommentarer Tibetanska Terriersällskapet 2021

Domarkompendiet bygger på standard fastställd av SKK 2017-10-27



Sammanställt av TTS
Arbetsgruppen har bestått av
Eva Clementson
Jane Edvinsson
Lena Larsman
Anki Sjöberg
Anki Slevin

Tillåtelse att använda foton har lämnats av alla ägare.

Tibetansk Terrier Standard

Grupp 9

FCI-nummer 209

FCI-standard på engelska publicerad 2017-10-05

FCI-standard fastställd av FCI General Committee 2017-08-22

Översättning fastställd av SKKs Standardkommitté 2017-10-27

Ursprungsland: Tibet (Kina)

Hemland: Storbritannien

Användningsområde: Sällskapshund

FCI-Klassifikation: Grupp 9, sektion 5

Bakgrund/ändamål:

Tibetansk terrier är trots sitt namn ingen terrier utan en vallhund som också användes som vakthund av handelsresande under deras resor till och från Kina. Rasen lyckades i sitt arbete inte så mycket på grund av sin storlek utan tack vare den respekt den ingav. Tibetansk terrier anses vara den ursprungliga heliga tibetanska hunden. Den lär vara ännu livligare än de andra tibetanska raserna i grupp 9. Rasens energi och entusiasm balanserar dess förmåga att vara miniatyrvakthund, likt en liten old english sheepdog.

Kommentar:

Tibet, som numera tillhör Kina, är ett land med en uråldrig kultur både vad avser religion, seder och bruk. Religionen har ett starkt fäste bland landets befolkning. Kulturen och religionen har gett detta folk en särart som också präglar dess djur. Den Tibetanska Terriern (i fortsättningen kallad TT) som vi snarare skulle vilja beteckna som en herdehund än en vallhund, härstammar från karga och sägenomspunna berg. Det råder inget tvivel om att den funnits där sedan årtusenden.

Västerländska besökare har från 1700-talets början dokumenterat iakttagelser av hundar som stämmer överens med TT. För att överleva i det karga landskapet, kylan, vinden och den tunna luften har naturen försett hundarna med dubbel päls, täckhår och underull. Skelettet är också konstruerat för den natur hundarna vistades i. Långa, välvinklade bakben, låga haser och stora, flata och runda tassar behövdes för att ta sig fram i snörik och starkt kuperad terräng. Denna konstruktionen och vigheten har gett TT möjlighet att mitt i ett hopp ändra riktning.

Till Europa kom TT i slutet av 1920-talet. Den och Lhasa Apson gick under det gemensamma namnet Lhasa Terrier ända fram till 1934, då den Engelska Kennelklubben beslutade sig för en namnändring. Egentligen skulle väl TT ha fått behålla det namn som tibetanerna själv gett rasen; Dhokhi Apso (hårig hund).

Varje hundras utvecklas av dess entusiaster, människor som viger sina liv åt just en speciell hundras, "eldsjälar". För TT blev "eldsjälen" den engelska läkaren Agnes Greig, som redan 1922 kom i kontakt med rasen i Indien. Hon arbetade då som läkare i gränstrakterna till Tibet och blev imponerad av modet, lojaliteten och skönheten hos dessa hundar. Dr Greig sände hem ett flertal TT till sin mor och syster i England, vilka bedrev uppfödning under kennelnamnet Ladkok. Dr Greig återvände 1929 och medförde ett antal hundar och började sin uppfödning under det världskända kennelnamnet Lamleh.

1958 importerade Carin Slättne, Slättängs kennel, två hundar till Sverige från Dr Greig.

1972 grundades Tibetanska Terriersällskapet.

Storbritanniens första champions



Hane Ch Thombay of Ladkok
Född 9/10 1927
Championat 7/12 1938
Ägd av Dr Greig



Tiken CH Jana of Lamleh
Född 19/11 1934
Championat 4/7 1939
Ägd av Dr Grieg

Helhetsintryck:

Tibetansk terrier skall vara medelstor, robust, långhårig och i stort sett kvadratisk byggd.

Viktiga måttförhållanden:

Längden från skulderled till svansrot skall vara lika med mankhöjden.

Kommentar:

När man bedömer en TT bör man hålla i minnet att även om alla detaljer är mycket viktiga är det ändå helheten och proportionerna som är viktigast. Hunden skall ge ett balanserat intryck utan överdrifter.

En TT måste vara vig och robust för att överleva i sin ursprungliga miljö.

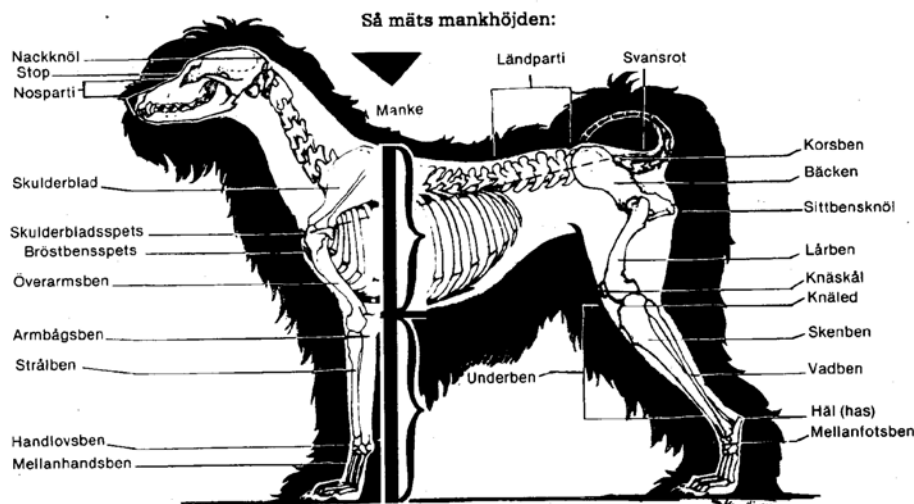
Lägg därtill: **Välmusklad, kraftfull, kraftigt nosparti och välutvecklad underkäke.**

Dessa egenskaper måste stå i relation till storleken. TT är aldrig en tung och kompakt ras – den

måste också vara livlig och rörlig. En TT som är lätt, alltför elegant eller har tunn benstomme är inte heller rastypisk.

En TT kan se kvadratisk ut utan att vara det.

Kvadraten måste alltid vara kopplad till en viss längd på benen för att en TT skall ha korrekta proportioner.



För att undvika "Lhasa Apso utseende" skall avståndet från manken till armbågen vara lika med avståndet från armbågen till marken.

Uppförande/karaktär:

Tibetansk terrier skall vara livlig och ha gott kynne. Den är trogen och har många andra tilltalande egenskaper. Till temperamentet är den öppen, alert, intelligent och modig - varken vild eller stridslysten. Rasen intar en återhållsam attityd mot främlingar.

Kommentar:

Då det gäller "återhållsam attityd" vill vi hellre säga att en TT "väljer sina vänner"

Huvud:

Huvudet skall vara rikligt beklätt med långt hår som faller fram, men inte över ögonen eller stör hundens möjlighet att se. Hakan skall ha ett litet, men inte överdrivet rikligt skägg. Uttrycket skall på det hela vara resolut.

Fina huvuden och uttryck



**Skallparti:****Skalle**

Skallen skall vara medellång, varken bred eller grov, något avsmalnande från öronen till ögonen, inte välvd men inte heller helt flat mellan öronen.

Stop:

Stopet skall vara markerat framför ögonen, dock utan överdrift.

Kommentar:

Huvudet måste stå i proportion till resten av kroppen. Ett kort, grovt huvud och rundad hjässa

är inte önskvärt liksom avsaknad av stop eller ett långt smalt huvud.

Ansikte

Nostryffel: Nostryffeln skall vara svart.

Nosparti: Nospartiet skall vara kraftigt. Avståndet från ögonen till nospetsen skall vara detsamma som avståndet från ögonen till nackknölen.

Käkar/Tänder: Underkäken skall vara välutvecklad. Incisiverna skall vara jämnt placerade i en svag båge, och korrekt ansatta i käken. Saxbett eller omvänt saxbett.

Kommentar:

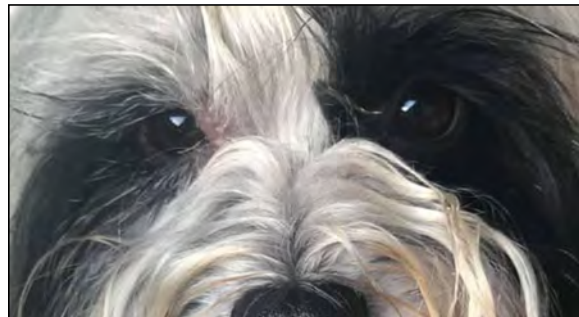
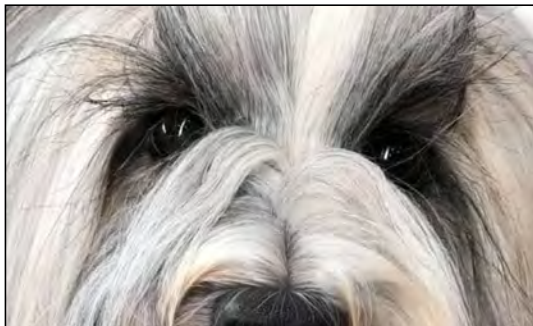
Saxbett och omvänt saxbett är likvärdiga. En del domare hävdar att det inte finns något som heter omvänt saxbett, utan allt där underkäken går utanför överkäken är underbett trots att SKK (och även den engelska originalstandard) använder just termen omvänt saxbett i vår standard. En domare som kan särskilja ett saxbett från ett överbett borde också kunna särskilja ett omvänt saxbett från ett underbett.

Viktigt är att nospartiet varken är spetsigt, snipigt eller för kort. Käkarna skall vara välutvecklade och med markerad haka. En fullständig tanduppsättning är önskvärt.

Kinder: Okbågarna är böjda, men inte så överutvecklade att kinderna verkar utstående.

Ögon: Ögonen skall vara stora, runda, varken utstående eller insjunkna.

De skall sitta ganska brett isär och vara mörkbruna. Ögonkanterna skall vara svarta.



Kommentar:

Vi upplever inte att ögonen är runda utan ovala vilket får accepteras. På particolour-färgade hundar kan det ta tid innan de blir färdigpigmenterade runt ögonen.

Öron: Öronen skall vara hängande och skall inte ligga för tätt intill huvudet. De skall vara V-formade, inte för stora, och ansatta tämligen högt på skallens sidor. Öronen skall vara rikt hårbeklädda.

Kommentar:

Man ser ibland TT med stora, ganska tjocka och tunga öron. Detta är inte önskvärt.

Hals:

Halsen skall vara stark, välmusklad och medellång vilket gör att huvudet kan bäras över rygglinjen och ge ett balanserat helhetsintryck. Halsen skall mjukt övergå i skulderpartiet.

Kommentar:

En av rasens viktigaste detaljer anses vara halsens övergång i rygglinjen. Ett gammalt tibetanskt uttryck säger att en TT skall "bära halvmånen på sin rygg" vilket är en bra beskrivning av TT:s överlinje d.v.s halsen, bröststryggen och svansen skall i siluett bilda en jämn båge.

Kropp:

Kroppen skall vara välmusklad, kompakt och kraftfull.

Överlinje:

Överlinjen skall vara plan.

Ländparti:

Ländpartiet skall vara kort och något välvt.

Kors:

Korset skall vara plant.

Bröstkorg:

Bröstkorgen skall nå ner till armbågarna. Revbenen skall vara väl välvda och nå långt bak.

Kommentar:

Alla dessa egenskaper måste balansera storleken.

Om bröstorgen är formad som en tunna blir rörelserna begränsade eftersom armbågarna inte får plats och en alltför flat bröstkorg ger för dålig bröstbredd.

Svans:

Svansen skall vara medellång, tämligen högt ansatt och bäras glatt ringlad över ryggen. Den skall vara mycket väl behårad. Svansen har ofta en knyck nära svansspetsen, vilket är tillåtet.

Kommentar:

Standarden säger "tämligen högt ansatt" – detta betyder inte så högt som möjligt, utan ganska högt. Svansen, som inte får vara för kort, skall bäras lätt ringlad över ryggen, dock inte

så hårt knuten att den ser platt ut. En korrekt buren svans skall harmonisera med huvudet så att den rastypiska siluetten uppstår.

Utmärkta helheter med vülburen svans



Extremiteter:

Framställ:

Helhet: Frambenen skall ha riklig behåring.

Skulderblad: Skulderbladen skall vara väl tillbakalagda och ha god längd.

Överarm: Överarmarna skall vara snedställda och av god längd.

Underarm: Frambenen skall vara raka och parallella.

Mellanhand: Mellanhänderna skall vara lätt snedställda.

Framtassar: Framtassarna skall vara stora och runda. De skall inte vara välvda, utan hunden skall stå väl ned på trampdynorna. Framtassarna skall vara rikligt behårade mellan tår och trampdynor.

Bakställ:

Helhet: Bakstället skall ha riklig behåring och vara välmusklat. Det skall ha välvinklade knäleder och lågt ansatta hasor vilket ger en plan överlinje och påskjut i steget.

Knäled: Knälederna skall vara välvinklade.

Has/hasled: Hasorna skall vara lågt ansatta.

Baktassar: Baktassarna skall vara stora och runda. De skall inte vara välvda, utan hunden skall stå väl ned på trampdynorna. Baktassarna skall vara rikligt behårade mellan tår och trampdynor.

Borttagning av sporrar utan veterinärmedicinska skäl är förbjuden i Sverige.

Kommentar:

TT skall ha frambensvinklar som ger maximal rörelsefrihet.

Mellanhanden skall vara elastisk och lätt vinklad. Den ska fungera som en stötdämpare. Detta får inte misstolkas så man tror att TT har lösa mellanhänder.

I den gamla standarden står det: "Bakbenen skall vara något längre än frambenen. Den kraftiga knäledsvinklingen och den lågt ansatta hasen ger en horisontell rygg". Vi anser att denna viktiga passage borde ha fått vara kvar, även om den i sig är självklar.

Tassarna brukar liknas vid inbyggda snöskor vilket bra beskriver utseende och funktion. Det syns bäst om man vänder upp tasserna och tittar underifrån.

Rörelser:

Rörelserna skall vara jämna och utan ansträngning. De skall ha god räckvidd och kraftigt påskjut. Vid skritt och trav skall bakbenen varken föras innanför eller utanför frambenen.

Kommentar:

TT skall använda sin kraft för att ta sig framåt med minsta möjliga ansträngning. Alltså är höga frambensrörelser eller s.k. "kickups" ej önskvärda. Parallella rörelser är rasotypiskt, TT är en s.k. "singeltracker" vilket är det mest ekonomiska och energibesparande sättet att ta sig fram. Detta är också vad som anges i standarden, men är något luddigt uttryckt.

Eftersom ingenting hos TT skall vara överdrivet skall inte heller rörelserna vara det.

Utmärkt steglängd och rygglinje**Päls:**

Pälsstruktur: Pälsen består av täckhår och underull. Underullen skall vara fin och ullig. Täckhåret skall vara rikligt, långt och rakt eller vågigt, men inte lockigt. Strukturen skall vara fin men varken som silke eller som ull.

Kommentar:

Täckharens struktur påminner om människohår. Avsaknad av täckhår eller underull är fel. Pälsen bör inte vara överdrivet lång. Man ska kunna se dagsljuset mellan pälsen och marken. TT är inte en päls hund i den bemärkelsen att längd och mängd är det viktigaste. Pälskvalitet och exteriör går alltid före.

Utmärka pälskvaliteter



Färg:

Vit, golden, crème, grå eller rökfärgad, svart, två- eller trefärgad. Alla färger är egentligen tillåtna utom leverfärg och merle.

Kommentar:

Så vitt vi vet finns inte merlefärgen hos TT.

Storlek/vikt:

Mankhöjd: Hanhund: 36-41 cm tik: något lägre

Kommentar:

Storleken är något klubbens uppfödare jobbar med (se RAS sid 10) och standarden skall vara vägledande men det är viktigt att hundens alla delar står i proportion till varandra. Citat: *Exact heights and weight are not highly important parts of judging type. Quality and balance are far more important*” (Tom Horner Dog World 1992.09.18)

Fel:

Varje avvikelse från standarden är fel och skall bedömas i förhållande till graden av avvikelser och dess påverkan på hundens hälsa och välbefinnande.

Diskvalificerande fel:

Aggressiv eller extremt skygg.

Hund som tydligt visar fysiska eller beteendemässiga abnormiteter skall diskvalificeras.

Nota bene: Endast funktionellt och kliniskt friska hundar med rastypisk konstruktion skall användas till avel.

Testiklar: Hos hanhundar måste båda testiklarna vara fullt utvecklade och normalt belägna i pungen.

Utdrag ur RAS 2018

“Den låga inavelsgraden i rasen har medfört skillnader i storlek, typ m.m. vilket vi måste acceptera för att behålla den genetiska variationen. Detta har medfört att klubben har genomfört undersökningar av storlekens förändring av TT.

Enligt uppfödarenkäten som skickats ut för 2016 års revidering av RAS, vilken 44 uppfödare svarade på, anser en majoritet att lättheten - utan att vara tunn - kanske är på väg att förloras. Vid uppfödarkluster framkom att många upplever att huvudena har försämrats, bl a med snipiga nospartier, och huvuden med rätt proportioner skulle/nosparti men alltför långa. Flertalet uppfödare anser att det är viktigt att hålla sig inom angiven mankhöjd. Nästan alla anser att mångfalden av färgvariation är viktig, och nästan hälften anser att det avlas på specifik färg.

Mätning av storlek

Ny mätning har skett av samtliga TT på specialutställningar över 4 månader under 2016. Fördelat på hanar 43st, tikar 40st. Senast mätningar gjordes 1999 och 2010. Slutsats: Genomsnittet på de mätta hanhundarna har minskat med 0,2 cm och genomsnittet på de mätta tikarna är oförändrat. När det gäller hanarna så har dock både max-värdet och min-värdet ökat ytterligare sedan tidigare mätningar.

	Hanar	Tikar
Medelvärde 2016	41,8 cm	38,4 cm
Medelvärde 2010	42,0 cm	38,4 cm
Medelvärde 1999	41,2 cm	38,9 cm

Max-värde och min-värde från mätningarna var enligt följande:

Hanar max-värde min-värde

2016 47 cm 38 cm

2010 46 cm 37,5 cm

1999 44,7 cm 36,5 cm

Tikar max-värde min-värde

2016 40 cm 35 cm

2010 43 cm 35,5 cm

1999 43 cm 36,5 cm

Mål och strategier

Våra mål är att: • Hanhundarna behöver minska ytterligare för att behålla storleken inom givna ramar.

Vår strategi är att: • Klubben anordnar inofficiella utställningar för att få så många som möjligt att visa sina hundar för en rasspecialist.”

Fina helheter att ha på näthinnan





Tack för visat intresse!



Hjälp oss bevara rastypen!

Svensk Specialklubb för Tibetanska Raser

Tibetanska Terriersällskapet

