

Raskompendium för Cane corso

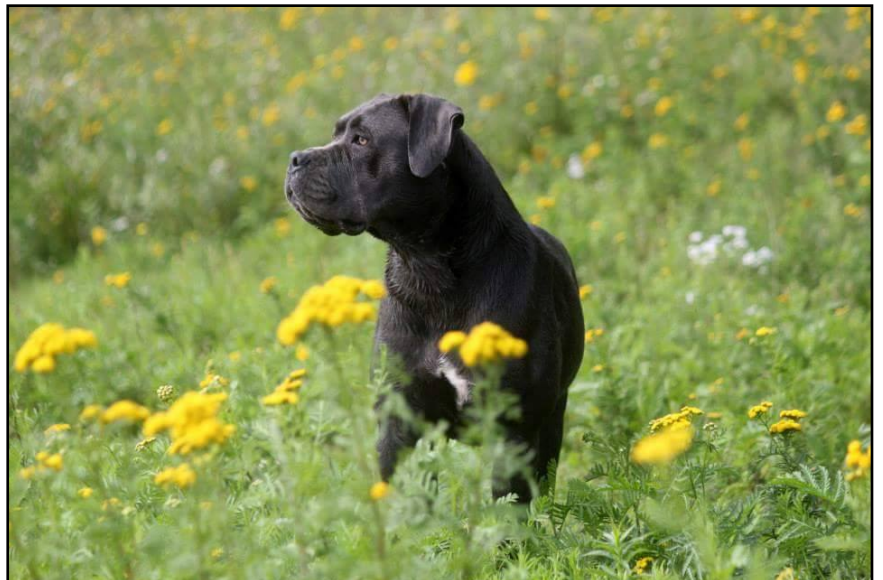
Framtaget av Ras- och Avelsföreningen för Cane Corso för domarkonferensen 2016



INNEHÅLLSFÖRTECKNING



- s1 - Innehållsförteckning
- s2 - Bakgrund, ändamål & historik
- s3 - Helhet, måttförhållanden & karaktär
- s4 - Huvud, skalle, stop & nostryffel
- s5 - Nosparti, läppar, käkar/tänder & kinder
- s6 - Ögon & öron
- s7 - Huvudstudie
- s8 - Hals, kropp, manke & rygg
- s9 - Länd, kors, bröstborg & svans
- s10 - Framställ
- s11 - Gruppbild
- s12 - Bakställ
- s13 - Rörelser
- s14 - Hud, päls & färg
- s15 - Färgskisser
- s16 - Storlek & vikt
- s17 - Fel & nota bene.
- s18 - Skisser
- s23 - Bildserie Från valp till vuxen
- s21 - Bildserie valpar
- s25 - Slutord



URSPRUNGLAND/HEMLAND: Italien

ANVÄNDNINGSSOMRÅDE: Mångsidig arbetshund

FCI-KLASSIFIKATION: Grupp 2, sektion 2. Med arbetsprov.

BAKGRUND/ÄNDAMÅL: Rasen härstammar främst från de gamla romerska molosserhundarna. Från att tidigare varit spridd över hela Italien har rasen under senare århundraden bevarats i och runt regionen Apulien i södra Italien. Rasnamnet kommer från latinets "cohors", som betyder "försvarare och väktare av gården".

Den standard som finns på SKK återges i grå rutor.

Grupp 2

FCI-nummer 343

FCI-standard på engelska publicerad 2015-12-17

FCI-standard fastställd av FCI General Committee 2015-11-13

Översättning fastställd av SKKs arbetsgrupp för standardfrågor 2016-08-09

Kommentar;

I rasens hemland krävs CAL-2 för att erövra den nationella championtiteln

Historik

Historiskt har Cane Corso använts till allehanda uppgifter som gårds och vakthund och den är avlad för att vara sin förare till lags. Efter andra världskriget var rasens population reducerad till ett fåtal individer. En grupp rasentusiaster samlades och drev på 70-80-90-talet ett arbete som resulterade i att SACC (rasklubben i Italien) når sitt mål om ett officiellt erkännande för rasen då ENCI 20 januari 1994 utnämner Cane Corso som den 14: e Italienska rasen.

Strax efter rasens officiella erkännande ökar populationen explosionsartat från några hundra valpar till omkring 2500 årliga registreringar.

Denna plötsliga popularitet sänkte kvaliteten på rasen generellt.

I november 1996 blir Cane Corso erkänd av FCI.

Till Sverige kom den första importen 1998 från Ungern.

Första kullen i Sverige föddes 1999



OBS!

Vi ber Er uppmärksamma att på de "modeller" som använts kan det förekomma både felaktiga och utsökta detaljer i andra hänseenden än de som avses att demonstreras i de olika styckena.



Användningsområde;
Mångsidig arbetshund
"...atletisk men robust och kraftfullt byggd hund."



HELHETSINTRYCK: Cane Corso skall vara en medelstor till stor hund, robust och kraftig men ändå med en viss elegans. Den skall ha kraftfull och torr muskulatur.

VIKTIGA MÅITTFÖRHÅLLANDEN: Rasen skall vara rektangulär, dvs. något längre (11 %) än den är hög. Huvudets längd skall närma sig 36 % av mankhöjden.

UPPFÖRANDE/KARAKTÄR: Cane Corso är en väktare av egendom, familj och boskap. Rasen är synnerligen rörlig och lättlärd. Förr i tiden användes den till att driva boskap och till jakt på högvilt.

Kommentarer

Cane Corso skall vara en atletisk men robust och kraftfullt byggd hund. Den ska ha lätt underbett och huvudet ska förhålla sig 1:2 nos mot skalle. Huvudet ska vara stort och kvadratiskt
Rasen har ett modigt och självsäkert beteende.
Cane Corso ska förena ädelhet med ett kraftfullt uttryck, samt ha en tydlig könsprägel.
Det ska inte råda någon tvivel om det är hane eller tik.

Huvudet ska vara stort, relativt tungt, dock ej med för mycket lös hud och rynkor. Huvudet ska bäras stolt. Även om kroppen ska vara längre än den är hög får den inte ge ett lågställt intryck. Särskilt bör för korta framben i förhållande till bakbenen uppmärksammas och skall kraftigt påverka prissättningen.

Cane Corso är en framåt, pigg och alert ras med ett kraftfullt kroppsuttryck.

De ska vara självsäkra och trygga, de får aldrig vara rädda eller uppvisa ett skyggt beteende och prissättningen skall kraftigt påverkas av sådant uppförande.

Cane Corso som är en gårds och vakthund kan vara avvaktande mot främlingar vid första kontakt men ska än dock kunna hanteras och absolut inte visa sig rädda eller skygga.

Fel:

Varje avvikelse från standarden är fel och skall bedömas i förhållande till graden av avvikelse och dess påverkan på hundens hälsa och välbefinnande samt förmåga att utföra sitt traditionella arbete.

Diskvalificerande fel:

- Aggressiv eller extremt skygg.
- Hund som tydligt visar fysiska eller beteendemässiga abnormiteter skall diskvalificeras.

HUVUD: Huvudet skall vara stort och typiskt för en molossoid hund. Skallens och nosryggens plan skall vara svagt konvergerande och utan tydliga hudrynkor.

SKALLPARTI:

Skalle: Skallen skall vara bred vid okbågarna och bredden skall vara densamma som längden.

Skallen skall vara konvex i sin främre del för att sedan bli tämligen flat i förlängningen mot nackknölen. Pannfåran skall vara markerad och synlig från stopet till mitten av skallen. Ögonbrynsbågarna skall vara uttalade.

Stop: Stopet skall vara väl markerat.

ANSIKTE:

Nostryffel: Nostryffeln skall vara svart, hundar med grå mask kan ha nostryffel i pälsfärgens nyans. Nostryffeln skall vara stor med uttalade, vida näsborrar och vara placerad i linje med nosryggen.

Kommentarer

Huvudet skall vara kraftigt, relativt tungt och skall bäras stolt. Rasens huvud skall vara 1:2 gällande förhållande nos:skalle och ha en kvadratisk form. Det är viktigt att uppmärksamma att hundarna har rasens korrekta vinklar panna-skalle-nosrygg vid prissättning.

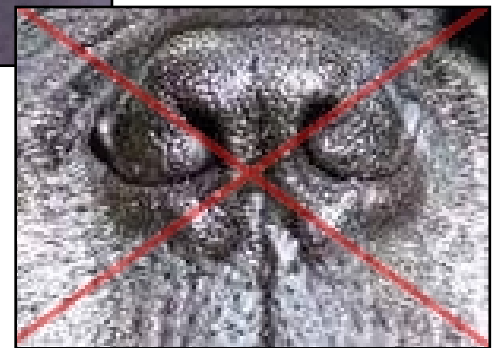
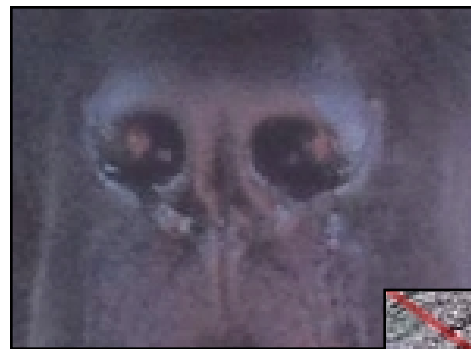
Se upp med för små och klena huvuden i förhållande till kroppen.

Viktigt är också att huvudet inte ser för tungt eller runt ut.

Nosryggens längd skall gå två gånger mellan öronen.

Stopet skall vara tydligt markerat men ej överdrivet och generera rätt vinklar gällande skalle-panna-nosrygg, det är viktigt.

Det är viktigt att hundarna i rasen har stora nostryfflar och vida näsborrar.



Det är mycket viktigt för rasens hälsa och bevarandet av dess typ att vid bedömning vara uppmärksam gällande rasens näsborrar.



Ung tik med korrekt storlek på nostryffeln samt stora vida näsborrar

Nosparti: Nospartiet skall vara tydligt kortare än skallen, kraftigt och kvadratisk (nosparti och skalle skall förhålla sig som 1:2). Nospartiet skall vara djupt och lika brett som långt. Dess främre del skall vara flat och sidorna parallella. Nosryggens profil skall vara rak.

Läppar: Sedda framifrån skall läpparna där de möts bilda ett uppochnedvänt U. Läpparna skall vara måttligt nedhängande och täcka underkäken så att nospartiets nedre profil bildas av läpparna.

Käkar/Tänder: Käkarna skall vara stora, kraftiga och böjda. Svagt underbett, dock inte mer än 5 mm. Tångbett tolereras men är inte eftersträvat.

Kinder: Kindmuskulaturen skall vara tydlig men inte utbuktande.

Kommentarer

Det är viktigt att nosryggen är tillräckligt bred samt att utfyllnaden under ögonen är korrekt. Tunna nospartier som avslutas med för liten nostryffel ska observeras vid prissättning.

Det är viktigt med korrekta vinklar panna-skalle-nosrygg.

Se upp med både alltför konvexa och konkava nosryggar. Samt för korta och för långa nospartier. Mycket viktigt att nosparti och skalle förhåller sig som 1:2.

Nospartiets profil skall avslutas i 90 grader. "Boxer eller Labrador" uttryck ska kraftigt påverka prissättning.

Läpparna ska vara tjocka och fylliga, men ej överdrivna. Rasen skall vara relativt "torr" om man jämför med andra mastiff Fraser.

Läpparna ska framifrån bilda ett upp och nervänt U.

Unga individer kan behöva tid på sig för att utveckla ett rastypiskt bett.

Rasen växer långsamt men ett tajt underbett bör vara utvecklat vid senast vid 2 års ålder.

Se upp med för stora underbett, underbettet skall vara tajt som ett omvänt saxbett.



Hane i unghundsåldern med ett utmärkt huvud, korrekt ögonform och ögonfärg, utmärkt storlek på öronen, korrekta läppar med korrekt "u-form"

Ögon: Ögonen skall vara medelstora och något, men aldrig överdrivet, framträdande. De skall närmast ha oval form och vara brett ansatta med nästan rakt framåtriktad blick. Ögonkanterna skall vara väl åtliggande. Ögonfärgen skall vara så mörk som möjligt men i enlighet med pälsfärgen. Uttrycket skall vara intresserat och uppmärksam.

Öron: Öronen skall vara trekantiga, hängande och medelstora. De skall vara brett ansatta, mycket högt ovan okbågarna. Öronen skall vara okuperade.

Allvarliga fel:

- Skallens och nosryggens plan parallella eller konvergera för mycket
- Nosparti där sidorna konvergerar
- Nostryffel som delvis saknar pigment
- Saxbett; uttalat underbett (mer än 5 mm).

Diskvalificerande fel:

- Skallens och nosens plan divergerar
- Nostryffel som helt saknar pigment
- Nosrygg som är konkav eller konvex (baggnos).
- Överbett
- Ögonkanter som helt eller delvis saknar pigment
- Blå ögon, blåfläckiga ögon.
- Skelögdhet

Kommentarer

Framifrån ska ögonens underkanter vara placerade i linje med nosryggens.

Se upp med allt för rund ögonform. Ögonfärgen hänger ofta ihop med brindlestrimmorna på hundar i brindlenyanser.

Se upp med hängande nedre ögonlock som kan ge ett "ledset" uttryck samt veckade ögonkanter. Ögonen ska se "friska" ut.

Ögonen skall sitta relativt brett isär.

Observera att uttrycket ska vara självsäkert, och uppvisa intresse och uppmärksamhet.

Varken för små eller för stora öron är önskvärda, men storleken på öronen ska harmonisera med storleken på huvudet.

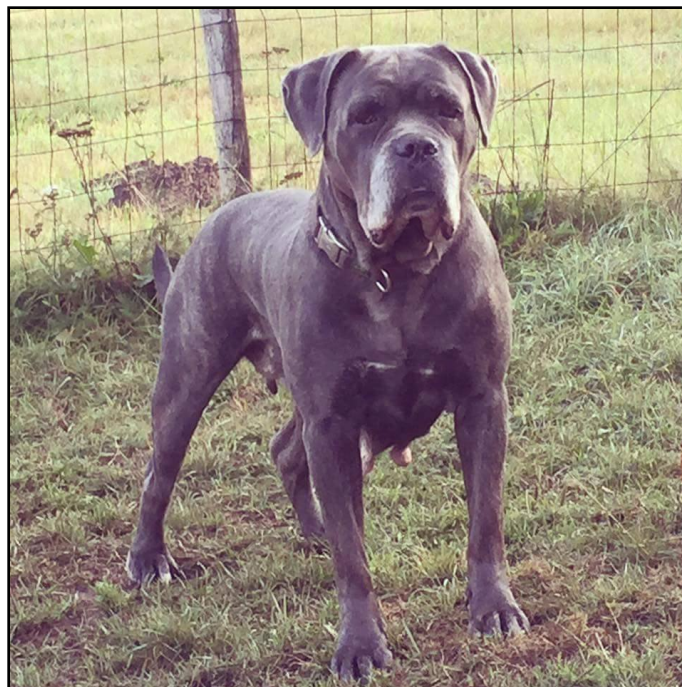
Standarden som var gällande fram till 17 dec 2015 beskrev att rasen skulle ha kuperade öron.



9 månaders tik där ögonfärg harmonierar med pälsfärg.



18 månader gammal hund med korrekt nosprofil



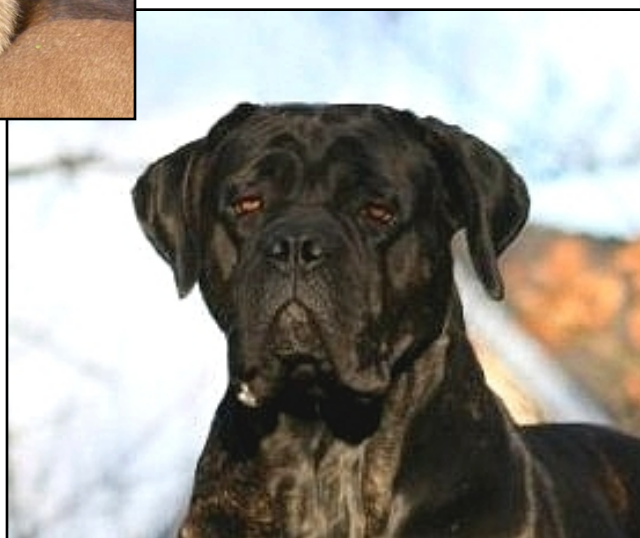
Utmärkt nosbredd utan att bli för boxerlik



Tik 2 år med korrekt "u-formad" läpp och utmärkt uttryck.



Tik 14 månader med utmärkt huvud.



Vuxen tik med trots något ljusa ögon ett korrekt uttryck, korrekt panna och bredd i skallen.

HALS: Halsen skall vara kraftig, muskulös och lika lång som huvudet.

KROPP: Kroppens längd skall något överstiga mankhöjden. Kroppsbyggnaden skall vara kraftfull, men inte för kort.

Manke: Manken skall vara uttalad och ligga högre än korset.

Rygg: Ryggen skall vara plan, mycket muskulös och stram.

Kommentarer

Överdrivet skinnig hals är ej önskvärt. Viss skinnighet kan dock tolereras på den äldre hunden, ca 7 år och uppåt.

Det är viktigt att kroppen ger ett kraftfullt och muskulöst intryck.

Helhetsintrycket får aldrig ge ett lågställt intryck. En överbyggd eller svankryggig Cane Corso ska kraftigt påverka prissättningen.

Se upp med allt för uppdragen buklinje. *Observera att rasen är storvuxen och att kropp och leder ofta behöver tid att utvecklas till fulla.*

Det är mycket viktigt att manken är markerad och placerad högre än korset vilket kan påverkas av för korta framben.

Hudveck på manken eller ryggen är ej önskvärt.

Det är viktigt med en plan, stark, stram och muskulös rygg.

Karpryggar och svankryggar ska kraftigt påverka prissättningen



Utmärkt helhet



Vuxen tik med korrekt storlek och substans i kroppen, bra förbröst och bröstorg, korrekt huvud och noslängd, bra benställning och bra samlade tassar.

Ländparti: Ländpartiet skall vara kort och starkt.

Kors: Korset skall vara långt, brett och svagt sluttande.

Bröstkorg: Bröstkorgen skall vara välutvecklad i hela sin längd och nå till armbågarna.

SVANS: Svansen skall vara naturlig. Den skall vara tämligen högt ansatt och mycket tjock vid roten. Under rörelse bärs den högt, men aldrig upprätt eller ringlad.

Kommentarer

Det är viktigt att ländpartiet är starkt. Se upp med allt för sluttande länd, vilket tillsammans med konvex överlinje ger ett "vinthundsliknande" utseende.

Det är mycket viktigt att korset är rätt konstruerat. **Se upp med framför allt för *smalt kors sett uppifrån*.**

Allt för plant och avhugget kors är heller ej önskvärt.

Cane Corso ska ha en normalt välvd bröstorg som ger gott om plats för hjärta och lungor samt plats och skydd åt de främre bukorganen. Förbröstat ska vara synligt. En brant framskjuten skuldra kan ge ett platt förbröst, vilket inte är önskvärt.

Cane Corso ska ha en sabelformad svans som i rörelse bärs med stolthet, dock helst ej över rygglinjen. I stående ska svansen falla naturligt mot marken.

Kroksvans eller svans ringlad över ryggen ska kraftigt påverka prissättningen.

Standarden som var gällande fram till 17 dec 2015 beskrev att rasen skulle ha kuperad svans.



Vuxen tik med härligt uttryck och korrekt substans.

Allvarliga fel:

- Svans som är ringlad eller vertikalt buren

Diskvalificerande fel:

- Svanslöshet, kort svans.

EXTREMITETER

FRAMSTÄLL:

Skulderblad: Skulderbladen skall vara långa och snedställda. Skuldrorna skall vara mycket muskulösa.

Överarm: Överarmarna skall vara starka.

Underarm: Underarmarna skall vara raka och mycket kraftiga.

Handlov: Handlovarna skall vara elastiska.

Mellanhand: Mellanhänderna skall vara elastiska och endast svagt sluttande.

Framtassar: Framtassarna skall vara som katt-tassar.

Kommentarer

Benstommen ska ge ett kraftigt intryck. Det finns idag en tendens att exemplar av rasen har för liten benstomme.

Framstället ska vara rakt med parallella framben. Fransyska framben ska kraftigt påverka prissättningen.

Skulderbladet ska vara väl tillbakalagd. Skulderbladets vinkel mot överarmen ska ge förutsättningar för en lång steglängd. För öppen vinkel ger korta frambensrörelser. Se framför allt upp med en brant och/eller framskjuten skuldra i kombination med en rak överarm.

Viktigt är att underarmen är mycket kraftig. Det finns i rasen idag en tendens att underarmarna är för klena.

Se upp med svag mellanhand.

Tassarna ska vara stora o **fasta**. Se upp med för lösa tassar.



Ung hane med korrekt frambensställning.



Unghundstik med bra front och korrekt frambensställning.



Unghundshane med en bra front, kraftfullt uttryck och bra helhet.



BAKSTÄLL:

Lår: Låren skall vara långa och breda med konvex bakre linje.

Knäled: Knälederna skall vara stadiga och normalt vinklade.

Underben: Underbenen skall vara starka och torra.

Has/Hasled: Haslederna skall vara normalt vinklade.

Mellanfot: Mellanfötterna skall vara kompakta och torra.

Baktassar: Baktassarna skall inte vara fullt lika kompakta som framtassarna.

Allvarliga fel:

- Sporrar

Borttagning av sporrar utan veterinärmedicinska skäl är förbjuden i Sverige.



Utmärkt bakställ, bakre vinklar och korrekt, naturligt buren sabelformad svans.

Kommentarer

Bakstället ska sett bakifrån vara helt parallellt.

Låren ska vara mycket muskulösa och kraftiga.

Sett från sidan sunt vinklade knän.

Se upp med allt för öppna vinklar i både knä- och hasled.

Se upp med kohas, och alltför öppen hasvinkel. Kohasighet ska kraftigt påverka prissättningen.

Tassarna ska vara stora och fasta, "samlade tassar". Se upp med för lösa tassar.

Baksporrar är ett allvarligt fel och ska påverka prissättningen.

Det är relativt vanligt att rasen föds med baksporrar. Innan lagändringen togs de bort strax efter födsel och det görs fortfarande utomlands.



Hund med utmärkt helhet, stark rygg, korrekt huvudform, och korrekta bakbensvinklar.

RÖRELSER: Rasen skall röra sig med långt steg. Travet skall vara utsträckt. Trav är den gångart som föredras.

Kommentarer

En Cane Corso ska röra sig med kraftfulla, långa, vägvinnande steg, gärna med ett visst övertramp.

Intrycket får *aldrig* bli tungt.

De ska vara starka, snabba och smidiga.

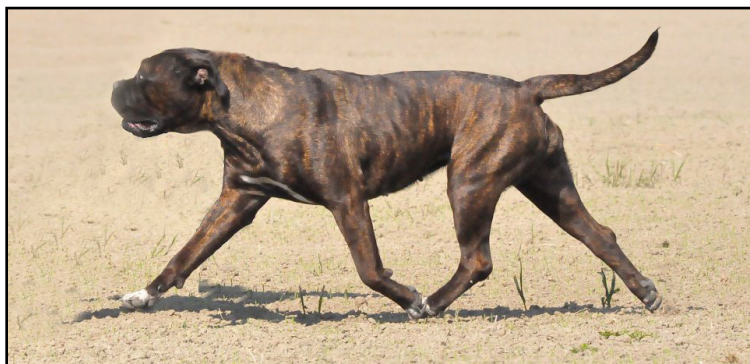
Det är viktigt att individen behåller stabiliteten i ryggen och kroppen även i rörelse.

Rasen, som många av de storvuxna raserna, tampas med diverse ledproblem.

Osunda rörelsemönster, hältor m.m ska kraftigt påverka prissättningen.

Allvarliga fel:

- Kontinuerlig passgång i trav



Rörelse, vuxen



Rörelse, valp

HUD: Huden skall vara ganska tjock och tämligen stramt åtliggande.

PÄLS

Pälsstruktur: Pälsen skall vara kort, glansig och mycket tät med någon underull av hård struktur.

Färg: Svart, blygrå, skiffergrå, ljusgrå, ljust fawn, mörkt fawn, hjortröd eller mörkt vetefärgad. Alla färger utom svart förekommer med eller utan brindlestrimmor.

Den svarta eller grå masken hos fawn- och brindlefärgade hundar skall inte sträcka sig över ögonen.

En liten vit fläck i bringan, på tåspetsarna och på nosryggen accepteras.

Kommentarer

Se upp med mycket lös hud. Cane Corso får aldrig ge ett för "skinnigt eller rynkigt" intryck.

Pälsen ska vara kort och glansig.

Se upp med allt för lång och raggig päls, samt för kort päls som saknar underull.

Var noggrann att hundarna har korrekt färg i bedömning.

Masken hos fawnfärgade hundar tenderar att sprida sig över kroppen vilket *inte* är önskvärt.

Var också noggranna med att det vita som tillåts är placerat korrekt, dvs bringa, tåspetsar och nosrygg.

Diskvalificerande fel:

- Päls som är medellång, slät eller har fransar
- Färger som inte finns upptagna i standarden samt stora vita fläckar.



Gråbrindle hane.

Färger hos Cane Corso

sketches by Elena Ilina



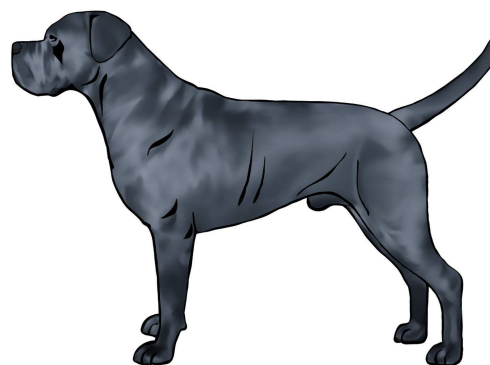
Svart



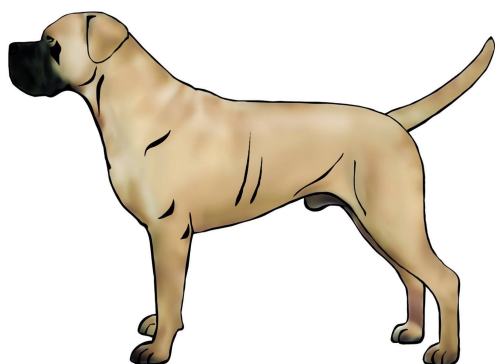
Grå brindle (skiffer)



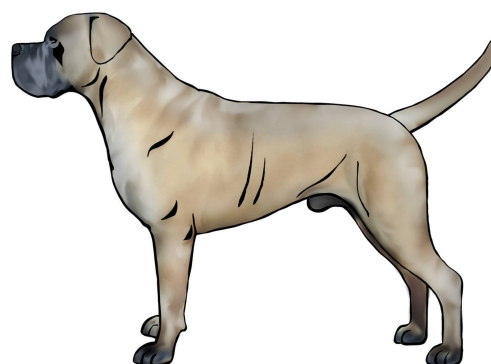
Brindle



Grå



Fawn, svart mask



Fawn, grå mask

STORLEK/VIKT:

Mankhöjd: Hanhund: 64–68 cm
Tik: 60–64 cm
En avvikelse på +/- 2 cm tolereras.

Vikt: Hanhund: 45–50 kg
Tik: 40–45 kg
Vikten skall vara i proportion till hundens storlek.

Kommentarer

Cane Corso ska förena ädelhet med massa och ge ett kraftfullt intryck, samt ha en **tydlig könsprägel**.

Det ska **aldrig** råda något tvivel om individen är hane eller tik.

Dock skall tiken aldrig se näpen ut.

Var noggrann med för rasen angivna mått vid bedömning. *Mät vid behov.*

Vinstrika Cane Corso, speciellt hanar, väger ofta mer än för rasen angiven vikt.

Tänk på att rasen inte skall se för tung ut.

Allvarliga fel:

- Storlek över eller under angivna mått.



FEL: Varje avvikelse från standarden är fel och skall bedömas i förhållande till graden av avvikelse och dess påverkan på hundens hälsa och välbefinnande samt förmåga att utföra sitt traditionella arbete.

ALLVARLIGA FEL

- Skallens och nosryggens plan är parallella eller konvergerar för mycket
- Nosparti där sidorna konvergerar
- Nostryffel som delvis saknar pigment
- Saxbett; uttalat underbett (mer än 5 mm).
- Svans som är ringlad eller vertikalt buren
- Kontinuerlig passgång i trav
- Storlek över eller under angivna mått.
- Sporrar

Borttagning av sporrar utan veterinärmedicinska skäl är förbjuden i Sverige.

DISKVALIFICERANDE FEL

- Aggressiv eller extremt skygg.
- Hund som tydligt visar fysiska eller beteendemässiga abnormiteter skall diskvalificeras.
- Skallens och nosens plan divergerar.
- Nostryffel som helt saknar pigment.
- Nosrygg som är konkav eller konvex (baggnos).
- Överbett.
- Ögonkanter som helt eller delvis saknar pigment.
- Blå ögon, blåfläckiga ögon.
- Skelögdhet.
- Svanslöshet, kort svans.
- Päls som är medellång, slät eller har fransar.
- Färger som inte finns upptagna i standarden samt stora vita fläckar.

NOTA BENE: Endast funktionellt och kliniskt friska hundar med rastypisk konstruktion skall användas till avel.

TESTIKLAR: Hos hanhundar måste båda testiklarna vara fullt utvecklade och normalt belägna i pungen.

Viktiga vinklar

A = Vinkel nosrygg-stop

B = Halsens lutning

C = Bogens lutning

D = Överarmens lutning

E = Mellanhandens lutning

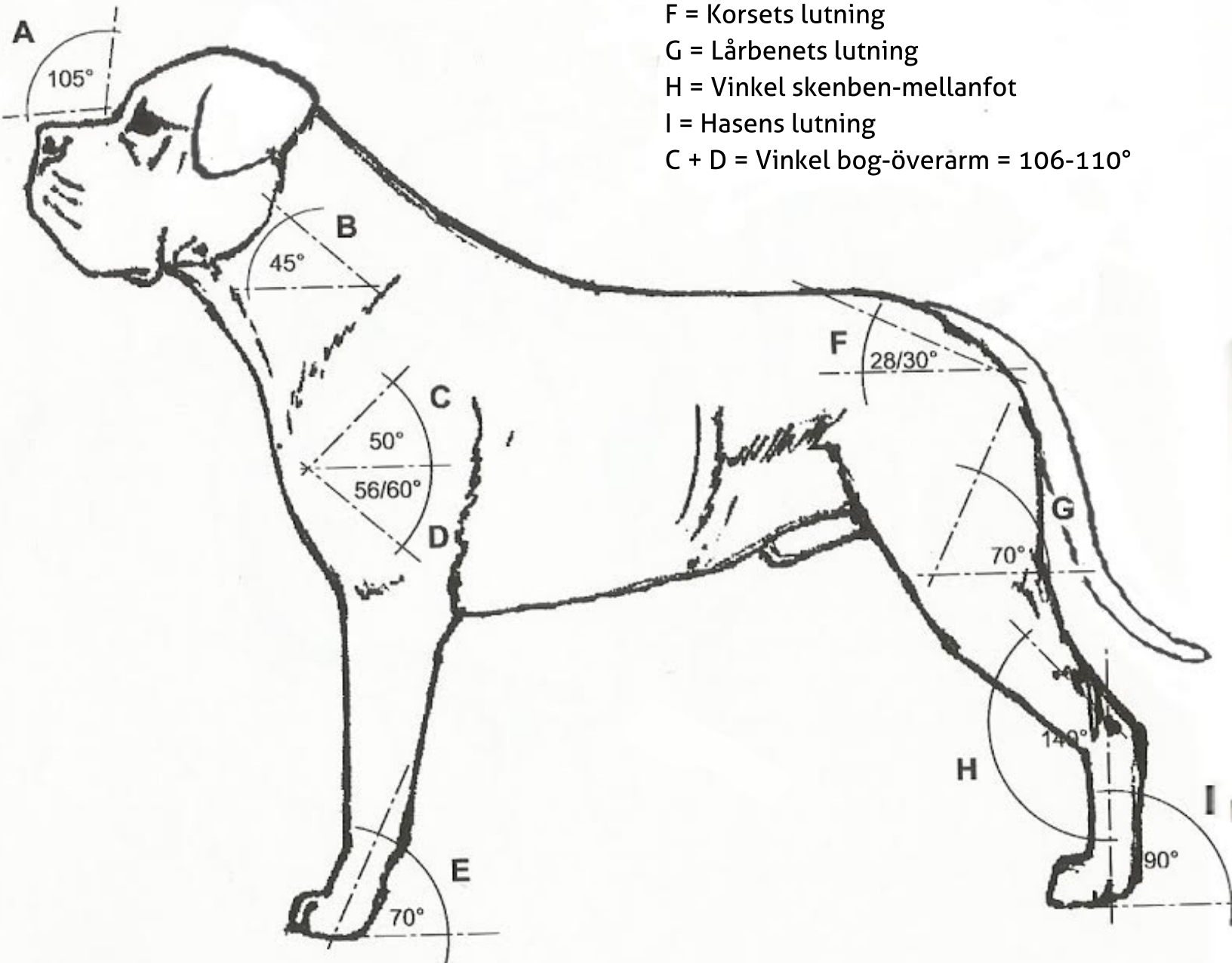
F = Korsets lutning

G = Lårbenets lutning

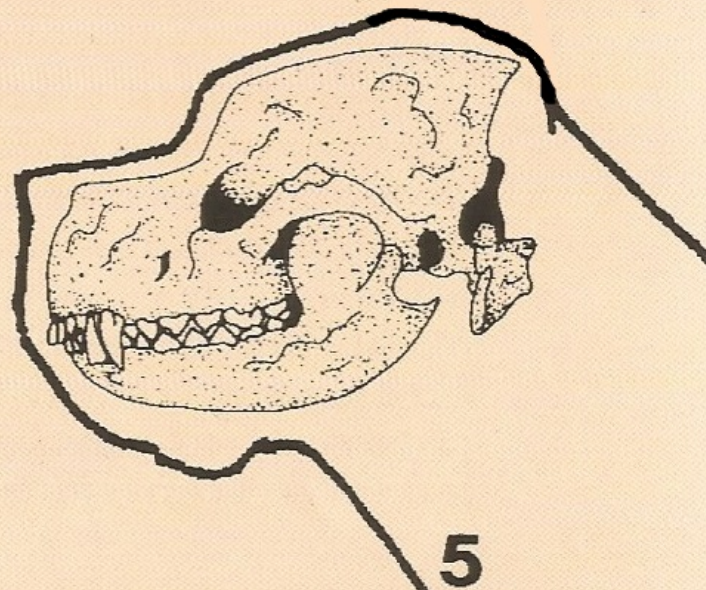
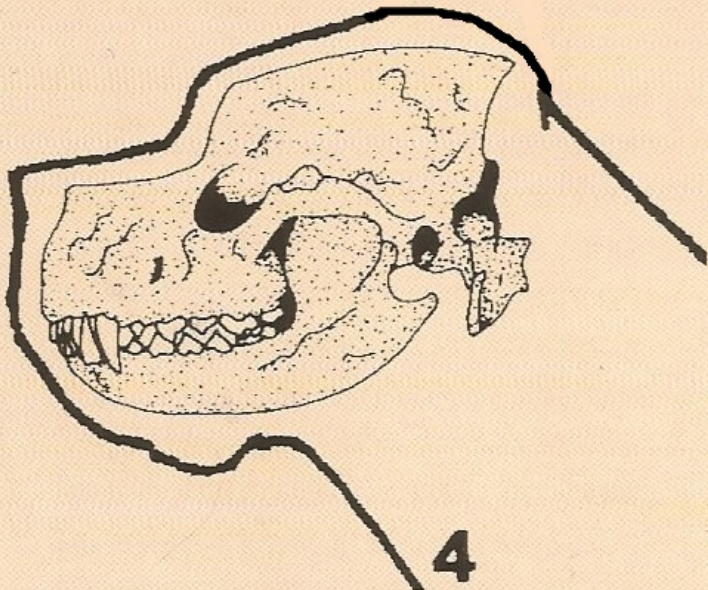
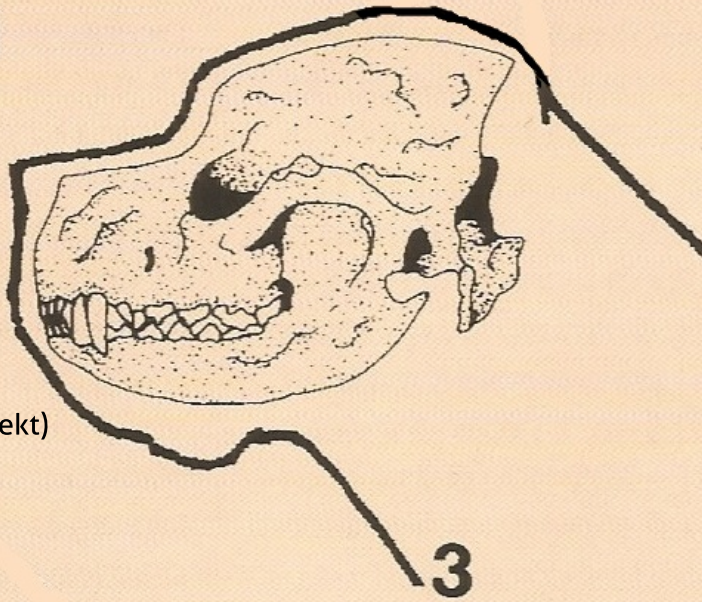
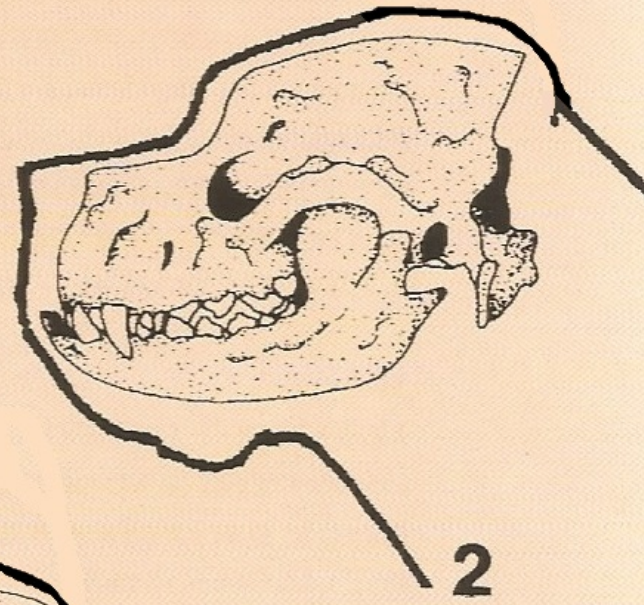
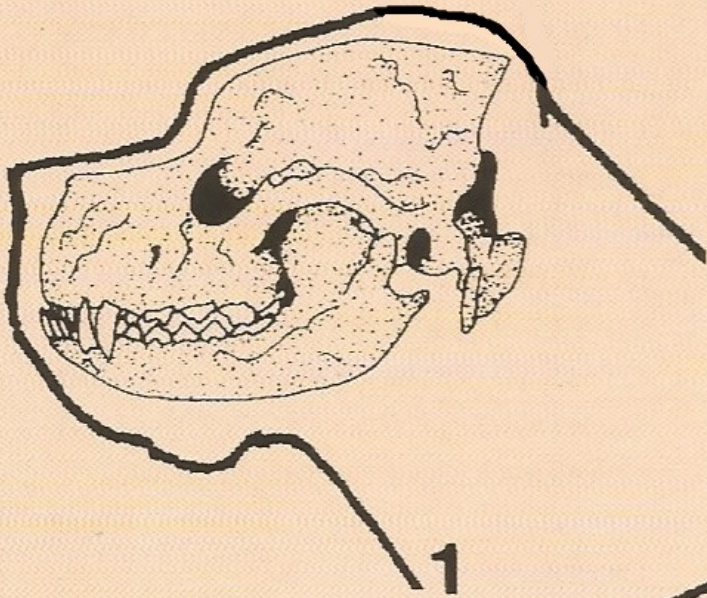
H = Vinkel skenben-mellanfot

I = Hasens lutning

C + D = Vinkel bog-överarm = 106-110°

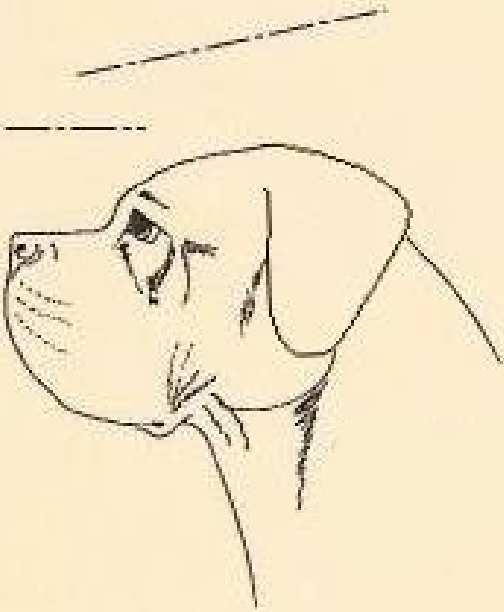


Bett

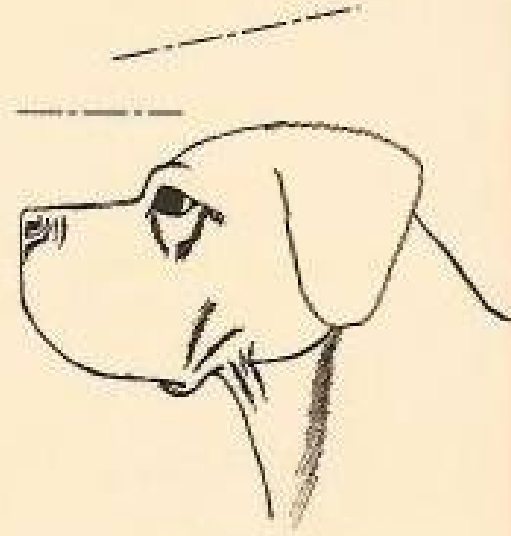


1. Lätt underbett ej mer än 5 mm (korrekt)
2. Överdrivet underbett (allvarligt fel)
3. Tångbett (tolereras)
4. Saxbett (allvarligt fel)
5. Överbett (diskvalificerande)

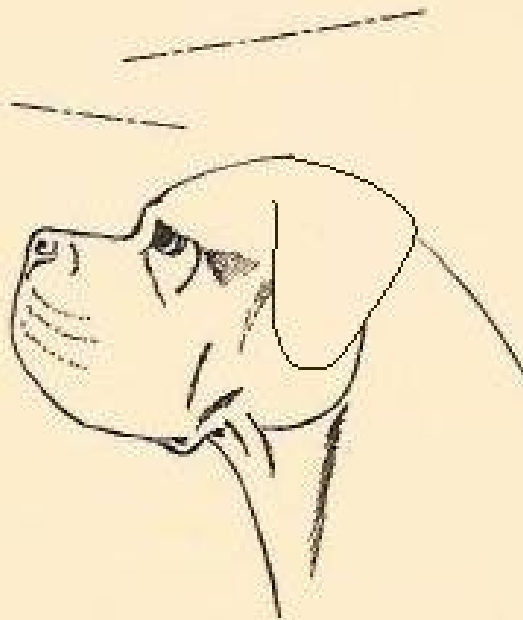
Skallens linjer



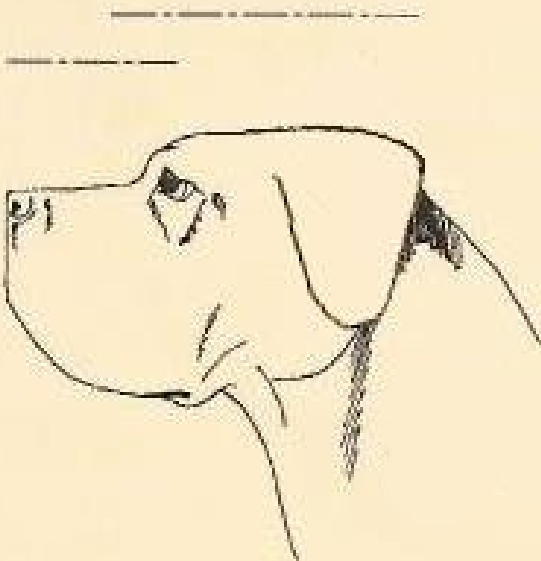
Konvergerande (korrekt)



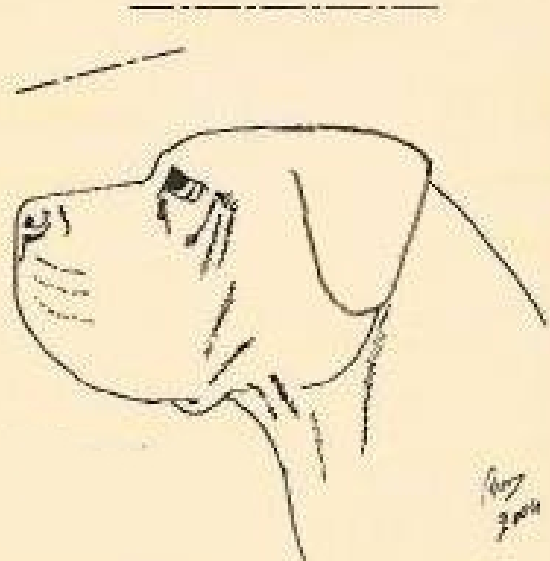
**Konvergerande men lång skalle
(inkorrekt)**



**Konvergerar för mycket
(övertypad - inkorrekt)**

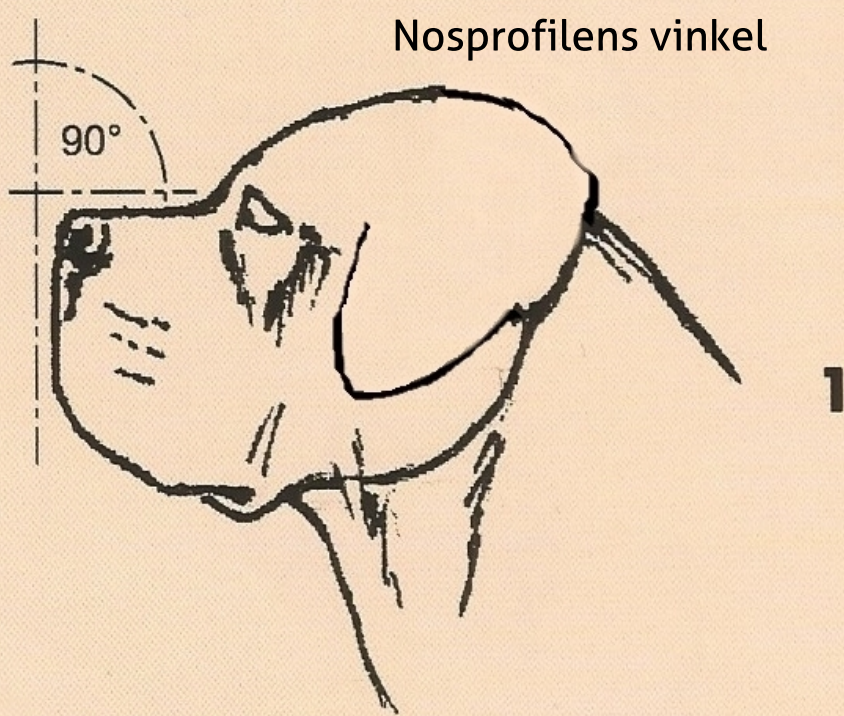


Parallella (inkorrekt)



Divergerande (diskvalificerande)

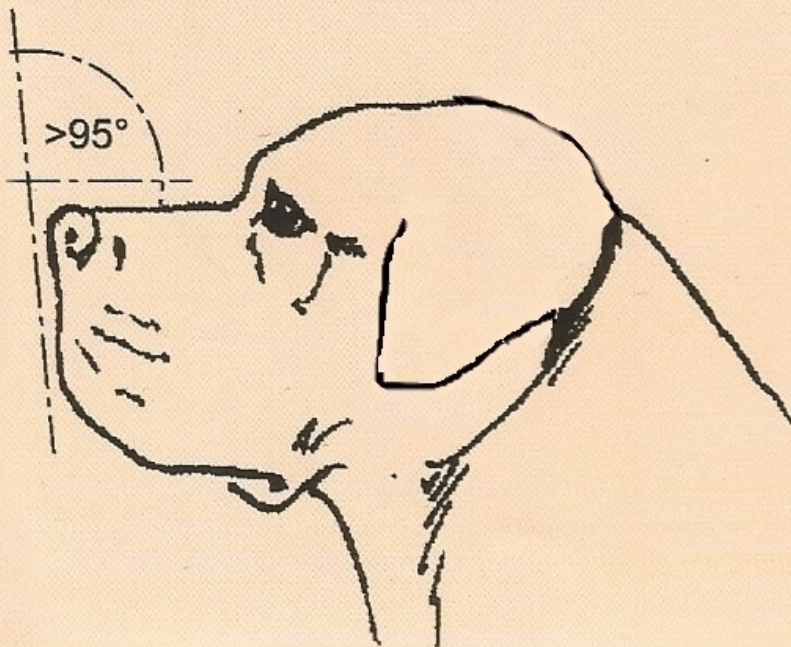
Nosprofilens vinkel



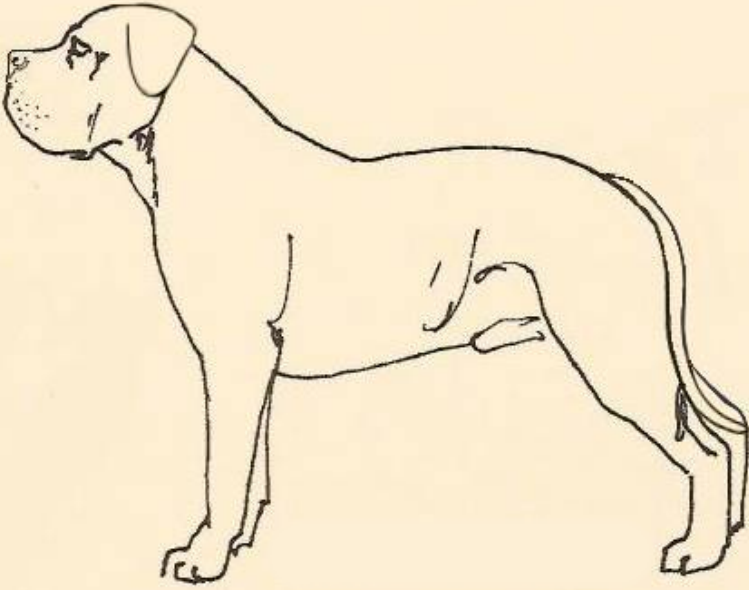
1. Nosryggens linje bildar tillsammans med profilens linje en 90 gradig vinkel. (Korrekt)

2. Nosryggens linje bildar tillsammans med profilens linje en skarpare vinkel. (80 grader eller mindre tolereras så länge huvudet inte blir för "boxerlikt")

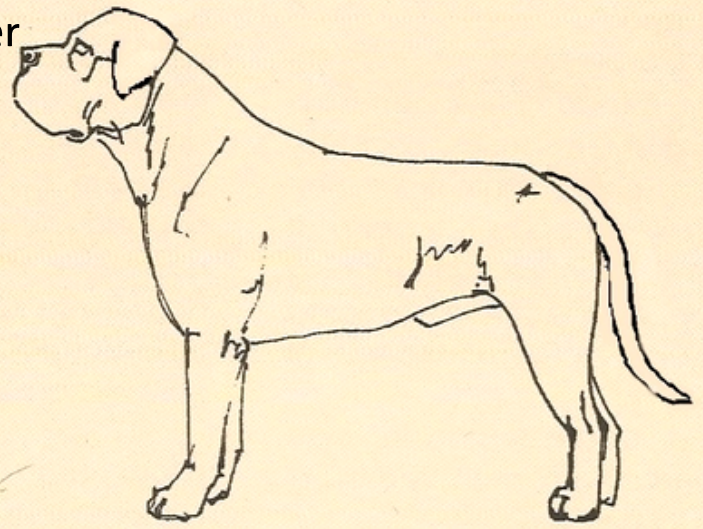
3. Nosryggens linje bildar tillsammans med profilens linje en trubbig vinkel (Ska påverka prissättningen negativt om den är över 95 grader)



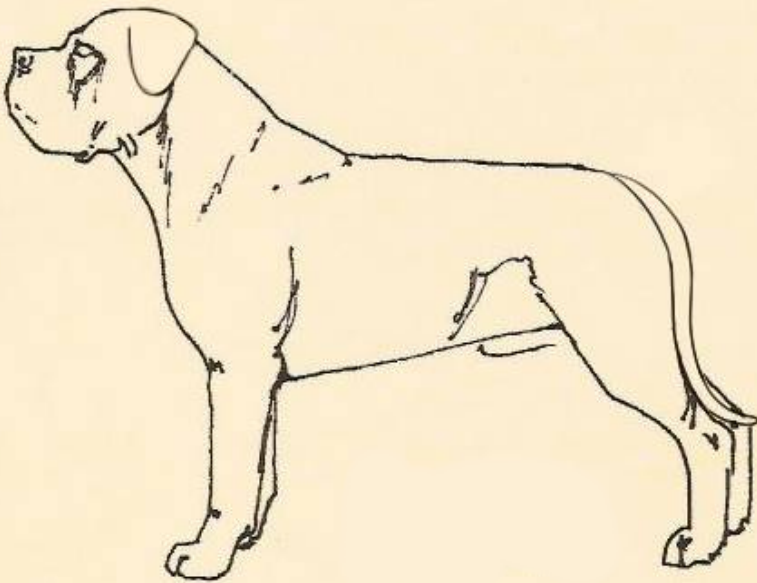
Överlinjer



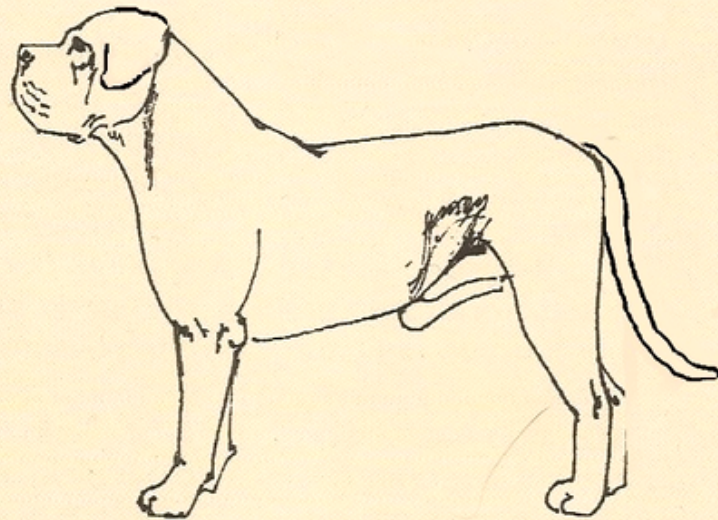
Felaktig överlinje (karp-rygg)



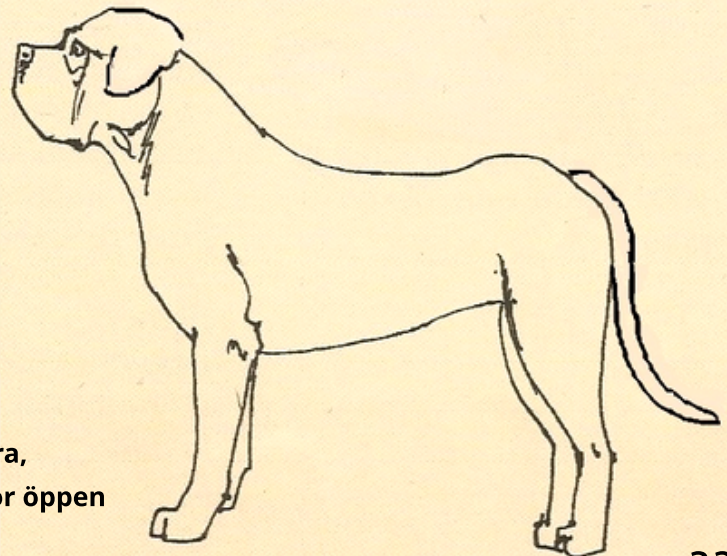
Korrekt stram hållning



Väl kraftig torso med allt för rak underlinje



Tre fel;
Rak skuldra, bakhög & för öppen
vinkel skenben-mellanfot



Fyra fel;
Framskjuten front, rak skuldra,
bakhög, korset uppskjutet, för öppen
vinkel skenben-mellanfot

Från Valp till Vuxen



8 veckor gammal

Junior



cirka 3 år

Junior i rörelser

"Observera att rasen är storvuxen och att kropp och leder ofta behöver tid att utvecklas till fulla."



"...bröstfläcken är i största laget men det har inte hindrat denna flotta hund att vinna på utställning."

Bildserie, valpar



cirka 2 månader



cirka 5 månader



cirka 4 månader



cirka 4½ månad



cirka 4½ månad



cirka 5 månader

Slutord

Vi som har arbetat med raskompendiet för Cane Corso är

Monica Andersson, Sanna Havås & Lena Larsson

Text, bidrag och urval av bilder.

Angelina Larsson;

Layout & sammanställning

Vi vill även tacka våra handledare Karl-Erik Johansson & Carin Åkesson för hjälpen
genom vårt arbete

Ett särskilt tack till er som påbörjade arbetet med kompendiet, Annelee Olofsson och Susanne
Johansson.

Special thanks to:

All of you who have donated photos to us;

*Ali Denis, Manon Zoetemelk, Katja Chtuka, Marjan Scholtz, Mi-leng Chang, Erika Nordenberg,
Nina Gripemark, Helena Leino, Malin Andersson*

Mariano Di Chicco for letting us use sketches from your book
"Cane Corso Italiano".

Elena Ilina for letting us use your color-sketches.



