

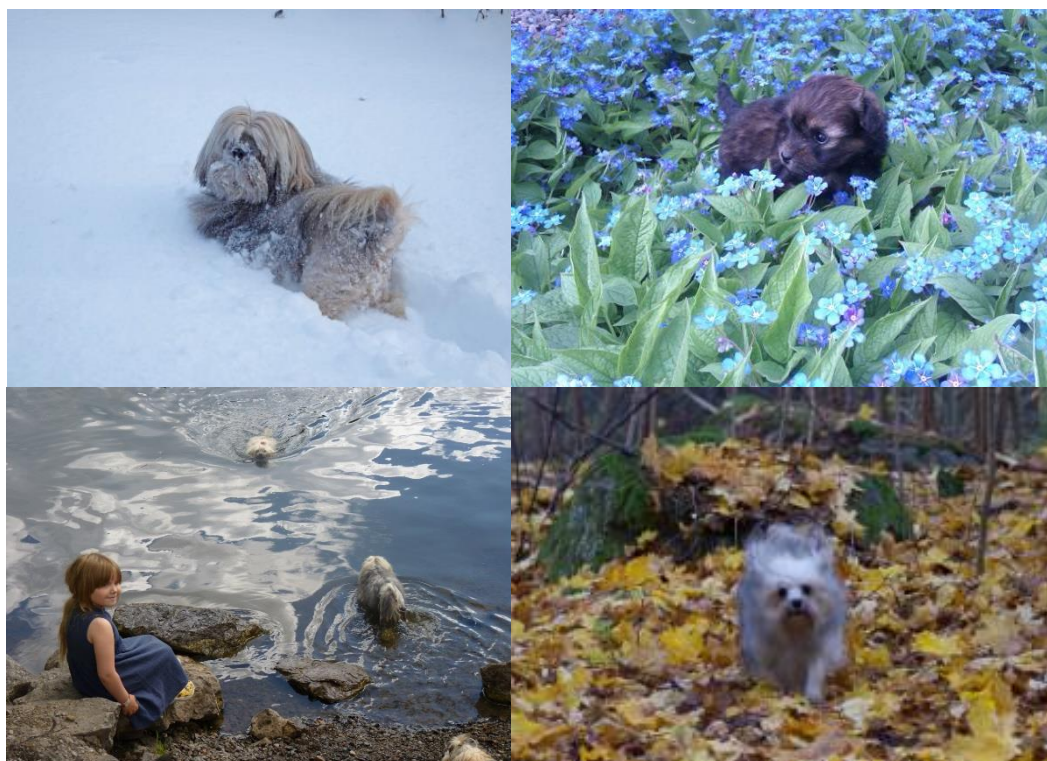


Liewchen

Petit Chien Lion



Raskompendium



Svenska Liewchen Cirkeln
2015



Generellt om rasen

LÖWCHEN, är en sällskapshund som hör till barbichonsläktet dit även Bichon Frisé, Bichon Havanais, Bichon Bolognese, Coton de Tulear och Malteser hör. Klippingen har funnits sedan början. Frankrike räknas som ursprungsland där de heter (Bichon) Petit Chien Lion. Löwchen är en numerärt liten ras, inte bara i Sverige utan i hela världen. 1969 ansågs den, enligt Guinness rekordbok, vara världens mest sällsynta hundras. Men tack vare intresserade och engagerade uppfödare har den överlevt och så sakteliga ökat i antal. Avelsutbyte mellan uppfödarna i olika länder har varit och är av största vikt. Rasen har Frankrike som hemland. Små lejonklippta hundar finns på kopparstick och oljemålningar från medeltiden och framåt. Den första rasstandarden kom 1904. Löwchen är en sann sällskapshund som under 1600- och 1700-talen var populär bland adeln och de franska hoven. Med sitt tillgivna och alerta sätt uppfyller den väl kraven på en sällskapshund, något som också betonas i rasstandarden.

Rasens historia, bakgrund och utveckling

Löwchen, som betyder litet lejon på tyska, är en sällskapshund som har fått sitt namn efter klippingen som också är rasens signum. Det är en gammal ras med anor från 1200-talet. Då Löwchen var en hovhund blev de ofta avporträtterade och från 1300-talet och framåt kan man finna små, lejonklippta hundar avbildade på kopparstick, målningar och i sten. Små lejonklippta hundar var populära vid franska hovet under 1600- och 1700-talet. Vid denna tid hade alltså rasen redan sin klassiska klipping som troligen från början var ett mode - men så praktiskt att det har bestått i flera hundra år. De har säkert roat hoven med sina lustiga lekar och säkert även gjort en del nytta som råttfångare. Man kan ju även tänka sig att de användes som sängvärmare det är de duktiga på än idag!



Tidig Svensk Löwchen tillsammans med Maria Eufrosyne av Pfalz och Magnus Gabriel de la Gardie

Det första beviset på att rasen existerat i Sverige finner vi så tidigt som 1653 då den nederländske konstnären Hendrick Munnichhoven (1630-1664) målade ett porträtt av Magnus Gabriel de la Gardie tillsammans med maken Maria Eufrosyne av Pfalz - vid greveparets fötter leker en liten Löwchen i typisk pose. Magnus Gabriel de la Gardie (1622-1686) var en svensk greve, riksmarskalk, riksdrots, rikskansler och diktare. Han var son till Jacob De la Gardie och Ebba Brahe. Hans fru Maria Eufrosyne, (1625 – 1687) var grevinna av Pfalz och prinsessa av Sverige. Hon var dotter till Johan Kasimir av Pfalz-Zweibrücken och Katarina Vasa och syster till Karl X Gustav. Tyvärr har rasen under denna tid i Sverige inte lämnat något märke av varaktigt slag efter sig. Men tavlan är ju intressant ur historiskt

perspektiv både för Löwchen-entusiaster och även för att man i denna tavla har markerat maken Maria Eufrosynes högre börd genom att maken Magnus Gabriel står ett halvt trappsteg ned.



Med tanke på lejonklippningen har det spekulerats Löffchen skulle ha använts som vattenapportör. Löffchen skulle då precis som pudel och portugisisk vattenhund ha hjälpt fiskarna med att hämta saker, fiskar och nät. Löffchen sägs härstamma från barbeten, en vattenapportör med mycket gamla anor. Dessutom gillar väldigt många Löffchen att simma och apportera så man kan helt klart säga att en Löffchen är en kompis i både vått och torrt.

Detalj från målningen ovan

Rasen blev så småningom omodern och hamnade 1969 i Guinness rekordbok som världens sällsyntaste hundras. Då fanns det ca 40 exemplar kvar ca 20 i Tyskland och de övriga spridda över kontinenten. Före första världskriget visades en del Löffchen på utställningar i Belgien. En stor kennel i Bryssel släppte alla sina hundar lösa under tyskarnas ockupation. Hundarna fångades in av bland annat Madame Bennert. Hon och hennes medhjälpare Dr Rickert, kennel von der 3 Löwen räddade -åriga liv - hon dog 1972. rasen från att dö ut. Madame Bennert hade sedan Löffchen under hela återstoden av sitt 96

Det var först i och med att engelsmännens intresse för rasen vaknade som Löffchen fick ett uppsving; det var Mrs Stenning som importerade de första hundarna dit. Englands första uppfödare blev dock Mrs Banks kennel Cluneen. Hon födde även upp Englands första champion: Cluneen Adam Adamant. Englands första tikchampion, Littlecourt Emma var uppfödd av Mrs McGregor. Emma flyttade senare till Eva och Jan Söderqvist i Sverige. Kennel Littlecourt har betytt oerhört mycket för rasen i Norden

Den första Löffchen i nutid importeras till Sverige 1973 av **Marina Reuterswärd**. Hanen hette NORD UCh **Littlecourt Aquarius** och året efter importerar hon en tik; SE & FIN UCh **Littlecourt Bantam** och dessa två blir föräldrar till den första kullen innehållande fem valpar (2 hanar & 3 tikar) som föds 1975.



Första tiken i nutid i Sverige Ch Littlecourt Bantam, hennes dotter Ch Astraddie från den första Svenskfödda kullen och rasens första Engelska tikchampion Littlecourt Emma som sedermera kom till Sverige.



Tio år efter den första importen, år 1983, bildades rasklubben; **SLC** stod då för **The Scandinavian Löwchen Club**. Klubben var gemensam för Sverige, Norge och Finland. Första utställningen på Lunedet i Karlskoga drog 52 hundar (en otroligt hög siffra då det totala antalet registrerade Löwchen fram till 1983 var 83 stycken i Sverige) Domare var Mrs Freda Mc Gregor kennel Littlecourt. **BIS** blev Int & NORD Ch **Sønnafjellets Eddie Westmount**. SLC har sedan dess anordnat rasspecialer årligen med inbjudna rasspecialister som domare.

Rasen har ofta placerat sig i gruppfinaler på utställningar och Sveriges första gruppvinnande Löwchen blir **Ch Lionheart Femme-Fatale** när hon blir BIG på SKK utställningen i Sätilla 1984, rasdomare var Marianne Furst-Danielsson och gruppdomare var C-J Adlercreutz. Rasen fick sin första och hittills enda Lydnads Champion 1986; SE & NO LCh SE & NO UCh **Lionheart Gustave**, som även tävlade i svenska lydnadslandslaget i både SM & NM. Klubben ombildades, blev nationell och fick anslutning till dåvarande, svenska sällskaps och dvärghundsklubben, SSD. Namnet blev då vad det är idag; **Svenska Löwchen Cirkeln**. 1987 får Löwchen sin första vinnare av *Best In Show* på en officiell utställning i Sverige, en finsk hane vid namn NordCh **Chic Choix Chic Et Noir**. 2008 får rasen sin första Viltspår Champion **Simbaline Bara Blå**.



Ovan: Första gruppvinsten i Sverige vanns av Ch Lionheart Femme Fatale, första Lydnadschampionat togs av Ch Lionheart Gustave och första Viltspårchampionatet av Ch Simbaline Bara Blå. Nedan BISline up från SLCs första utställning 1983 i Karlskoga.





Kommentarer till standard FCI nr 233.
Originalstandard 2004-03-24

Standardtext

Ursprungsland/hemland: *Frankrike*

Användningsområde: *Sällskapshund*

FCI-klassifikation: *Grupp 9, sektion 1.3*

Bakgrund/ändamål: I Amiens katedral från 1200-talet finns två små helt representativa löwchen inristade i sten. Rasens karakteristiska silhuett syns också ofta på 1400-tals gobelänger. Löwchen omhuldades av hovets damer vid huset Bourbon och rasen förekommer ofta på målningar framför allt under 1600-talet. På 1700-talet beskriver den franske naturforskaren Buffon i sitt verk "Histoire naturelle" rasen detaljerat och han understryker dess sällsynthet. Vid samma tid omtalar även Linné rasen. Löwchen kallas också bichon petit chien lion. Den franska rasklubben bildades den 18 november 1947.

Kommentar: Små oftast vita hundar har funnits som sällskapshundar vid främst de europeiska hoven under många hundra år. Särskilt i medelhavsområdet finns uppgifter från antiken om dvärghundar med silkesmjuk lång, vit päls. Gruppen med oftast vita, långhåriga dvärghundar kallas barbichons och dit räknas bl a löwchen. Löwchen utmärker sig i denna grupp bl a för sina många färgvarianter. Sin klippning fick rasen främst för skönhets skull, men också för att den därigenom ansågs fungera bättre som sängvärmare i de kalla slotten. Små lejonklippta hundar har flitigt varit återgivna i konsten. Av barbichonraserna är det endast löwchen som fortfarande klipps i traditionell lejonfrisyr. För inte så länge sedan ansågs löwchen vara en utdöende ras och så sent som i slutet av 1960-talet beräknades antalet individer inte vara fler än ett 40-tal. Med noggrant avelsarbete av rasentusiaster runt om i europa har rasen dock kunnat räddas till eftervärlden.



*Hane med lagom
halslängd på, rak rygg
och korrekt ansatt och
buren svans.*



Standardtext

Helhetsintryck: Löwchen är en liten, intelligent hund, full av liv med ett piggt och mycket vaket uttryck. Helheten är robust med god benstomme och välproportionerlig, kort kropp. Huvudet hålls högt och silhuetten är smärt. Rasen rör sig stolt och beslutsamt vilket understryks av den framklippta, böljande lejonmanen. De partier som inte är nerklippta skall lämnas naturliga och får aldrig formklippas. Lejonklippning är obligatorisk på utställning.

Kommentar: Till kroppsbyggnaden skall en löwchen vara byggd som "normalhunden", absolut inget överdrivet åt något håll! En löwchen skall ha en välutvecklad kropp men får inte ge ett tungt intryck. Detta understryks även i tredje meningen med att silhuetten skall vara smärt. En löwchen ger ett elegant helhetsintryck som, när man sätter händerna under pälsen, gör en förvånad med den välbyggda kropp som döljer sig där. Sedan århundraden har löwchen varit en knähund. Detta innebär att den både storleks- och viktmässigt ska kunna bäras på armen. Vi får inte glömma att löwchen är en dvärghund. Men även hos dvärghundar kan könsprägel vara önskvärd och även om en löwchen ska se söt ut så ska man inte kunna missta sig på vilket kön den har. Traditionell lejonklippning innebär att även frambenen och alla tassar skall vara klippta (se klipp-schema). Huvudhåret klipps inte utan behålls i naturlig längd. En löwchen skall visas så naturligt som möjligt och inte tuperas, mittbenas eller slätkammats. Man får absolut inte formklippa utan pälsen skall ha ett naturligt fall.



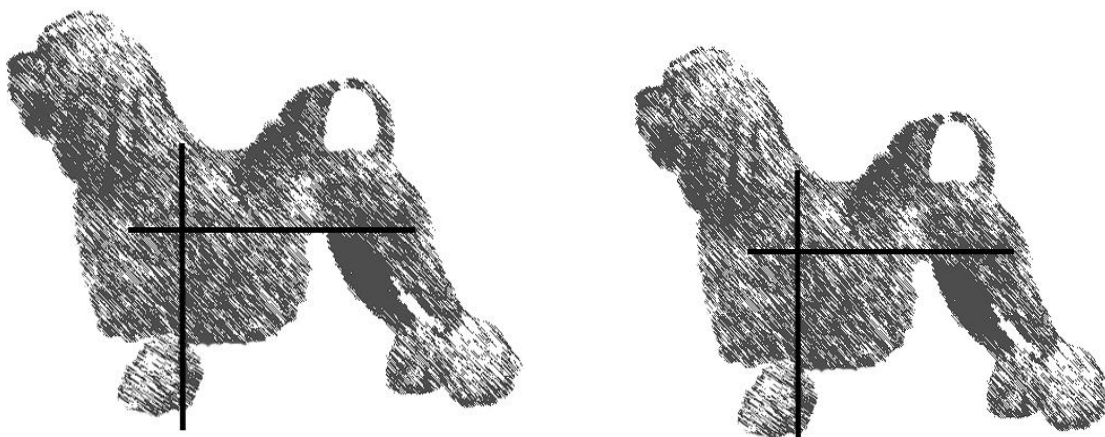
En Löwchen med rätt attityd - alert blick, uppmärksamhet och gärna med svansen viftande.



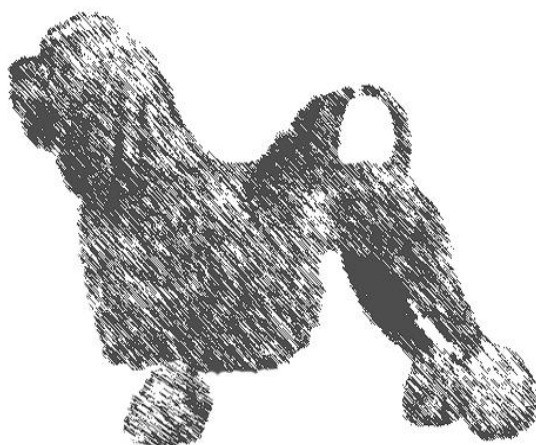
Standardtext

Viktiga måttförhållanden: Löwchen skall vara kvadratisk byggd. Längden på kroppen (från skulderbladsled till sittbensknöl) skall vara lika med mankhöjden. Nospartiets längd skall ungefär motsvara 2/3 av skallpartiets längd.

Kommentar: Detta är nytt i standarden från 2004 vilket innebär att många hundar inte har de exakta kvadratiska måtten. Tidigare har rasfolk sagt att rasen skall ge ett kvadratisk intryck. Detta innebar dock inte exakt lika höjd och längdmått. Det kvadratiske intrycket anses vara viktigare än de exakta måtten. Även under den senaste världskongressen för löwchen diskuterades detta intensivt då det även inom rasens hemland finns olika åsikter om var dessa mått egentligen ska mätas vilket är av avgörande betydelse för hundarnas utseende och då hundar som är för korta och högbenta har börjat dyka upp under senare tid Nospartiet skall alltid vara kortare än skallen. Men ett lika viktigt mått för helhetsintrycket av huvudet är att skallen har bredd. En löwchen skall aldrig se långnosad ut. Det motsatta, ett alltför kort nosparti (1/3), förstör dock även detta uttryck och skall därför inte premieras.



Vänstra hunden är inte helt kvadratisk men ger ändå ett mycket bra kvadratisk intryck. Den högra hunden är däremot helt kvadratisk.



Ovan en hund med svans buren på önskvärd sätt. Huvudproportioner är korrekta och öronen välansatta.



Nedan fyra rastypiska hundar som ger exempel på skillnader i proportioner men som alla har bra huvudproportioner med rastypiskt uttryck, välansatta öron och svansar och med unghundarnas mer voluminösa päls.



Vuxen hane



Vuxen tik



Ung hane



Ung tik



De eftersträvarsvärda proportionerna i huvudet har funnits hos rasen länge vilket illustreras här genom dessa utmärkta huvuden hos två tikar (till vänster) och en hane (längst till höger). De har även en korrekt vågig päls och utmärkt pälslängd



Standardtext

Uppförande/karaktär: Rasen är mycket tillgiven och lydig gentemot sin ägare. Den är uppmärksam, läraktig och trivs i alla miljöer. Rasen håller sig lugn och i bakgrunden när så krävs. Dess rättframma och milda uttryck avspeglar en önskan att vara till lags.

***Kommentar:** En löwchen skall i rörelse bära svansen högt och utstråla framåtanda och glädje. I avslappnat tillstånd kan svansen hänga. Rasen är mycket intelligent och detta speglas i dess uttryck. Den är alert med god uppmärksamhet på sin ägare. Rasen har en livlighet och livsglädje som inte går att missta sig på och det ska den också visa i ringen – inte gå som en zombie! Löwchen skall vara en hund med mycket glädje och dynamik i sin karaktär och det skall därför ses som rastypiskt med viftande svans och ibland även glädjeskutt, detta måste accepteras i utställningsringen. Löwchen är en tålig hund som kan hänga med överallt och som är byggd och musklad för detta ändamål. Den tycker om människor, någon aggressivitet eller skygghet får inte finnas. Den tycker om att få ”tänka själv” och lösa problem. En löwchen har mycket av naturliga instinkter i sig. Ofta läser de kroppsspråk mycket noga när den möter nya människor. En person som kan te sig hotfull undviker den helst och kan till och med få panik om den blir pressad in i en hotfull situation. Ibland ser vi t ex hundar som reagerar på domare som går direkt på bettet utan att hälsa på hunden först.*



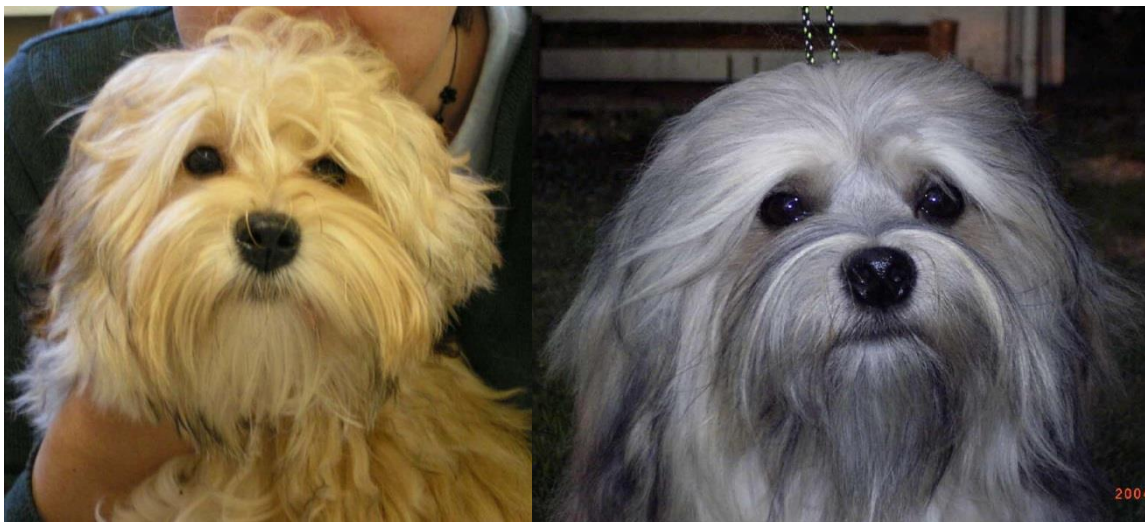
Löwchen är en pigg och lekfull hund - när hunden står alert eller i rörelse ska svansen bäras högt och hunden utstråla framåtanda och glädje men i avslappnat tillstånd kan svansen hänga. Unghundar som här på bilden kan när de byter från valp till vuxenpäls ha något kort och flygig päls under den perioden. Foto Åsa Lindholm



Standardtext

Huvud: Huvudet skall vara relativt kort och tämligen brett högst upp på hjässan fram till nospartiet. Huvudet skall bäras högt.

*Kommentar: Huvud och uttryck är **mycket** viktigt hos en löwchen. Huvudet ska vara väl utfyllt under ögonpartiet och nosen får absolut inte vara snipig. Det får absolut inte påminna om ett terrier- eller pudelhuvud! Det högt burna huvudet ger en stolt hållning.*



Utmärkt huvud och uttryck på ung hane

Utmärkt huvud och uttryck på vuxen hund.

Standardtext

Skallparti Skallen skall vara ganska flat och lika bred som lång

Stop Stopet skall vara måttligt markerat

Nostryffel Nostryffel skall vara svart, utom hos hundar med brun eller urtunnad pälsfärg. Hos dessa skall nostryffeln vara mörkbrun. I bägge fallen är fullständig pigmentering obligatorisk. Nostryffeln skall ligga väl i linje med nospartiets förlängning.

Kommentar: Nostryffeln skall vara brun på brunpigmenterade hundar, nosfärgen måste harmoniera med pälsfärgen, då ljusare pälsar ger ljusare nos, som hos alla andra raser med tillåten leverfaktor. Rosa nostryffel är inte godkänd vare sig hos svart- eller brunpigmenterade hundar.

Standardtext

Nosparti Nospartiet skall vara ganska brett och ha rak nosrygg.

Kommentar: Nospartiet skall vara väl utfyllt liksom kinderna. Underkäken skall vara välutvecklad. Nospartiet får varken vara eller ge intryck av att vara långt.





Utmärkta huvuden hos tikar i ökande ålder från valp till vuxen

Standardtext

Läppar Läpparna skall vara väl åtsmitande och svarta utom hos hundar med brun och urtunnad pälsfärg där läpparna skall vara mörkbruna.

Käkar/tänder Bettet skall vara ett starkt och fullständigt saxbett. Avsaknad av P1:or tolereras.

Ögon Ögonen skall vara placerade så att blicken riktas rakt fram. De skall vara stora, mycket mörka, runda och sitta väl isär. Ögonkanterna skall vara fullständigt pigmenterade.

Kommentar: Ögonen skall sitta brett ifrån varandra. De får absolut inte vara mandelformade, små eller ljusa i färgen vilket ger helt fel uttryck. Att titta in i ett typiskt löwchenansikte skall göra en vänligt stämd och mjuk i hjärteroten. Det korrekta mjuka, vänliga och kloka uttrycket kommer bara fram med runda, stora och mörka ögon. Observera att stora ögon skall vara relaterad till löwchen och inte jämföras med hos vissa raser där problem kan uppstå för att ögonen är så stora eller utstående. Så är inte fallet med löwchen.

Standardtext

Öron Öronen skall vara lågt ansatta (i nivå med ögonen) De skall vara måttligt långa och nå ungefär till halva nospartiet om man för dem framåt. De skall vara hängande och väl behårade. Behängen skall nå åtminstone till nostryffelns spets.

Kommentar: Öronen skall inte på något sätt stå ut utan vara platt hängande vid huvudet. För högt ansatta eller utstående öron påverkar hundens rastypiska huvud och uttryck negativt.





Exempel på hanar med rastypiskt huvud och uttryck.





Exempel på tikar med rastypiskt huvud och uttryck



Standardtext

Hals: Halsen skall ha god längd, vara lätt välvd och harmoniskt övergå i skuldror och manke

Kommentar: Det viktigaste är inte att ha en så lång hals som möjligt men däremot är halsansättningen mycket viktig! Det är halsens resning som ger huvudet dess stolta hållning. En väl tillbakalagd skuldra som sedan i överlinjen vackert övergår till halsens resning ger det helhetsintryck som eftersträvas på rasen. Halsen står även i proportioner till ryggens längd. Det är svårt att få en lång hals till en kort rygg.

Standardtext

Kropp:

- Överlinje Överlinjen skall vara plan
- Ländparti Ländpartiet skall vara kort, brett och muskulöst.
- Bröstkorg Bröstkorgen skall vara väl utvecklad och nå till armbågarna.
- Underlinje Buklinjen skall vara väl uppdragen.
- Svans Svansen skall vara ansatt en aning lägre än rygglinjen. Svansen skall bäras graciöst böjd över ryggen utan att vidröra den. Enbart dess plym får beröra ryggen, såväl i stående som i rörelse.

Kommentar: En löwchen skall vara kort från skuldra till höfter men ha en rejäl välutvecklad bröstkorg och alltså kort ländparti. Obalanserad är en hund med för korta ben till kroppens volym och längd. Oproportionerlig är en löwchenkropp med för kort bröstkorg och för lång länd.

Uppdragen buklinje innebär inte att en löwchen skall se ut som en vinthund. Med detta menas att buklinjen skall vara väl markerad och inte lika djup som bröstkorgen.

Ofta kan en hund se lång ut men ha korrekta proportioner – längden är då inte egentlig längd utan ett alltför framskjutet skulderparti och avsaknad av förbröst. Rygglinjen skall vara stark och plan.

Svansen skall vara medellång och bäras över ryggen (som ett "tekopphandtag").

Löwchen ska ha en rörlig svans, den ska kunna både höjas och sänkas. För en korrekt svans gäller att den är tämligen högt ansatt, att korset inte är för långt och/eller för sluttande. Fallande kors stör helhetsintrycket och påverkar bakbensrörelserna som blir korta med dålig avspark. Detta skall ej premieras!

Standardtext

Extremiteter:

- Framställ:** Frambenen skall vara väl ställda
- Skulderblad Skulderbladen skall vara väl sluttande, rörliga och välmusklade.
- Armbåge Armbågarna skall ligga väl an mot kroppen.
- Mellanhand Mellanhänderna skall vara korta och framifrån sett raka. De skall vara något snedställda från sidan sett.
- Framtassar Tassarna skall vara små och runda med väl slutna och väl välvda tår.



- Bakställ:** Bakbenen skall vara väl ställda
- Lår** Låren skall vara muskulösa, lårbenet skall vara lika långt som underbenet. Sittbensknölen skall vara något framträdande.
- Underben** Underbenen skall vara muskulösa och lika långa som lårbenen.
- Has** Hasorna skall vara tämligen starka och mätt från hälbensutskottet skall de befinna sig på en höjd som motsvarar ungefär $\frac{1}{4}$ av mankhöjden. Hasorna skall vara normalt vinklade.
- Mellanfot** Mellanfötterna skall vara robusta och lodrätt ställda.
- Baktassar** Baktassar som framtassar.

***Kommentar:** Frambenen skall vara raka med lätt benstomme. Med lätt menas fin men inte tunn benstomme. En alltför grov benstomme förstör helhetsintrycket. Förväxla inte en för grov benstomme med välmusklade ben. Hunden skall ge ett lätt intryck men ha en välutvecklad kroppsbyggnad. Den skall vara välvinklad fram och bak. Bakbenen skall vara välmusklade och välbalanserade. En grov benstomme med ett kort underben med alltför låg has är ett allvarligt fel som dessutom ger felaktiga proportioner. Observera att en övervinklad hund precis som en hund med ett alltför rakt bakställ inte skall prioriteras. Välmusklade lår tillsammans med välmarkerade sittbensknölar och ett korrekt kors ger den karakteristiska runda rumpan som är önskvärd för att ge den rätta silhuetten.*

Standardtext

Rörelser: Rörelserna skall vara livliga, energiska, ha god räckvidd och vara parallella. Huvudet skall bäras stolt under rörelse.

***Kommentarer:** Rörelserna skall vara fria och lediga med spänst i steget. En korrekt konstruerad löwchen har drive i stegen. Den ska inte ha hackneyrörelser. Lösa och vevande frambensrörelser förekommer inom rasen och bör påpekas i kritiken. Förmildrande omständigheter kan vara en ung hund som ännu inte stabiliserat sig. Värre än detta är ändå en smal utvecklade front som ger alltför trånga rörelser. Det är inte alltför ovanligt att vi ser bakbensrörelser som är alltför breda eller trånga.*



Rastypiska rörelser med drive, glädje och fart



Standardtext

Päls:

Pälsstruktur Pälsen skall vara silkesaktig, lång, vågig och tät. Underull får inte förekomma.



Korrekt vågig päls.



Felaktig för krullig päls.



Kommentar: Kvaliteten på pälsen skall prioriteras och inte längden. En löwchen skall ha en ganska lång päls och behöver alltså inte ha mycket längd på pälsen. En för lång päls förstör lejonsilhuetten, men en alltför kort päls är inte heller önskvärd. Pälsen skall vara mjuk och silkig, men tåla normalt slitage som t ex skogs promenader ger. Förutom lockig eller krusig är inte heller tunna och raka pälsar önskvärda.

En löwchen skall inte ha underull men detta skall inte blandas ihop med dubbelpäls. I den dubbla pälsen ses ingen skillnad på pälsstrån med blotta ögat när man tittar i botten, men det är den något mjukare pälsen som gör den korrekta fyllnaden i pälsen. En löwchen utan dubbelpäls får en tunn platt liggande päls som inte är önskvärd. Den något mjukare pälsen upptäcker löwchenägare när man kammar hunden, det är den som hamnar i kammen och även ger upphov till de förtretliga tovor som kan uppstå närmast huden och är lätt att missa i en ytlig kamning.

Inom rasen existerar även korthåriga (smooth coated) exemplar som kan dyka upp då och då i kullar men dessa kan inte ställas ut.



Tik och hanvalp notera att pälsen växer ut väldigt jämt och nästan kan se formklippt ut på valpar och juniorer.



*Tik och hane juniorer med päls på utväxt fortfarande med valpig volym och jämn utväxt
Alla med huvud och uttryck typiska för rasen*





Vuxen hane och vuxen tik med korrekta proportioner, vågig päls av bra längd med utmärkta huvuden och uttryck.

Standardtext

Färg Alla färger och färgkombinationer är tillåtna.



Några exempel på rasens många färgvarianter

Standardtext

Storlek/vikt:

Mankhöjd 26-32 cm. +/- 1cm tolereras

Vikt ca 6 kg

***Kommentar:** Ingen idealhöjd för hane eller tik finns. Viktigare än storleken är helhetsintrycket och harmonin i höjd och längd. Hunden får inte vara lågställd. Viktangivelsen är svår att ta till sig då mankhöjden varierar så stort. En 6 kilos hund på 25cm ger ett helt annat intryck än en på 33cm! Gamla angivelsen på 4-8 kg är mer korrekt.*



Fel: Varje avvikelse från standarden är fel och skall bedömas i förhållande till graden av avvikelse och dess påverkan på hundens hälsa och välbefinnande.

Diskvalificerande fel:

- Aggressivitet eller extremt skygg.
- Hund som tydligt visar fysiska eller beteendemässiga abnormiteter skall diskvalificeras.
- Helt eller delvis avpigmenterad nostrifyffel, läppkanter eller ögonkanter; annan pigmentfärg än svart, alternativt annan pigmentfärg än mörkbrun för hundar med brun eller urtunnad pälsfärg.
- Uppnäsa
- Avsaknad av en eller flera incisiver eller en hörntand.
- Avsaknad av två tänder oavsett om det är i rad eller inte (P2, P3 samt den undre P4).
- Avsaknad av P4 i överkäken eller M1 i underkäken eller annan molar utom M3.
- Över- eller underbett.
- Ögon som är små, mandelformade, utstående, för ljusa eller blå.
- Entropion, ektropion.
- Öron som är för korta eller som saknar behäng.
- Svans som är ringlad.
- Päls som är lockig, för kort; päls som inte är vågig.
- Allvarliga anatomiska missbildningar.

***Kommentar:** Från punkt 3 och framåt under diskvalificerande fel bör snarare anses som Fel eller allvarliga fel. En del av ovanstående diskvalificerande fel kan bli en katastrof för rasen! Tyvärr är inte bedömningssystemet lika i Frankrike; man kan inte diskvalificeras i den mening vi använder det. De flesta av ovanstående punkter borde i vårt bedömningssystem hamna under fel eller allvarliga fel. Diskussioner förs med den franska rasklubben av rasentusiaster i hela världen. Men fram till nästa standardrevidering är rasen helt beroende av domarnas sunda förnuft! Att t ex slänga ut en i övrigt mycket rastypisk hund med 0 i pris för saknad premolar är mycket hårdare än i någon annan dvärghundsras! Vad är en för kort päls? För ljusa ögon? Löwchenuppfödare över hela FCI-världen står samlade och ber domare av rasen att bedöma ovanstående punkter i förhållande till övriga kvaliteter på hunden. Vår avelsbas är liten och detta kan annars få förödande konsekvenser för rasen.*

Nota bene: Hund får ej prisbelönas om den är aggressiv eller extremt skygg eller om den har anatomiska defekter som menligt kan påverka dess hälsa och sundhet.

Endast funktionellt och kliniskt friska hundar med rastypisk konstruktion skall användas till avel.

Testiklar: Hos hanhundar måste båda testiklarna vara fullt utvecklade och normalt belägna i pungen.





Kommentar

Sammanfattning: En glad rastypisk liewchen med viftande svans och det rätta uttrycket är det som får en raskunnig att le. Idag prioriteras ofta flashiga hundar på utställning. En rastypisk liewchen är inte flashig i samma benämning som pudel eller malteser. Detta har inte högsta prioritering! En moderat lång men välansatt hals, bra resning, vackert rastypiskt huvud och uttryck, medellång luftig päls och välgående rörelser är långt mer viktiga än all flashighet. En vacker liewchen är en välbalanserad individ med de rätta rasdetaljerna.

Några exempel på bra rasrepresentanter för liewchen





Klippschema Löwchen

Godkänd av SKK som bilaga till rasstandard

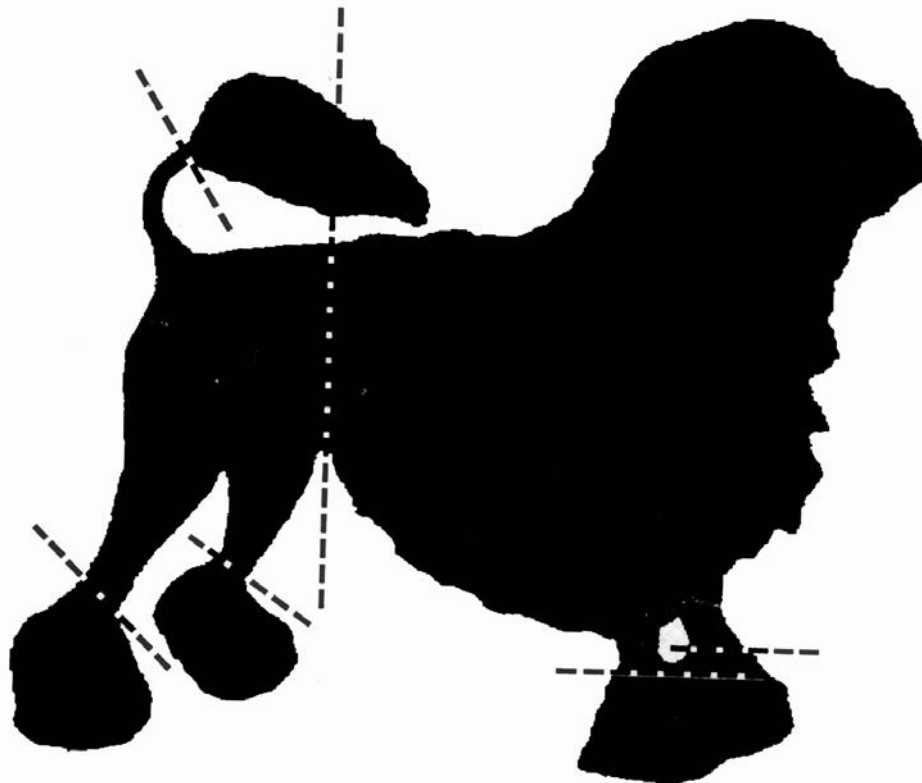
Nedanstående klipps kort med maskin:

- Fram till bakre revbenet
- Övre delen av alla benen samt tassarna.
- 1/2 - 2/3 av svansen

Övrig päls får ej röras med något vasst redskap.

Dvs absolut ingen formklippning !

Undvik kamma "bena".



Ovanstående klippschema är den enda klippningen som är godkänd. Formklippning i den långa pälsen, oklippta framben eller tassar ska inte premieras.

Rasen är inte upptagen i de särskilda rasspecifika domaranvisningarna (SRD).



Sammanställt av
Lena Olsén för
Svenska Löwchen
Cirkeln

