

Domarkompendium -Finsk lapphund-



Kompendium skapat av SLK och SRFL i
samarbete för domarkonferensen 2022-10-01

Inledning



En rasstandard innehåller inte hela receptet för att konkretisera vad en finsk lapphund är och skall vara. Kompendiet är tänkt att fylla den ingrediensen som saknas.

Finsk lapphund är en relativt ny ras och det typas fortfarande in samehundar. Rasstandarden har medvetet gjorts inte allt för detaljerad och även ganska tillåtande. Trots detta så är de allra flesta individer så pass rastypiska så att de lätt är igenkänningsbara som finsk lapphund. Rasens bakgrund där lapsk vallhund och finsk lapphund ursprungligen räknades som samma ras gör att det än idag finns individer som påminner om lapsk vallhund.

Det är viktigt att tänka på att finsk lapphund är en samisk arbetshund, skapad för vårt nordiska klimat. Det är viktigt med starka tassar, tillräckligt långa ben och vinklar som ger ett lätt, effektivt steg. Pälsen skall vara riklig men av den rätta, smuts och väteavstötande kvalitén.

En finsk lapphund upplevs till sin storlek som en grov hund men får aldrig upplevas som tung. En stor del av det som gör den finska lapphunden så populär är den variation som finns i rasen när det gäller både utseende och färger. Det är något att slå

vakt om, det tyder på viktig genetisk variation. Även om vissa färger är mer estetiskt tilltalande är det så mycket viktigare att döma hunden bakom färgen.

I RAS för finsk lapphund går det att läsa:

” Vi ska sträva efter en funktionell exteriör anpassat till hundens ursprung som vallande spetshund. Särskilt avseende ska fästas vid funktionsbehoven i förhållande till den lappländska miljön och dess klimat. Helhetsintrycket ska ge bilden av en kraftigt byggd hund i förhållande till sin storlek. Den ska ha strävt långt täckhår som skyddar mot väta och smuts och därtill en tät och riklig underull som isolerar mot köld och värme.”

” En finsk lapphund är en långhårig, kraftig och nästan kvadratisk hund med effektiva och vägvinnande rörelser. Moderata vinklar, parallella ben och väl samlade tassar gör det möjligt att arbeta under många timmar och i ett hårt klimat. Sporrar förekommer. Det förekommer en del exteriöra svagheter hos rasen om man ser till domarnas utlåtanden på officiella utställningar. Om man ska göra en generell sammanställning av bland de vanligaste bristerna: lång kropp, tunn snipig skalle, bristfälligt stop, lågställdhet, lågt ansatt svans, bristfälliga vinklar och sluttande kors.”



Rasstandard finsk lapphund

Ursprungsland/ hemland

Finland

Användningsområde

Ursprungligen vall- och vakthund i arbetet med renskötsel. Numera även populär som sällskapshund

FCI-klassifikation

Grupp 5, sektion 3:4

Bakgrund/ändamål

Samerna har under århundraden använt hundar som liknar finsk lapphund till att valla och vakta renar i norra delen av Fennoskandia och Ryssland. Finska Kennelklubben fastställde den lapska vallhundens första rasstandard 1945. Namnet ändrades till lapphund 1967. Rastypen stabiliserades under 1970-talet och standarden har modifierats flera gånger. Rasnamnet ändrades återigen 1993, nu till finsk lapphund. Rastypen har snabbt harmoniserats och numera är rasen mycket populär främst som sällskaps- och hobbyhund i hela Finland.

Helhetsintryck

Finsk lapphund skall vara något under medelstorlek, kraftigt byggd för sin storlek och något längre än mankhöjden. Pälsen skall vara lång och tät

Viktiga måttförhållanden

Bröstkorgens djup skall vara ungefär hälften av mankhöjden. Nospartiet skall vara något kortare än skallen. Skallen skall vara något längre än den är bred; skallen skall vara lika bred som den är djup.

Uppförande/karaktär

Rasen skall vara intelligent, modig, lugn och foglig. Den skall vara vänlig och tillgiven.

Kommentar- användningsområde & bakgrund/ändamål: Rasen är först och främst en aktiv sällskapshund, men det finns det individer som fortfarande används som renvallare. Det är viktigt att ha detta ändamål i åtanke när finsk lapphund bedöms. Även om rasen är ung som ras och har ett gemensamt ursprung med den lapska vallhunden så ska det finnas en distinkt skillnad mellan raserna.

Kommentar-helhetsintryck: En finsk lapphund skall aldrig upplevas tunn eller spinkig. Pälsen bidrar till att hunden upplevs grov och maffig, den ska dock aldrig vara tung. Grovleken skall främst finnas i bentsomme och huvud. Känn igenom hunden ordentligt då pälsen kan lura ögat.

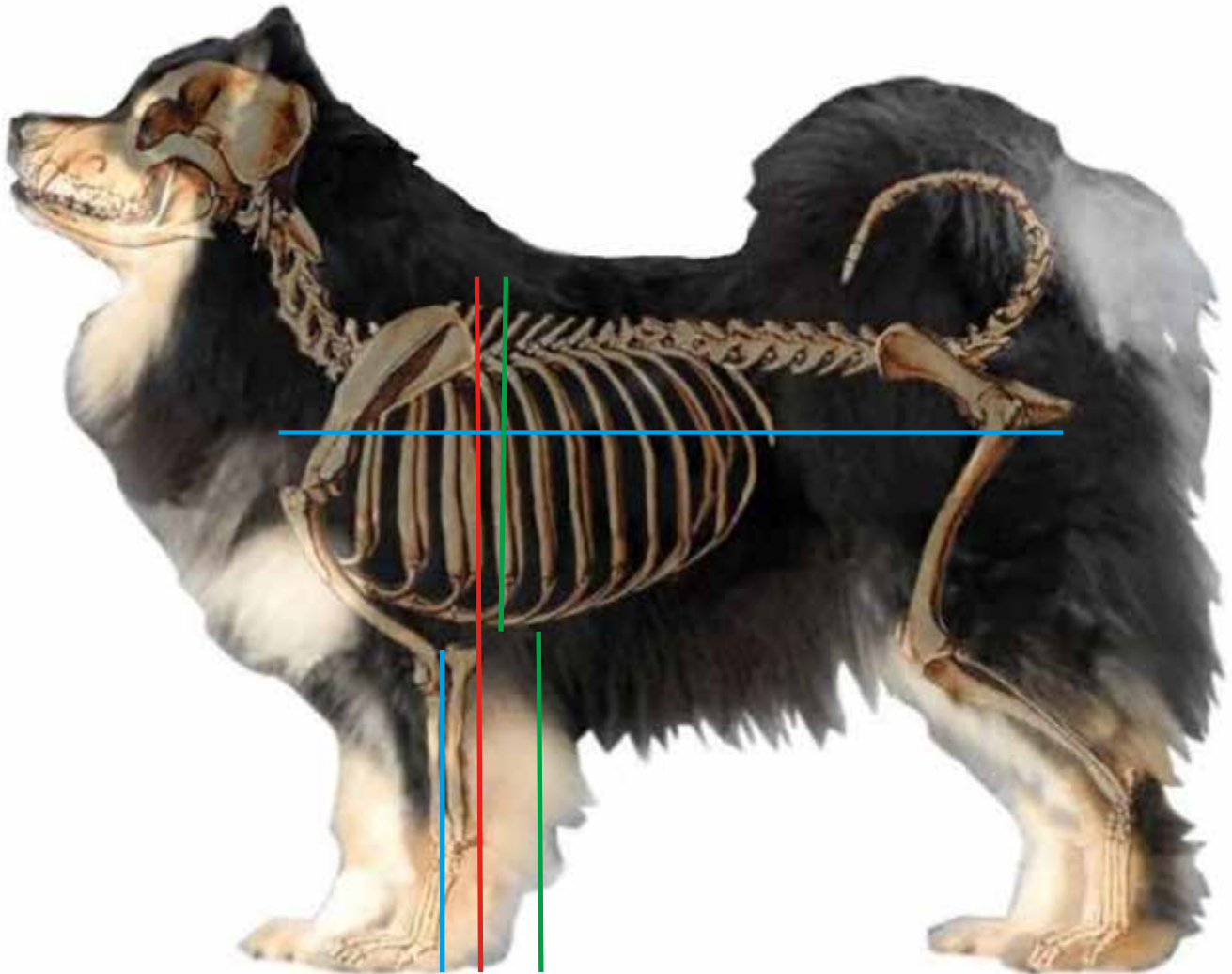
Den finska lapphunden skall varken vara högställd eller lågställd. Den vanligaste felet när det gäller proportioner är att hunden är för kort på grund av för kort bröstkorg/rygg eller för lång på grund av en för lång länd.

Kommentar viktiga måttförhållanden: Det är en viktig detalj att bendelarna inte skall vara för korta, men inte heller för långa. Med rasens ursprung i åtanke så behövs benlängd för att utföra sitt arbete i djup snö. Standardens skrivning om bröstkorgens djup, ger också information om att benens längd skall vara ungefär hälften av hundens mankhöjd. Även intrycket av benens längd påverkas av underlinjens päls, så använd händerna för att känna var bröstkorgen slutar.

Kommentar uppförande/karaktär: Det är otypiskt med individer som är reaktiva och utåtagerande mot andra hundar eller människor. Rasen beskrivs ofta som ödmjuk. Det innebär att den är vänlig och snäll men aldrig ängslig.



Grupp 5
FCI-nummer 189
FCI-standard på engelska publicerad 2016-10-12
FCI-standard fastställd av FCI General Committee 2016-09-30
Översättning fastställd av SKKs arbetsgrupp för
standardfrågor 2017-09-13



Lägg märke till de lågt ansatta haserna och den korrekta pälsen med täckhår som står ut från kroppen. Pälsen skapar en illusion av mer tyngd och massa än hunden egentligen har. Använd händerna för att känna var bröst-korg slutar och var armbågen tar vid.

Rött sträck markerar hundens totala mankhöjd. Grönt är halva mankhöjden. Blått är cirka bröstbensknopp till . sittben samt benlängd från mark till ovankant på armbåge.

Huvud/skallparti

Huvud

Huvudet skall ha kraftiga drag och vara tämligen brett.

Skallparti

Skalle

Skallpartiet skall vara brett med något välvd hjässa. Pannan skall vara tämligen välvd och pannfåran tydligt markerad

Stop

Stopet skall vara tydligt markerat

Ansikte

Nostryffel

Nostryffeln skall vara svart eller brun, i harmoni med pälsfärgen.

Nosparti

Nospartiet skall vara kraftigt, brett och rakt. Det skall såväl ovanifrån som från sidan sett vara jämnt, men endast svagt avsmalnande.



Kommentar huvud

Det finns både för tunga och för lätta huvuden i rasen.

Kommentar skalle

Skallen skall vara något längre än den är bred. Skallen skall vara lika bred som den är djup. Använd gärna dina händer och försäkra dig om huvudets förhållande. Det är vanligt med tunna, långa skallar vilket inte är typiskt i rasen.

Hjässan skall vara något välvd, med tydlig mittfåra. Det finns individer med för mycket välvning på skallen vilket gör skallen för rund och kort, det är ett fel som skall kommenteras då det är en form av övertypning.

Kommentar stop

Stopet skall inte vara så kraftigt markerat att det blir 90 graders vinkel eller till och med konkavt. Det är vanligt med individer som har allt för flacka stop.

Kommentar nostryffel

Det förekommer nosar med två färger, det är inte ett fel då det hör ihop med hundens teckning och är i harmoni med teckningen.

Kommentar nosparti

Den finska lapphunden har en nosform som kan beskrivas som nästan fyrkantig. Den skall bara vara svagt avsmalnande mot nosen. En kraftig underkäke hjälper till att skapa den fyrkantiga känslan. Tänk också på nosens längdförhållande. Den får inte vara för lång, men inte heller för kort. Skallens och nosens linjer skall vara parallella. Det förekommer individer som har uppnäsa (konkav nosrygg), det är ett fel som ofta hänger ihop med för kort nos och för rundad skalle. Detta är ett fel som skall kommenteras, då det är en form av övertypning.



Tik med välformat huvud, vänligt uttryck och välformade väl behårade öron av bra storlek.



Tik och hane med välformade huvuden med bra form och utfyllnad av nos samt det korrekta vänliga uttrycket. Bra pigmentering och ögonfärg i harmoni till deras färg.

Läppar

Läpparna skall vara strama

Käkar/tänder

Käkarna skall vara kraftiga. Saxbett.

Kinder

Okbågarna skall vara tydligt markerade.

Ögon

Ögonformen skall vara oval och färgen mörkt brun eller i harmoni med pälsfärgen. Uttrycket skall vara mjukt och vänligt

Öron

Öronen skall vara medelstora, helt eller delvis upprättstående. Det är fullt acceptabelt att ett öra är helt upprätt och det andra halvt upprätt. Öronen skall vara brett ansatta, tämligen breda vid basen, trekantiga och mycket rörliga. Även insidan av öronen skall vara täckta av päls.



Tik med vackert huvud, välfomade ögon, bra utfylld nos med väl utvecklad underkäke/haka.

Kommentar läppar

Det förekommer individer med hängande/lösa läppkanter. Det är ett fel som ofta hänger ihop med att hunden har för mycket lös hud.

Kommentar käkar/tänder

Ett tångbett är acceptabelt, speciellt på äldre hundar. Breda käkar är önskvärt men ovanligt.

Kommentar ögon

Ögonfärgen ska vara så mörka som möjligt i harmoni med pälsfärgen. Det är viktigt att ögonen inte är för ljusa, det ger helt fel uttryck. Blå ögon är inte acceptabelt.

Det blir allt vanligare med runda ögon på rasen, det är ett fel som även det påverkar hundens rastypiska uttryck. Allt för sneda ögon är också ett avvikelse. Den finska lapphunden skall ha ovala ögon.

Det mjuka, vänliga uttrycket är den finska lapphundens signum. Det påpekas ibland att hanhundar med det korrekta uttrycket inte är tillräckligt maskulina, men även en hane skall ha det klassiska vänliga uttrycket.

Kommentar öron

Till skillnad mot många andra spetsar så är det korrekt med relativt brett ansatta öron. Tätt ansatta öron som påminner om jaktspets felaktigt. Öronen skall vara kraftigt behårade för att skyddas mot knott och kyla.

Tänk på att så kallade mjuka öron och tippöron är helt accepterat på rasen. Det är även typiskt för rasen att öronen är rörliga och att de ödmjukt läggs bakåt när kontakt tas med hunden.



Två underbara tikhuvuden som visar det korrekta vänliga uttrycket och ögonfärg i harmoni med sin färg. Båda har glasögon vilket är en ganska vanlig och typisk teckning för finsk lapphund som kan göra att ögonen ser rundare ut än de är.



Två typiska hanar med vackra huvud, mörka ögon och korrekt ögonform. Den till vänster lite äldre och den till höger lite yngre. Vilket syns genom att huvud och nos inte ännu fått sin slutliga bredd.



Ovan till vänster: Två utmärkta finska lapphundar. Båda väl könspräglade, där hanen har tippöron och tiken ståndöron. Båda har vackra huvuden, bra benstommar och korrekt vädertålig päls.

Ovan till höger: Vackert maskulint huvud med utmärkt öronform och storlek. Bra bredd på nos och käke och skallens mittfåra och okbågar syns tydligt.



Fyra hanar i junior till unghundsålder med lite olika utveckling av sina huvuden. Det är vanligt att unga individer inte riktigt vuxit i sina öron och bär dem lite tätare då huvudet inte har breddat klart. Här finns även några med lite väl stora/långa öron, alla är dock väl behårade.

Hals och kropp

Hals

Halsen skall vara medellång, kraftig och täckt med riklig päls.

Kropp

Manke

Manken skall vara muskulös, bred och endast svagt markerad.

Rygg

Ryggen skall vara stark och plan.

Ländparti

Ländpartiet skall vara kort och muskulöst.

Kors

Korset skall vara medellångt, välutvecklat och endast svagt sluttande.

Bröstkorg

Bröstkorgen skall vara djup, inte särskilt bred men tämligen lång och nästan nå till armbågarna. Revbenen skall vara något välvda. Förbröstitet skall vara tydligt men inte särskilt framträdande.

Underlinje och buk

Buklinjen skall endast vara svagt uppdragen.

Kommentar hals

Finsk lapphund skall ha en medellång hals, ibland döljs den i mycket päls på manken och ibland är den kort eftersom skuldra är allt för framskjuten. Använd händerna om du känner dig osäker vad som döljs under pälsen.

Kommentar rygg

Det är viktigt att hunden har en stark rygg som även är stabil i rörelse. Ryggen skall inte vara för kort.

Kommentar ländparti

Det är vanligt med en för lång länd, som ibland även är välvd. Detta är ett fel som påverkar hundens funktion negativt.

Kommentar kors

Det är vanligt med allt för branta kors, Vilket är ett allvarligt fel vilket påverkar hundens rörelser och hållbarhet. Hunden får ett kort baksteg som saknar drive.

Kommentar bröstorg

Kontrollera att bröstorgren inte når nedanför armbågen. Många individer där benen ter sig korta har istället allt för djup bröstorg. Ha alltid rasens ursprungliga användningsområde i åtanke. Det är en vallhund och skall ha en rymlig bröstorg som varken är för bred eller djup. En tunnformad bröstorg påverkar en vallhunds förmåga att snabbt byta riktning negativt.

Kommentar underlinje och buklinje

En tillräcklig lång bröstorg med ett lagom långt bröstben ger den typiska svagt uppdragna buklinjen. Tyvärr är många lapphundar överviktiga. Det kan ibland vara svårt att skilja en kraftig underull från fett, så använd händerna och palpera hunden.

Svans

Svans

Svansen skall vara tämligen högt ansatt, medellång och täckt med riklig, lång päls. På svansspetsen kan finnas en J-formad böj. När hunden rör sig skall svansen vara ringlad över ryggen eller mot sidan, i vila får svansen hänga.



Hund av utmärkt typ med rastypisk behåring och J-formad böj på svansspetsen. Svansens totala längd uträdd bör nå ungefär till hasen.

Kommentar svans

Notera att svansen kan både bäras ringlad över ryggen eller mot sidan. Svansen skall inte vara hårt rullad.

När hunden står stilla får svansen bäras hängande.

Svansen skall vara väl behårad med kraftig, lite strävare päls som är skyddar svansen och har en god polarfunktion när hunden rullar ihop och sover utomhus i tuffare väder. Svansen skall därför inte vara för kort.

Det är vanligt med en j-formad svanspets, det är inte ett fel. Kroksvans är dock ett diskvalificerande fel, därför bör svansen kännas igenom, kota för kota för att kontrollera att svansen inte har sammanväxta kotor, s.k kroksvans.



I vila är det helt normalt att svansen hänger. Lägg märke till att hunden kan upplevas som längre i kroppen när svansen hänger.

Extremiteter-framställ

Extremiteter

Framställ

Helhet

Frambenen skall ha kraftig benstomme och framifrån sett vara raka och parallella.

Skulderblad

Skulderbladen skall vara något snedställda.

Överarm

Överarmen skall vara lika lång som skulderbladet. Vinkeln mellan skulderbladet och överarmen skall vara relativt öppen.

Armbåge

Armbågarna skall vara riktade rakt bakåt och befinna sig ungefär i nivå med bröstorgens nedre del.

Underarm

Underarmarna skall vara raka och tämligen kraftiga.

Handlov

Handlovarna skall vara fjädrande.

Mellanhand

Mellanhänderna skall vara medellånga och något snedställda.

Framtassar

Framtassarna skall vara höga, mer ovala än runda och vara täckta med tät päls. Trampdynorna skall vara spänstiga och mellan dem skall finnas tät päls.

Kommentar extremiteter

Den finska lapphunden är byggd på kortare linjer jämfört med sin kusinras lapsk vallhund och har inte lika kraftiga vinklar som den. Men den skall ha tydliga vinklar, dock inte överdrivna. Balanserat vinklad fram och bak för att skapa harmoniska rörelser. Det är vanligare med för lite vinklar än för mycket vinklar.

Kommentar framställ

Tänk på att rasen är en arbetshund. Hunden bär sin största del av vikten på sitt framställ. Den skall ha en bra bredd i fronten, varken för trång eller för bred, ungefär en handbredd är korrekt. Fransysk benställning, utåtvinklade armbågar och andra exteriöra fel som menligt påverkar hundens hållbarhet bör anses som mer allvarliga fel.

Kommentar överrm

Rak överarm är ett ganska vanligt fel på rasen, vilket påverkar hundens steg och hållbarhet negativt.

Kommentar mellanhand

Raka mellanhänder är ett fel men svaga mellanhänder är ett större fel. Svaga mellanhänder är inte alltid en anatomisk defekt utan kan också hänga ihop med för hög vikt på hunden.

Kommentar tassar

Kontrollera att hunden är välpälsad även mellan trampdynorna. Tasshåret skall inte klippas. Tassarna skall vara kraftigt behårade för att skydda tassarna.

Extremiteter-bakställ

Bakställ

Bakbenen skall ha kraftig benstomme och bakifrån sett vara raka och parallella. Vinklarna skall vara tydliga utan överdrifter.

Helhet

Lår

Låren skall vara medellånga och tämligen breda med välutvecklad muskulatur.

Knäled

Knälederna skall vara tämligen välvinklade och parallella.

Underben

Underbenen skall vara kraftiga och tämligen långa.

Has/hasled

Haslederna skall vara tämligen lågt ansatta med tydlig, men inte överdriven vinkel.

Mellanfot

Mellanfötterna skall vara tämligen korta, kraftiga och raka.

Baktassar

Baktassarna skall vara höga, mer ovala än runda och vara täckta med tät päls. Trampdynorna skall vara spänstiga och mellan dem skall finnas tät päls.

Kommentar bakställ

Det är mycket vanligt med allt för knappa vinklar samt kohasighet vilket är funktionella fel som påverkar både hundens steg negativt som hundens hållbarhet.

Kommentar knäled

Det är ett vanligt fel att knävinkeln är allt för knapp. Det är ett allvarligt fel som påverkar hundens funktion och hållbarhet.

Kommentar hasled

För att få det korrekta effektiva, marktäckande steget är det viktigt med lågt ansatta haser med tillräcklig vinkling.

Kommentar mellanfot

Lapphundarna föds med eller utan baksporrar. De kan vara allt från enkla till dubbla. Vissa sporrar är så utvecklade att de är som extra tår. Allt ingår i normalvariationen på rasen.

Bilder nedan och på nästa sida

Lägg märke till låga haserna och vinkling i både knä som hasled. Hundarna har också bra vinklar i framställ med bra mellanhänder, bra bredd i fronten och rastypisk form på tassarna.





Rörelser

Rörelser

Rörelserna skall vara fria. Travet byts lätt till galopp. Rörelserna skall vara parallella. I arbetet är finsk lapphund smidig och snabb.



Kommentar rörelser

En finsk lapphund får aldrig upplevas tung i rörelse. Den rör sig med ett lätt och effektivt steg. De har ett marktäckande steg.

Standarden säger att ”travet byts lätt till galopp” denna fras kommer från den tiden när finsk lapphund och lapsk vallhund delades till två olika raser och man tydligt ville urskilja att den lapska vallhunden var travaren av dessa två raser. Men den finska lapphunden skall också röra sig med ett långt marktäckande steg i trav. Men då de är byggda på lite kortare linjer går de lätt upp i galopp om tempot blir för högt vilket är helt rastypiskt.

När en finsk lapphund visas i rask trav rör den sig på ett tätare spår, sk single tracking. Det är rastypiskt för rasen. Det är också accepterat att den tår in något (rör sig som järven) i rörelse. Det finns också många individer som är trånga i sina rörelser eller än värre kohasiga vilket är funktionella fel.



Hud och päls

Hud

Huden skall vara åtliggande och utan rynkor.

Päls

Pälsstruktur

Pälsen skall vara riklig, i synnerhet hanhundar skall ha en tydlig krage. Täckhåret skall vara långt och grovt. På huvudet och på benens framsidor skall pälsen vara kortare. Det skall finnas underull som är mjuk och tät.



Kommentar päls

Den finska termen ”rössökarvainen” innebär en rakt utstående, hård, matt päls. Det är så en idealisk lapphundpäls beskrivs. Numera sköts pälsarna på ett annat sätt inför utställning så även helt typiska pälsar kan ha glans. En typisk lapphundspäls består av en mjuk underull och raka, hårda, kraftiga täckhår. De skall ha en tydlig man. Tydliga fanor på baksidan av ben och lår samt svansplym.

Underullen på benen gör så att pälsen står ut och att benen upplevs som grövre än de är.

Det är viktigt att hunden inte är överpälsad, det stör både siluetten och gör hunden oanvändbar för sitt forna arbete i renskötseln. Mjuk allt för lång päls är ett funktionellt fel. Det är också ett fel med en platt päls utan underull.

Den korrekta pälsen är en så viktig del av hundens helhet och påverkar upplevelsen av både hundens massa och proportioner. En hund som är så urfälld som tiken till vänster är svårt att bilda sig en korrekt uppfattning om. Den finska lapphunden kan naturligtvis inte hålla full päls året runt, men när det saknas helt och hållet underull så är det svårt att bedöma om hunden har en korrekt päls.



Färg

Färg

Alla färger är tillåtna. Grundfärgen skall dominera. Annan färg än grundfärgen kan finnas på huvudet, halsen och bröstet, undersidan av kroppen, på benen och på svansen.

Kommentar färg

Standardens text om att alla färger är tillåtna har ofta misstolkats. Det innebär inte att de får ha vilken färg och teckning som helst. Det skall alltid förekomma en grundfärg som dominerar. (D v s. genetiskt svart, brun eller gul) Även dilutering av brunt och svart, s.k lilac och blå är tillåtet.

Är hunden vit med fläckar där det vita dominerar, är det hundens färgade fläckar som är grundfärgen och vit är övertecknade vita tecken. Vit är avsaknad av pigment och är inte en grundfärg. Vit skall dock inte blandas ihop med creme som är en grundfärg (genetiskt gul).

Brindle tecken är inte heller önskvärt. Sadel eller s.k mantel samt full brindle är inte accepterat. Brindletecken skall inte blandas ihop med ränder eller sotiga tecken på tassar som är vanligt på rasen och fullt accepterat. Glasögon är ett tecken som i stort sett bara lapphundarna har och är fullt accepterat.

I RAS för finsk lapphund går det att läsa: I ”Avelsarbetet med den finska lapphunden har man tagit fasta på den varierande färgskala som finns naturligt hos rasen. På gamla fotografier ser man att samernas hundar hade de mest skiftande färger. Dessutom finns det i det samiska språket en mängd benämningar för olikfärgade hundar.”

Ej accepterade färger



Full brindle



Mantel



Vit med fläckar (vitt dominerar)

Även om det finns färger och tecken som är mer attraktiva så är det viktigt att bedöma hunden bakom färgen. Färg är inte något speciellt viktigt på en finsk lapphund. Den uppsjö av färger och tecken som finns på rasen är en av de saker som har gjort rasen så populär.



Exempel på färger och teckningar som förekommer, där hunden har en klar grundfärg. Då färger inte renavlas i rasen är det omöjligt att visa upp all variation på godkända färger och teckningar.



Storlek/vikt

Mankhöjd

Hanhöjd: ideal är 49 cm Tik: ideal är 44 cm
Tillåten avvikelser är +/- 3 cm. Typen är viktigare än storleken.

Fel

Varje avvikelse från standarden är fel och skall bedömas i förhållande till graden av avvikelse och dess påverkan på hundens hälsa och välbefinnande samt förmåga att utföra sitt traditionella arbete.

- Bristfällig könsprägel.
- Lätt huvud.
- Dåligt markerat stop.
- Övervinklad eller raka bakbensvinklar.
- Svans som ständigt bärs lägre än rygglinjen.
- Avsaknad av underull.
- Åtliggande päls.
- Lockigt täckhår.
- Grundfärg som inte är dominant.

Diskvalificerande fel

- Aggressiv eller extremt skygg.
- Hund som tydligt visar fysiska eller beteendemässiga abnormiteter.
- Aggressiv eller extremt skygg.
- Hund som tydligt visar fysiska eller beteendemässiga abnormiteter skall diskvalificeras.
- Över- eller underbett.
- Kroksvans.
- Hängande öron.

Nota bene

Endast funktionellt och kliniskt friska hundar med rastypisk konstruktion skall användas till avel.

Testiklar

Hos hanhundar måste båda testiklarna vara fullt utvecklade och normalt belägna i pungen

Kommentar storlek/vikt

Standardens rader om att typen är viktigare än storleken är nästan lite av en brasklapp. Men naturligtvis kan även storleken påverka hundens typ om den är allt för stor eller liten.

Kommentar fel

Tänk verkligen på varje hund du har framför dig, har denna hund lämplig kroppsbyggnad, päls, rörelser och mentalitet för sitt ursprungliga arbete?

Fastna inte på smådetaljer som inte påverkar hundens funktion och förmåga att utföra sitt traditionella arbete.

www.slk.nu