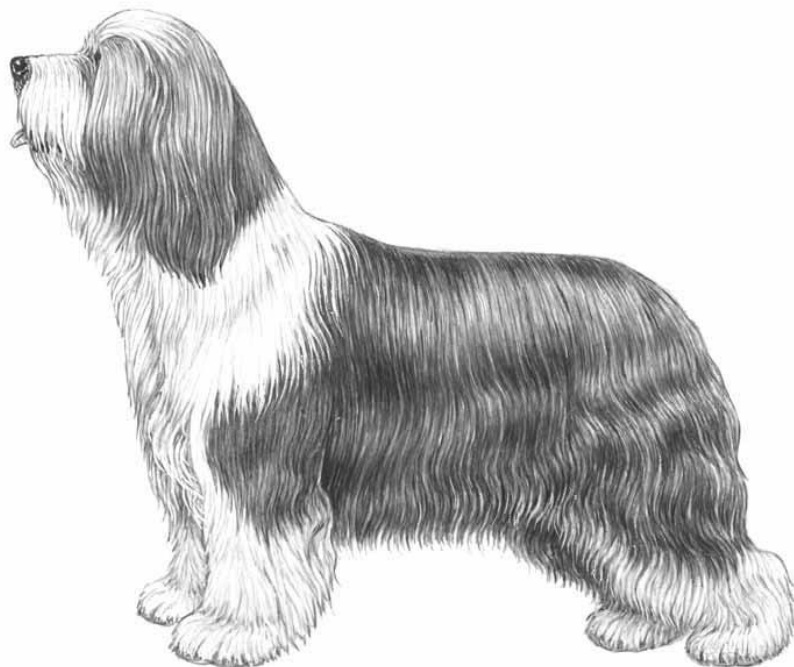




SVENSKA KENNELKLUBBEN
HUNDÄGARNAS RIKSORGANISATION



BETEENDE- OCH PERSONLIGHETSBEKRIVNING HUND, BPH



200-ANALYS BEARDED COLLIE

SVENSKA KENNELKLUBBEN
2021-10-20



Innehåll

Inledning	4
Rasens reaktioner i korthet	5
Sammanställning av BPH-resultat.....	5
BPH-översikt.....	6
Sammanfattande beskrivning	7
Variation inom rasen - sammanfattande beskrivning	7
Kommentar – sammanfattande beskrivning.....	10
Kommentar – över alla moment.....	11
Spindeldiagram.....	12
Rasens beteendevariation – stapeldiagram.....	14
Socialitet/hälsning (inklusive undergivenhet).....	14
Lekintresse (inkl förarkontakt)	15
Matengagemang.....	16
Nyfikenhet/Utforskande	16
Rädsla/osäkerhet.....	17
Hot/aggressivitet.....	19
Att fundera på och diskutera.....	20
Tips!.....	22
Bilagor	23
Bilaga 1. Avelsdjur (tikar och hanar) med tre eller fler BPH-beskrivna avkommor åren 2012-2021	23
Bilaga 2. Om spindel- och stapeldiagrammens värden	24
Bilaga 3. Att tolka BPH-resultat – din guide.....	25
SKK Avelsdata.....	25
BPH på rasnivå.....	25
BPH på individnivå	27
BPH Avelshund.....	30
Att se helheten.....	32



”Rasen skall vara vaken, livlig, aktiv och ha gott självförtroende. Den skall vara en mentalt stabil och intelligent vallhund, utan några tecken på nervositet eller aggressivitet.”

Ur rasstandard för bearded collie, 2019-09-16

”Bearded collien är en mycket duglig vallhund som arbetat långa pass i hård terräng, ofta självständigt på stora avstånd från herden. Tack vare sitt ursprung som vallhund äger bearded collien många fina egenskaper som gör att den kan aktiveras på flera olika sätt och är därmed en utmärkt allroundhund. Den är av naturen uppmärksam, alert och följsam. Den har lätt att lära sig olika saker och har en vilja att vara till lags. Den är ofta social och glad vid människor och djur. Den hamnar sällan i bråk eller slagsmål. Tyvärr finns det bearded collie som har problem med ljudkänslighet. Det finns också bearded collie som är föredömligt stabila vid ljud. En vallhund är en reaktiv hund som kan reagera på ljud, men bör inte ha några överdrivna reaktioner. Det är av yttersta vikt att den avreagerar inom en rimlig tid.”

Ur RAS för bearded collie, 2018.

Till

Specialklubben för bearded collie

Kommittén för hundars mentalitet, KHM, har tagit ett beslut om att samtliga hundraser med minst 200 beskrivna individer ska få en utförlig redovisning av resultaten för Beteende- och personlighetsbeskrivning hund, BPH. Den så kallade 200-analysen avser att stötta och inspirera special- och rasklubbarna i mentalitetsarbetet. Förslagsvis kan analysen redovisas på ett uppfödar-/medlemsmöte med diskussion och frågestund. Ett tips är att anlita en föreläsare ur [Mentalpoolen](#). Tänk gärna på möjligheten att träffas via videolänk.

Vi uppskattar om analysen görs tillgänglig på klubbens hemsida. SKK publicerar samtliga rasers 200-analyser på [skk.se](#).

Med vänlig hälsning

SKKs Kommitté för hundars mentalitet, KHM



Inledning

Vid Beteende- och personlighetsbeskrivning hund, BPH, dokumenteras hundens reaktioner och uppträdande på två sätt. Dels genom en beteendebeskrivning i *protokollet*, dels genom en subjektiv redovisning av hur beskrivaren uppfattar hunden, den s k *sammanfattande beskrivningen*. Tanken är att på detta vis få en så komplett bild som möjligt över hundens reaktioner och dess förmodade känsloläge i de olika situationerna. Alla resultat redovisas i SKK Avelsdata på såväl individ- som rasnivå (som spindeldiagram, sammanfattande beskrivning och protokollsnoteringar).

BPH beskriver hundarnas reaktioner utan att värdera dem. I BPH används inte begrepp som "godkänd" eller "icke godkänd", inte heller rangordnas hundarna på något vis. Att avgöra vad som är önskvärda reaktioner inom en specifik hundras görs av hundägare, uppfödare och special-/rasklubb. De hundar som går hela BPH-banan (sju eller åtta moment) får noteringen "Genomförd BPH" i Avels- och Hunddata.

I 200-analysen för bearded collie redovisas samtliga resultat från hundar inom rasen som fram till och med 20210927 deltagit på BPH. BPH syftar till att beskriva hundarnas "vardagsmentalitet" och speglar de hundar/delar av rasen som deltagit på beskrivningen. Det kan därmed finnas beteendevariation i rasen som den BPH-beskrivna delen av populationen inte uppvisat.

I 200-analysen redovisas BPH-resultaten på följande vis:

1. *Stapeldiagram baserade på den sammanfattande beskrivningen*. Stapeldiagrammen redovisar variationen hos beskrivna hundar inom rasen utifrån beskrivarnas subjektiva uppfattning av hur exempelvis *Trygg*, *Energisk*, *Nyfiken* hundar av rasen är. Omfattar såväl svenskfödda som importerade/utlandsägda hundar. Sid 7-11.
2. *Spindeldiagram*, som hämtats i SKK Avelsdata, redovisar medelvärden för rasen inom BPHs olika beteendeegenskaper. Omfattar endast svenskfödda hundar. Sid 12.
3. *Stapeldiagram* som redovisar beteendevariationen utifrån beskrivarnas beteendenoteringar i protokollet. Omfattar såväl svenskfödda som importerade/utlandsägda hundar. Sid 14-20.

Beteendevariation är en förutsättning för att det ska vara möjligt att påverka mentala egenskaper genom riktat avelsarbete. En annan förutsättning är att den beteendevariation som ses mellan olika hundar beror på arv. Genom att dokumentera rasers och hundars beteende via en standardiserad mentalbeskrivning, BPH, erhåller klubbar och uppfödare ett användbart verktyg för avelsarbete.

Klubben kan ha nytta av att känna till rasens beteendevariation vid mentalitetsdiskussioner, till exempel i samband med revidering/uppdatering av den rasspecifika avelsstrategin, RAS. Där kan tydliggöras vilka av rasens egenskaper som befinner sig på en önskvärd nivå och, om så behövs, kan strategier och mål införas för att påverka övriga egenskaper i en önskad riktning.

Även för den enskilda uppfödaren är det bra att vara medveten om variationen inom rasen och inför ett avelsbeslut studera tilltänkta avelshundars BPH. För ett säkrare avelsbeslut bör hänsyn också tas till familjebilden. Ju fler hundar inom familjen som visar önskvärda reaktioner desto större är sannolikheten att egenskaperna nedärvs.



Rasens reaktioner i korthet

Den övergripande bilden av bearded collie utifrån stapeldiagrammen för den subjektiva sammanfattande beskrivningen (diagrammen sid 7-11) visar på en ras som till exempel upplevs som förhållandevis trygg, relativt lekfull och glad i främmande människor och relativt nyfiken. Ett mindre antal hundar blir arga på låg nivå. Variation i olika omfattning förekommer avseende alla egenskaper utom Ljudlig och Arg "över alla moment" där få hundar visar dessa beteenden.

Stapeldiagrammen som baseras på protokollets beteendenoteringar (diagrammen sid 14-20), visar att beteendevariationen bland de beskrivna hundarna är stor avseende exempelvis socialitet/hälsning, nyfikenhet, lekintresse och underlagsosäkerhet.

Viss variation förekommer avseende sociala rädslor, men de allra flesta är helt orädda.

Miljörädsla förekommer av olika grad och det är vanligare att hundarna avståndsreglerar, dvs undviker det som skrämmer, än att de visar sin rädsla genom att bli passivt stillastående.

De beskrivna hundarna visar inte någon hotfullhet mot en främmande person och de är inte heller benägna att avancera framåt med hotfull attityd de första sekunderna efter att de blivit överraskade/överrumplad av halvfiguren i moment 4, så kallad offensiv reaktion. Viss variation av hotfullhet kan ses vid den långsamt närmande maskerade personen i moment 6. Vi ser också att mycket få hundar visar imponerande beteende.

I 200-analysen finns en tabell och ett diagram (bild 2 och 3) för jämförelse mellan bearded collie och fem andra raser. Jämförelseraserna representerar olika hundtyper och hör till de mest beskrivna raserna. Specialklubben för bearded collie kan, genom att hämta uppgifter i Avelsdata, själv göra liknande jämförelser t ex med andra vallhundsraser. *Avsikten med BPH är inte att likrikta alla hundar/hundraser.* Så länge rädslor och aggressioner håller sig inom acceptabla ramar och övriga mentala egenskaper motsvarar uppfödarens och hundägarens förväntningar finns det ingen anledning att sträva efter att göra om raser.

Ett fortsatt arbete från klubbens håll med att stimulera och uppmuntra hundägare att beskriva sina hundar ger ytterligare värdefull information och ökar säkerheten i bilden av rasens mentalitet.

Se även *Att fundera på och diskutera*, sidan 20.

Sammanställning av BPH-resultat

I 200-analysen finns en genomgång av BPH-data för rasen. Notera att det endast är de svenskfödda hundarna som redovisas i SKK Avelsdatas sammanställningar. 200-analysens *spindeldiagram* är hämtat från Avelsdata och redovisar därmed också enbart svenskfödda hundar. I analysens *stapeldiagram* visas beteendevariation för såväl svenskfödda (blå staplar) som importerade/utlandsägda hundar (röda staplar). I de kommentarer som görs i 200-analysen tas endast hänsyn till svenskfödda hundar eftersom de importerade/utlandsägda hundarna är få till antalet.

Olika antal hundar i BPH-översikt, spindeldiagram respektive analysens stapeldiagram kan bero på att data hämtats vid olika datum alternativt att hundar har avbrutits under beskrivningens gång.



BPH-översikt

BPH-översikten i Avelsdata, tabell 1, visar antalet bearded collie som fötts per redovisat år och hur många av dessa (svenskfödda) som har "genomförd BPH", om de deltagit med eller utan skottmomentet, om de har avbrutit beskrivningen osv. *Observera att översikten är fördelad per födelseår och inte på beskrivningsår.* Det medför att den förändras (i Avelsdata) så snart en ny hund har beskrivits.

Tabell 1. BPH-översikt. Källa: Avelsdata 2021-09-27

I raden "Antal starter BPH" räknas endast en start per hund. Eftersom 1 hund av rasen deltagit 2 gånger (beskrivaren avbröt gång ett) är det faktiska antalet starter 195 stycken.

Sammanställning per år	2002	2003	2004	2005	2006	2007	2008	2009	2010	2011	2012	2013	2014	2015	2016	2017	2018	2019	2020	2021	Totalt för 2002-2021
Antal födda	257	286	250	248	210	336	229	235	119	161	181	195	174	143	173	142	174	119	201	134	3 967
Antal starter BPH	1	1	1	1		5	2	7	7	9	17	17	26	19	29	21	19	6	6		194
varav genomförda BPH	1	1	1	1		5	2	7	7	8	16	14	23	17	25	19	14	5	4		170
Med skott	1	1	1	1		3	2	6	7	7	13	13	21	17	23	17	14	5	4		156
varav - hanar	1	0	0	0		1	0	2	2	4	8	6	10	7	11	7	6	3	3		71
varav - tikar	0	1	1	1		2	2	4	5	3	5	7	11	10	12	10	8	2	1		85
Utan skott	0	0	0	0		2	0	1	0	1	3	1	2	0	2	2	0	0	0		14
varav - hanar	0	0	0	0		1	0	1	0	0	1	0	1	0	2	1	0	0	0		7
varav - tikar	0	0	0	0		1	0	0	0	1	2	1	1	0	0	1	0	0	0		7
Ägaren avstår skott	0	0	0	0		0	0	0	1	0	1	1	0	2	0	0	0	1	0		6
Beskrivaren avbryter	0	0	0	0		0	0	0	0	0	0	1	0	0	2	1	2	1	1		8
Ägaren avbryter	0	0	0	0		0	0	0	0	1	1	2	4	2	2	1	3	0	1		17
Oacceptabelt beteende	0	0	0	0		0	0	0	0	0	0	0	0	0	0	0	0	0	0		0
Fördjupad genomgång	0	0	0	0		0	0	0	0	0	0	0	0	0	0	0	0	0	0		0

Av tabell 1, BPH-översikt, framgår att:

- av *svenskfödda* hundar som fötts 2002-2019 har cirka 5 % (194 st av 3632 st [3967-201-134=3632] hundar födda 2020 och 2021 är inte medräknade då de kan vara för unga för att delta på beskrivningen) deltagit på BPH. Tack vare att också 12 importerade/utlandsägda hundar har deltagit på BPH (dessa redovisas inte i tabell 1) når rasen totalt 206 beskrivna individer. BPH-resultaten speglar de hundar/delar av rasen som deltar på beskrivningen. Det kan därmed finnas beteendevarianter i rasen som den BPH-beskrivna delen av populationen inte uppvisat.
- totalt 20 st svenskfödda bearded collie som genomför *hela* BPH-beskrivningen avstår skottmomentet. 14 av dessa är anmälda till BPH utan skott ("Utan skott"), för de 6 resterande har föraren under banans gång valt att avstå skottmomentet ("Ägaren avstår skott"). Det betyder att drygt 10 % av deltagande svenskfödda bearded collie inte genomgår skottmomentet. För samtliga BPH-beskrivna hundar oavsett ras är den siffran knappt 5 %.
- 25 svenskfödda bearded collie fullföljer inte beskrivningen, det vill säga knappt 13 % (25/194). Av dessa hundar har 8 st avbrutits av beskrivaren pga rädsla och 17 st av föraren (kan bero på olika orsaker). Av totalt 12 st BPH-beskrivna importörer har föraren avbrutit beskrivningen för en (1) hund. För samtliga BPH-beskrivna hundar (svenskfödda samt importörer och utlandsägda) oavsett ras är siffran för avbrutna beskrivningar knappt 4 %.
- "Fördjupad genomgång" – I protokollet finns möjlighet för beskrivaren att göra en fördjupad genomgång. Framför allt gäller det hundar som visar överdrivna rädlereaktioner eller stor aggressivitet. Inom bearded collie har inte någon hund noterats för fördjupad genomgång.



Sammanfattande beskrivning

Den sammanfattande beskrivningen är beskrivarens subjektiva uppfattning av hunden. Den har visat sig fånga väsentliga delar av en hunds känslor och personlighet.

En skala i fem steg från inte alls (0) till mycket (4) används. Ett lågt värde innebär att hunden/rasen visar egenskapen i liten utsträckning medan ett högt värde innebär att hunden/rasen i hög grad uppfyller definitionen.

Tabell 2. Rasens medelvärden avseende den sammanfattande beskrivningen. Källa: Avelsdata 2021-09-28.

Medelvärde för rasens BPH:	Tolkning av de olika egenskaperna
<p>Moment 1: Främmande person Glad i främmande människor 2,1 Trygg 3,2</p> <p>Moment 2: Föremålslek Energisk 2,3 Lekfull 1,9</p> <p>Moment 3: Matintresse Energisk 2</p> <p>Moment 4: Visuell överraskning Nyfiken 1,8 Arg 0,3 Trygg 2,2</p> <p>Moment 5: Skrammel Nyfiken 1,7 Trygg 2,4</p> <p>Moment 6: Närmande person Glad i främmande människor 1,9 Arg 0,4 Trygg 2,7</p> <p>Moment 7: Underlag Trygg 2,9</p> <p>Moment 8: Skott Trygg 2,9</p>	<p>En hund som får värdet 0 (noll) visar inte alls egenskaperna medan en hund som får värdet 4 visar mycket av egenskaperna.</p> <p>0 = inte alls, 4 = mycket</p> <p>Arg Har lätt att bli arg och visar det med hotfulla beteenden.</p> <p>Energisk Pigg, vaken och alert. Reagerar snabbt på retningar. Kan upplevas som att hunden hela tiden är på gång.</p> <p>Glad i främmande människor Trivs i umgänget med främmande människor. Svarar gärna på inbjudan till kontakt av främlingar och tar ofta egna initiativ till kontakt.</p> <p>Lekfull Svarar gärna på lekinviter och bjuder själv gärna till lek.</p> <p>Ljudlig Reagerar lätt med skall i olika uppkomna situationer. Kan också gnälla i väntan på aktiviteter och vara ljudlig vid hälsning.</p> <p>Nyfiken Är intresserad av händelser som inträffar och vill gärna undersöka dem i en positiv anda.</p> <p>Positiv attityd Har en allmänt glad attityd till livet.</p> <p>Trygg Har självförtroende. Reder ut uppkomna skrämelsituationer på ett rationellt sätt.</p>

I stapeldiagrammen för den sammanfattande beskrivningen (nedan) redovisar den vågräta axeln skalstegen och den lodräta antalet hundar på respektive skalsteg. De blå staplarna visar svenska hundar och de röda importer/utlandsägda. Antalet hundar redovisade i stapeldiagrammen varierar beroende på att hundar kan ha avbrutits under beskrivningen.

Variation inom rasen - sammanfattande beskrivning

Moment 1, Främmande person

Här beskrivs hundens kontaktbenägenhet med en främmande person och hur glad den blir vid möte. Man tittar också på hundens tendens till oro och/eller undvikande beteenden.

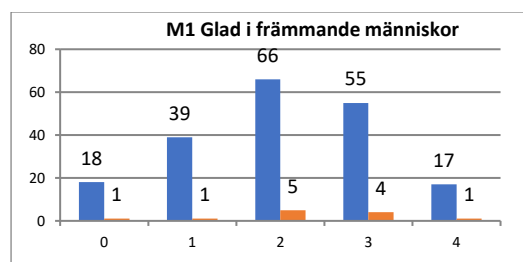


Diagram 1. Moment 1 "Glad i främmande människor"

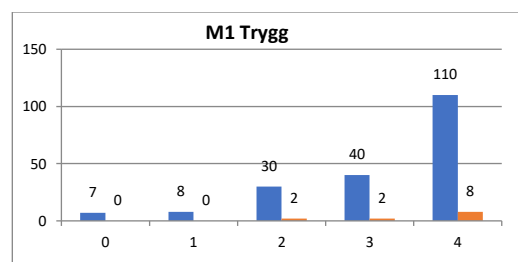


Diagram 2. Moment 1 "Trygg"



Moment 2, Föremålslek

Både hundägare och testledare leker med hunden. Momentet har två syften, dels att dokumentera lusten till föremålslek, dels hundens allmänna attityd i leken.

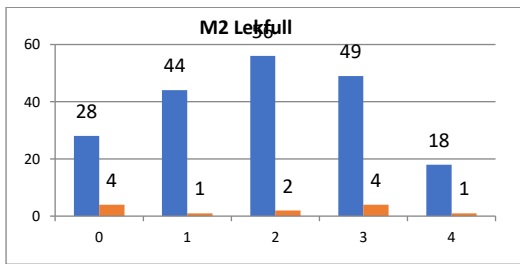


Diagram 3. Moment 2 "Lekfull"

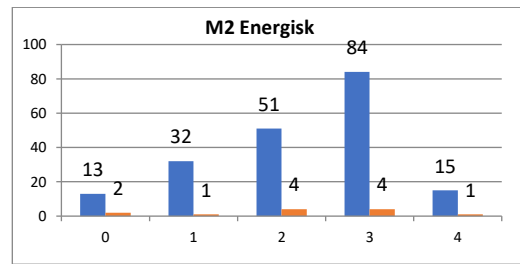


Diagram 4. Moment 2 "Energisk"

Moment 3, Matintresse

Hunden får prova att ta godbitar, såväl egna favoriter som av standardiserad modell, ur burkar vars lock antingen är öppna eller åtskruvade. Syftet är att dokumentera hur mycket hunden är villig att jobba för att nå godbitarna och hundens allmänna intresse för mat.

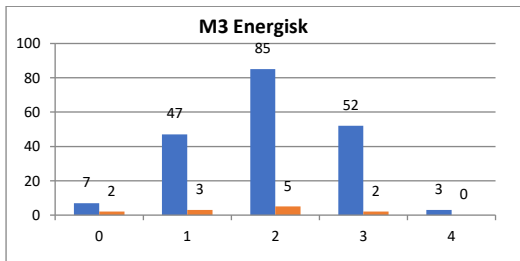


Diagram 5. Moment 3 "Energisk"

Moment 4, Överraskning

En halvfigur reser snabbt upp framför hunden när den kommer gående. Här iakttas och dokumenteras exempelvis hur arg eller rädd hunden blir men också hur lätt den har att övervinna en negativ känslomässig upplevelse.

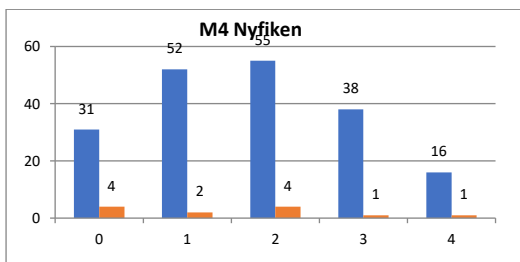


Diagram 6. Moment 4 "Nyfiken"

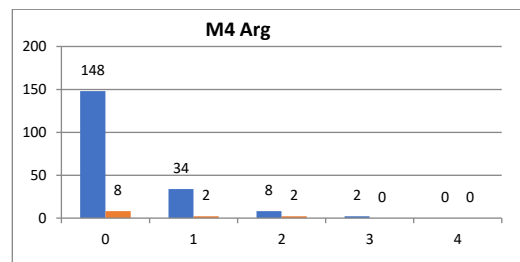


Diagram 7. Moment 4 "Arg"

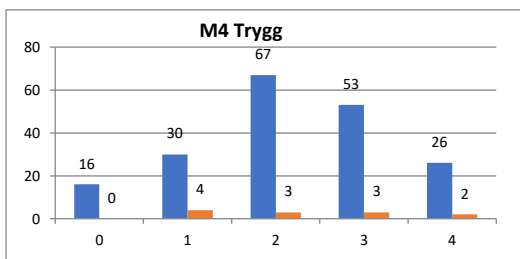


Diagram 8. Moment 4 "Trygg"



Moment 5, Skrammel

En metalltrumma med en kedja i genererar ett högt, skramlande ljud som startar när hunden närmar sig. Hunden får gå fram och nosa på trumman. Syftet är att beskriva hundens reaktion vid oväntade ljud men också hur lätt den har att övervinna en eventuell negativ känslomässig upplevelse.

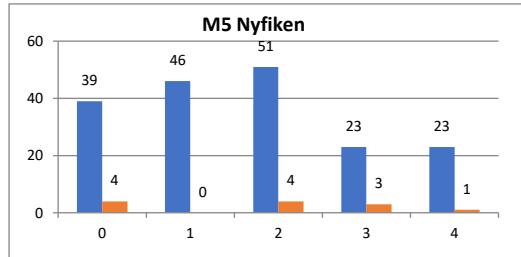


Diagram 9. Moment 5 "Nyfiken"

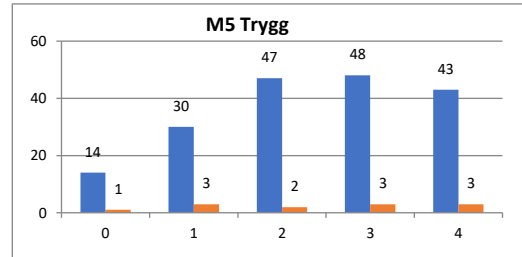


Diagram 10. Moment 5 "Trygg"

Moment 6, Närmande person

En person klädd i lång rock, bredbrättad hatt och mörka solglasögon närmar sig långsamt hunden. När personen kommit inom ett visst avstånd vänder den sig om och står stilla. Hunden släpps fram för att undersöka och ta kontakt. Här beskrivs hundens reaktion i möte med en människa som ur hundens perspektiv kan upplevas som avvikande. Här iakttas och dokumenteras exempelvis om hunden blir glad, rädd eller kanske arg men också hur lätt den har att övervinna en eventuell negativ känslomässig upplevelse.

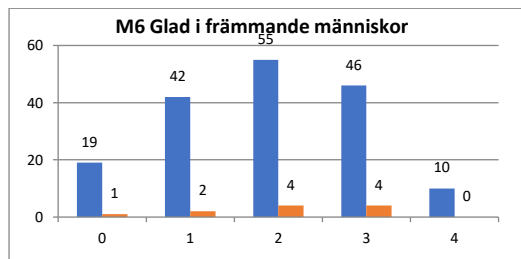


Diagram 11. Moment 6 "Glad i främmande människor"

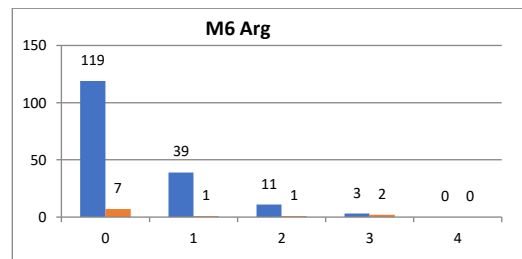


Diagram 12. Moment 6 "Arg"

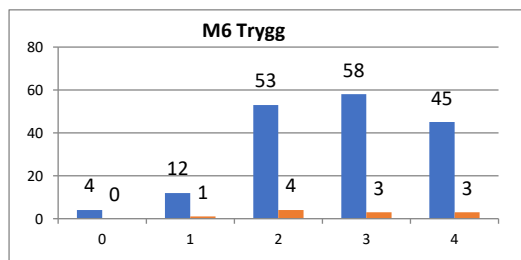


Diagram 13. Moment 6 "Trygg"



Moment 7, Underlag

Hunden och föraren går över ostadiga underlag. Syftet är att se hur bekväm hunden är med att gå på annorlunda underlag.

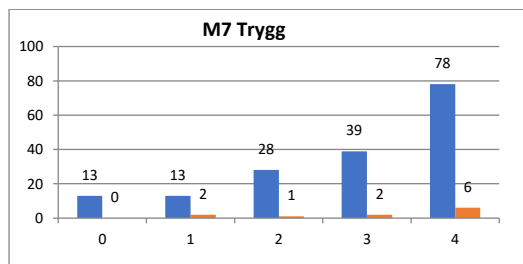


Diagram 14. Moment 7 "Trygg"

Moment 8, Skott

Två skott skjuts ca 50 m från ekipaget, ett när hund och förare är i rörelse, ett när de står stilla. Syftet är att dokumentera eventuell reaktion vid skott (rädsla eller förväntan).

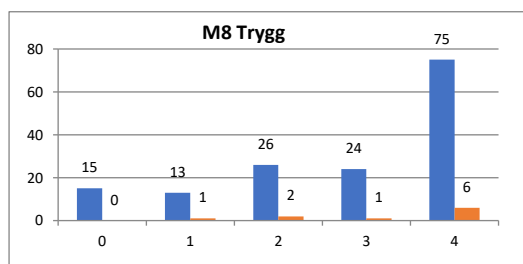


Diagram 15. Moment 8 "Trygg"

Kommentar – sammanfattande beskrivning

Generellt upplevs att de beskrivna hundarna visar stor beteendevariation. Minst variation uppvisar hundarna för egenskapen *arg*.

Ett försök att sammanfatta rasens egenskaper kan se ut som följer:

Ur ett socialt perspektiv upplevs beskrivna hundar inom rasen som ganska *glada i främmande människor* (diagram 1 och 11). I mötet med en främmande person, moment 1, beskrivs hundarna som huvudsakligen *trygga* (diagram 2). I moment 6 där figuranten i rock och slokhatt, stelt och med avvaktande gång, närmar sig upplevs att hundarna är något mindre *trygga* (diagram 13). Hundarna blir endast *arga* i ringa omfattning (diagram 12).

Om vi istället väljer att fokusera på de delar av BPH som beskriver mer miljöbetingade reaktioner, så är rasen ganska *nyfiken* både vid den hastigt uppdykande halvfiguren (diagram 6) och vid ett högt skramlande ljud (diagram 9). Hundarna är något *tryggare* vid skramlet (diagram 10) än vid halvfiguren (diagram 8). Rasen upplevs inte som *arg* på halvfiguren (diagram 7). Vid underlaget är rasen förhållandevis *trygg* (diagram 14). Det gäller även under skottmomentet (diagram 15).

Under föremålsleken är rasen ganska *lekfull* (diagram 3) och *energisk* (diagram 4). I fråga om matintresse är den något mindre *energisk* (diagram 5).



Över alla moment

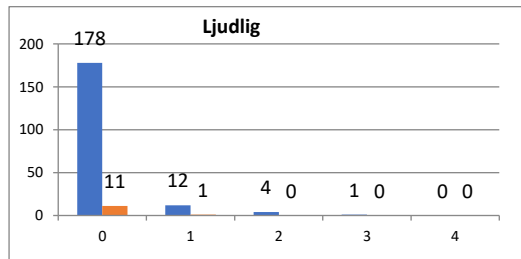


Diagram 16. "Ljudlig"

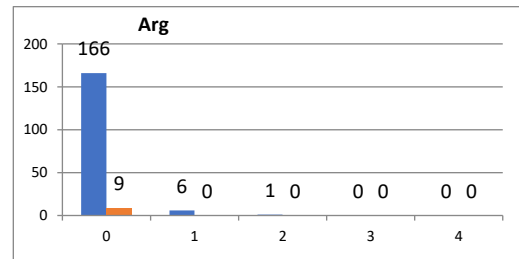


Diagram 17. "Arg"

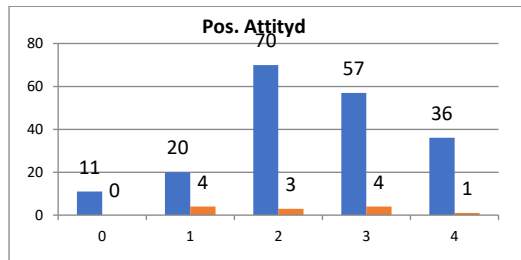


Diagram 18. "Positiv attityd"

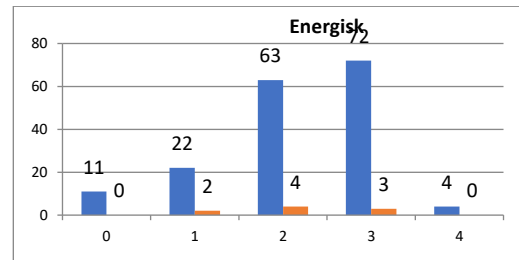


Diagram 19. "Energisk"

Kommentar – över alla moment

Den momentövergripande sammanfattningen omfattar hundarnas beteenden under hela beskrivningen. *Ljudlig* (diagram 16) och *Arg* (diagram 17) fångar upp hundar som visar dessa beteenden i de sammanhang där de inte förväntas, till exempel ljudgivning mellan momenten eller hundar som blir arga under skramlet. *Positiv attityd* (diagram 18) och *Energisk* (diagram 19) avser hundarnas generella beteende genom hela BPH-banan. *Energisk* och *Arg* har tillkommit i ett senare skede än övriga mätvärden i BPH varför färre hundar har resultat för dessa.

Bearded collie upplevs inte som *ljudliga*. Endast ett fåtal har reagerat med skall eller gnäll under beskrivningens delar där det inte förväntas (diagram 16). Många av hundarna har enligt uppfattningen hos beskrivarna en *positiv attityd* (diagram 18).

Hundarna beskrivs också som relativt *energiska*, det vill säga vakna och alerta (diagram 19).

Rasen tolkas inte som *arg*, enstaka hundar har reagerat med mindre hot eller aggression under beskrivningens delar där det inte kan förväntas (diagram 17).

Spindeldiagram

I spindeldiagrammet för rasen, precis som i protokollet, hänförs de beteenden hundarna uppvisar till olika beteendegrupper. Dessa är identifierade med en färgkodning för att ge en överskådlig redovisning av hundarnas beteenden. I spindeldiagrammet för rasen har hundarnas reaktioner från BPH bearbetats med hjälp av en beräkningsmodell varefter ett medelvärde per spindelarm har tagits fram. Beräkningsmodellen redovisas i SKK Avelsdata. Om hundarna inte visar beteendet i fråga ges värdet 1 i spindeldiagrammen. Skalan sträcker sig därmed från värde 1 till värde 5.

Spindeldiagram



Rasmedelvärde

RM = Rasmedelvärde

Moment	RM
Hälsning FP int	2,8
Hälsning FP tid	3,0
Hälsning NP Int	2,8
Hälsning NP tid	2,6
Ungervighet	1,3
Lekintresse egen leksak	3,5
Lekintresse ny leksak	3,1
Dragkampsintresse	1,9
Engagemang för mat	2,6
Lekintresse föraren	1,4
Kontakt vid mat	1,9
Övrraskningsnyfikenhet	1,9
Skrammelnyfikenhet	2,1
Skottaktivitet	2,0
Undersökning av annat	1,9
Oro FP	1,3
Oro NP	1,3
Avståndstagande FP	1,3
Avståndstagande NP	1,2
Förarbundenhet promenad	1,5
Övrraskningsoro	1,4
Skrammeloro	1,5
Övrraskningsflykt	2,7
Skrammelflykt	2,3
Skottosäkerhet	1,9
Underlagsosäkerhet	2,1
Hotfullhet NP	1,5
Hotfullhet FP	1,0
Off reaktion vid överrask	1,0
Hotfullhet överraskning	1,2
Imponerbeteende	1,0

Beteendegrupper

Förklaring av färgkodning

Hälsning
Ungervighet
Lekintresse
Matengagemang
Förarkontakt
Nyfikenhet
Rädsla/osäkerhet
Hot/aggressivitet

Bild 1. Rasens medelvärde för BPH-resultat baserat på 194 svenskfödda hundar. Spindeldiagrammet och tabellen är indelade i färger utifrån BPHs beteendegrupper. Förkortningar: FP= främmande person (Moment 1), NP= närmande person (Moment 6). Källa: Avelsdata, 2021-09-28.

Läs mer om att tolka spindeldiagram i Bilaga 3, Att tolka BPH-resultat – din guide.

Notera att spindeldiagrammets medelvärden (bild 1) inte redovisar rasens beteendevariation. 200-analysens stapeldiagram (sid 14 – sid 20) ger därför en utförligare bild av beteendevariationen som förekommer i rasen. Läs mer om medelvärden i bilaga 2, sidan 24.



Spindelarm	Medelvärde					
	Bearded collie	Labrador retriever	Rhodesian ridgeback	Staffordshire bullterrier	Perro de agua espanol	Dansk-svensk gårdshund
Hälsning FP int	2,8	3,4	2,3	3,2	1,8	2,5
Hälsning FP tid	3	3,5	2,4	3,2	1,9	2,6
Hälsning NP Int	2,8	3,7	2,6	3,7	2	2,8
Hälsning NP tid	2,6	3,3	2,3	3,3	1,8	2,4
Undergivighet	1,3	1,4	1,1	1,5	1	1,3
Lekintresse egen leksak	3,5	4,4	3,6	4,1	4,2	3,6
Lekintresse ny leksak	3,1	4,3	3,1	3,4	3,2	3
Dragkampintresse	1,9	3,2	2,1	2,8	2	1,8
Engagemang för mat	2,6	3,1	2,9	2,9	2,9	2,9
Lekintresse föraren	1,4	1,7	1	1,2	1,3	1,2
Kontakt vid mat	1,9	2,4	1,9	2	2	1,7
Övrraskningsnyfikenhet	1,9	3,1	2,1	2,6	2	2,3
Skrammelnyfikenhet	2,1	3,4	2,7	2,8	2,7	2,7
Skottaktivitet	2	2,3	2	2	1,9	2
Undersökning av annat	1,9	1,6	1,7	1,8	1,6	2
Oro FP	1,3	1,2	1,7	1,3	1,7	1,7
Oro NP	1,3	1,2	1,5	1,3	1,3	1,2
Avståndstagande FP	1,3	1,1	1,7	1,2	1,9	1,8
Avståndstagande NP	1,2	1,2	1,4	1,3	1,9	1,3
Förarbundenhet promenad	1,5	1,3	1,7	1,5	2,1	1,8
Övrraskningsoro	1,4	1,1	1,6	1,2	1,3	1,2
Skrammeloro	1,5	1,1	1,2	1,2	1,2	1,1
Övrraskningsflykt	2,7	1,7	2,8	2,3	2,7	2,3
Skrammelflykt	2,3	1,2	1,7	1,6	1,6	1,6
Skottosakerhet	1,9	1	1,4	1,4	1,3	1,4
Underlagsosakerhet	2,1	1,4	1,7	1,3	1,6	1,8
Hotfullhet NP	1,5	1,8	2,2	2	2,5	1,8
Hotfullhet FP	1	1	1	1	1	1
Off reaktion vid överrask	1	1,1	1	1	1	1
Hotfullhet överraskning	1,2	1,4	1,5	1,3	1,6	1,4
Imponerbeteende	1	1	1,1	1,2	1,1	1,1

Bild 2. Medelvärden för bearded collie och ytterligare fem raser, labrador retriever, rhodesian ridgeback, staffordshire bullterrier, perro de agua espanol och dansk-svensk gårdshund. Jämförelseraserna tillhör de mest BPH-beskrivna raserna och representerar olika hundtyper. Syftet är inte att sträva efter att alla hundar ska vara likadana utan att sätta in respektive ras i ett större sammanhang. Medelvärde 1 i tabellen innebär att hundarna inte visar beteendet i fråga, medelvärde 5 att de gör det i hög utsträckning eller under lång tid. Källa: Avelsdata, 2021-09-28.

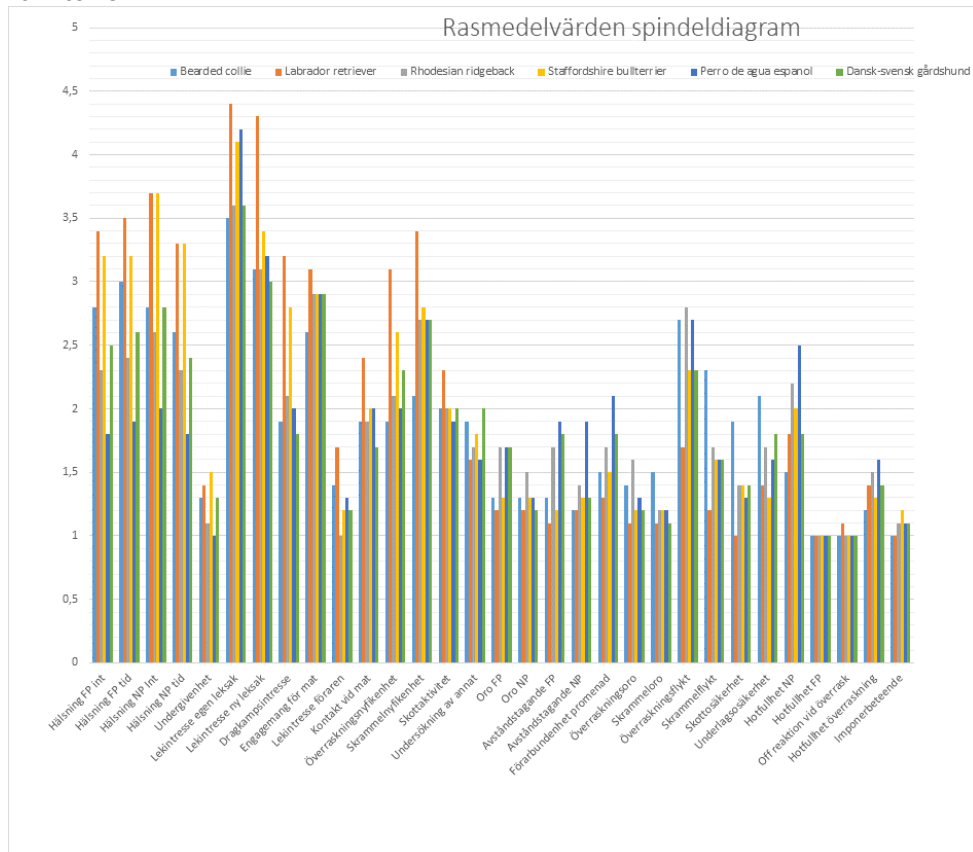


Bild 3. Diagram över de rasmedelvärden för spindelagram som redovisas i Bild 2.



Rasens beteendevariation – stapeldiagram

I stapeldiagrammen nedan redovisar den vågräta axeln spindeldiagrammets värden och den lodräta antalet hundar. Notera att skalstegens intervall i de olika diagrammen kan variera. De blå staplarna visar svenska hundar och de röda importer/utländska hundar. I kommentarerna är de importerade/utlandsägda hundarna inte inkluderade då de endast utgörs av ett fåtal individer.

Socialitet/hälsning (inklusive undergivenhet)

Socialitet i BPH ger en uppfattning om hur hunden hanterar mötet med en främmande person (moment 1) och en person som uppträtt på ett sätt som hunden kan uppfatta som avvikande (moment 6). Här beskrivs hundens kontaktbenägenhet, hur ivrigt och länge den hälsar, om den kanske är undergiven. Hur intresserad en hund är av människor den inte känner och dess agerande vid ett möte är delvis beroende på rastillhörighet men också på individens egen personlighet. Raser som är mer självständiga visar kanske inte samma engagemang i kontakten med människor som de raser där ett bra samarbete varit en förutsättning för att hunden ska fungera väl inom sitt område. En hunds egna erfarenheter, positiva såväl som negativa, spelar in.

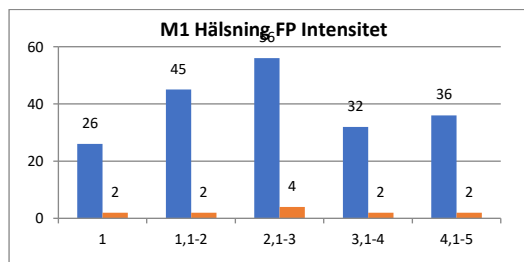


Diagram 20. Moment 1 "Hälsning främmande person, Intensitet"

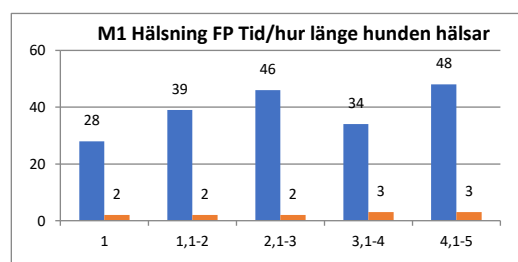


Diagram 21. Moment 1. Hälsning främmande person, Tid

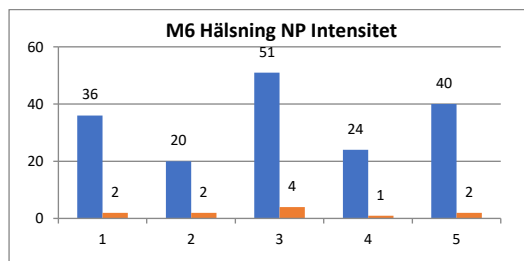


Diagram 22. Moment 6 "Hälsning närmande person, Intensitet"

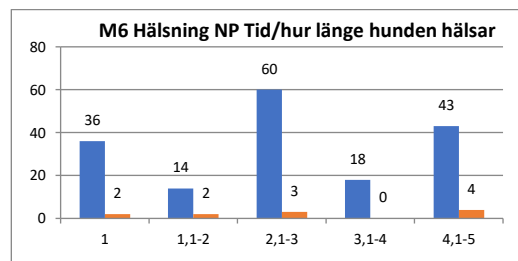


Diagram 23. Moment 6 "Hälsning närmande person, Tid"

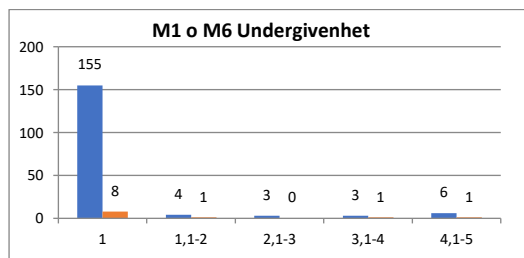


Diagram 24. Moment 1 och 6 "Undergivenhet"

Stapelldiagrammen för socialitet/hälsning visar stor variation i hundarnas intensitet när de hälsar på en främmande (diagram 20) eller en närmande person, klädd i rock och slokhatt, (diagram 22). De hundar som inte hälsar alls får stapelvärde 1 i diagrammen.



Även stapeldiagrammen över hur länge hundarna hälsar uppvisar en stor spridning (diagram 21 och 23). De hundar som ligger på högsta värdet hälsar under hela, eller nästan hela, den tid som mäts i momentet.

Begreppet undergivenhet noteras i de moment där socialitet beskrivs. Ett visst mått av undergivenhet kan ibland kopplas till en strävan hos hunden att vara till lags och till följsamhet. Hundar med mer självständig karaktär har sällan ett sådant behov. För hundar som ligger på diagrammets högre värden kan undergivenheten vara ett tecken på osäkerhet. Undergivenheten kan i dessa fall vara en strategi som hunden väljer för att hantera en situation som t ex hälsning. Inom bearded collie uppvisar ett mindre antal hundar någon grad av undergivenhet (diagram 24).

Lekintresse (inkl förarkontakt)

Lekintresse tar fasta på hundens intresse för att leka, dels med ett eget favoritföremål, dels med ett föremål som är standardiserat för BPH. Lekintresset och sättet att leka varierar stort mellan olika hundraser. Förarkontakt beskriver hundens benägenhet att hålla kontakt med sin förare och vilja att engagera denne i leken.

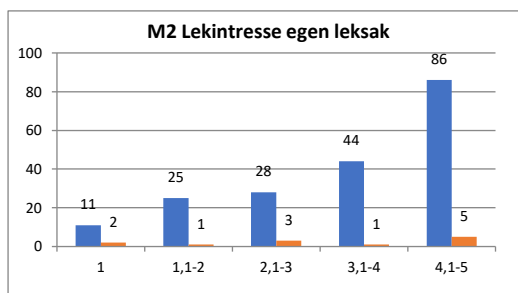


Diagram 25. Moment 2 "Lekintresse egen leksak"

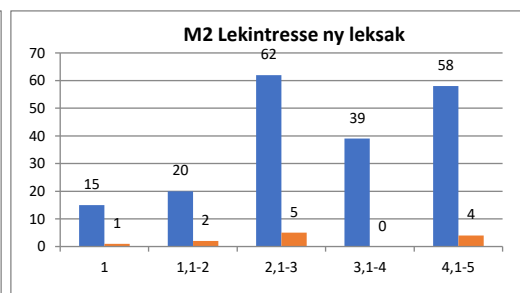


Diagram 26. Moment 2 "Lekintresse ny leksak"

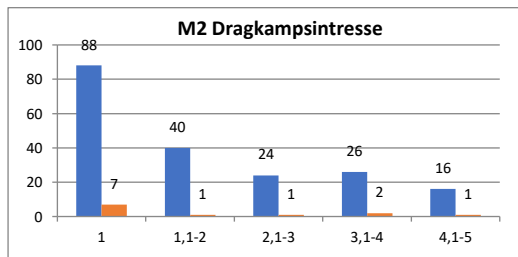


Diagram 27. Moment 2 "Dragkampsintresse"

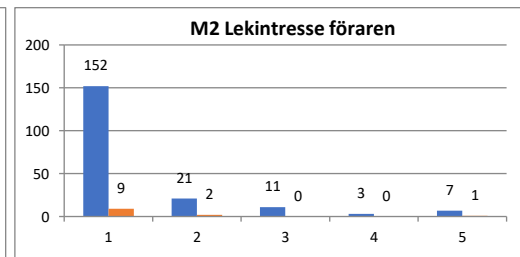


Diagram 28. Moment 2 "Lekintresse föraren"

Hundar av rasen har ett relativt utbredd intresse för att leka med den egna favoritleksaken (diagram 25). Lekintresset minskar något med den standardiserade BPH-leksaken (= ny leksak, spengummi) (diagram 26). Intressant att notera är stapeln för Lekintresse ny leksak, värde 2.1-3, som är påtagligt hög. Den stapeln omfattar till största delen hundar som springer ut och undersöker den kastade leksaken utan att gripa den. Många bearded collie har endast ett begränsat intresse för dragkamp (diagram 27). De flesta hundarna är inte heller intresserade av att blanda in sin förare i leken (diagram 28). Detta är något de har gemensamt med många andra raser. Hundens benägenhet att leka med sin förare kan eventuellt säga något om hundens allmänna vilja att träna och vana att samarbeta med ägaren.



Matengagemang

Hundar som har ett intresse för mat eller godbitar är ofta lätta att motivera i en träningsituation. En hund som uppskattar godbitar är i regel beredd att anstränga sig och försöka flera gånger för att nå den eftertraktade belöningen.

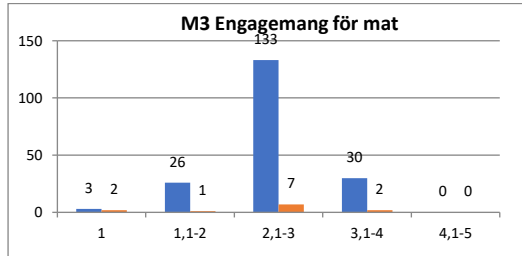


Diagram 29. Moment 3 "Engagemang för mat"

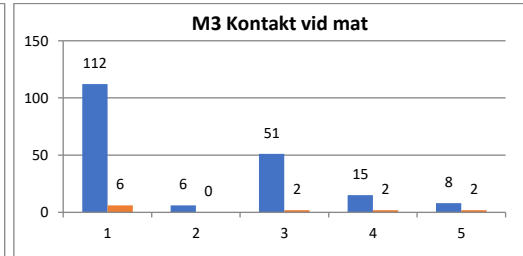


Diagram 30. Moment 3 "Kontakt vid mat"

I stapeldiagrammet ovan till vänster kan vi se att i princip alla hundar visar någon grad av matintresse men att de inte når det högsta värdet för vilket det krävs att hunden försöker nå godbitarna under hela beskrivningstiden och gör flera fysiska försök att öppna burkarna (diagram 29). I diagrammet till höger framgår visserligen att majoriteten av hundarna inte tar kontakt med sina förare för att få hjälp att komma åt godiset, men också att relativt många bearded collie i någon utsträckning försöker involvera sina förare i godisjakten (diagram 30).

Nyfikenhet/Utforskande

Nyfikenhet innebär att hunden har drivkraft att utforska sin omgivning och föremål i både kända och okända miljöer. Har den blivit skrämmd kan nyfikenheten komma väl till pass eftersom den hjälper hunden att närma sig och undersöka det som utlöst känslan och i förlängningen att komma över den.

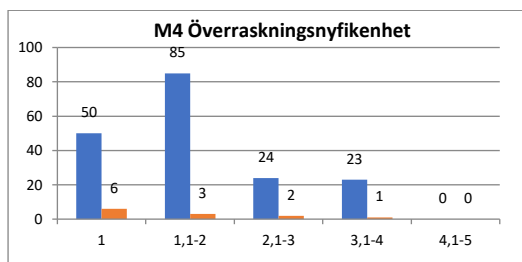


Diagram 31. Moment 4 "Överraskningsnyfikenhet"

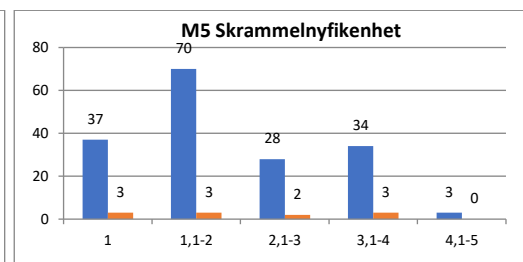


Diagram 32. Moment 5 "Skrammelnyfikenhet"

Stapeldiagram 31 och 32 visar hundarnas nyfikenhet i momenten överraskning och skrammel. Hundarna är ungefär lika nyfikna i de båda momenten och majoriteten ligger på diagrammens lägre värden (diagram 31 och 32). Stapeln för värde 1.1-2 beskriver hundar som till exempel behöver lite stöd av sin förare för att ta sig fram till halvfikern/skrämlet. Diagrammens övre värden visar hundar med stor eller mycket stor nyfikenhet.

En låg grad av nyfikenhet i de sammanhang BPH beskriver kan ha olika förklaringar. Dels kan hundar vara rädda, vilket hindrar dem från att gå fram utan hjälp från förarna, dels kan den botten i ett mer balanserat intresse som gör att hundarna helt enkelt inte bryr sig. Det kan därför vara intressant att jämföra stapeldiagrammen för hur mycket osäkerhet/rädsla rasen visar i samma moment (diagram 40-43 sidan 18).

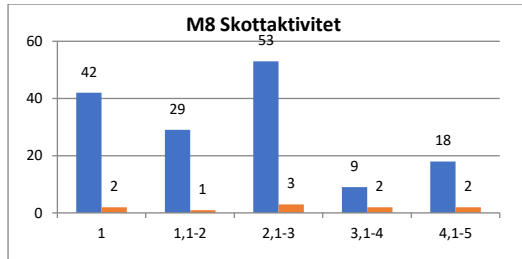


Diagram 33. Moment 8 "Skottaktivitet"

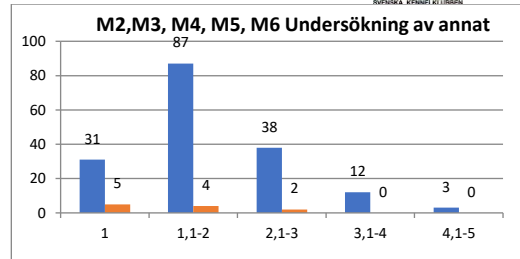


Diagram 34. Moment 2, 3, 4, 5, 6 "Undersökning av annat"

I beteendegruppen nyfikenhet ingår även skottaktivitet (diagram 33). Staplarna visar att majoriteten av hundarna reagerar med viss aktivitet när skott avlossas, troligen på grund av en så kallad startreaktion när hundens uppmärksamhet väcks vid det första skottet. Skottaktivitet omfattar också hundar med en positiv förväntan kopplad till skotten.

Undersökning av annat visar de hundar som väljer att ägna sig åt någon annan aktivitet (t ex springer iväg och kollar omgivningen) vid sidan om testretningen och beskrivningssituationen (diagram 34).

Rädsla/osäkerhet

Rädslor i olika form och grad förekommer hos hundar. Det kan vara miljörädslor som gör hunden obekvämlig, ängslig, kanske till och med flyktbenägen i nya miljöer eller rädd för att gå på vissa typer av underlag.

BPH beskriver både social rädsla och miljörädslor. En hund som blir rädd/osäker beskrivs i BPH utifrån begreppen "passiv oro" och "avståndsstagning/flykt".

Sociala rädslor

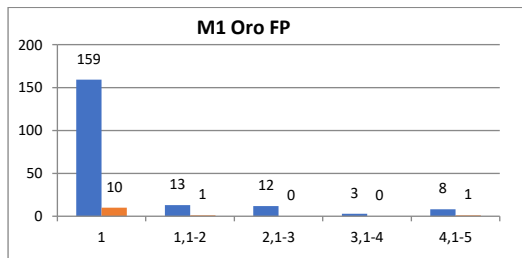


Diagram 35. Moment 1 "Oro främmande person"

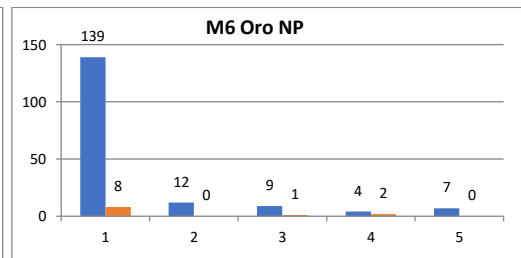


Diagram 36. Moment 6 "Oro närmande person"

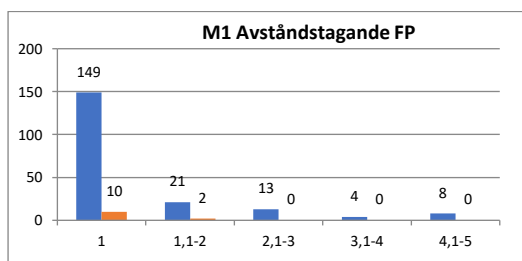


Diagram 37. Moment 1 "Avståndstagande främmande person"

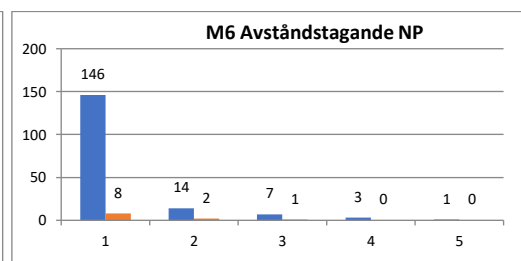


Diagram 38. Moment 6 "Avståndstagande närmande person"

Ovanstående stapeldiagram visar att variationen är liten inom bearded collie avseende social osäkerhet/rädsla. Majoriteten visar inga som helst rädslor. Ett antal hundar visar dock någon grad av oro/avståndstagande i moment 1, det vill säga när en främmande person tar



kontakt och hanterar hunden och i moment 6 där en person med avvikande klädsel och annorlunda rörelsemönster långsamt närmar sig (diagram 35, 36, 37, 38).

Hundar på skalornas högsta värden kan ha visat mindre rädslebetenden upprepade gånger eller blivit mer skrämda i någon del av momenten.

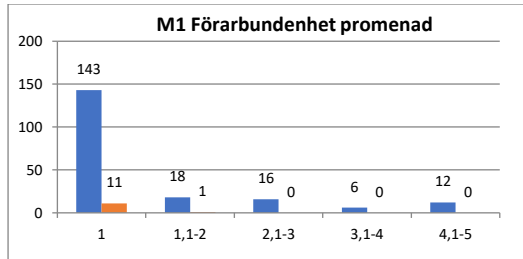


Diagram 39. Moment 1 "Förarbundenhet promenad"

Förarbundenhet visar hundens reaktion i en situation där testledaren tar den med för en kort promenad. Kanske vägrar hunden att ens lämna sin ägare, kanske följer den motvilligt med testledaren och visar tydliga tecken på att känna sig rädd/otrygg. Den hund som inte vågar följa med testledaren alls hamnar på skalans högsta värde. Det gör också den hund som visar upprepad rädsla att följa med. För rasen kan vi se att majoriteten av hundarna inte har några betänkligheter mot att följa testledaren en bit bort från matte eller husse (diagram 39).

Miljörädslor

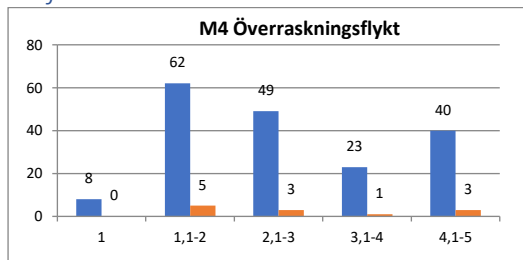


Diagram 40. Moment 4 "Överraskningsflykt"

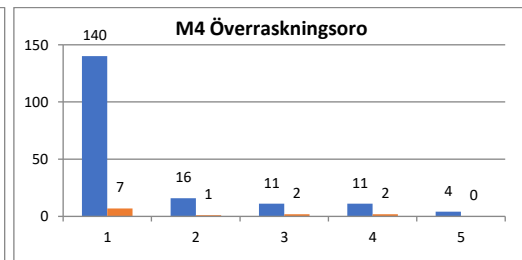


Diagram 41. Moment 4 "Överraskningsoro"

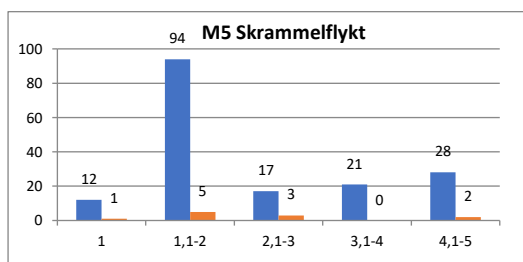


Diagram 42. Moment 5 "Skrammelflykt"

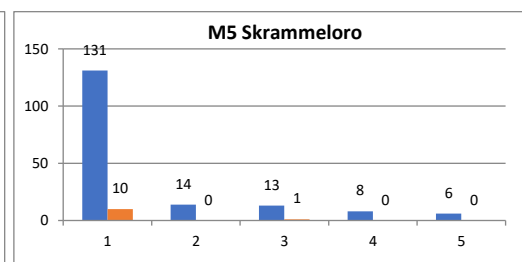


Diagram 43. Moment 5 "Skrammeloro"

Hur orolig en hund blir vid en överraskande händelse och hur långt den avståndsreglerar/flyr beskrivs i moment 4 där en målad halvfigur hastigt dyker upp. Det finns stor variation mellan deltagande hundar. De flesta hundar avståndsreglerar, alternativt behöver tid på sig för kontroll (tiden det tar för hunden att återgå till ett neutralt känsloläge) i någon utsträckning (diagram 40). Stapeldiagrammet för överraskningsoro skulle också kunna rubriceras passiv oro. Vi ser att den här formen av rädsleuttryck, där hunden blir passivt stillastående, är mindre vanligt hos rasen (diagram 41). Det gäller även i moment 5, skrammel (diagram 43). I detta moment avståndsreglerar hundarna i mindre utsträckning än i moment 4 (diagram 42).



I beräkningsformlerna för spindelarmarna, se spindeldiagram sidan 12, för *övertäckningsflykt* och *skrammelflykt* ingår *tid till kontroll*. Ett högt värde i de här spindelarmarna kan alltså bero på att hunden avståndsreglerar eller tar lång tid på sig att återgå till ett neutralt känsloläge, det vill säga har kontroll, eller av båda tillsammans. Det vanligaste mönstret är att hundar oavsett ras visar större rädslebetenden vid överraskningen, moment 4, än vid skramlet, moment 5.

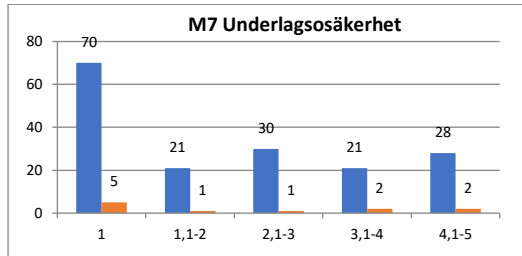


Diagram 44. Moment 7 "Underlagsosäkerhet"

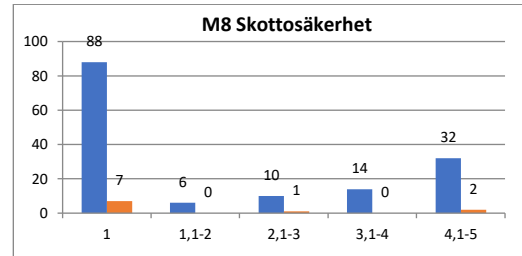


Diagram 45. Moment 8 "Skottosäkerhet"

Många hundar av rasen visar varken obehag eller osäkerhet för att gå på ett annorlunda underlag. Vi ser dock en stor variation och fler än hälften har visat obehag (tveksamhet, tempoväxling) i olika omfattning i passagerna eller helt enkelt vägrat att beträda underlaget (diagram 44).

Drygt hälften (88 av 150) av de bearded collie som genomgår BPHs moment "skott" reagerar inte med osäkerhet/obehag (diagram 45). Dock hamnar 32 hundar på skalans högsta värde vilket innebär att de antingen visat stort obehag/osäkerhet eller har bedömts som så pass berörda av första skottet att beskrivaren valt att inte avlossa skott 2. Skottmomentet är frivilligt och hundägaren/föraren bestämmer själv om hunden ska genomföra det.

Hot/aggressivitet

Många hundar visar någon gång hotbeteenden eller aggressiva beteenden. De utgör ett naturligt inslag i hundens beteendepertoar men ska inte ta sig sådana uttryck att hunden upplevs som skrämmande och problematisk, varken av ägare eller omvärld.

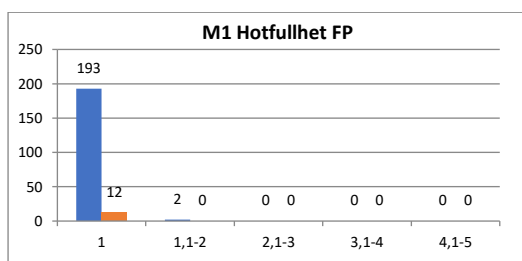


Diagram 46. Moment 1 "Hotfullhet främmande person"

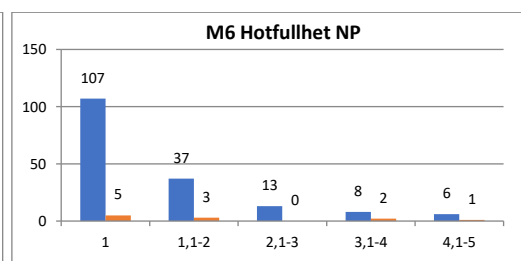


Diagram 47. Moment 6 "Hotfullhet närmande person"

BPH visar att nära nog ingen av de bearded collie som genomfört beskrivningen hotar eller uppträder aggressivt i moment 1, främmande person (diagram 46). Den s k närmande personen (förklädd och med avvikande rörelsemönster, moment 6) ger en större variation i hundarnas hotbeteende (diagram 47). Den högsta stapeln utgörs av hundar som inte uppvisat någon hotfullhet, men det finns också bearded collie utmed hela skalan. De hundar som hamnar på skalans högsta värde kan göra det av två anledningar: Antingen visar de en mycket kraftig reaktion – de blir riktigt arga – eller också visar de mindre hotbeteenden vid upprepade tillfällen.

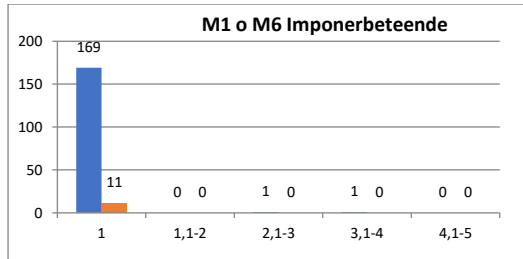


Diagram 48. Moment 1 och 6 "Imponerbeteende"

I BPH beskrivs även så kallat *imponerbeteende*. I detta känsloläge tycks det som om hunden försöker imponera och sända ett, jämfört med vid *hotfullhet*, "tystare" budskap till den andra parten om den egna förmågan att trappa upp konflikten. Det sker ofta med stel kropp, höjd stilla svans och stirrande mot den andra parten. Detta är ett beteende som nästan ingen representant av rasen visar på BPH (diagram 48).

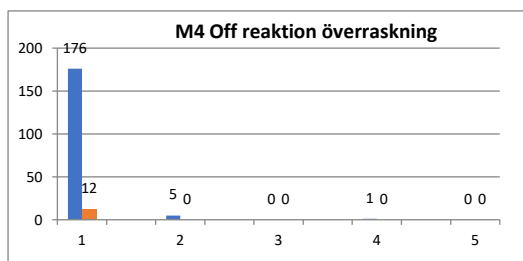


Diagram 49. Moment 4 "Offensiv reaktion"

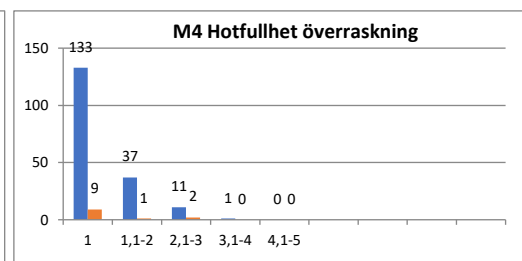


Diagram 50. Moment 4 "Hotfullhet överraskning"

Offensiv reaktion beskriver hur benägen en hund är att avancera framåt med en hotfull attityd de första sekunderna efter att den blivit överraskad/övertumlad av halvfiguren i moment 4. Här visar stapeldiagrammet att de allra flesta hundar inte väljer den strategin (diagram 49). Stapeldiagrammet *hotfullhet överraskning* beskriver hur hotfull hundens attityd är under hela momentet (diagram 50). Variationen är här större. Huvuddelen av hundarna visar dock ingen eller måttlig hotfullhet.

Att fundera på och diskutera

Som nämns inledningsvis avser 200-analysen att stötta och inspirera special- och rasklubbar samt uppfödare och hanhundsägare i mentalitetsarbetet. I praktiken är det uppfödaren som tar avelsbeslutet och som därmed också är den som kan försöka påverka egenskaper – bevara eller förändra dem – i någon riktning. Att redovisa analysen på ett uppfödar-/medlemsmöte tillsammans med en diskussion och frågestund kan därför vara värdefullt.

Utgångspunkten i ett diskussionsmöte kan till exempel vara att tillsammans skapa, eller kanske förstärka, samsynen kring de mentala egenskaper och beteenden som är karaktäristiska för rasen. Vad är man inom klubb och uppfödarkår nöjda med? Vill man ha mer av något beteende? Och finns det beteenden man vill ha mindre av? Hur kan eventuella mål nås?

Diskussioner och eventuella slutsatser/överenskommelser kommer med stor sannolikhet att variera bland olika rasers klubbar och uppfödare. Och det är bra – raser *är och ska* vara olika! Så länge rädslor och aggressioner håller sig inom acceptabla ramar och övriga mentala egenskaper motsvarar uppfödarens och hundägarens förväntningar finns ingen anledning att sträva efter att göra om raserna.



En viktig aspekt när resultat från mentalbeskrivningar studeras och diskuteras, är om de mentalbeskrivna hundarna är representativa för rasen. I funktionen "Listor" under "Raser" i Avelsdata finns alla BPH-beskrivna hundar uppräknade utifrån beskrivningsdatum. I "Listor" går det också att sortera hundarna, till exempel efter namn, genom att klicka på den gulmarkerade rubriken nedan. Därigenom går det att få en bild av vilka uppfödare hundar som deltar och i vilken utsträckning.

Breed	Hundnamn	Kön	Datum	Gensomförd BPH
SE18321/2013	Alistair's Big Swede	H	2017-10-30	ja
SE26442/2017	Alistair's Black Knight	H	2019-04-30	ja
SE26449/2017	Alistair's Brown Sugar	T	2018-04-29	ja
SE21213/2018	Alistair's Déjà Vu	T	2019-08-11	ja
SE59374/2018	Alistair's Edition De Luxe	T	2020-06-14	ja
SE15570/2010	Alistair's Number One	H	2014-08-24	ja
SE16374/2011	Alistair's One To Die For	H	2014-08-24	ja
SE19883/2014	Alistair's Way Of Life	H	2016-10-23	ja
SE37493/2014	Alistair's Xcellence	H	2018-05-27	ja
SE20883/2018	Alvskogens Bark At The Moon	T	2019-08-15	ja
SE16557/2011	Alvskogens My Precious Mackyrie	H	2013-10-18	ja
SE16551/2011	Alvskogens My Precious Moonlight	T	2013-09-08	ja
SE16560/2011	Alvskogens My Precious Moonshine	T	2017-09-03	ja
SE16558/2011	Alvskogens My Precious Moonwalk	H	2015-09-12	ja
SE20865/2016	Alvskogens New Moon	T	2018-05-13	ja
SE20860/2016	Alvskogens Reach For The Moon	H	2017-03-25	ja
SE20867/2016	Alvskogens Silver Moon	T	2017-09-03	ja
SE23620/2014	Awnescot's Faerie Florin	T	2016-10-23	-
SE33631/2014	Awnescot's Laudine Laurel	T	2016-11-06	ja
SE21234/2019	Beardmarked's Gambling Goblin	H	2016-06-19	ja
SE48397/2011	Beardmarked's Sweet Talker	H	2015-06-12	ja
SE21238/2015	Beardmarked's Witch In The Ditch	T	2017-10-29	ja

Bild 4. I Avelsdatas funktion "Listor" redovisas samtliga hundar (sv+imp) som BPH-beskrivits. Genom att klicka på någon av listans rubriker sorteras den om. På bilden är den gulmarkerade rubriken "Hundnamn" vald för att enklare åskådliggöra antalet hundar med samma kennelnamn. Källa: Avelsdata, 2021-09-28.

I bilaga 1 finns en förteckning över samtliga avelsdjur, tikar såväl som hanar, som har tre eller fler avkommor BPH-beskrivna. I Avelsdata finns det möjlighet att se spindeldiagram för såväl enskilda kullar som hela avkommegrupper efter hundar som använts i avel. Det kan vara av intresse för klubben att ta reda på hur stor andel av avelsdjuren totalt som är BPH-beskrivna och om resultatet har funnits *före* ett avelsbeslut.

I spindeldiagrammet, sidan 12, redovisas BPHs beteendegrupper med olika färger. Till exempel avser det gula fältet socialitet/hälsning, det blå lekfullhet, det beige nyfikenhet och det gröna rädsla/osäkerhet. Vid tolkningen av ett spindeldiagram är det alltid viktigt att ta hänsyn till hur olika värden inom beteendegrupperna förhåller sig till varandra. Till exempel kan hälsningen (gult fält) på främmande och närmande person i moment 1 och 6 jämföras med hur mycket rasen, eller hunden, avståndsreglerar (gröna beteendegruppen: rädsla/osäkerhet) i samma moment och på så vis ge en mer komplett bild. Låga värden för socialitet/hälsning i kombination med flyktbeteende och/eller passiv oro kan antas bero på social osäkerhet. En ras eller hund som har låga värden för socialitet/hälsning men inte visar rädslebetenden kan mycket väl vara både självsäker och trygg, trots att den inte är intresserad av att hälsa.

Även avseende nyfikenhet/utforskande och miljörädslor, moment 4 och 5, kan jämförelser göras. En låg grad av nyfikenhet i de sammanhang BPH beskriver kan ha olika förklaringar. Dels kan hunden vara rädd, vilket hindrar den från att gå fram utan hjälp från föraren, dels kan den bottna i ett mer balanserat ointresse som gör att hunden helt enkelt inte bryr sig om att undersöka föremålen/retningarna. Även här kan det vara intressant att jämföra beteendegrupperna för såväl grupper av hundar som enskilda individer.

Läs mer om att tolka BPH-resultat i bilaga 3.



För bearded collie kan inte ses någon oroväckande koppling mellan diagrammets olika beteendegrupper. Därmed inte sagt att det inte kan finnas för enskilda hundar.

I den rasspecifika avelsstrategin, RAS, för bearded collie står följande:

”År 2014 gjorde Kristina Westberg en undersökning av bearded colliens mentalitet genom sitt examensarbete *Rapport om beardisars rädslor* för att bli färdig problemhundskonsult. Denna beteendinventeringen är den enda som har gjorts under 2000-talet om bearded colliens mentalitet. 273 stycken hundar deltog i undersökningen. I studien undersöktes hur ägaren uppfattade sin hunds reaktioner i olika situationer. En summering av medelvärdet av de olika kategorierna visade att ljudrädsla var den mest framträdande kategorin av rädsla. En förhållandevis stor andel av ljudrädselan var dessutom av den svårare graden jämfört med andra kategorier av rädslor. Beteendinventeringen finns att läsa i sin helhet på SBCs hemsida <http://sbcbeardedcollie.com> och en sammanfattning finns att läsa i RAS bilaga 1 – Mentalitet”.

I BPH dokumenteras eventuell ljudrädsla i momentet ”Skott” som är frivilligt att delta i. Två skott skjuts ca 50 m från ekipaget, ett när hund och förare är i rörelse, ett när de står stilla. Syftet är att dokumentera eventuell reaktion vid skott (rädsla eller förväntan). Redan vid anmälan väljer hundägaren om man vill delta på momentet eller inte. Det går också att under banans gång välja bort momentet om man t ex upplever att hunden blivit för mentalt belastad under de övriga momenten. Beskrivaren har möjlighet att besluta att endast ett av de två skotten ska avlossas i de fall hunden blir rädd och inte förmår att avreagera.

Som vi ser i sammanställningen på sidan 6 är 14 av 194 bearded collie anmälda utan skott. För sex hundar har föraren under banans gång valt att avstå skottmomentet. Därtill avbryts ett antal hundar innan de når skottmomentet. Det medför att totalt 150 av de ursprungliga 194 hundarna deltar i momentet. För 21 av dessa 150 hundar har beskrivaren valt att endast ett skott ska avlossas. Knappt 60 % av hundarna som deltar i momentet (hundar som är prövade på 2 alt. 1 skott) är helt orädda enligt stapeldiagram 45. Övriga hundar visar varierande grad av osäkerhet.

Specialklubben har i RAS, se ovan samt sid 3, identifierat ljudrädsla som ett problemområde hos delar av rasen. Ovanstående sammanfattning av BPH-resultat ger en liknande bild och kan förhoppningsvis bidra till ytterligare information och diskussion.

Ett fortsatt arbete från klubbens håll med att stimulera och uppmuntra hundägare att beskriva sina hundar ger vidare information och ökar säkerheten i bilden av rasens mentalitet. KHM:s Mentalpool, se nedan, kan delta på medlems-/uppfödarmöten (även via videolänk) och presentera uppdaterad BPH-statistik avseende rasen men också diskutera mentalitet ur ett mer allmänt perspektiv eller bistå med RAS-arbetet.

Tips!

- [Filmen om BPH](#)
- SKKs Kommitté för hundars mentalitet, KHM, har startat *Mentalpoolen*, en grupp funktionärer som fungerar som klubbarnas resurs i mentalitetsarbetet och bistår med stöd, information och engagemang. Läs mer om dem på: <https://www.sk.se/mentalpoolen>
- Det finns möjlighet för klubbar att ansöka om bidrag för mentalitetskonferens. Läs mer [här](#).
- Läs mer om de beteenden som beskrivs i BPH i häftet ”[Beteendedefinitioner](#)”.
- Information om [SKKs distansutbildningar](#), Hundens beteende och Mera mentalitet - förstå, tolka och påverka hundars beteende.



Bilagor

Bilaga 1. Avelsdjur (tikar och hanar) med tre eller fler BPH-beskrivna avkommor åren 2012-2021, ur SKKs databas 2021-09-27

Kör	Regnr	Namn	Totalt antal avkomr	Genomförd B
H	S18627/2009	GOONIE'S HIGHLANDER LAD	65	12
T	SE57058/2010	HUMBLEBEE'S MAGIC-MILEY	31	9
H	SE17157/2011	POTTERDALE GOLDDUST	40	8
H	S39541/2008	ALISTAIR'S KING OF THE CASTLE	66	7
H	S31077/2008	ALISTAIR'S JOLLY GOOD FELLOW	46	7
H	SE48766/2014	MOONFELLOW FREE SPIRIT	46	7
T	S12029/2009	FARMARENS MADE IN SWEDEN	14	7
T	SE46520/2013	HAIRDOG'S KAHLUA	27	6
H	S51101/2009	WINDTAILS CALYPSO	15	6
T	SE66770/2010	OVENSLOPE CINDERELLA	12	6
H	SE26074/2011	PHILEMON BREAKING NEWS	48	5
H	SE47528/2011	ALISTAIR'S PEACE AND LOVE	46	5
T	SE35941/2010	OLD SMUGGLER'S HAT TRICK	20	5
T	S36061/2008	DUCHESS MONTEBELLO SMARTNESS	18	5
T	S58543/2008	HAIRDOG'S APPEL GIRL	18	5
H	SE46736/2010	NO-NONSENSE'S JÉRÔME	15	5
T	SE59626/2012	OLD SMUGGLER'S TICKLED PINK	12	5
H	SE30945/2013	ALISTAIR'S TEACH ME TIGER	51	4
H	S42104/2007	FARMARENS FLORIAN PRINZKRONA	44	4
H	S66030/2006	SVASSAS BORN TO IMPRESS	18	4
T	S13777/2005	ALVSKOGENS SHINE A LIGHT	15	4
T	SE56982/2012	HAIRDOG'S ELECTRONIC ESTELL	13	4
T	SE16560/2011	ALVSKOGENS MY PRECIOUS MOONSHINE	9	4
H	SE34847/2015	ALISTAIR'S YOU'LL NEVER WALK ALONE	6	4
H	SE16991/2014	ALISTAIR'S UPPERCUT	38	3
H	S37438/2007	BEARDMARKED'S U MUST B CRAZY	32	3
H	S50120/2007	OLD HIGHLAND'S JOYFUL JOKER	32	3
H	SE14922/2011	FARMARENS LAMBETH WALK	32	3
H	S65080/2008	HIGH JACK BIG WHOOP	28	3
T	S36023/2007	BREAKER CHOICE FOR VICTORY	27	3
H	SE10102/2010	BEASTLY'S TWEED KETTLE	16	3
H	SE62678/2011	BEARDMARKED'S GUILTY OF LOVE	16	3
H	S21587/2007	DIOTIMA SEA WOLF AT RAMSGROVE	15	3
T	SE35934/2011	LÄRKÄNGEN'S ALWAYS AMAZING	14	3
T	SE20735/2016	OLD SMUGGLER'S JUST CHILLIN'	14	3
H	AKCDN15012301	TAILWIND PAPA W PLACE YOUR BET	12	3
T	SE30949/2013	ALISTAIR'S TROUBLEMAKER	12	3
H	S34762/2005	HONEYTASTE STARS AND STRIPE	7	3
T	SE57945/2011	GLENSPEY KISS OF LIFE	6	3
T	SE40846/2013	OLD SMUGGLER'S JUNE MONSOON	6	3
H	AKCDN25590006	SPINDRIFT BEND IT LIKE BECKHAM	5	3
T	SE47532/2011	ALISTAIR'S PERFECT MIX	5	3
T	S51732/2007	CERTAIN'S GENTLE TOUCH	4	3



Bilaga 2. Om spindel- och stapeldiagrammens värden

Utifrån BPH-beskrivningen för hundarna redovisas i SKK Avelsdata BPH-protokollets observationer i spindelarmar i ett spindeldiagram. Värt att uppmärksamma är det faktum att värdena (ex 2, 2,5 etc) i spindeldiagrammet inte är desamma som de faktiska värden hundarna fått i protokollet, utan grundar sig på matematiska beräkningsmodeller (exakt hur de matematiska formlerna ser ut för varje spindelarm redovisas på SKK Avelsdata under informationsknappen).

Resultaten från alla hundar i rasen som deltagit i BPH läggs samman i ett spindeldiagram. Därigenom fås ett medelvärde för varje spindelarm. Ett medelvärde kan dock bestå av summan av resultat som är ytterligheter åt båda håll, det vill säga ett antal hundar som befinner sig högt på skalan sammanslagna med hundar som ligger lågt. I praktiken kan det vara så att endast ett fåtal hundar (eller rentav ingen hund alls) befinner sig på just medelvärdet. Det är ju så att om tio hundar beskrivs och fem får värdet 1 och fem stycken får värdet 5 så blir medelvärdet 3 ($5 \times 1 + 5 \times 5 = 5 + 25 = 30 / 10 = 3$). Men medelvärde 3 kan även erhållas om de tio hundarna bara rör sig mellan ex värdena 2,5 och 3,5. Medelvärdet som spindeldiagrammet visar ger oss alltså *inte* information om variationen i rasen men i de flesta fall får vi ändå en rimlig och hyfsat adekvat bild av populationen förutsatt att de hundar som beskrivits har visat de beteendevariationer som finns i rasen. För att få en tydligare uppfattning av rasens mentala egenskaper måste även variationen inom rasen studeras.

De värden som redovisas i 200-analysens stapeldiagram är omräknade enligt samma modeller som spindeldiagrammets armar. Genom att addera med 1 undviker vi att hundar hamnar på 0, endast de hundar som har avbrutit ett eller flera moment får 0. Det innebär att hundar som i protokollet fått "0" för att de inte uppvisar ett beteende i stapeldiagrammet har värde "1", precis som i spindeldiagrammet. Det medför att spindeldiagrammet blir lättare att läsa i och med att inte flera armar ska trängas ihop i centrum. Ett lågt värde anger att hunden/hundarna visat det aktuella beteendet i liten grad eller under kort tid, ett högt värde följaktligen att hunden/hundarna visat hög grad av beteendet eller uppvisat det under längre tid.

Notera att spindeldiagrammen och stapeldiagrammen för beskrivningen har en skala från 1 till 5, undantaget är stapeldiagrammen för den sammanfattande beskrivningen som har skalan 0 till 4.



Bilaga 3. Att tolka BPH-resultat – din guide

Innehåll

SKK Avelsdata.....	25
BPH på rasnivå.....	25
BPH på individnivå.....	27
BPH Avelshund.....	30
Att se helheten.....	32

SKK Avelsdata

Resultaten från BPH redovisas i SKK Avelsdata (www.skkl.se under rubriken e-tjänster). Här finns information både på ras- och individnivå. För special- och rasklubb är det angeläget att få en helhetsbild av en population, medan man som uppfödare/hundägare kan vara mer intresserad av enskilda hundars resultat. BPH säger inte allt om en ras eller hund men möjliggör en objektiv jämförelse vid t ex avelsurval och diskussioner kring hundars och rasers mentala egenskaper. BPH beskriver enbart hundars beteende. *Att värdera vad som är bra eller eventuellt mindre önskvärt är en fråga för special-/rasklubb och uppfödare.*

BPH på rasnivå

I menyraden till vänster i bilden nedan finns möjlighet att välja ras, i det här fallet Leonberger. När rasen är vald väljer du BPH i menyn. Du får då upp en översikt (bild 1) över hur många hundar som fötts respektive valt år, hur många som BPH-beskrivits, könsfördelning, hur många som deltagit i skottmomentet, hur många som avbrutits mm. Observera att sammanställningen är fördelad på hundens födelseår och inte på beskrivningsår. Det medför att sammanställningen förändras så snart någon ny hund har beskrivits.

SKK AVELSDATA		Raser												
Svenska Kennelklubben Uppdaterad: 2018-08-29		LEONBERGER												
Hundar		BPH - översikt												
Propparning		Typ: <input type="text" value="översikt"/> Födelseår: <input type="text" value="2007"/> - <input type="text" value="2018"/> <input type="button" value="Visa"/>												
Raser		Sammanställning per år												
Sök / välj ras		2007	2008	2009	2010	2011	2012	2013	2014	2015	2016	2017	2018	Totalt för 2007-2018
Rasinfo		450	435	347	378	348	325	258	274	233	271	206	127	3 642
Statistik registrering		1	2	6	3	14	24	27	20	42	47	5		191
Djur använda i avel		1	2	6	2	11	23	26	18	38	41	5		173
Avelsstruktur - barnbarn		1	2	5	2	11	22	26	17	38	41	5		170
Inavelstrend		0	0	1	1	4	9	7	8	14	16	4		64
Hälsa		1	2	4	1	7	13	19	9	24	25	1		106
BPH		0	0	1	0	0	1	0	1	0	0	0		3
MH		0	0	0	0	0	1	0	1	0	0	0		2
Listor		0	0	1	0	0	0	0	0	0	0	0		1
Inställningar		0	0	0	0	0	0	0	0	1	0	0		1
FAQ		0	0	0	0	0	1	0	2	6	0	0		9
Hjälp		0	0	0	1	3	1	0	2	2	0	0		9
Till skkl.se		0	0	0	0	0	0	0	0	0	0	0		0
		0	0	0	0	0	0	0	0	0	0	0		0
		0	0	0	0	0	0	1	1	1	1	0		4

Bild 1. BPH-översikt

Du kan hitta mer information om rasen genom att i rullgardinsmenyn (röd markering) välja "medelvärde" (bild 2). I tabellen redovisas medelvärdet för varje arm i rasens spindeldiagram för hundar födda ett visst år. Tabellen är alltså inte fördelad på ingående hundars beskrivningsår. Det medför att medelvärdet kan förändras så snart någon ny hunds



resultat har tillkommit. Medelvärde visar hur hundar födda olika år skiljer sig åt. Notera att utslaget blir mycket osäkert de födelseår som endast har ett fåtal hundar representerade. Skalan går mellan 1 (beteendet har inte visats) och 5 (beteendet har visats i hög grad eller under lång tid).

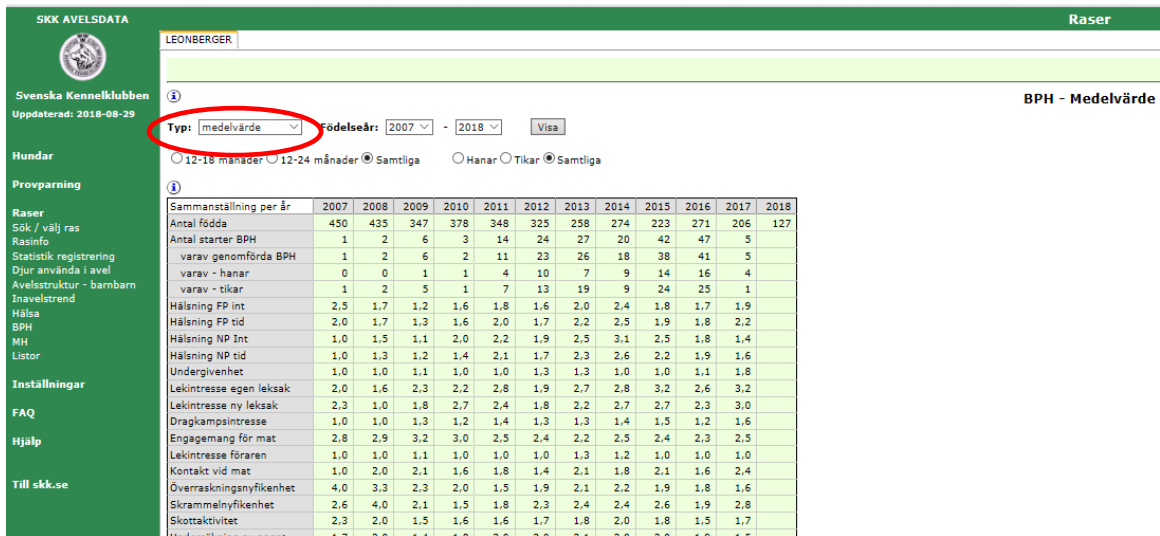


Bild 2. BPH-medelvärde

Längre ner på sidan för "medelvärde" finns rasens spindeldiagram (Bild 3) som redovisar rasens genomsnittliga resultat från BPH-beskrivningen. Här adderas samma beteende, mätt under flera faser, genom en beräkningsmodell för att mer överskådligt illustrera rasens beteenden. Spindeldiagrammet är färgindelad efter de beteendegrupper som beskrivs i BPH. Den blå linjen är genomsnittliga BPH-värden för samtliga beskrivna hundar i rasen. I tabellen till höger på sidan redovisas spindeldiagrammets siffervärden. Observera att rasens medelvärden visas så snart fler än en hund är beskriven. Det innebär att tillförlitligheten för dessa värden kan vara låg fram till dess att ett större antal hundar har beskrivits.

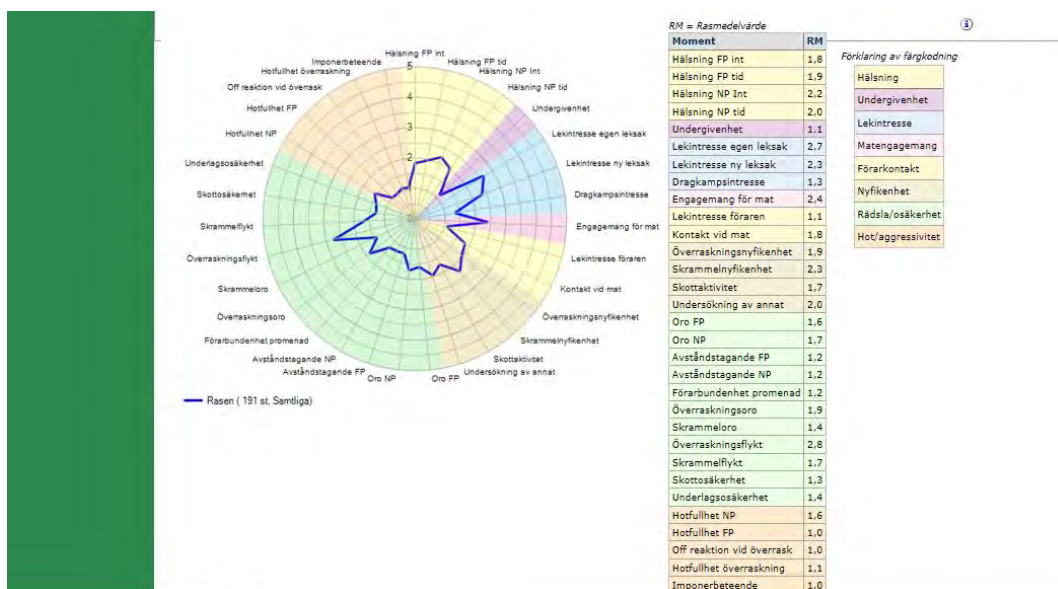


Bild 3. BPH-spindeldiagram för vald ras.

Ännu mer information om rasen återfinns under rullgardinsmenyns rubrik "sammanfattning" (Bild 4, röd markering). Där redovisas beskrivarnas subjektiva uppfattning



om rasens personlighet. Forskning har visat att en subjektiv bedömning många gånger fyller ett värde och ofta fångar väsentliga delar av hundars beteendeegenskaper.

På denna sida redovisas medelvärden för den sammanfattande beskrivningen för samtliga hundar inom Leonberger som deltagit på BPH. Också här presenteras värdena per födelseår och inte per beskrivningsår.

Den "Sammanfattande beskrivningen" anger medelvärden för hur: *Arg, Energisk, Glad i främmande människor, Lekfull, Ljudlig, Nyfiken, Trygg* rasen är och om den har en *Positiv attityd*. En skala i form av fem steg från inte alls (0) till mycket (4) används.

Sammanställning per år	2007	2008	2009	2010	2011	2012	2013	2014	2015	2016	2017	2018
Raser	450	435	347	378	348	325	258	274	223	271	206	127
Antal startar BPH	1	2	6	3	14	24	27	20	42	47	5	
varav genomförda BPH	1	2	6	2	11	23	26	18	38	41	5	
varav - hanar	0	0	1	1	4	10	7	9	14	16	4	
varav - tikar	1	2	5	1	7	13	19	9	24	25	1	
Moment 1: Främmande person												
Glad i människor	2.0	1.0	0.7	1.7	1.3	1.3	1.3	1.7	1.5	1.3	1.2	
Trygg	4.0	3.5	2.7	3.7	2.6	3.0	2.9	3.1	3.5	3.3	2.8	
Moment 2: Föremålslek												
Energisk	2.0	0.5	0.8	1.7	1.4	1.2	1.5	1.9	1.7	1.5	1.6	
Lekfull	1.0	0.5	0.8	1.3	1.3	0.7	1.1	1.4	1.4	1.0	1.4	
Moment 3: Matintresse												
Energisk	1.0	2.0	1.5	1.7	1.4	1.5	1.2	1.8	1.5	1.6	1.0	
Moment 4: Visuellt överraskning												
Nyfiken	3.0	3.0	1.3	1.7	1.0	1.7	1.7	1.8	1.7	1.2	1.2	
Arg	1.0	0.5	0.3	0.0	0.2	0.2	0.2	0.4	0.1	0.2	0.0	
Trygg	3.0	3.0	2.3	2.0	1.6	2.2	2.0	2.2	2.1	2.3	2.0	
Moment 5: Skrammel												
Nyfiken	1.0	3.5	1.3	0.3	1.5	1.4	2.2	2.3	2.4	1.4	1.6	
Trygg	3.0	4.0	2.5	1.3	2.4	2.8	2.8	3.3	3.2	3.2	3.6	

Bild 4. BPH-sammanfattning.

Under rubriken *listor* i den gröna vänstermenyn (Bild 5, röd markering) finns möjlighet att ta reda på vilka hundar som har deltagit på BPH under en given tidsperiod. Resultat kan sökas från 1990 och framåt. Uppgifterna baseras på beskrivningsdatum. Listorna kan skrivas ut genom att texten kopieras och klistras in i Word eller Excel. Till skillnad från övrig statistik i Avelsdata, som avser svenskfödda hundar, visar listor samtliga BPH-resultat.

Antal	BPH	281				
Rasnr	Registr	Transaktion	Köpa	Datum	Genomförd BPH	Avbrutt
SE2671/2008	Välbehållnings Crazy Mio		T	2012-08-07	ja	-
SE2793/2009	Chromoprens Candy Bounty		H	2014-04-26	ja	-
SE0486/2008	Leonka's Kiss Me Iza		T	2015-06-11	ja	-
SE3163/2009	Lilla Avertyrers Eunkie		T	2012-10-01	ja	-
SE3204/2008	Knockando's Qmp Trips Quic Red		T	2014-05-19	ja	-
SE3732/2007	Leodka's Angelic Azura		T	2012-10-28	ja	-
SE0229/2008	Endless Edens Rainbow Starlight		T	2013-08-10	ja	-
SE1005/2018	Shimani's Honey Nalle Puh		H	2019-05-26	ja	-
SE1009/2018	Shimani's Honey Lucy		T	2019-04-06	ja	-
SE1030/2018	Know To Be Star Zlota Elka		H	2019-05-19	ja	-
SE1039/2018	Alfonstignens Peroid Ricard		H	2019-04-21	-	beskrivaren
SE1040/2018	Alfonstignens Clos d'Ambonmay		H	2019-04-21	ja	-
SE1170/2016	Fablenas Pric I		H	2017-06-18	ja	-
SE1243/2017	Mathoaka's I'm Your Buddy		H	2018-08-12	ja	-
SE1243/2017	Mathoaka's Family Guy		H	2018-08-17	ja	-
SE1243/2017	Mathoaka's Sunbeam In Your Eyes		T	2018-04-21	ja	-
SE1243/2017	Mathoaka's Hope And Glory		T	2018-08-11	ja	-
SE1243/2017	Mathoaka's Choose To Be Happy		T	2018-08-17	ja	-
SE1269/2014	Fairytrill's Sugar Pie		T	2016-10-16	ja	-
SE1310/2017	Leonka's Templing Lapertha		T	2018-08-25	ja	-
SE1310/2017	Leonka's Templing Helge		T	2018-08-25	ja	-

Bild 5. Listor

BPH på individnivå

På liknande sätt kan du söka information om en enskild hund, dvs på individnivå. Den mest korrekta tolkningen av hundens BPH-resultat får du genom att studera samtliga tre delar av BPH-redovisningen (spindeldiagram, protokoll och sammanfattande beskrivning). Om du endast tar hänsyn till spindeldiagrammet kan resultatet feltolkas eftersom ett högt värde där



kan bero *antingen* på att hunden visat samma beteende upprepade gånger *alternativt* i hög grad, dvs varit t ex mycket glad i främmande människor, mycket arg eller mycket rädd. På första sidan i Avelsdata i menyraden till vänster, under rubriken "Hundar" väljer du ras och/eller registreringsnummer eller söker på hundens namn. På söksidan går det också att göra urval utifrån specifika kriterier t ex hundar inom rasen som har genomförd BPH. När sidan för den valda hunden öppnas väljer du "BPH-diagram" i vänstermenyn. Sidan som nu öppnas har information om beskrivningsort, hundens ålder vid beskrivningen mm (Bild 6). Lite längre ned redovisas resultatet från BPH-beskrivningen i form av ett sk spindeldiagram. Eftersom samma beteende mäts upprepade gånger används en beräkningsmodell för att mer överskådligt illustrera hundens beteenden. Spindeldiagrammets skala går mellan 1 (beteendet har inte visats) och 5 (beteendet har visats i hög grad eller under lång tid) och de olika beteendegrupperna redovisas med olika färger. I spindeldiagrammet finns två olika linjer. Den blå beskriver rasens genomsnittliga värden, den röda den aktuella hundens. Du kan alltså jämföra hur den valda hunden förhåller sig till samtliga beskrivna hundars (i rasen) medelvärden. I tabellen vid sidan av spindeldiagrammet redovisas de ingående siffervärdena. Såväl rasens medelvärden (RM) som hundens värden (HM) och skillnaden dem emellan (Avvikelse) redovisas. Observera att rasens medelvärden visas så snart fler än en hund är beskriven. Det innebär att tillförlitligheten för medelvärdet kan vara lågt fram till dess att ett större antal hundar har beskrivits. Spindeldiagrammet redogör endast för de moment som den valda hunden har genomfört. För hundar, för vilka beskrivningen avbryts, ingår de genomförda momenten i spindelberäkningarna.

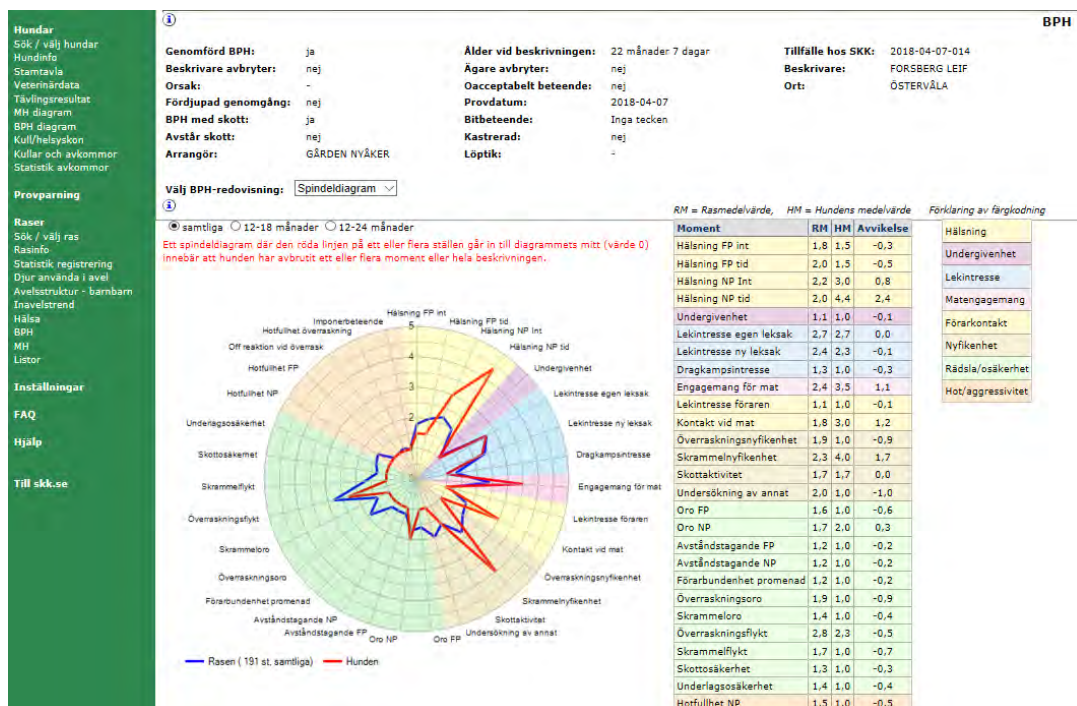


Bild 6. BPH-spindeldiagram.

All information om beskrivarens noteringar för den valda hunden hittar du om du väljer BPH-redovisning "Protokoll" (Bild 7, röd markering). I protokollet används skalor för att beskriva hundens beteende i varje sekvens av de olika momenten. En skala kan t ex redogöra för intensiteten i uttrycket medan en annan kan ange under hur lång tid hunden visat beteendet. Lågt värde på skalan innebär att hunden inte uppvisat det aktuella beteendet. Högt värde på skalan innebär att den visat beteendet i stor utsträckning.



Protokollet är, precis som spindeldiagrammet, färgindelad efter de beteendegrupper som beskrivs i BPH. I de fall en hund har fått en sekvens avbruten är den delen av protokollet nedtonad (svagt grå).

Genom att klicka på den gröna knappen märkt "beskrivning" får du tillgång till definitioner för samtliga skalsteg i protokollet.

Om hunden har en markering för "Allmän undersökning av annat än testsituationen" så har den riktat sin uppmärksamhet mot omgivningen istället för att vara delaktig i det pågående beskrivningsmomentet.

Svenska Kennelklubben
Uppdaterad: 2018-08-29

Hundar
Sök / välj hundar
Hundinfo
Slamta
Veterinärdata
Tävlingsresultat
MH diagram
BPH diagram
Kull/helsyakon
Kullar och avkommor
Statistik avkommor

Provparning

Raser

Inställningar

FAQ

Hjälp

Till skk.se

Ras: svensk lapphund Födelsedatum: 2016-06-09

Hårslag: Storlek: **BPH**

Genomförd BPH: nej Ålder vid beskrivningen: 23 månader 16 dagar Tillfälle hos SKK: 2018-05-25-003

Beskrivare avbryter: ja Ägare avbryter: nej Beskrivare: LUNDBERG ANNA

Orsak: Rädsla Oacceptabelt beteende: nej Ort: MÅRSTA

Fördjudad genomgång: nej Provdatum: 2018-05-25

BPH med skott: ja Bitbeteende: Inga tecken

Avstår skott: nej Kastrerad: nej

Arrangör: SKK Löptik: -

Välj BPH-redovisning: Protokoll

Moment 1: Främmande person beskrivning

FAS 1	Sekvens 1	Sekvens 2	Sekvens 3
TL går fram och står 5 meter bort	TL står axel mot axel	TL står axel mot axel	TL pratar med/klappar hund
Utforsskande	inget utforsskande	under kort stund (< 3 s)	inget utforsskande
Positiv hälsning (intensitet)	något svansvift, ngn rörelse mot och/eller blick mot TL:s ansikte	ingen hälsning	tydligt svansvift, nära TL, söker sig mot TLs
Positiv hälsning (tid)	under kort stund	ingen hälsning	under ungefär halva sekvensen
Flykt/avståndsökande	inga tecken	inga tecken	inga tecken
Passiv oro	inga tecken	inga tecken	inga tecken
Undergivenhet	inga tecken	inga tecken	inga tecken
Hotfullhet	inga tecken	inga tecken	inga tecken
Imponerbeteende	inga tecken	inga tecken	inga tecken
Bitbeteende	inga tecken	inga tecken	inga tecken

Bild 7. BPH-protokoll.

I rullgardinsmenyns "Sammanfattning" visas beskrivarens subjektiva uppfattning om den valda hunden (Bild 8, röd markering). Forskning har visat att en subjektiv bedömning många gånger fyller ett värde och ofta fångar väsentliga delar av en hunds beteendeegenskaper. Den sammanfattande beskrivningen ska alltså ses som ett komplement till hundens beskrivning som redovisas genom protokoll och spindeldiagram. Den sammanfattande beskrivningen anger om hunden är: Arg, Energisk, Glad i främmande människor, Lekfull, Ljudlig, Nyfiken, och om den har en Positiv attityd och är Trygg. En skala i form av fem steg från inte alls (0) till mycket (4) används. Ett lågt värde innebär att hunden visar egenskapen i liten utsträckning medan ett högt värde innebär att hunden i hög grad uppfyller definitionen. Även intryck från hunden mellan momenten inkluderas. Till vänster på sidan redovisas aktuell hunds resultat. Till höger på sidan definieras uttrycken.



BPH

Tillfälle hos SKK: 2018-04-07-014
Beskrivare: FORSBERG LEIF
Ort: ÖSTERÅSALA

Genomförd BPH: ja
Beskrivare avbryter: nej
Orsak: -
Färdigställd genomgång: nej
BPH med skott: ja
Avstår skott: nej
Arrangör: [Lillemor Nilsson](#)

Ålder vid beskrivningen: 22 månader 7 dagar
Ägare avbryter: nej
Gaccraptabelt betedande: nej
Pseudokäms: 2018-04-07
Bilbetändare: Diga tacken
Kastrenad: nej
Loptik: -

Välj BPH-beskrivning: **Sammanfattning**

Aktuellt hund uppfattas under BPH som:

Moment 1: Främmande person
Gläd / främmande människor: 2
Trygg: 4

Moment 2: Föremålslek
Energi: 2
Leftul: 2

Moment 3: Matintresse
Energi: 3

Moment 4: Visuellt överraskning
Nyfiken: 2
Arg: 0
Trygg: 3

Moment 5: Skrammel
Nyfiken: 3
Trygg: 4

Moment 6: Närmande person
Gläd / främmande människor: 2
Arg: 0
Trygg: 3

Moment 7: Underlag
Trygg: 4

Moment 8: Skott

Följning av de olika egenskaperna

En hund som får värdet 0 (noll) visar inte alls egenskapen medan en hund som får värdet 4 visar mycket av egenskapen. Aktuellt hund resultat redovisas till vänster.

0 = Inte alls, 4 = mycket

Arg
Har lätt att bli arg och visar det med hatfulla blickar.

Energi
Pigg, välan och alert. Responder snabbt på retningar. Kan upplevas som att hunden hela tiden är på gång.

Gläd i främmande människor
Tills i umgänget med främmande människor. Svarar gärna på utbuden till kontakt av främmande och tar ofta egna initiativ till kontakt.

Lekfull
Svarar gärna på lekinitiativ och bjuder själv gärna till lek.

Ljudlig
Responder lätt med skäll i olika uppkomna situationer. Kan också gnälla i väntan på aktiviteter och vara ljudig vid hälsning.

Nyfiken
Är intresserad av händelser som inträffar och vill gärna undersöka dem i en positiv anda.

Positiv attityd
Har en allmän god attityd till livet.

Trygg
Har självförtroende. Reder ut uppkomna skrämsituationer på ett rationellt sätt.

Bild 8. BPH-sammanfattande beskrivning.

BPH Avelshund

I BPH på individnivå kan du också hitta statistik avseende en avelshunds avkomor. Du börjar med att välja vilken hund du är intresserad av. Välj sedan "Statistik avkomor" i vänstermenyn. Du får då upp denna sida (Bild 9):

Statistik avkomor

Hundar
Sök / välj hundar
Hundinfo
Stamtavla
Veterinärdata
Tävlingsresultat
MH diagram
BPH diagram
Kull/hälsyskon
Kuller och avkomor
Statistik avkomor

Provarning

Raser

Inställningar

FAQ

Hjälp

Till skk.se

Typ: **Hälsa**
MH
BPH

HD, nya protokollsystemet

Antal reg. valpar	Antal undersökta valpar	HD grad A	HD grad B	HD grad C	HD grad D	HD grad E
50	16	68,8 % (11 st)	12,5 % (2 st)	6,3 % (1 st)	12,5 % (2 st)	- % (0 st)
Rasmedelvärde		61,4 % (846 st)	16,9 % (233 st)	12,8 % (177 st)	8,1 % (111 st)	0,8 % (11 st)

ED

Antal reg. valpar	Antal undersökta valpar	ED ua (0)	ED grad 1	ED grad 2	ED grad 3
50	17	88,2 % (15 st)	- % (0 st)	- % (0 st)	11,8 % (2 st)
Rasmedelvärde		90,9 % (1 254 st)	6,3 % (87 st)	1,5 % (21 st)	1,3 % (18 st)

Ögon, nya protokollet

+	Rasmedelvärde
Antal reg. valpar	50 st
Antal undersökta valpar	6 st
+	8,6 %
+	0,4 %
+	0,2 %
+	0,2 %
+	1,9 %
+	1,5 %
+	0,4 %
+	0,9 %
+	2,6 %
+	1,5 %
+	0,4 %
+	1,7 %
+	4,9 %
+	0,4 %
+	0,2 %
Ögon, ua	83,7 %

Bild 9. Hälsa – statistik avkomor.

Som förval ligger "Hälsa" se röd markering ovan. Om du klickar i rullgardinsmenyn kan du istället välja "BPH" och får då upp denna sida (Bild 10):

- Hundar
- Sök / välj hundar
- Hundinfo
- Stamtavla
- Veterinärdata
- Tävlingsresultat
- MH diagram
- BPH diagram
- Kull/hälsykon
- Kullar och avkommer
- Statistik avkommer
- Provpårning
- Raser
- Inställningar
- FAQ
- Hjälp
- Till skk.se

③

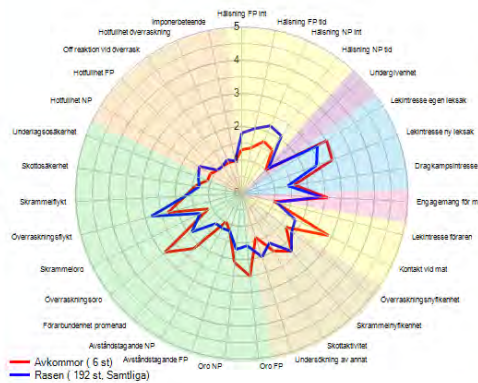
Typ:

Antal reg. avkommer	Genomförd BPH	Varav utan skott	Beskrivaren avbryter	Ägaren avbryter	Ägaren avstår skott	Oacceptabelt beteende	Fördjudad genomgång
50	6	0	0	0	0	0	0

- Spindelldiagram
 Sammanfattande beskrivning
 12-18 månader
 12-24 månader
 Samtliga

③

Totalt medelvärde för samtliga avkommer



RM = Råmedelvärde AM = Avkommornas medelvärde

Moment	RM	AM	Avvikelse
Hälsning			
Hälsning FP int	1,8	1,3	-0,5
Hälsning FP tid	2,0	1,4	-0,6
Hälsning NP int	2,2	1,7	-0,5
Hälsning NP tid	2,1	1,6	-0,5
Undergivenhet	1,1	1,0	-0,1
Lekintresse egen leksak	2,7	3,0	0,3
Lekintresse ny leksak	2,4	2,9	0,5
Dragkampsintrasse	1,4	1,6	0,2
Engagemang för mat	2,4	2,6	0,2
Lekintresse föraren	1,1	1,0	-0,1
Kontakt vid mat	1,8	2,9	1,1
Övrraskningsnyfikenhet	1,9	1,7	-0,2
Skrammelnyfikenhet	2,3	2,3	0,0
Skottaktivitet	1,7	2,0	0,3
Undersökning av annat	2,0	1,4	-0,6
Oro FP	1,6	2,5	0,9
Oro NP	1,7	2,1	0,4
Avståndstagande FP	1,2	1,2	0,0
Avståndstagande NP	1,2	1,0	-0,2
Förarbundenhet promenad	1,2	2,2	1,0
Övrraskningsoro	1,9	2,9	1,0
Skrammeloro	1,4	1,1	-0,3
Övrraskningsflykt	2,8	2,3	-0,5
Skrammelflykt	1,7	1,7	0,0
Skottosäkerhet	1,3	1,4	0,1
Underlagsosäkerhet	1,4	1,1	-0,3
Hotfullhet NP	1,5	1,1	-0,4
Hotfullhet FP	1,0	1,0	0,0
Off reaktion vid överrask	1,0	1,0	0,0
Hotfullhet överraskning	1,1	1,0	-0,1
Imponerbeteende	1,0	1,0	0,0

Förklaring av färgkodning

- Hälsning
- Undergivenhet
- Lekintresse
- Matengagemang
- Förarkontakt
- Nyfikenhet
- Rädsla/osäkerhet
- Hot/aggressivitet

Bild 10. BPH – statistik avkommer.

Den valda hanhunden har 50 registrerade avkommer. Sex av dem har ”Genomförd BPH”. Spindelldiagrammet visar medelvärdet för samtliga sex beskrivna avkommer (röd linje) och de kan jämföras med samtliga beskrivna hundars i rasen medelvärde (blå linje). Scroller du nedåt på sidan redovisas medelvärden för beskrivna hundar i varje enskild kull hanhunden har lämnat (Bild 11).

Kull 1

Kull 2

Kull 3, osv...

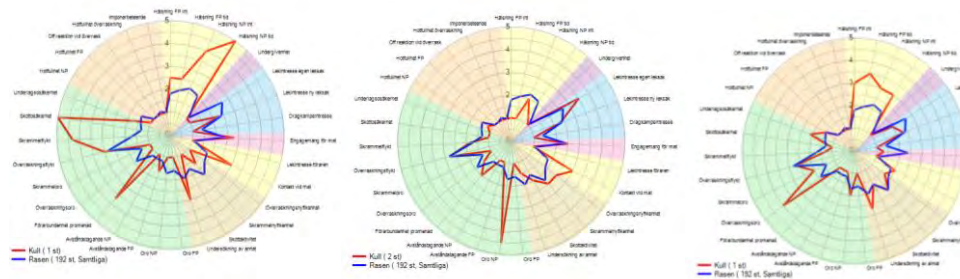


Bild 11. BPH – avkommer enskilda kullar.

Det händer att endast enstaka hundar i varje kull är beskrivna. Detta innebär att den röda linjen får tolkas med försiktighet. Ju fler avkommer som beskrivs desto större tilltro kan sättas till medelvärdet.



Att se helheten

Spindeldiagram, protokoll och sammanfattande beskrivning ger tillsammans en bra bild av en hunds BPH-beskrivning. Ytterligare en faktor att ta hänsyn till är hur beteendegrupperna i spindeldiagrammet förhåller sig till varandra. Vi kan därför istället jämföra spindelarmar från olika beteendegrupper. Så skulle t ex hälsningen på främmande och närmande person i moment 1 och 6 (gul grupp, socialitet/hälsning) kunna jämföras med hur mycket undergivenhet (lila grupp, undergivenhet), eventuellt avståndstagande (grön grupp, rädsla/osäkerhet) som hunden uppvisar och på så vis ge en mer komplett bild. En hund som t ex hälsar lite, eller inte hälsar över huvud taget, och dessutom reagerar med flykt/avståndsökande och/eller passiv oro, kan antas vara socialt osäker medan en hund som inte är intresserad av att hälsa men i övrigt inte uppvisar avståndsökande beteenden mycket väl kan vara både självsäker och trygg.

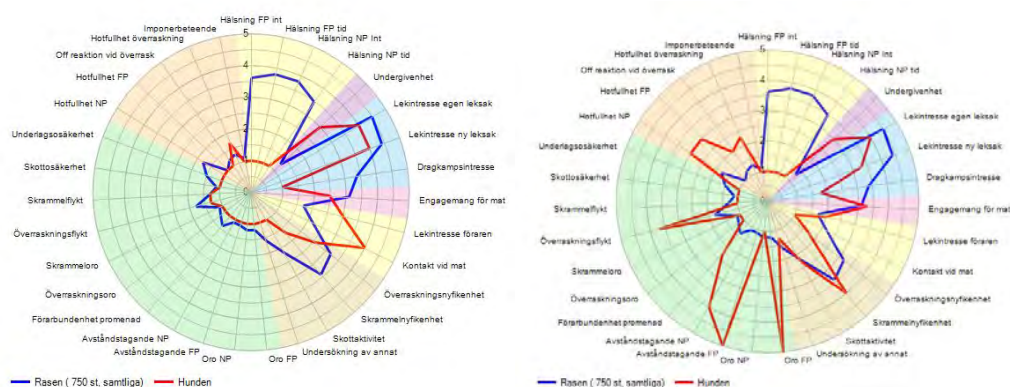


Bild 12. Spindeldiagram för två labrador retriever. Ingen av de båda hundarna hälsar, dvs de ligger på skalans lägsta värde för socialitet/hälsning (övre gula fältet: Hälsning Främmande Person intensitet, Hälsning Främmande person tid, Hälsning Närmande Person intensitet, Hälsning Närmande Person tid). Vi ser att hunden till vänster inte har några sociala rädsor (gröna fältet: Förarbundenhet, Avståndstagande Närmande person, Avståndstagande Främmande person, Oro Närmande person, Oro Främmande person). Hunden till höger däremot visar stor social osäkerhet i flera av spindelarmarna. Det här ger en bild av vikten av att notera eventuella kopplingar mellan olika delar av spindeldiagrammet, inte minst inför ett avelsbeslut. För att få en rättvisande totalbild bör även hundens protokoll och den sammanfattande beskrivningen studeras.

//