

# Canaan Dog

*Domarkompendium*



SSUKs domarkonferens oktober 2015

## Innehåll

Inledning	3
Bilder på pariahundar	4, 5
Standard / The Israel Canaan Dog	6
Uppförande/Karaktär	7
Huvud	8
Bilder på korrekta huvuden	10
Bilder på felaktiga öron och ögon	11
Kropp	13
Svans	15
Extremiteter	16
Rörelser	18
Päls	19
Färger	20
Bilder på färger	21, 22
Storlek/vikt, Fel	23
Ytterligare kommentarer från rasklubben	24



Kommentarerna i detta kompendium bygger på Myrna Shiboleths artikel Guidelines to Judging the Canaan Dog. Urcanis har fått tillåtelse att översätta texten och använda den tillsammans med bilderna i ett svenskt domarkompendium. Översättning: Kirsten Hansson, redigering: Monica Ekman

### **Guidelines to Judging the Canaan Dog** By Myrna Shibolet

This article has been requested by the Israel Kennel Club for the purpose of judge's education. All rights reserved by the author.

## Inledning

Den israeliska Canaan Dogen är en unik ras, och är därför en ras som har en ställning av stor betydelse för kynologin. Canaan hunden anses vara en primitiv ras. Som sådan är den mycket nära i typ och beteende till den ursprungliga hunden, förfadern till alla våra hundar i dag. Det är en av de få raser som finns idag som är rent naturliga, en återspeglning av en utveckling baserad på nödvändigheter för överlevnad, snarare än att vara ett resultat av selektiv avel för att producera en hund som är lämplig för en viss uppgift eller miljö.

Denna ras existerade enbart som en fritt levande paria fram till slutet av 1930-talet. Ett stort antal djur sattes till genpool från paria-populationen under 1980-talet. Numera har man sällan turen att kunna hitta en vildfödd hund som kan läggas till i avelspopulationen. Rasen är i dag väldigt mycket som den har varit genom sina tusentals år av historia och det är viktigt att bevara dessa egenskaper, som finns i så få moderna raser, för framtiden. Vi söker en överlevare, en sund och hårdig hund som klarar av att överleva i den mycket hårda miljön i dess naturliga hem.

Canaan Dogen har utvecklats på ett relativt begränsat område, vilket definieras som dagens Israel. Hundar av liknande typ kan även hittas mer spridda i Mellanöstern och vi finner hundar som uppenbarligen är besläktade, men av en något annorlunda typ i omgivande länder som Syrien, Turkiet och Egypten.

Vad är en pariahund? Paria är samlingsnamnet för halvilda eller förvildade hundar som återfinns utbredda över södra Asien och Europa liksom i hela Afrika och som även omfattar dingon i Australien. Det finns till och med en vildhund som nyligen har erkänts som ras i USA och som är mycket lik de andra pariahundarna, Carolina Dog. Pariahundar från platser som är geografiskt mycket långt från varandra kan fortfarande vara väldigt lika i typ. Detta är mycket logiskt då vi tar i beräkning att dessa hundar är närmast befintliga släktingar till den historiska "urhunden" och att deras utseende är resultatet av anpassning och nödvändigheter för överlevnad. Sammantaget tenderar parias att vara medelstora, mycket kraftfulla för sin storlek, ofta tawny eller rödaktiga i färgen även om vissa är svarta och fläckig. Pälsen är vanligtvis medellång, sträv, tjock och väderbeständig. Parias har vanligtvis resta öron som tenderar att stå något snett i stället för att stå helt rak.

Parias har varit kända i tusentals år och tänktes på som bastarder – ett gäng inhemska hundar och deras ättlingar som blivit förvildade. Aktuella vetenskapliga yttranden menar att de representerar en ursprunglig stam av vildhundar som ännu inte blivit helt tama. De konstanta egenskaper som hållit i sig under årtusenden talar emot att dessa djur skulle varit blandraser som flytt civilisationen. De verkar vara ursprungliga vilda djur som genom generationer har uppnått och behållit ett halv domesticerat mer eller mindre symbiotiskt förhållande med människan och som beteendemässigt kan uppta hela skalan mellan absolut vildhet och full domesticering. Dessutom bör alla djur, oavsett dess plats vid födseln inom detta område, kunna anpassa sig till en föränderlig miljö, antingen mot vildhet eller mot domesticering. Det är inte ovanligt att "vilda" parias som har "tämjts" senare kan vara omöjliga att skilja i beteendet från dem som var födda till domesticering, samtidigt som man känner till hundar som återvänt till naturen och klarat sig mycket bra där.

Vad Canaan Dogen beträffar är detta sant. Canaan Dogen har visat sig vara mycket anpassningsbar till en mängd olika miljöer och livsvillkor från vilda och halvilda beduinhundar till bortskämda husdjur. Men en Canaan Dog är ingen mans slav utan snarare hans partner och den förbehåller sig rätten att välja villkoren för relationen.

● SIDA 4

**Carolina Dogs: En paria ras som hittats i södra USA (South Carolina)**



**Dingo, paria i Australien**



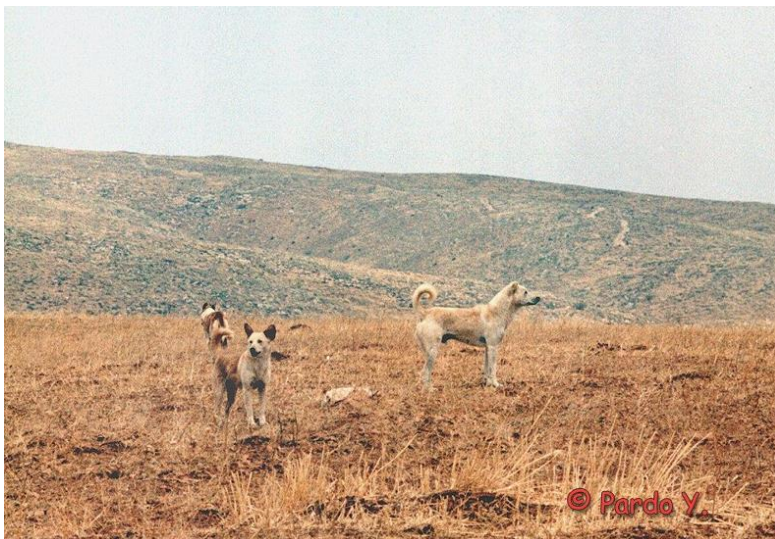
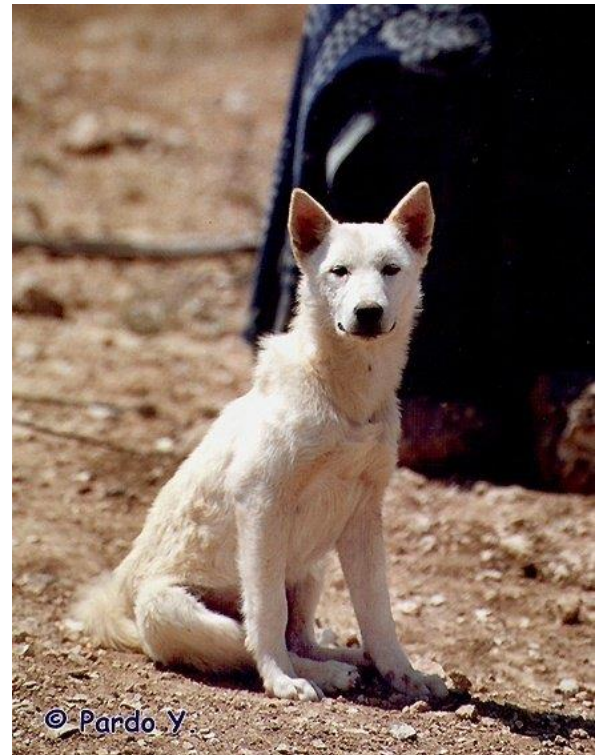
**Paria fotograferad i Egypten (Sakkara, 1988)**



**Beduin Canaan dogs, Tel Arad Israel 2001**



a



**Beduin Canaan dog,  
nära Massada, Israel 1987**



**Vildfödd Canaan Dog  
registrerad av Professor Menzel  
i slutet av 1960**



**En avkomma efter en  
Beduin Canaan dog**



FCI-nummer 273

Originalstandard 1985-11-28

FCI-Standard 1999-06-16; engelska

SKK standardkommitté 2001-06-19

## **Standard för CANAAN DOG**

**Ursprungsland/hemland:**

*Israel*

**Användningsområde:**

*Vakt- och skyddshund*

**FCI-klassifikation:**

*Grupp 5, sektion 6*

**Bakgrund/ändamål:**

*Caanan dog härstammar från de vildhundar som funnits i Mellersta Östern i årtusenden. Rasen utvecklades på 1930-talet i dåvarande Palestina av Rudolphina och Rudolph Menzel som startade ett avelsarbete med halvvida s k pariahundar. Dessa hundar användes av beduiner som vakt- och herdehundar och var idealiskt anpassade till miljö och klimat. Canaan dog har använts för militära ändamål av den israeliska armén. Rasen erkändes 1966 av FCI.*

**Helhetsintryck:**

*Rasen skall vara medelstor, välbalanserad, stark, kvadratisk och av vildhundstyp. Könsprägel skall vara tydlig.*



### ***The Israel Canaan Dog***

Det övergripande intrycket vi bör få av canaan dog är en hund som är helt naturlig och så nära den ursprungliga förfadern till våra moderna hundar som möjligt. Det är en medelstor, kvadratisk, kompakt och mycket välbalanserad hund, smidig och muskulös som ser ut som om den skulle kunna vandra över stora områden hela dagen utan att bli trött.

Ingenting på canaan dogen bör vara överdrivet; allt måste vara i balans och harmoni och ge intryck av ren funktionalitet.

Låt oss betrakta funktionen.

Canaan dogen, eller någon annan paria för den delen, lever i utkanten av civilisationen, oftast i områden där medel för överlevnad är knappa. Dessa hundar måste kunna leva på ett minimum - och de brukar vara pigga och friska och i ganska god fysisk kondition trots detta. Dessa hundar är kapabla att jaga för sig själva, oftast småvilt som hare, möss, ödlor och liknande, även om de varit kända för att få ner fullvuxna gaseller också. De är asätare, kan smyga tyst och tränga in i beduinläger eller bosättningar för att tugga eller stjäla i soporna. De kan leva med ett minimum av vatten, ibland dricker de bara en gång varannan dag. De måste också kunna hantera naturliga fiender, vilket innebär förmågan att antingen effektivt fly vid fara eller att kunna stå emot och slåss om det behövs.

Allt som stör denna funktion är inte önskvärt. En hund som är för tung i strukturen kommer att kräva för mycket mat och vatten och kommer inte att vara en så effektiv jägare eller kunna fly från sina naturliga fiender. Tyngre typer av paria, som finns i Turkiet och Syrien, är mindre lämpliga för ökenmiljö. Å andra sidan kommer en hund som är för nätt och finlemmad få svårare att konkurrera med de andra små rovdjuret och asätarna. Canaan dogen måste i sin uppgift som en beduins vakthund kunna stå upp emot schakaler, vargar och t.o.m. hyenor för att skydda sin flock. Struktur som är överdriven på något sätt - såsom alltför lång kropp och övervinkling - kommer också att göra honom mindre effektiv och mindre anpassad till terrängen. Fel hårlag kommer allvarligt att skada hans förmåga att stå emot extremt klimat i sin naturliga miljö.

***Uppförande/karaktär:***

***Rasen är uppmärksam och snabb i reaktionerna. Den kan vara misstänksam mot främlingar och ytterligt försvarsbenägen, men får inte vara aggressiv. Rasen kan vara vaksam både mot djur och människor. Den är utomordentligt tillgiven sin ägare och lämplig för dressyr.***

Stark skillnad mellan könen är önskvärt som i de flesta raser. Detta är också relaterat till funktionalitet, eftersom det hjälper en hund som är mycket territoriell att på avstånd identifiera ett djur som är en potentiell partner i stället för en fiende eller inkräktare i sitt revir.

Det är viktigt att ha en grundläggande förståelse för karaktären hos en canaan dog. En canaan dog är inte en hund som är utåtriktad och vänlig mot alla och villig och glad att bli kontaktad och klappad av alla. Canaan dogen har överlevt på grund av sin högt utvecklade misstänksamhet och sin förmåga att reagera omedelbart på något som kan anses som fara. Detta resulterar ofta i att en canaan dog är en motvillig utställningshund - han gillar inte att vara utanför sitt eget område, särskilt på platser med många andra hundar och konstiga människor och han tycker inte om att hanteras av främlingar. Intelligent och lättlärd kommer han att lära sig att stå ut med detta, men han brukar inte njuta av det. Det kan leda till att han är ovillig att hålla svansen uppe i utställningsringen och ibland få honom att backa undan vid kontakten med en främmande domare. Han kan också visa en skrämreaktion vid ovanliga eller plötsliga ljud, rörelser eller händelser. Om han får en stund att se över situationen och för att ta en titt på den människa som närmar sig, kommer den väl socialiserade och tränade canaan dogen att samla sig och uppträda med värdighet, hedra sin ägare med sitt samtycke att stå ut med allt detta nonsens om hans ägare verkligen vill att han ska. Det är viktigt för domaren att förstå att den här typen av beteende inte är ett tecken på en blyg hund eller en hund av dålig karaktär, utan snarare den sanna naturen av en canaan dog.

Dock är canaan dogen inte en aggressiv hund av naturen och absolut inte när han är utanför sitt eget territorium. Han får aldrig visa några tecken på aggression mot människor som närmar sig honom i ringen på ett normalt sätt och bör vara villiga att låta sig beröras. Han skall heller aldrig visa okontrollerad aggressivitet mot andra hundar. Den typen av beteende är absolut inte önskvärt.

- SIDA 8

### **Huvud:**

*Huvudet skall vara välproportionerligt och medellångt. Det skall till formen likna en trubbig kil. Det verkar bredare än det är på grund av de lågt ansatta öronen.*

### **Skallparti**

*Skallen skall vara tämligen flat. Viss skullbredd tillåts hos kraftfulla hanhundar.*

### **Stop**

*Stopet skall vara grunt, men markerat.*



**Excellent maskulint huvud och uttryck.**



### **Huvud**

Canaan dogens huvudform är mycket typiskt för paria och är också mycket lik den huvudform som många av spetshundraserna har som anses vara nära den ursprungliga typen av hund.

Huvudet måste alltid stå i proportion till kroppen, inte för tungt eller för fint. Det bör finnas en tydlig skillnad mellan huvudet på en hane och en tik. En hanes huvud är kraftfullt och maskulint, en tiks huvud är mer feminint och elegant, även om det inte skall verka svagt eller sakna styrka.

Framifrån sett är huvudet en perfekt trubbig kilform, ganska bred mellan öronen och jämnt avsmalnande till slutet av nospartiet. Det bör inte vara för markerat vid kinderna, avsmalningen bör vara kontinuerlig och slutet på nospartiet skall vara rakt och rundat. Det bör inte ge ett långsträckt utseende. Bredden på huvudet mellan öronen, och längden på skallen från bakhuvud till stop, och längden av nospartiet från stop till slutet av nosen skall vara ungefär lika.

Från sidan sett består huvudet av två parallella linjer av skallen och nosryggen, delat med ett tydligt men inte överdrivet stop. Stopet bör vara en harmonisk del av huvudet och inte alltför djupt eller fyrkantigt. Skallen inte helt platt, utan något rundad, även om det är så svagt att det kanske inte syns så kan man känna det om man rör vid skallen. Linjen av underkäken är ungefär parallell med överlinjen på nosen.

Ett av de vanligaste huvudfelen är ett alltför långsträckt huvud, som orsakas av för liten bredd mellan öronen och för mycket längd på skallen och nosparti. Även fel som snipig nos eller svag underkäke förekommer.



### **Nostryffel**

*Nostryffeln skall vara svart.*

### **Nosparti**

*Nospartiet skall vara kraftigt, medellångt och medelbrett.*

### **Läppar**

*Läpparna skall vara strama.*

### **Käkar/tänder**

*Käkarna skall vara starka. Bettet skall vara ett fulltaligt sax- eller tångbett.*



**“Snow-nose” – oönskat men acceptabelt.**  
**Denna typ av pigmentering blir helt svart när hunden vistas i solen.**



**Mycket dåligt nospigment av den typ som sällan blir helt svart.**

### **Nostryffel**

Standarden tillåter endast svartpigmenterade nostryfflar. Detta är en överlevnadsfaktor för ett djur som tillbringar sitt liv utsatt för den starka ökensolen. Det förekommer även hundar med s.k. vinternäsa – de har svart nostryffel på sommaren, men den bleknar till en dammig eller rosa nyans på vintern när solen inte är lika stark. Denna nostyp är acceptabel men inte önskvärd. Lever-, rosa- eller flerfärgade nostryfflar är oacceptabla.

### **Käkar/tänder**

Käken ska vara robust och kraftfull, aldrig vek eller svag. Detta är en hund som måste kunna jaga själv, försvara sig själv och sina hjordar mot rovdjur och käkpartiet måste därför vara tillräckligt kraftfullt för att kunna göra detta.

Det tångbett som var det föredragna bettet i den ursprungliga standarden för rasen, är också det bett som vanligtvis finns hos vilda hunddjur. Denna typ av bett är effektivt för egenvård av pälsen. Över åren som canaan dogen selektivt har fötts upp för utställning, har urval gjorts för det mer vanliga bettet i utställningsringen, saxbettet. Eftersom detta bett egentligen inte stör funktionaliteten, är det fullt acceptabelt. Både sax- och tångbett är lika acceptabla.

Avsaknande av tänder är inte ett vanligt problem, även om det förekommer att en eller två premolarer saknas, eller att en äldre hund, slitit ner dem till den punkt där de inte syns eller känns. Avsaknaden av en eller två premolarer bör inte bestraffas hårt, detta kommer inte att störa effektiviteten av bettet. Dock är flera saknade tänder definitivt oönskat och bör straffas.

Över- eller underbett är definitivt inte tillåtet, inte heller andra bettabnormiteter.

● SIDA 10



**En av de tidigare Canaan dog som ingick i prof Menzels avelsmaterial.**



**Excellent och välproportionerligt maskulint huvud**



**Excellent profil**



**Excellent maskulint huvud och uttryck**



**En av nutidens vinstrikaste Canaan Dog.**



**Excellenta feminina huvuden och uttryck**



**Öronen för brett placerade  
Huvudet för lite mejslat under ögonen**



**Öronen för högt ansatta, I övrigt ett  
välformat feminint huvud**



**Öronen för brett isär och inte  
tillräckligt upprättstående**



**För stora och inte tillräckligt  
starka öron.**



**Alltför ljusa ögon**



**Alltför ljusa ögon – resulterar i felaktigt  
uttryck**



**Ögonen för runda, vilket också resulterar  
i felaktigt uttryck**

**Ögon:**

*Ögonen skall vara mörkbruna, något snedställda och mandelformade. Mörka ögonkanter är väsentligt.*

**Öron:**

*Öronen skall vara lågt ansatta, upprättstående, tämligen korta och breda samt något rundade i spetsarna.*



**Indisk paria**



**Vildfödd beduin canaan dog**

**Canaan dog har den öronansättning som är typiskt för pariahundar - bredare placerade och stående snett.**

**Ögon**

Ett bestämt men ändå tilltalande uttryck är en av canaan dogens mest väsentliga och utmärkande egenskaper och en viktig faktor för att uppnå detta uttryck är ögonform och färg. Canaan dogen har vad som har kallats en "sloe eyed" orientalisk look, skapad av de mycket mörka mandelformade något sneda ögon som betonas av den svarta "eyelinern" runt dem. Resultatet är ett varnande, intelligent och samtidigt mildt uttryck som är karaktäristiskt för rasen.

Ögon som är för ljusa har ett hårt och stirrande uttryck, likt en rovfågel, i stället för det mjuka uttryck som önskas. Även mellanbruna ögon kan framstå som alltför ljusa, speciellt om hunden är svart eller har svart mask. Kriteriet för att bedöma korrekt ögonfärg bör vara den effekt det har på uttrycket som helhet. Gula ögon förekommer ibland och är otvivelaktigt felaktiga, detta är också sammankopplat med oönskade pälsfärger. Bleka eller leverfärgade ögonkanter är definitivt inte önskvärt. Runda ögon resulterar i en blick som saknar intelligens och vakenhet, det som är så utmärkande för karaktären, och tenderar att skapa en "dum" eller stirrande look. Små eller grisögon ger ett "elakt" uttryck. Ögonen skall vara mandelformade och korrekt placerade i huvudet, aldrig runda eller framträdande eller för små.

**Öron**

Canaan dogens öron skall som hos alla viltlevande hundar vara stående. Stående öron är mest effektiva på att fånga ljud. Den stora rörligheten i örat är ett mycket effektivt verktyg för att identifiera från vilken riktning ljudet kommer. Denna egenskap är mycket viktig som en överlevnadsfaktor.

Öronen på en canaan dog är ganska brett placerade; den inre kanten av örat är i ungefärlig linje med inre ögonvrån men öronen är ändå upprättstående.

Canaan dogens öra är trekantigt, höjden är lite längre än bredden och de är lätt rundade i spetsarna. Örat ska stå i proportion till huvudet och bör därför inte vara för stort eller för långt.

Varje form av hängöra eller halvt stående öra är helt oacceptabelt.

**Hals:**

*Halsen skall vara muskulös och medellång.*

**Kropp:**

*Kroppen skall vara kvadratisk.*

**Manke**

*Manken skall vara väl utvecklad.*

**Rygg**

*Ryggen skall vara plan.*

**Ländparti**

*Ländpartiet skall vara muskulöst.*



**Hals**

Halsen bör vara av tillräcklig längd för att ge hunden ett atletiskt, välbalanserat och elegant utseende, men bör inte vara så lång som halsen på t. ex. en vinthund. Den bör aldrig ge ett tungt eller knubbigt intryck, inte heller magert. Halsen skall vara kraftfull och muskulös.

Särskilt hanen har ofta mycket tjockt skyddande hår på halsen, vilket kan få den att verka mer omfattande än den faktiskt är. Trots detta bör nacken aldrig bli för tung.

**Kropp**

Canaan dogen är en kvadratisk byggd hund: höjd och längd är lika långa. En kvadratisk hund anses vara en måttlig hund, med varje del i balans med de andra delarna. Ingenting är överdrivet. Kvadratisk kroppsbyggnad är effektiv för en hund som lever i naturen och ger möjlighet till snabba och smidiga rörelser, uthållighet och förmåga att vända "på en femöring".

**Rygg**

Ryggen är helt plan och kort med något framträdande manke, kort ländparti och svagt sluttande kors. I rörelse är ryggen helt stadig och i nivå - som de gamla vise brukade säga: "om ett glas vatten sattes på hans rygg medan han rörde sig, skulle han inte spilla en droppe."

Canaan dogen är en muskulös hund. Musklerna är inte lika framträdande som i vissa raser, men de bör vara väl utvecklade och tydliga vid beröring. En canaan dog skall alltid vara i god kondition, aldrig lös eller slapp.

**Detta är exempel på canaanhundar av utmärkt kroppstyp - rätt längd på halsen; stark kort topline i nivå, korrekt vinkling, utmärkt bröstdjup, muskulös, atletisk, balanserad kropp.**

**Bröstkorg**

*Bröstkorgen skall vara djup och måttligt bred.  
Revbenen skall vara väl välvda.*

**Underlinje**

*Buken skall vara väl uppdragen.*



**Bröstkorg**

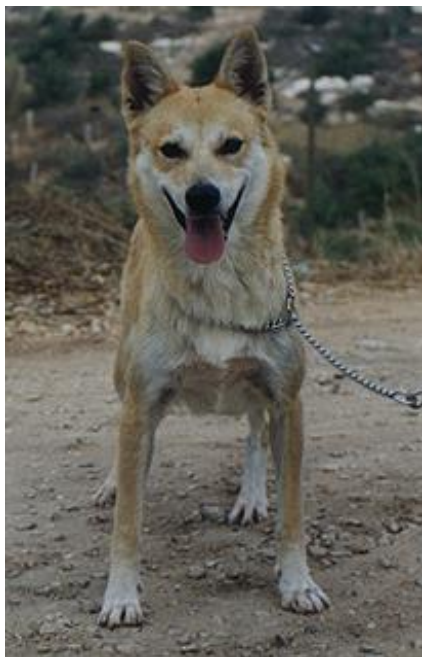
Bröstdjupet skall nå ner till armbågen. Revbenen bör ha god bredd, men bör inte vara tunnformade. För mycket bredd på bröstet stör effektiva frambensrörelser; för smal bröstkorg kommer också att orsaka felaktiga rörelser. Förbröstat bör vara väl utvecklat. Trånghet är absolut inte önskvärt.

En ung hund kan verka relativt långbent för att bröstet ännu inte är utvecklat och kan tyckas sakna substans i kroppen. Det är viktigt att komma ihåg att canaan dogen är en ras som utvecklas mycket långsamt, och är inte helt mogen förrän mellan tre och fyra år. De kommer in i sin bästa tid och fulla mognad vid fyra år, särskilt hanar.

**Underlinje**

Den uppdragna buken är ganska uttalad, särskilt hos unga hundar.

**Korrekt front**



**För bred i fronten**

- SIDA 15

### **Svans**

***Svansen skall vara högt ansatt, bäras ringlad över ryggen och ha borstligt yvig behåring.***



### **Utmärkt buren svans och svansansättning**



### **Svansen för löst ringlad och för mycket åt sidan.**



### **Inte tillräckligt ringlad över ryggen.**

### **Svansen**

En svans som är korrekt ansatt som avslut på en kort och stark överlinje kommer också att bäras korrekt, väl ringlad över ryggen. En korrekt buren svans indikerar också på korrekt temperament. Den korrekt burna svansen bärs ringlad över ryggen. Ringlan kan vila på den övre delen av ryggen eller så kan den nedre delen av den komma över en bit på sidan på ena flanken. I vissa fall bildar svansen nära på en dubbel ringla. Även om "en och en halv ringla" inte är idealisk, är det att föredra mot en lös svans eller en "sickle-tail".

Canaan doggen är en hund som är misstänksam av naturen och är inte en hund som ofta åtnjuter publik och tumult i utställningsringen och den kan inte förväntas bära svansen högt hela tiden. Men när hunden rör på sig är det att föredra att se hans svans över ryggen.

Svansen skall vara väl pälsad - kan beskrivas som en "tjock pensel". Håret på svansen bör inte vara alltför långt, men tjockt som på resten av kroppen. Brist på päls på svansen är inte önskvärd - svansen används i öknen för att täcka nosen när hunden kryper ihop för att sova i det kalla vädret och den tjocka pälsen hjälper till att hålla näsan och luften varm.

- SIDA 16

### ***Extremiteter:***

***En välbalanserad helhet utan överdrivna vinklar är väsentligt.***

### ***Framställ:***

***Frambenen skal vara fullständigt raka.***

### ***Skulderblad***

***Skuldrorna skall vara snedställda och muskulösa.***

### ***Armbåge***

***Armbågarna skall ligga tätt an mot kroppen.***

### ***Framtassar***

***Framtassarna skall vara starka. Runda och kattlika med hårda trampdynor.***

### ***Bakställ:***

***Bakstället skall vara kraftfullt.***

### ***Lår***

***Låren skall vara kraftiga och ha måttliga fransar.***

### ***Knäled***

***Knälederna skall ha god vinkel.***

### ***Has***

***Hasorna skall vara lågt ansatta.***

### ***Baktassar***

***Baktassarna som framtassarna.***



**Excellent vinklad i fram och bak**

### ***Extremiteter***

Vinklarna på canaan dogen är måttliga, som på andra kvadratisk byggda hundar, och återigen nyckeln till balans. Övervinkling, som kan vara attraktiv och spännande på en hund som står stilla, kan resultera i dåliga rörelser, överansträngning och brist på flexibilitet och smidighet och stör balansen. Undervinkling förhindrar tillräcklig räckvidd.

### ***Framställ***

Frambenen skall inte vara svängda, inte heller utåt eller inåtvridna utan skall vara helt raka med välformade tassar som pekar framåt.

### ***Armbåge***

Armbågarna skall ligga tätt an mot kroppen, varken bundna eller lösa, både när hunden står och när han är i rörelse.

### ***Bakställ***

Den bakre vinkeln måste vara i balans med den främre vinkeln för att hunden ska kunna röra sig korrekt och effektivt, utan bortkastad energi. Den vinkeln är måttlig, men i proportion. Stycka och muskelutveckling är viktiga.

### ***Tassar***

Terrängen som är canaan dogens naturliga miljö är mycket hård. Den består av extremt hård och mycket stenig mark, berg och wadis (flodbäddar i öken- eller stäppområden) som har mycket lösa och vassa stenar som ligger överallt och vegetation som ofta är tuff, taggig, väldigt tät och marknära. Marken och stenarna kan också vara mycket varma på sommaren när de har utsatts för timmar av solen. Canaan dogen måste ha tassor som kan stå upp till dessa villkor utan att skadas och som tillåter honom att hålla sig i rörelse och fungerar i många timmar om dagen. Den effektivaste tassen för att fungera i dessa förhållanden är en snäv kattlik tass med väl välvda tår och mycket starka och tuffa trampdynor som är immuna mot de stenar, törnen och värme i marken och som är lämpliga för löpning och klättring. Vissa ökenhundraser har längre tassor eller hartassar, men detta är hundar som vistas på sand eller flata underlag för det mesta; för den steniga miljön i canaan dogens områden är avlånga tassor inte funktionella. Svaga tassor, mjuka trampdynor, öppna tår, platta tassor och hartassar är allvarliga fel.





**Väldigt raka vinklar i front och bak. Karpryggrad topline**



**För lång i kroppen**



**Dålig topline – mjuk rygg, hög över länder**



**Bra rak bakdel**



**Korta ben, mjuk topline**



**Stående en aning brett i en naturlig ställning, men bra rakt bakställ**



**Väldigt dålig topline – svag och karpryggrad**

### **Rörelser:**

*Travet skall vara snabbt, lätt och energiskt. Rörelserna skall uppvisa märkbar vighet och uthållighet. Korrekta rörelser är väsentliga.*



**Excellenta fria rörelser framifrån**



**Excellenta rörelser från sidan**



**Denna tik har mycket måttliga vinklar och hennes överlinje visar en höjning över korset under förflyttning.**

### **Rörelser**

En av de mest utmärkande egenskaperna hos canaan dogen är hans energiska, vägvinnande trav. Korrekta rörelser är naturligtvis ett resultat av rätt konstruktion och hos canaan dog är korrekta funktionella rörelser avgörande för hans överlevnad.

Den typiska canaan dogens rörelser är ett kort, snabbt, lätt och smidigt trav, som går mot enkel spårning allteftersom hastigheten ökar. Hans rörelser skall alltid verka kraftfulla, smidiga och lätta, med god räckvidd och driv och perfekt balans mellan fram- och bakbensrörelser. De får aldrig ge intryck av tyngd, tröghet eller ansträngning. Canaan dogen rör sig inte med ett långt kliv; hans gång är kort och snabb och han ser ut att kunna ändra riktning direkt, att utan besvär hoppa över eller upp på eventuella hinder i hans väg och att hålla igång i timmar utan att tröttna. Överlinjen skall vara helt stabil och jämn vid förflyttning.

Framifrån och bakifrån är rörelsen av benen parallella och rakt framåt förflyttar de sig i enlighet med den centrala tyngdpunkten på hunden allt eftersom hastigheten ökar. Korsande, paddlande, lösa armbågar, kohasiga, smala rörelser är absolut inte önskvärt.

Korrekt gång är avgörande för denna ras och alla fel som medför en sämre rörelse bör bestraffas.

## **Päls:**

### **Pälsstruktur**

**Täckhåret skall vara tätt, hårt och rakt. Det skall vara kort till medellångt. Underullen skall vara tät och riklig.**



### **Perfekt pälstyp**



### **För lång päls**

## **Pälsen**

Den korrekta canaan dog-pälsen är av stor betydelse. Pälsen ger skydd från det extrema klimatet, som kan variera från mycket varmt till extremt kallt vid vissa tider på året, och till och med inom samma tjugofyra timmars period. Folk har en tendens att föreställa sig att Mellanöstern är en öken med en brännande sol som skiner ner på obegränsad sand. Detta är inte alls korrekt. Israel är en hård och extremt torr region även om klimatet nära kusten kan vara ganska fuktigt och det finns ett stort temperaturintervall. På dagen kan temperaturen vara över 40 grader vissa tider på året och på natten kan det vara minusgrader. Det finns tider på året med plötsliga och kraftiga regn och i vissa områden, till och med snö. Canaan dogens päls skall skydda honom från alla dessa extrema klimat samt skydda honom från taggig vegetation och törnbuskar som är vanliga i området, från parasiter som loppor och fästingar och från attacker av andra hundar eller djur.

Därför har canaan dogen en dubbel päls, den typ av päls som finns på de flesta av de vilda och halvilda hundarna. Denna päls är också typisk för många av de andra spetsraserna. Täckhåren är ganska hårda och styva och av medellängd, som sticker ut lite från kroppen. Denna egenskap hjälper till att fånga upp taggar och stickor innan de når in till huden, för att hålla regn och fukt ute och för att ge viss luftning på huden för kylning under varma dagar. En mycket kort päls kommer inte att ge dessa funktioner. Underullen som är extremt tjock och ullig ger isolering mot kyla, värme och regn och är tålig mot bland annat parasiter, taggar eller tänder från andra djur. Underullen faller två gånger om året och växer sedan snabbt ut igen. Brist på underull är ett mycket allvarligt fel - detta är en egenskap som är definitivt icke-överlevnad. Det bör noteras att de raser som lider mest av värmen och solen i varma klimat är de med mycket korta pälsar och utan underull (typ boxer, pinscher) och inte hundar med täta och tjocka pälsar.

Man ser ibland canaan dogs, även tillsammans med beduinerna, med en längre päls, något liknande den som en belgisk vallhund har.

### **Färg:**

*Färgen skall vara sandfärgad till rödbrun, vit, svart eller fläckig, med eller utan mask. Om mask finns måste den vara symmetrisk. Svart mask är tillåten på alla färger. Alla färger får ha vita tecken. Symmetrisk teckning är vanligt. Grå, brindle, svart med tan-teckning eller trefärgat är inte tillåtet. Ökenfärger som sand- eller guldfärgad, röd eller creme-färgad är mycket typiska för rasen.*

Även om pälsen kan vara av god hård struktur, är denna längd på pälsen inte önskvärd. Längre päls än detta kan också förekomma ibland och den är vanligtvis mycket mjuk eller silkig i strukturen - dessa pälstyper är absolut inte önskvärda, eftersom deras textur förser hunden med mycket dåligt skydd.

Byxorna på baksidan av låren, kragen på halsen och plymen på svansen är oftast lite längre än resten av pälsen, men bör inte vara för lång eller av för mjuk kvalitet.

### **Färger**

Det finns ett väldigt brett utbud av acceptabla färger och mönster hos canaan dogen. Vissa färger verkar vara mer typiska för vissa delar av landet från vilka dessa hundar härstammar - svart och svart/vitt är mer typiska för den steniga och skogtäckta marken i norr medan de bleka sandfärgerna, creme, guld och röda är mer typiska för den södra vildmarken och ökenområdena.

Eftersom ett stort antal färger accepteras är det lättare att lista de som inte är acceptabla. De färger som absolut inte är typisk för canaan dogen är brindle och lever. Detta är färger som vi aldrig har sett bland vildfödda populationer och inte haft bland renrasiga kullar födda i Israel. Dessa skulle betraktas som indikationer på en blandad härkomst om de dyker upp. Lever omfattar även ett annat problem eftersom leverfärg sammankopplas med leverfärgade nosar, ögonkanter och gula ögon – anti-överlevnadsfaktorer för en hund som skall tillbringa en hel del tid utsatt för den brutala mellanösternsolen.

Black and tan och tricolor (stora tydliga fläckar av brunt, svart och vitt eller mer vanligt, svart sadel bleknande till tanfärgade sidor, ben och nacke, med vita markeringar) förekommer hos canaan dogen. Dessa är recessiva egenskaper som ibland förekommer men dessa färger är inte önskvärda. Prof. Menzel menade att dessa färger



**Svart och vit fläckig**



**Boston terrier mönstrad**



**Röd och vit fläckig**



**En stark tydlig röd färg som denna är inte en särskilt vanlig färg**



**Creme**



**Svart sadel – inte önskvärt.  
Bra buren svans och svansansättning**



**Black and tan – oönskat**



**“Muddy” röd med svarta täckhår - oönskat**



**Den här “sickle tail” är otillräckligt ringlad. Leverfärgen är oacceptabel.**

inte var typiska eller särskiljande och att de gav canaan dogen ett "blandras"-utseende. Hundar med dessa färger är inte acceptabla för utställning och bör helst inte gå i avel då de för färgen vidare.

Vad som verkar vara grå eller grå fläckar kan också förekomma hos canaan dogen, men det är oftast resultatet av blandade svarta och vita hårstrån som ger ett grått intryck. Riktigt grå, som hos en weimaraner, är en helt oacceptabel färg.

En canaan dog med de korrekta grundfärgerna från creme till röda nyanser kan ibland ha inslag av svarta täckhår. Detta är vanligtvis mycket tydligt hos unga valpar och försvinner med tiden som de mognar och växer i sin vuxenpås. Ibland är dock fortfarande en del svarta rester kvar, detta gör att hunden ser "smutsig" ut. Detta anses inte som tricolor, och är inte heller önskvärt.

En canaan dog kan ha mask, antingen svart eller vit, på någon färg. Masken är inte väsentlig, men om det finns mask bör den vara symmetrisk. En asymmetrisk mask kan vara oattraktiv och störa det korrekta uttrycket.

Olika färgmönster är vanliga - solida med vita markeringar (tassar, bröst, vitt på hals och svans, bläs), boston terrier-mönster är inte ovanliga och är ganska attraktivt. Fläckiga hundar kan ha allt från mycket små fläckar till stora fläckar som täcker en stor del av kroppen, eller en stor del av "ticking" över hela kroppen. Alla dessa mönster är helt acceptabla.

### **Storlek/vikt:**

#### ***Mankhöjd***

***50-60 cm***

***Hanhundar kan vara avsevärt större än tikar.***

#### ***Vikt***

***18-25 kg.***

### ***Fel:***

***Varje avvikelse från standarden är fel och skall bedömas i förhållande till graden av avvikelse och dess påverkan på hundens hälsa och välbefinnande.***

#### ***Diskvalificerande fel:***

- ***Aggressiv eller extremt skygg***
- ***Hund som tydligt visar fysiska eller beteendemässiga abnormiteter skall diskvalificeras***

#### ***Nota bene***

***Endast funktionellt och kliniskt friska hundar med rastypisk konstruktion skall användas till avel.***

#### ***Testiklar***

***Hos hanhundar måste båda testiklarna vara fullt utvecklade och normalt belägna i pungen.***

### **Storlek**

Vi har här att göra med en hund av medelstorlek och vikt och medellång kroppsbyggnad.

Återigen, balans och rätt proportioner är viktiga. Hanarna kan vara märkbart större och kraftigare än tikarna, men med både hanar och tikar är vårt mål riktat mot mitten av intervallet som beskrivs och inte till ytterligheter. Canaan dogen bör inte ge intrycket av att vara en stor eller tung hund, men inte heller en liten och alltför raffinerad hund. Detta är en medelstor men kraftfull hund som uppenbarligen verkar kapabel att överleva under svåra förhållanden och försvara sig själv och sin egendom.



**Hane och tik med korrekta huvuden i profil**



Vid ett fullt utdraget steg, visar denna hund den typiska kraft och smidighet som är korrekta canaan dog-rörelser med utmärkt räckvidd och med en stark plan topline.

---

### Ytterligare kommentarer från rasklubben

#### Genetisk variation

Canaan dog är en numerärt liten ras. Rasen finns i ca 15 länder. Sammanlagt finns ca 3000 canaan dog. I Sverige registreras ca 25 hundar per år.

”Omsättningen” på aktiva kennlar i Europa är stor. Nya kommer till och gamla slutar. Däremot är antalet aktiva relativt konstant. Samarbetet mellan de europeiska kennlarna är stort och aktivt. Nya hundar från Israel tas regelbundet in i aveln. Däremot är avelsutbytet med USA mycket litet.

#### Hälsa

Canaan dog har inga kända ärftliga sjukdomar. Naturens eget avelsurval är en stor del av förklaringen till detta. Fall av HD, PRA, Patella luxation och autoimmuna sjukdomar har observerats hos enstaka hundar.

#### Exteriör

I dagsläget finns stor variation av typ, storlek och färg hos canaan dog.

Man kan även se en tendens till att hundarna blir allt större. Det förekommer idag hanhundar som väger upp emot 35 kg. Rasens maximala vikt är 25 kg.

#### Mentalitet

Semivilda hundar har inte lika utpräglade flyktreflexer som byhundar. Det gör att de oftast fungerar bra i vårt samhälle.

Reaktionsförmågan hos canaan dog är högt utvecklad. Detta betyder att de är alerta på allt som händer runt omkring dem.

Rasen har en mycket stark självbevaringsdrift och en stark motivation för att undvika alla typer av faror. Därför är det typiskt för rasen att vara försiktig gentemot främlingar och främmande situationer.

Canaan dog används idag nästan enbart till sällskap och utställning. Enstaka individer tävlar i lydnad och agility. I Finland fungerar en grupp canaan dog som slädhundar. I USA används flera canaan dog som vallhundar.