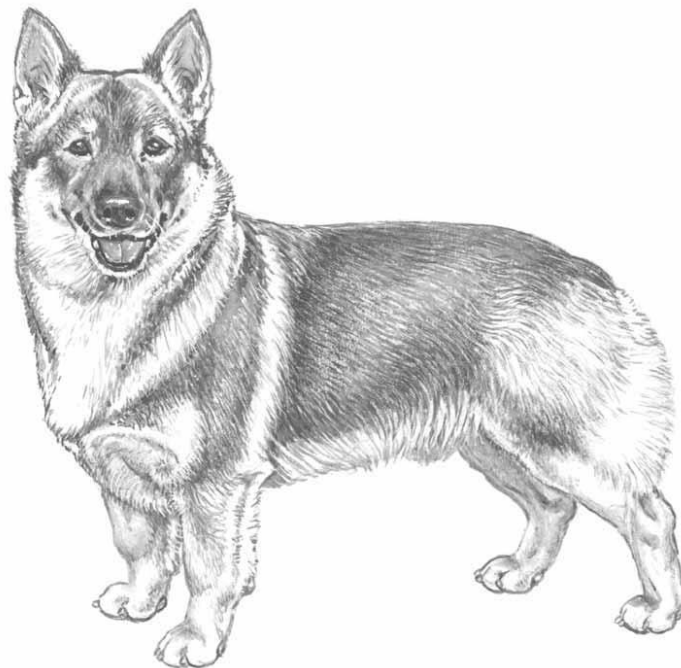




**SVENSKA KENNELKLUBBEN**  
HUNDÄGARNAS RIKSORGANISATION



## BETEENDE- OCH PERSONLIGHETSBEKRIVNING HUND, BPH



## 200-ANALYS VÄSTGÖTASPETS

SVENSKA KENNELKLUBBEN  
2020-05-08



## Innehåll

Saxat ur rasstandard och rasspecifika avelsstrategier för västgötaspets.....	3
Sammanfattning.....	4
BPH.....	4
Sammanställning av BPH-resultat.....	5
BPH-översikt.....	5
Sammanfattande beskrivning.....	6
Variation inom rasen - sammanfattande beskrivning.....	7
Kommentar – sammanfattande beskrivning.....	9
Kommentar – över alla moment.....	10
Spindeldiagram.....	11
Socialitet/hälsning (inklusive undergivenhet).....	12
Lekintresse (inkl förarkontakt).....	14
Matengagemang.....	14
Nyfikenhet/Utforskande.....	15
Rädsla/osäkerhet.....	16
Hot/aggressivitet.....	18
Att fundera på och diskutera.....	19
Tips!.....	20
Bilagor.....	21
Bilaga 1. Avelsdjur (tikar och hanar) med tre eller fler BPH-beskrivna avkommor från 2012- 2020-04-21.....	21
Bilaga 2. Om spindel- och stapeldiagrammens värden.....	22
Bilaga 3. Att tolka BPH-resultat – din guide.....	23



Till

Specialklubben för västgötaspets

Kommittén för hundars mentalitet, KHM, har tagit ett beslut om att samtliga hundraser med fler än 200 beskrivna individer ska få en utförlig redovisning av resultaten för Beteende- och personlighetsbeskrivning hund, BPH. Den så kallade 200-analysen avser att stötta och inspirera special- och rasklubbarna i mentalitetsarbetet. Förslagsvis kan analysen redovisas på ett uppfödar-/medlemsmöte med diskussion och frågestund.

Vi uppskattar om analysen görs tillgänglig på klubbens hemsida. SKK publicerar samtliga rasers 200-analys på [skk.se/bph](http://skk.se/bph), i SKKs Hundrasguide ([skk.se](http://skk.se)) och på SKKs e-tjänst Köpa Hund.

Med vänlig hälsning

SKKs Kommitté för hundars mentalitet

## **Saxat ur rasstandard och rasspecifika avelsstrategier för västgötaspets**

*"Västgötaspets är en lågbent, dock ej för lågställd, kraftig och orädd liten hund, vars hållning och uttryck vittnar om vaksamhet, livlighet och energi."*

*"Det karaktärsmissigt typiska för rasen är vaksamhet, energi och frimodig livlighet."*

Ur rasstandard för västgötaspets, SKKs Standardkommitté, 2013-10-29

*"Det karaktärsmissigt typiska för rasen är vaksamhet, energi och frimodig livlighet. Västgötaspetsen är mångsidig och trivs med mental stimulans. Den är glad, positiv och orädd, det rasmässigt typiska är ett vaksamt och alert, men inte stressigt temperament. Västgötaspetsen är lättlärd, trogen sin familj och inte intresserad av främlingar och den stannar hemma på den egna gården. Den har lätt att umgås med andra husdjur.*

...

*Ljudkänslighet/skottberördhet förekommer inom rasen. Extremt skottträdda hundar ska inte användas till avel."*

*"Prioriteringar för rasen*

...

*2. Mentalitet. Livlig och uppmärksam (ej hetsig). Framodig och orädd (utan tendens till skygghet eller rädsla, ej överdrivet förarbunden). Sansad (förmåga att koppla av mellan uppgifter).*

*3. Bruksduglighet. Livlig och uppmärksam (ej hetsig). Intresse för självständigt arbete (initiativrik). Koncentrationsförmåga (vid enskilda uppgifter). Rörlig och hållbar (kunna röra sig obehindrat i olika gångarter länge – ej grov och klumpig). Vallanlag (intresse för vallning).*

..."

Ur RAS för västgötaspets, fastställd av SKK/AK februari 2020



## Sammanfattning

I 200-analysen för västgötaspets redovisas resultat från Beteende- och personlighetsbeskrivning hund, BPH. Den sammantagna bilden av den beskrivna andelen av rasen visar på en hund som är någorlunda social och nyfiken, i huvudsak trygg och utan påtagliga rädsloreaktioner. Den är varken aggressiv eller hotfull. Vid en närmare titt på deltagande hundarnas reaktioner framkommer att beteendevariationen är låg gällande t ex sociala rädslor och aggression/hotfullhet men desto större när det kommer till socialitet/hälsning, nyfikenhet och lekintresse.

Beteendevariationen, som redovisas i 200-analysens stapeldiagram, gör att det finns ett värde att studera BPH-resultaten på individnivå. Som uppfödare/rasklubb bör man vara medveten om variationen inom rasen och inför exempelvis ett avelsbeslut ta del av respektive individs utfall. Därutöver bör hänsyn tas till familjebilden. Dessa aspekter kan förslagsvis uppmärksammas i den rasset specifika avelsstrategin när strategier och mål sätts upp.

I dokumentet finns en jämförande tabell mellan västgötaspets och fem andra raser. Jämförelseraserna representerar olika hundtyper och hör till de mest beskrivna raserna. Specialklubben för västgötaspets kan genom att hämta uppgifter i Avelsdata själv göra liknande jämförelser, t ex med andra vallhundsraser.

Att mentalbeskriva hundar är ett sätt att försäkra sig om att populationen bibehåller de önskade mentala egenskaperna men ger också ett verktyg i arbetet med att förbättra det som eventuellt upplevs som mindre önskvärt. BPH syftar till att beskriva hundarnas "vardagsmentalitet". Avsikten med BPH är inte att likrikta alla raser. Så länge rädslor och aggressioner håller sig inom acceptabla ramar och övriga mentala egenskaper motsvarar uppfödarens och hundägarens förväntningar och behov finns det ingen anledning att sträva efter att göra om raser. I många raser används funktions-/bruksprov för att bedöma hundarnas arbetsförmåga då denna utgör en viktig del av rasens särprägel. För västgötaspetsens del kan det därför vara av intresse att prova hundarnas vallningsegenskaper för att få en mer komplett bild.

Ett fortsatt arbete från klubbens håll med att stimulera och uppmuntra hundägare att beskriva sina hundar ger ytterligare värdefull information och ökar säkerheten i bilden av rasens mentalitet.

Se även *Att fundera på och diskutera*, sidan 19.

## BPH

Vid Beteende- och personlighetsbeskrivning hund, BPH, dokumenteras hundens reaktioner och uppträdande på två sätt. Dels genom en beteendebeskrivning i protokollet, dels genom en subjektiv redovisning av hur beskrivaren uppfattar hunden, den s k sammanfattande beskrivningen. Tanken är att på detta vis få en mer komplett bild över hundens reaktioner och dess förmodade känsloläge i de olika situationerna. Alla resultat redovisas i SKK Avelsdata på såväl individ- som rasnivå (som spindeldiagram, sammanfattande beskrivning och protokollsnöteringar).



## Sammanställning av BPH-resultat

I 200-analysen finns en genomgång av BPH-data för rasen från SKK Avelsdata. I analysen finns också stapeldiagram som visar variationen för hundarnas reaktioner i de olika momenten. I stapeldiagrammen framgår vilket/vilka moment som ingår i beräkningen. I analysen görs även en reflektion över de beteenden/värden som rasen uppvisar.

Notera att det endast är de svenskfödda hundarna som redovisas i SKK Avelsdatas sammanställningar. 200-analysens *spindeldiagram* är hämtat från Avelsdata och redovisar därmed också enbart svenskfödda hundar. I analysens *stapeldiagram* visas beteendevariation för såväl svenskfödda (blå staplar) som importerade/utlandsägda hundar (röda staplar).

### BPH-översikt

BPH-översikten, tabell 1, redovisar antalet västgötaspetsar som fötts under ett år och hur många av dessa (svenskfödda) som har "genomförd BPH", om de deltagit med eller utan skottmomentet, om de har avbrutit beskrivningen osv. *Observera att översikten är fördelad per födelseår och inte på beskrivningsår.* Det medför att den förändras (i Avelsdata) så snart en ny hund har beskrivits.

Tabell 1. BPH-översikt. Källa: Avelsdata 2020-04-27

Sammanställning per år	2003	2004	2005	2006	2007	2008	2009	2010	2011	2012	2013	2014	2015	2016	2017	2018	2019	2020	Totalt för 2003-2020
Antal födda	241	249	182	238	209	219	197	209	180	181	179	185	221	197	254	180	190	57	3 568
Antal starter BPH	1			3	2	3	7	11	12	14	19	38	38	16	35	18	1		218
varav genomförda BPH	1			3	2	3	7	10	12	13	19	38	37	16	34	18	1		214
Med skott	1			3	2	3	5	10	10	12	18	36	34	16	34	18	1		203
varav - hanar	0			2	2	1	4	7	5	3	11	19	19	9	17	10	0		109
varav - tikar	1			1	0	2	1	3	5	9	7	17	15	7	17	8	1		94
Utan skott	0			0	0	0	2	0	2	1	1	2	3	0	0	0	0		11
varav - hanar	0			0	0	0	1	0	1	1	0	2	1	0	0	0	0		6
varav - tikar	0			0	0	0	1	0	1	0	1	0	2	0	0	0	0		5
Ägaren avstår skott	0			0	0	1	0	0	0	1	0	1	4	0	1	0	0		8
Beskrivaren avbryter	0			0	0	0	0	0	0	0	0	0	0	0	1	0	0		1
Ägaren avbryter	0			0	0	0	0	1	0	1	0	0	1	0	0	0	0		3
Oacceptabelt beteende	0			0	0	0	0	0	0	0	0	0	0	0	0	0	0		0
Fördjupad genomgång	0			0	0	0	0	0	0	0	0	0	1	0	0	0	0		1

Av tabell 1, BPH-översikt, framgår att:

- av *svenskfödda* hundar som fötts 2003-2018 har 6,2 % (218 st av 3 511 st) (3 568 - 57=3 511, hundar födda 2020 är för unga för att gå beskrivningen) deltagit på BPH. BPH-resultaten speglar de hundar/delar av rasen som deltar på beskrivningen. Det kan därmed finnas beteendevarianter i rasen som den BPH-beskrivna delen av populationen inte uppvisat.
- totalt 19 st svenskfödda västgötaspetsar avstår skottmomentet. Elva av dessa är anmälda till BPH utan skott ("Utan skott"), för de åtta resterande har föraren under banans gång valt att avstå skottmomentet ("Ägaren avstår skott"). Det betyder att 8,7 % av deltagande västgötaspetsar inte genomgår skottmomentet. För samtliga BPH-beskrivna hundar oavsett ras är den siffran 5,6 %.
- fyra svenskfödda västgötaspetsar fullföljer inte beskrivningen, det vill säga 1,8 % (4/218) av de hundar i rasen som deltagit på BPH. Av dessa har 1 st avbrutits av beskrivaren pga rädsla och 3 st av föraren. I de fall föraren avbryter beskrivningen kan det ha olika orsaker men också här spelar ofta rädlereaktioner hos hunden in. För samtliga BPH-beskrivna hundar oavsett ras är siffran för avbrutna beskrivningar ca 3,6 %. Av totalt 7 st BPH-beskrivna importörer har 1 avbrutit beskrivningen (av föraren under moment 5). Av de svenskfödda västgötaspetsarna som avbrutit beskrivningen har två gjort det i samband med moment 4, Överraskning och två i moment 5, Skrammel.



- "Fördjupad genomgång" – I protokollet finns möjlighet för beskrivaren att göra en fördjupad genomgång. Det kan vara t ex i de fall hunden under eller i samband med BPH uppvisar ett beteende som av beskrivaren bedöms angeläget att åtgärda. Det kan vara av hänsyn till hundens eget välbefinnande, omvärldens krav på samhällsanpassade hundar eller gällande lagstiftning. Framför allt är det överdrivna rädslerreaktioner eller stor aggressivitet som påkallar åtgärder. Inom rasen har en (1) hund noterats för fördjupad genomgång på grund av aggressivitet.

### *Sammanfattande beskrivning*

Den sammanfattande beskrivningen är beskrivarens subjektiva uppfattning av hunden. Den har visat sig ofta fånga väsentliga delar av en hunds känslor och personlighet.

Den "Sammanfattande beskrivningen" anger om hunden är:

- *Arg* = har lätt att bli arg och visar det med hotfulla beteenden
- *Energisk* = pigg, vaken och alert. Reagerar snabbt på retningar. Kan upplevas som att hunden hela tiden är på gång.
- *Glad i främmande människor* = trivs i umgänget med främmande människor. Svarar gärna på inbjudan till kontakt av främlingar och tar ofta egna initiativ till kontakt.
- *Lekfull* = svarar gärna på lekinviter och bjuder själv gärna till lek.
- *Ljudlig* = reagerar lätt med skall i olika uppkomna situationer. Kan också gnälla i väntan på aktiviteter och vara ljudlig vid hälsning.
- *Nyfiken* = är intresserad av händelser som inträffar och vill gärna undersöka dem i en positiv anda.
- *Positiv attityd* = har allmänt glad attityd till livet.
- *Trygg* = har självförtroende. Reder ut uppkomna skrämelsituationer på ett rationellt sätt.

En skala i fem steg från inte alls (0) till mycket (4) används. Ett lågt värde innebär att hunden/rasen visar egenskapen i liten utsträckning medan ett högt värde innebär att hunden/rasen i hög grad uppfyller definitionen.

I stapeldiagrammen för den sammanfattande beskrivningen redovisar den vågräta axeln skalstegen och den lodräta antalet hundar. Notera att skalstegens intervall kan variera. De blå staplarna visar svenska hundar och de röda importen. Antalet hundar redovisade i stapeldiagrammen varierar beroende på att hundar kan ha avbrutits under beskrivningen.



## Variation inom rasen - sammanfattande beskrivning

### Moment 1, Främmande person

Här beskrivs hundens kontaktbenägenhet med en främmande person och hur glad den blir vid möte. Man tittar också på hundens tendens till oro och/eller undvikande beteenden.

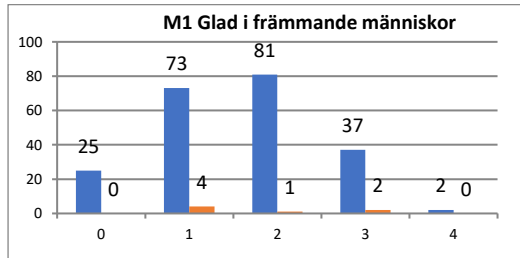


Diagram 1. Moment 1 "Glad i främmande människor"

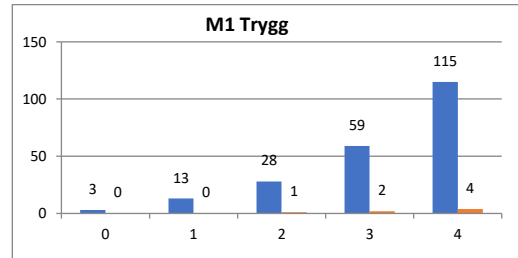


Diagram 2. Moment 1 "Trygg"

### Moment 2, Föremålslek

Både hundägare och testledare leker med hunden. Momentet har två syften, dels att dokumentera lusten till föremålslek, dels hundens allmänna attityd i leken.

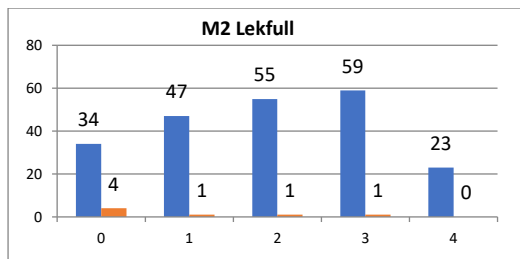


Diagram 3. Moment 2 "Lekfull"

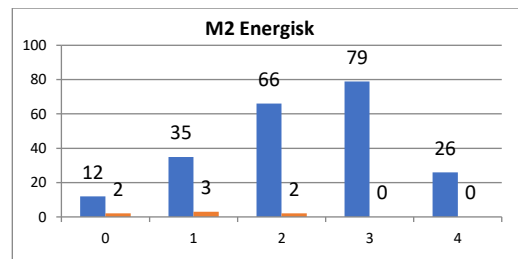


Diagram 4. Moment 2 "Energisk"

### Moment 3, Matintresse

Hunden får prova att ta godbitar, såväl egna favoriter som av standardiserad modell, ur burkar vars lock antingen är öppna eller olika hårt åtskruvade. Syftet är att dokumentera hur mycket hunden är villig att jobba för att nå godbitarna och hundens allmänna intresse för mat.

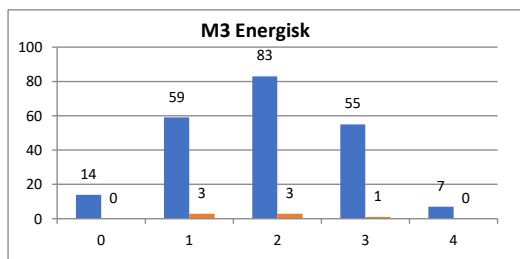


Diagram 5. Moment 3 "Energisk"

### Moment 4, Överraskning

En halvfigur reser snabbt upp framför hunden när den kommer gående. Här iakttas och dokumenteras exempelvis hur arg eller rädd hunden blir men också hur lätt den har att övervinna en negativ känslomässig upplevelse.

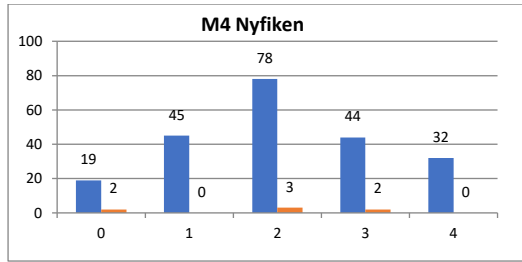


Diagram 6. Moment 4 "Nyfiken"

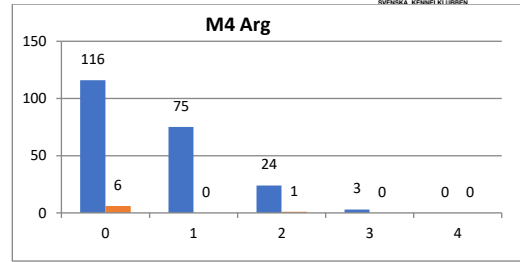


Diagram 7. Moment 4 "Arg"

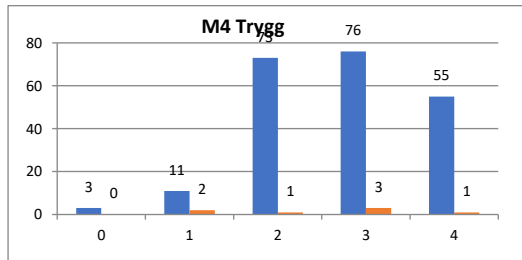


Diagram 8. Moment 4 "Trygg"

### Moment 5, Skrammel

En metalltrumma med en kedja i genererar ett högt, skramlande ljud som startar när hunden närmar sig. Hunden får gå fram och nosa på trumman. Syftet är att beskriva hundens reaktion vid oväntade ljud.

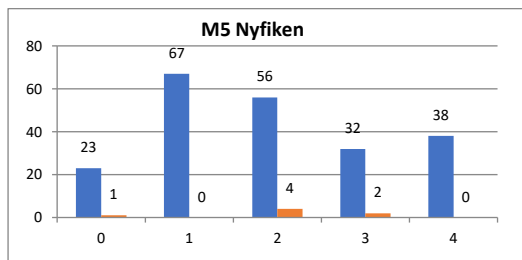


Diagram 9. Moment 5 "Nyfiken"

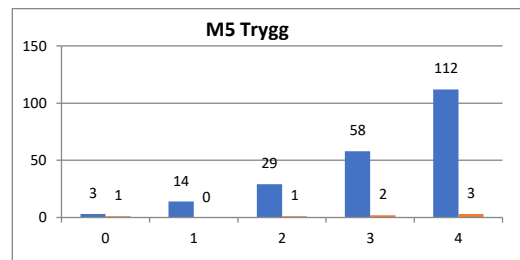


Diagram 10. Moment 5 "Trygg"

### Moment 6, Närmande person

En person klädd i lång rock, bredbrättad hatt och mörka solglasögon närmar sig långsamt hunden. När personen kommit inom ett visst avstånd vänder den sig om och står stilla. Hunden släpps fram för att undersöka och ta kontakt. Här beskrivs hundens reaktion i möte med en människa som ur hundens perspektiv kan upplevas som avvikande.

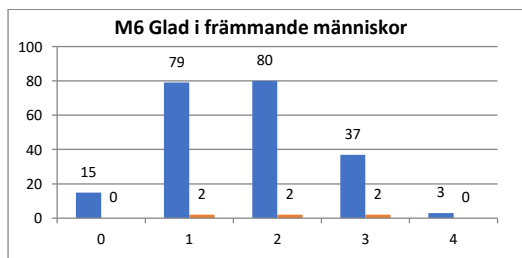


Diagram 11. Moment 6 "Glad i främmande människor"

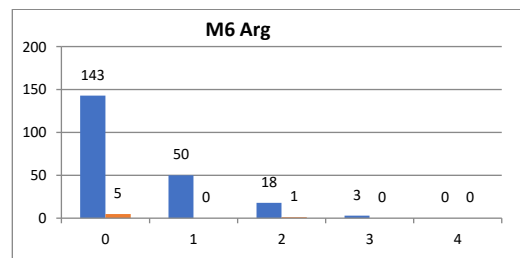


Diagram 12. Moment 6 "Arg"



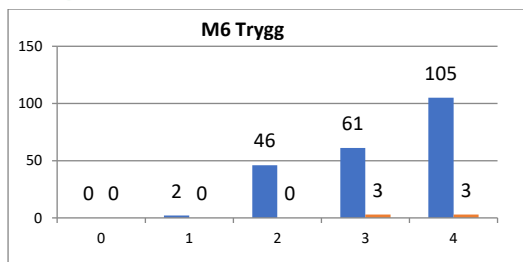


Diagram 13. Moment 6 "Trygg"

### Moment 7, Underlag

Hunden och föraren går över ostadiga underlag. Syftet är att se hur bekväm hunden är med att gå på annorlunda underlag.

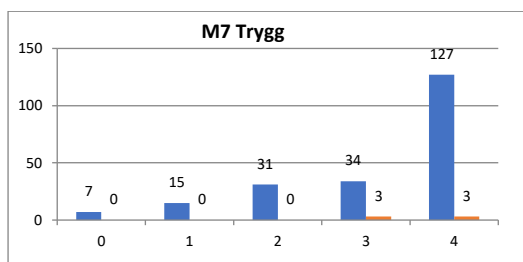


Diagram 14. Moment 7 "Trygg"

### Moment 8, Skott

Två skott skjuts ca 50 m från ekipaget, ett när hund och förare är i rörelse, ett när de står stilla. Syftet är att dokumentera eventuell reaktion vid skott (rädsla eller förväntan).

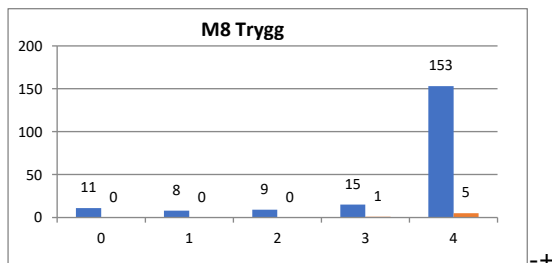


Diagram 15. Moment 8 "Trygg"

### Kommentar – sammanfattande beskrivning

Ur ett socialt perspektiv upplevs beskrivna hundar inom rasen som i huvudsak trygga (diagram 2). Relativt få hundar ligger på de högre stapelvärdena för *glad i främmande människor* (diagram 1 och diagram 11), dvs de trivs med nya människor men är inte översvallande. I moment 6, där figuranten närmar sig hunden i rock och slokhatt, upplevs att hundar av rasen endast blir *arga* i ringa omfattning (diagram 12).

Om vi istället väljer att fokusera på de delar av BPH som beskriver mer miljöbetingade reaktioner så uppfattas rasen som något mer *nyfiken* i moment 4, överraskning, (diagram 6) än i moment 5, skrammel (diagram 9). Det skiljer västgötaspetsen från många andra raser där förhållandet är det omvända. För västgötaspetsens del ser vi att *tryggheten* är hög i moment 5 (diagram 10) vilket gör att man kan anta att den lägre *nyfikenheten* i momentet snarare beror på ointresse än rädsla. Även i moment 4 upplevs rasen som *trygg* (diagram 8) även om inte lika många når det högsta stapelvärdet som i moment 5.



Majoriteten av hundarna har inga som helst betänkligheter mot att gå på ett främmande underlag, moment 7, utan är helt *trygga* (diagram 14). Under skottmomentet (moment 8) når nära 80 % av de svenskfödda hundarna maxvärdet för trygghet. (diagram 15).

I moment 4 blir de flesta hundar inte *arga* överhuvudtaget, men ett antal noteras för en låg grad av *hot* (diagram 7).

Under föremålsleken (moment 2) ser vi en spridning i *lekfullhet* hos hundarna även om majoriteten samlas kring diagrammets mittvärden (diagram 2). De flesta hundarna är relativt *energiska* i leken (diagram 5) och något mindre *energiska* i sitt matintresse (diagram 5).

### Över alla moment

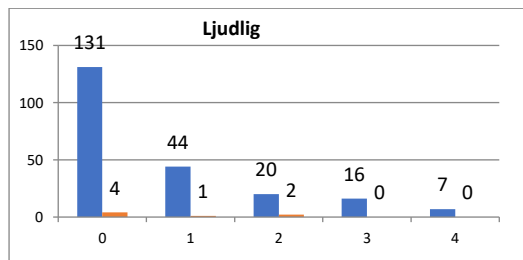


Diagram 16. "Ljudlig"

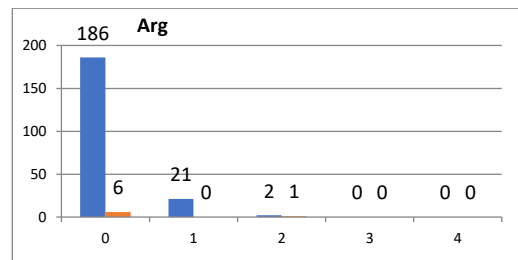


Diagram 17. "Arg"

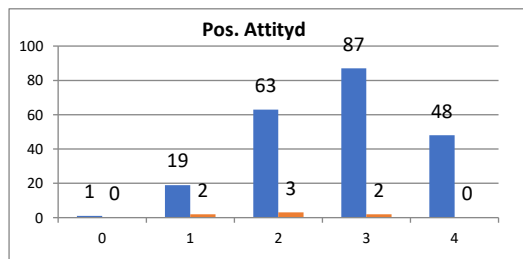


Diagram 18. "Positiv attityd"

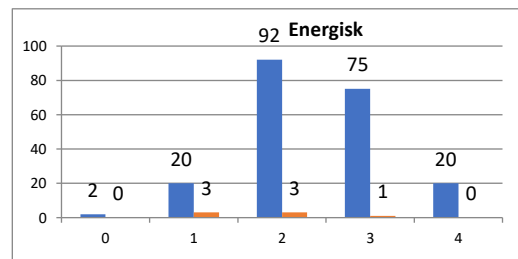


Diagram 19. "Energisk"

### Kommentar – över alla moment

Den momentövergripande sammanfattningen omfattar hundarnas beteenden under hela beskrivningen. *Ljudlig* (diagram 16) och *Arg* (diagram 17) fångar upp hundar som visar dessa beteenden i de sammanhang där de inte förväntas, till exempel ljudgivning mellan momenten eller hundar som blir arga under skramlet. *Positiv attityd* (diagram 18) och *Energisk* (diagram 19) avser att fånga hundarnas generella beteende genom hela BPH-banan. *Energisk* och *Arg* har tillkommit i ett senare skede än övriga mätvärden i BPH varför färre hundar har resultat för dessa.

Västgötaspetsen upplevs som *ljudlig* i viss utsträckning, cirka 40 % av hundarna har reagerat med skall eller gnäll under beskrivningens delar där detta inte förväntas (diagram 16).

Många av hundarna har enligt uppfattningen hos beskrivarna en *positiv attityd*, drygt en femtedel noteras för det högsta värdet (diagram 18).

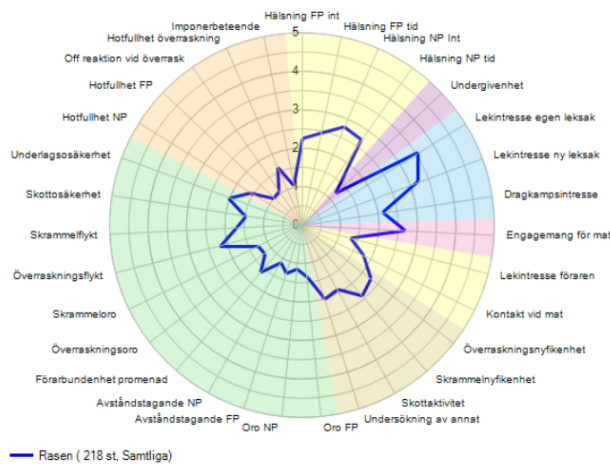
Hundarna beskrivs också som ganska *energiska*, det vill säga vakna och alerta. Högsta värdet nås av ca 10 % (diagram 19). Rasen tolkas inte som *arg*, ett fåtal hundar reagerar med hot eller aggression under beskrivningens delar där det inte kan förväntas (diagram 17).



## Spindeldiagram

I spindeldiagrammet, precis som i protokollet, hänförs de beteenden hunden uppvisar till olika beteendegrupper. Dessa är identifierade med en färgkodning för att ge en överskådlig redovisning av de beteenden hunden uppvisar under beskrivningen. I spindeldiagrammet har hundarnas reaktioner från BPH bearbetats med hjälp av en beräkningsmodell varefter ett medelvärde har tagits fram. Beräkningsmodellen redovisas i SKK Avelsdata. *De hundar som inte visar beteendet i fråga får värdet 1 i spindel- och stapeldiagrammen. Skalan sträcker sig därmed från värde 1 till värde 5.*

### Spindeldiagram



### Rasmedelvärde

RM = Rasmedelvärde

Moment	RM
Hälsning FP int	2,3
Hälsning FP tid	2,4
Hälsning NP Int	2,8
Hälsning NP tid	2,7
Ungervighet	1,2
Lekintresse egen leksak	3,6
Lekintresse ny leksak	3,2
Dragkampsintresse	2,1
Engagemang för mat	2,7
Lekintresse föraren	1,3
Kontakt vid mat	1,8
Övrraskningsnyfikenhet	2,3
Skrammelnyfikenhet	2,4
Skottaktivitet	1,9
Undersökning av annat	2,0
Oro FP	1,4
Oro NP	1,2
Avståndstagande FP	1,3
Avståndstagande NP	1,1
Förarbundenhet promenad	1,6
Övrraskningsoro	1,2
Skrammeloro	1,2
Övrraskningsflykt	2,2
Skrammelflykt	1,7
Skottosäkerhet	1,5
Underlagsosäkerhet	2,0
Hotfullhet NP	1,6
Hotfullhet FP	1,0
Off reaktion vid överrask	1,0
Hotfullhet överraskning	1,6
Imponerbeteende	1,0

### Beteendegrupper

Förklaring av färgkodning

Hälsning
Ungervighet
Lekintresse
Matengagemang
Förarkontakt
Nyfikenhet
Rädsla/osäkerhet
Hot/aggressivitet

Bild 1. Rasens medelvärde för BPH-resultat baserat på 218 svenskfödda hundar. Spindeldiagrammet och tabellen är indelade i färger utifrån BPHs beteendegrupper. Förkortningar: FP= främmande person (Moment 1), NP= närmande person (Moment 6). Källa: Avelsdata, 2020-04-27.



Spindelarm	Medelvärde					
	Västgötaspets	Labrador retriever	Rhodesian ridgeback	Staffordshire bullterrier	Perro de agua espanol	Dansk-svensk gårdshund
Hälsning FP int	2,3	3,5	2,4	3,3	1,8	2,5
Hälsning FP tid	2,4	3,6	2,5	3,3	1,9	2,6
Hälsning NP Int	2,8	3,8	2,7	3,8	2	2,7
Hälsning NP tid	2,7	3,5	2,4	3,4	1,8	2,4
Undergivenhet	1,2	1,3	1,1	1,4	1,1	1,2
Lekintresse egen leksak	3,6	4,4	3,6	4,2	4,2	3,7
Lekintresse ny leksak	3,2	4,4	3,1	3,4	3,3	3
Dragkampsintresse	2,1	3,3	2,1	2,8	2	1,9
Engagemang för mat	2,7	3,1	2,9	2,9	2,8	2,9
Lekintresse föraren	1,3	1,7	1	1,2	1,3	1,2
Kontakt vid mat	1,8	2,4	1,8	2	2,1	1,7
Överraskningsnyfikenhet	2,3	3,1	2,1	2,5	1,9	2,2
Skrammelnyfikenhet	2,4	3,5	2,7	2,8	2,6	2,6
Skottaktivitet	1,9	2,2	2	1,9	1,8	2
Undersökning av annat	2	1,6	1,7	1,8	1,6	1,9
Oro FP	1,4	1,2	1,7	1,3	1,8	1,7
Oro NP	1,2	1,2	1,6	1,4	1,4	1,2
Avståndstagande FP	1,3	1,1	1,7	1,2	1,9	1,7
Avståndstagande NP	1,1	1,2	1,4	1,3	1,9	1,3
Förarbundenhet promenad	1,6	1,3	1,7	1,6	2,2	1,8
Överraskningsoro	1,2	1,1	1,6	1,2	1,4	1,2
Skrammeloro	1,2	1,1	1,3	1,2	1,2	1,1
Överraskningsflykt	2,2	1,8	2,9	2,3	2,8	2,4
Skrammelflykt	1,7	1,2	1,8	1,6	1,6	1,6
Skottosäkerhet	1,5	1,1	1,4	1,4	1,4	1,5
Underlagsosäkerhet	2	1,4	1,7	1,4	1,7	1,9
Hotfullhet NP	1,6	1,9	2,2	2	2,5	1,9
Hotfullhet FP	1	1	1	1	1	1
Off reaktion vid överrask	1	1,2	1	1	1	1,1
Hotfullhet överraskning	1,6	1,4	1,5	1,4	1,7	1,5
Imponerbeteende	1	1	1,1	1,2	1,2	1,1

*Bild 2. Medelvärden för västgötaspets och ytterligare fem raser, labrador retriever, rhodesian ridgeback, staffordshire bullterrier, perro de agua espanol och dansk-svensk gårdshund. Jämförelseraserna tillhör de mest BPH-beskrivna raserna och är utvalda för att representera olika hundtyper. Syftet är inte att sträva efter att alla hundar ska vara likadana utan att sätta in respektive ras i ett större sammanhang. Medelvärde 1 i tabellen innebär att hundarna inte visar beteendet i fråga. Källa: Avelsdata, 2020-04-27.*

### Socialitet/hälsning (inklusive undergivenhet)

Socialitet i BPH ger en uppfattning om hur hunden hanterar mötet med en främmande person (moment 1) och en person som initialt uppträtt på ett sätt som hunden kan uppfatta som avvikande (moment 6). Här beskrivs hundens kontaktbenägenhet, hur ivrigt och länge den hälsar, om den kanske är undergiven. Hur intresserad en hund är av människor den inte känner och dess agerande vid ett möte är delvis beroende på rastillhörighet men också på individens egen personlighet. Raser som avlats för ett självständigt arbete visar kanske inte samma engagemang i kontakten med människor som de raser där ett bra samarbete varit en förutsättning för att hunden ska fungera väl inom sitt område. En hunds egna erfarenheter, positiva såväl som negativa, spelar också in.

I stapeldiagrammen nedan redovisar den vågräta axeln spindeldiagrammets värden och den lodräta antalet hundar. Notera att skalstegens intervall kan variera. De blå staplarna visar svenska hundar och de röda importer/utländska hundar.

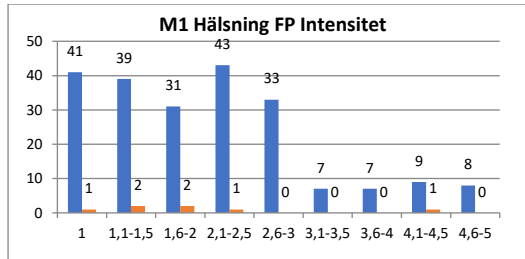


Diagram 20. Moment 1 "Hälsning främmande person, Intensitet"

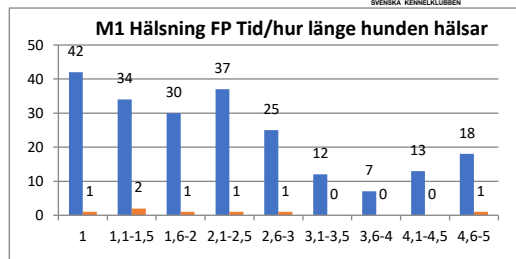


Diagram 21. Moment 1. Hälsning främmande person, Tid"

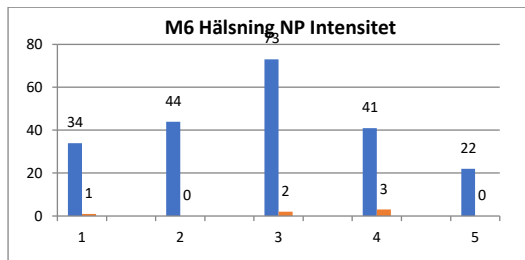


Diagram 22. Moment 6 "Hälsning närmande person, Intensitet"

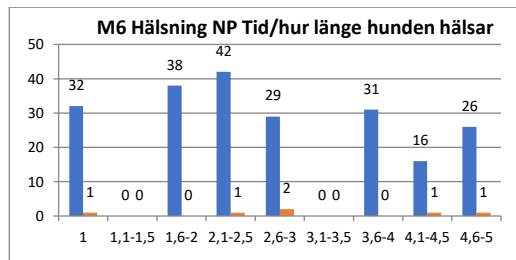


Diagram 23. Moment 6 "Hälsning närmande person, Tid"

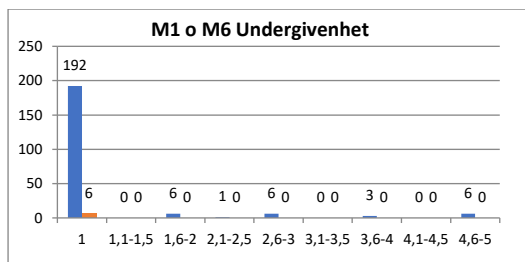


Diagram 24. Moment 1 och 6 "Undergivenhet"

Stapelldiagrammen för socialitet/hälsning visar stor variation i hundarnas intensitet när de hälsar på en främmande person, moment 1, (diagram 20) men som framgår befinner sig merparten av hundarna på skalans nedre hälft. Intensiteten vid hälsningen i moment 6 närmande person (diagram 22) uppvisar en normalfördelningskurva med flest hundar på mittvärdet. Att fler hundar hälsar med högre intensitet i moment 6 än i moment 1 brukar kunna förklaras av att hundarna upplevt en känsla av osäkerhet när den närmande personen går emot dem som sedan förbyts i lättnad när personen demaskeras.

Även stapeldiagrammen över hur länge hundarna hälsar uppvisar en stor spridning (diagram 21 och 23). De hundar som ligger på högsta värdet hälsar under hela, eller nästan hela, den tid som mäts i momentet.

Begreppet undergivenhet noteras i de moment där socialitet beskrivs. Ett visst mått av undergivenhet kan ibland kopplas till en strävan hos hunden att vara till lags och till följsamhet. Hundar med mer självständig karaktär har sällan ett sådant behov. För hundar som ligger på diagrammets högre värden kan undergivenheten vara ett tecken på osäkerhet. Undergivenheten kan i dessa fall vara en strategi som hunden väljer för att hantera situationen vid t ex hälsning. Inom västgötaspets är det ett fåtal hundar som uppvisar någon grad av undergivenhet, sex hundar ligger dock på högsta värdet (diagram 24).



## Lekintresse (inkl förarkontakt)

*Lekintresse* tar fasta på hundens intresse för att leka, dels med ett eget favoritföremål, dels med ett föremål som är standardiserat för BPH. I den sammanfattande beskrivningen finns möjlighet att gradera hundens allmänna lekattityd vilken inte behöver ha direkt koppling till intresse för föremål och viljan att leka med föraren. *Lekintresset* och sättet att leka varierar stort mellan olika hundraser. Inte alla är roade av t ex kampekar, det vill säga att konkurrera om ett föremål, medan andra uppskattar det mera. *Förarkontakt* beskriver hundens benägenhet att hålla kontakt med sin förare och vilja att engagera denne i leken.

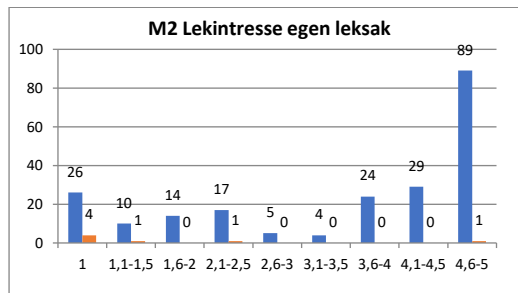


Diagram 25. Moment 2 "Lekintresse egen leksak"

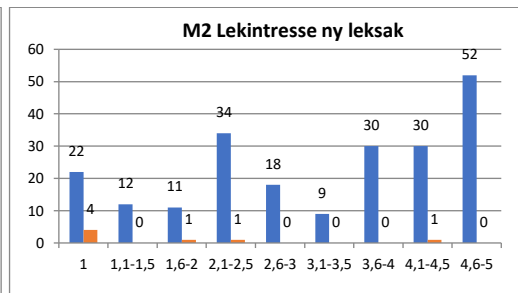


Diagram 26. Moment 2 "Lekintresse ny leksak"

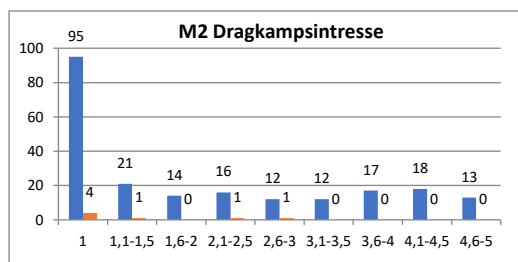


Diagram 27. Moment 2 "Dragkampsintresse"

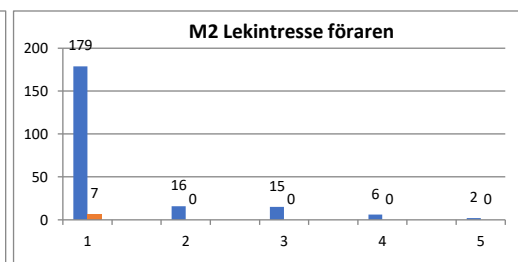


Diagram 28. Moment 2 "Lekintresse föraren"

Stapeldiagrammet avseende Lekintresse visar att de flesta beskrivna hundarna i rasen gärna leker och att lekintresset med egen leksak är stort eller mycket stort hos ca två tredjedelar av hundarna (diagram 25). Cirka 17 % (svenskfödda) leker dock inte alls eller i mycket ringa utsträckning (diagram 25). Variationen är större i intresset för att leka med den standardiserade BPH-leksaken (= ny leksak, spengummi) (diagram 26). Knappt 45 % av beskrivna hundar visar inte något som helst dragkampsintresse medan övriga fördelar sig tämligen jämnt över värdena (diagram 27). De flesta av hundarna är inte intresserade av att blanda in sin förare i leken (diagram 28). Detta är något de har gemensamt med många andra raser.

## Matengagemang

Hundar som har ett intresse för mat eller godbitar är ofta lätta att motivera i en träningsituation. En hund som uppskattar godbitar är i regel beredd att anstränga sig och försöka flera gånger för att nå den eftertraktade belöningen.

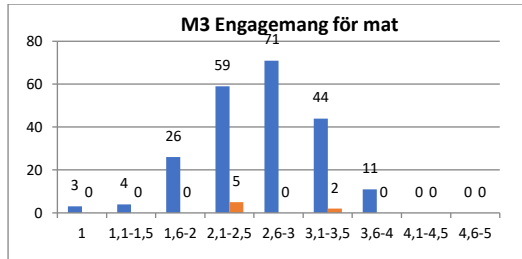


Diagram 29. Moment 3 "Engagemang för mat"

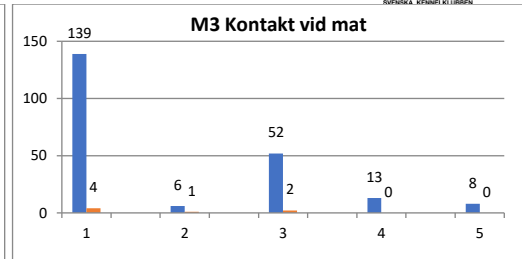


Diagram 30. Moment 3 "Kontakt vid mat"

Stapelndiagrammet till vänster visar i stort sett en normalfördelningskurva (diagram 29). I diagram 30 framgår att drygt en tredjedel av hundarna tar någon form av kontakt med sin förare för att få hjälp att komma åt godiset.

### Nyfikenhet/Utforskande

Nyfikenhet innebär att hunden har drivkraft att utforska sin omgivning och föremål i både kända och okända miljöer. Har den blivit skrämmd kommer nyfikenheten väl till pass eftersom den hjälper hunden att närma sig och undersöka det som utlöst känslan och i förlängningen att komma över den.

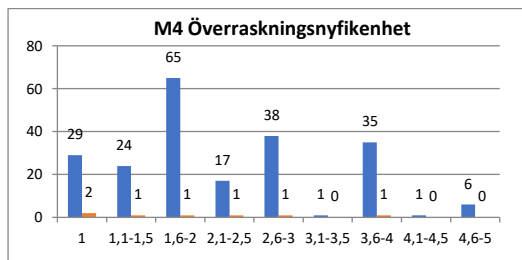


Diagram 31. Moment 4 "Överraskningsnyfikenhet"

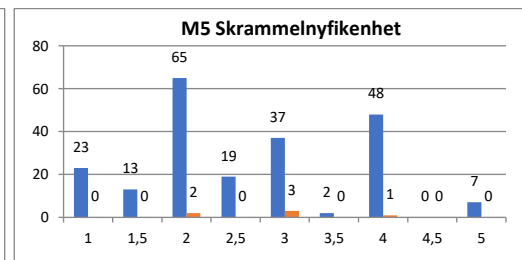


Diagram 32. Moment 5 "Skrammelnyfikenhet"

Stapelndiagram 31 och 32 visar en snarlik fördelning över variationen för hundarnas nyfikenhet i de båda momenten. Något fler hundar når de högre värdena för nyfikenhet i moment 5, skrammel (diagram 32). Noterbart är att i den Sammanfattande beskrivningen, sidan 8, är beskrivarnas subjektiva uppfattning av rasen ändå att den är mer nyfiken i moment 4. Stapeln för värde 1,6-2 beskriver hundar som behöver lite stöd av sin förare för att ta sig fram till halvfiguren/skramlet. Hundar på stapelvärde 3,6-4 har ofta varit snabba fram till retningen men dröjt lite längre med kontakten (dvs att nosa på halvfiguren/skramlet) jämfört med de som får värde 5.

En låg grad av nyfikenhet i de sammanhang BPH beskriver kan ha olika förklaringar. Dels kan hunden vara rädd, vilket hindrar den från att gå fram utan hjälp från föraren, dels kan den bottna i ett mer balanserat ointresse som gör att hunden helt enkelt inte bryr sig. Det kan därför vara intressant att jämföra stapeldiagrammen för hur mycket hundarna avståndsreglerar i samma moment (diagram 40 och diagram 42 sidan 17). Jämförelse mellan beteendegrupperna kan också göras för enskilda hundar i deras spindelogram i Avelsdata.

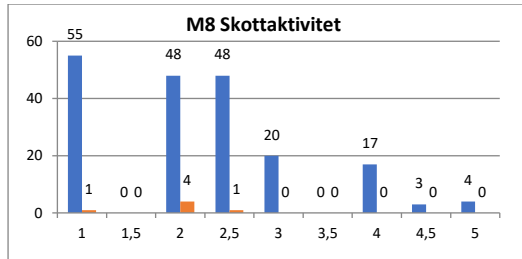


Diagram 33. Moment 8 "Skottaktivitet"

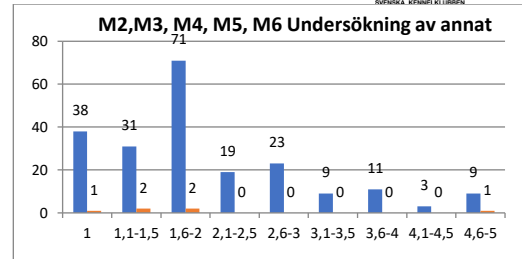


Diagram 34. Moment 2, 3, 4, 5, 6 "Undersökning av annat"

I beteendegruppen nyfikenhet ingår även skottaktivitet, som kan beskrivas som en positiv förväntan hos hunden (diagram 33). Staplarna visar att majoriteten av hundarna reagerar med viss aktivitet när skott avlossas, troligen på grund av en så kallad startreaktion när hundens uppmärksamhet väcks vid det första skottet. Ett antal av dessa hundar går upp i en högre grad av aktivitet.

Undersökning av annat visar de hundar som väljer att ägna sig åt någon annan aktivitet (t ex springer iväg och kollar omgivningen) vid sidan om testretningen och beskrivningssituationen (diagram 34).

### Rädsla/osäkerhet

Rädslor i olika form och grad förekommer hos hundar. Det kan vara miljörädslor som gör hunden obekvämt, ängslig, kanske till och med flyktbenägen i nya miljöer eller rädd för att gå på vissa typer av underlag. Sociala rädslor riktar sig framför allt mot människor och en generell rädsla för människor är ofta ärftligt betingad, precis som många andra beteenden.

BPH beskriver både miljörädslor och social rädsla. En hund som blir rädd/osäker beskrivs i BPH utifrån begreppen "passiv oro" och "avståndreglering/flykt".

### Sociala rädslor/osäkerhet

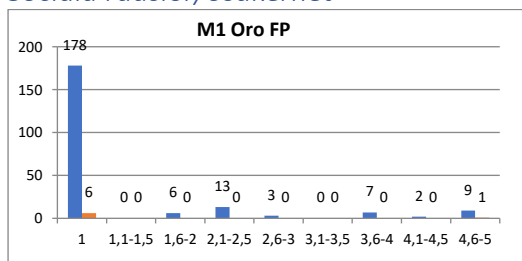


Diagram 35. Moment 1 "Oro främmande person"

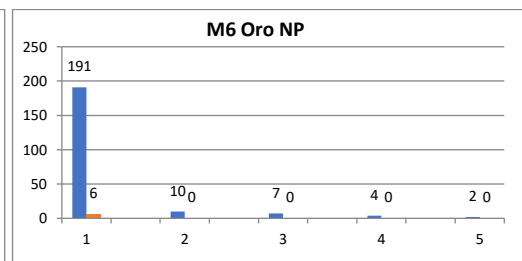


Diagram 36. Moment 6 "Oro närmande person"

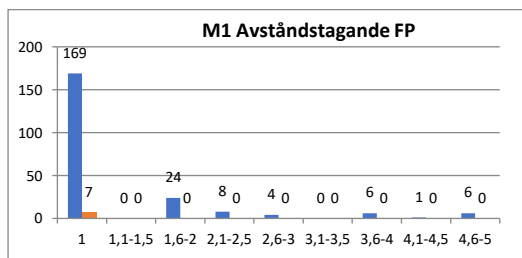


Diagram 37. Moment 1 "Avståndstagande främmande person"

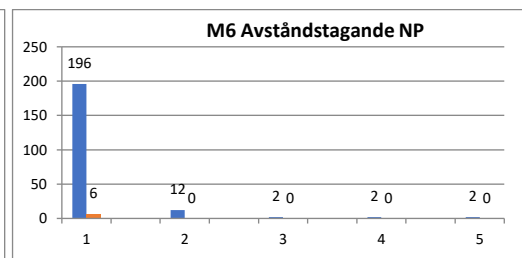


Diagram 38. Moment 6 "Avståndstagande närmande person"

Ovanstående stapeldiagram visar variationen inom västgötaspets avseende social osäkerhet/rädsla. Majoriteten visar inga rädslor i sammanhanget. Ett antal hundar visar någon grad av oro/avståndstagande i moment 1 och 6, det vill säga när en främmande, eller





en utklädd, person närmar sig (diagram 35 – 38). Det förekommer västgötaspetsar på skalornas högsta värden vilket kan innebära att de har visat mindre rädslebetenden upprepade gånger eller blivit mer skrämda i någon del av momenten.

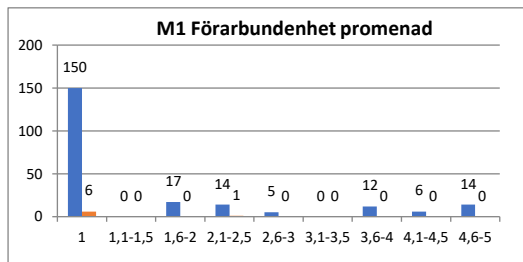


Diagram 39. Moment 1 "Förarbundenhet promenad"

*Förarbundenhet* visar hundens reaktion i en situation där testledaren tar den med för en kort promenad. Kanske vägrar hunden att ens lämna sin ägare, kanske följer den motvilligt med testledaren men strävar tillbaka och visar tydliga tecken på att känna sig obekvämt, rentav otrygg. Den hund som vägrar att alls följa med testledaren hamnar på skalans högsta värde. Det gör också den hund som visar upprepade tydliga ovilja att följa med. Cirka 70 % av hundarna har inte några betänkligheter mot att följa testledaren en bit bort från matte eller husse (diagram 39).

### Miljörädslor/osäkerhet

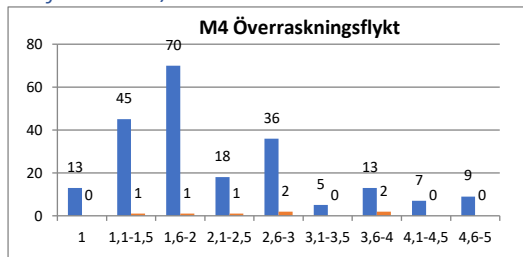


Diagram 40. Moment 4 "Överraskningsflykt"

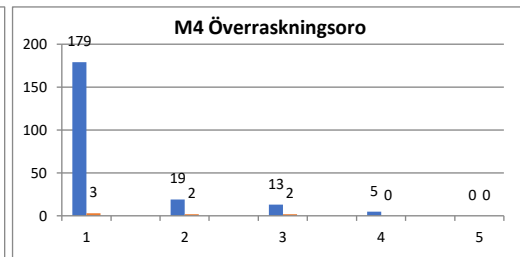


Diagram 41. Moment 4 "Överraskningsoro"

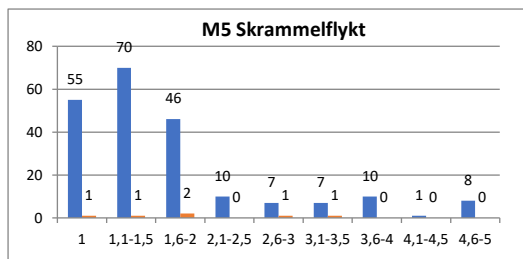


Diagram 42. Moment 5 "Skrammelflykt"

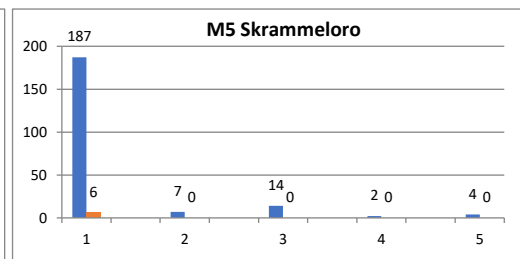


Diagram 43. Moment 5 "Skrammeloro"

Hur orolig en hund blir vid en överraskande händelse och hur långt den avståndsreglerar/flyr beskrivs i moment 4 där en målad halvfigur hastigt dyker upp. Det finns stor variation mellan deltagande hundar (diagram 40). Stapeldiagrammet för *överraskningsoro* skulle också kunna rubriceras *passiv oro*. Vi ser att den här formen av rädsleuttryck, där hunden blir passivt stillastående, är relativt ovanligt hos rasen (diagram 41). Detsamma gäller i moment 5, skrammel (diagram 42 och 43).

I beräkningsformlerna för spindelarmarna, se spindeldiagram sidan 11, för *överraskningsflykt* och *skrammelflykt* ingår också så kallad *tid till kontroll*. *Tid till kontroll* beskriver hur lång tid det tar för hunden att återgå till ett neutralt känsloläge efter en lite



skrämmande/övertäckande upplevelse. Ett högt värde i de här spindelarmarna kan alltså genereras av avståndsreglering eller tiden till kontroll, eller av båda tillsammans.

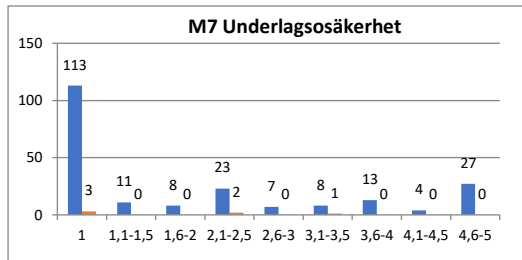


Diagram 44. Moment 7 "Underlagsosäkerhet"

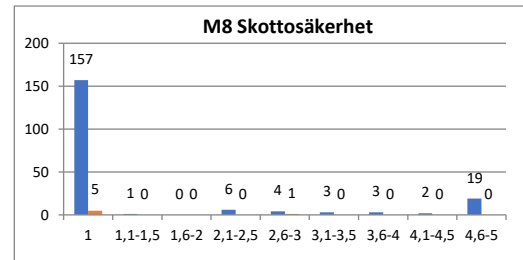


Diagram 45. Moment 8 "Skottosäkerhet"

Drygt hälften av de svenskfödda västgötaspetsarna visar inget obehag eller osäkerhet för att gå på ett annorlunda underlag. Cirka 13 % återfinns på skalans högsta värde, dvs de har visat obehag (tveksamhet, tempoväxling) i flera av passagerna eller helt enkelt vägrat att beträda underlaget (diagram 44).

De flesta, ca 80 %, av västgötaspetsarna som genomgår BPHs moment "skott" reagerar inte med osäkerhet/obehag. Drygt 10 % ligger dock på skalans övre värden (diagram 45). Skottmomentet är frivilligt och hundägaren/föraren bestämmer själv om hunden ska genomföra det. Som tidigare konstaterats är det nära 9 % av deltagande västgötaspetsar som inte genomgår moment 8 se sidan 5.

### Hot/aggressivitet

Många hundar visar någon gång hotbeteenden eller aggressiva beteenden. De utgör ofta ett naturligt inslag i hundens beteendepertoar men ska inte ta sig sådana uttryck att hunden upplevs som skrämmande och problematisk, varken av ägare eller omvärld.

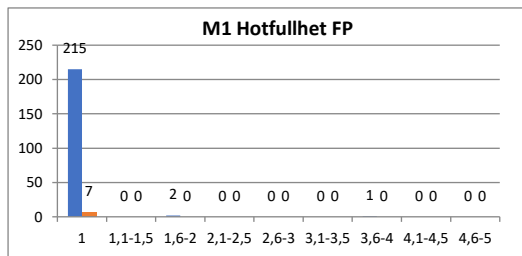


Diagram 46. Moment 1 "Hotfullhet främmande person"

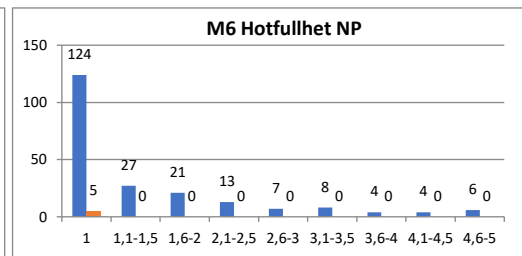


Diagram 47. Moment 6 "Hotfullhet närmande person"

BPH-beskrivningen visar att hundarna, med mycket få undantag, inte hotar eller uppträder aggressivt i moment 1, främmande person (diagram 46). Den sk närmande personen (förklädd och med avvikande rörelsemönster, moment 6) ger en större variation i hundarnas hotbeteende (diagram 47). Den högsta stapeln utgörs av hundar som inte uppvisat någon hotfullhet, men det finns också västgötaspetsar utmed hela skalan. De hundar som hamnar på skalans högsta värde kan göra det av två anledningar: Antingen visar de en mycket kraftig reaktion – de blir riktigt arga – eller också visar de måttliga hotbeteenden vid upprepade tillfällen. En västgötaspets är noterad för så kallad fördjupad genomgång på grund av aggressivitet. I protokollet framgår att hunden varit bitberedd vid hanteringen i moment 1. Detta framgår inte i stapeldiagrammet.

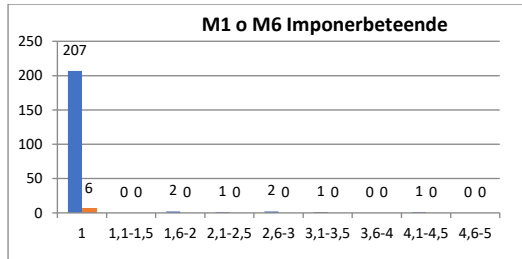


Diagram 48. Moment 1 och 6 "Imponerbeteende"

I BPH beskrivs även så kallat *imponerbeteende*. I detta känsloläge tycks det som om hunden försöker imponera och sända ett, jämfört med vid *hotfullhet*, "tystare" budskap till den andra parten om den egna förmågan att trappa upp konflikten. Dett sker ofta med stel kropp, höjd stilla svans och stirrande mot den andra parten. Detta är ett beteende som få hundar av rasen visar på BPH (diagram 48).

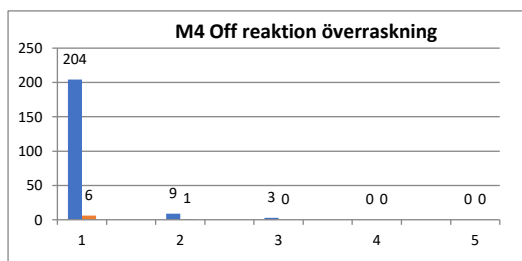


Diagram 49. Moment 4 "Offensiv reaktion"

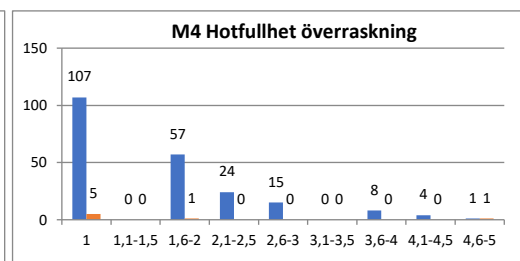


Diagram 50. Moment 4 "Hotfullhet överraskning"

*Offensiv reaktion* beskriver hur benägen en hund är att avancera framåt med en hotfull attityd de första sekunderna efter att den blivit överraskad/överturad av halvfiguren i moment 4. Här visar stapeldiagrammet att de allra flesta hundar inte väljer den strategin (diagram 49). Stapeldiagrammet *hotfullhet överraskning* beskriver hur hotfull hundens attityd är under hela momentet (diagram 50). Variationen är här större. Huvuddelen av hundarna visar dock ingen eller måttlig hotfullhet.

## Att fundera på och diskutera

En viktig aspekt när resultat från mentalbeskrivningar studeras är om de deltagande hundarna är representativa för rasen. I klubben finns sannolikt den raskunskap som gör det möjligt att avgöra om de beskrivna hundarna är representativa för rasen i sin helhet. I funktioner "Listor" under "Raser" i Avelsdata finns alla BPH-beskrivna hundar uppräknade utifrån beskrivningsdatum, vilket kan utgöra ett underlag.

I bilaga 1 finns en förteckning över samtliga avelsdjur, tikar såväl som hanar, som har tre eller fler avkommor BPH-beskrivna. I Avelsdata finns det möjlighet att se spindeldiagram för såväl enskilda kullar som avkommegruppen för ett avelsdjur sammantaget. Intressant för klubben kan vara att ta reda på hur stor andel av avelsdjuren totalt som är BPH-beskrivna och om resultatet har funnits *före* ett avelsbeslut.

Specialklubben för västgöraspets skulle kunna diskutera om de beskrivna hundarnas beteende motsvarar rasstandarderna och målen i den rasset specifika avelsstrategin, RAS.

I spindeldiagrammet är beteendegrupperna (de färgindelade fälten i spindeldiagrammet) baserade på moment som på olika sätt avser att beskriva en viss typ av känsloläge hos hunden. Vid en tolkning av ett spindeldiagram är det också viktigt att ta hänsyn till hur dessa



grupper förhåller sig till varandra. Vi kan därför välja att istället för att hålla oss till beteendegruppernas klassificering jämföra och gruppera andra spindelarmar. Så skulle t ex hälsningen på främmande och närmande person i moment 1 och 6 kunna jämföras med hur mycket undergivenhet, eventuellt avståndsreglering (som ingår i beteendegruppen rädsla/osäkerhet) som hunden uppvisar och på så vis ge en mer komplett bild. En hund som t ex hälsar lite, rentav undviker hälsande, och dessutom reagerar med undvikande beteende och/eller passiv oro kan antas vara socialt osäker, medan en hund som inte är intresserad av att hälsa men i övrigt inte uppvisar avståndsökande beteenden mycket väl kan vara både självsäker och trygg. Avseende västgötaspetsen ses generellt inga oroväckande kopplingar mellan olika beteendegrupper.

Ett fortsatt arbete från klubbens håll med att stimulera och uppmuntra hundägare att beskriva sina hundar ger ytterligare värdefull information och ökar säkerheten i bilden av rasens mentalitet. KHM:s Mentalpool, se nedan, kan delta på medlems-/uppfödarmöten och presentera uppdaterad BPH-statistik avseende rasen.

## Tips!

### Filmen om BPH

SKK:s Kommitté för hundars mentalitet, KHM, har startat *Mentalpoolen*, en grupp funktionärer som fungerar som klubbarnas resurs i mentalitetsarbetet och bistår med stöd, information och engagemang. Läs mer om dem på: <https://www.skk.se/mentalpoolen>

Det finns möjlighet för klubbar att ansöka om bidrag för mentalitetskonferens. Läs mer [här](#).

Läs mer om de beteenden som beskrivs i BPH i häftet "Beteendedefinitioner".

Information om [SKK:s distansutbildningar](#), Hundens beteende och Mera mentalitet - förstå, tolka och påverka hundars beteende.



## Bilagor

### ***Bilaga 1. Avelsdjur (tikar och hanar) med tre eller fler BPH-beskrivna avkommor från 2012- 2020-04-21, källa: SKKs databas***

Regnr	Namn	Totalt antal avkommo	Genomförd BPH
S47420/2007	VIKTOR	23	10
SE37623/2010	GRÄLÖTENS RUMPLÖSA RALLY RUNE	24	9
SE57330/2013	IVI DE JOMMOKK	16	8
SE13903/2013	FEUERVALE'S OVER THE TOP	25	7
S48468/2008	ELDHÄSTENS ZVANTE ZUNDIN	18	7
S70640/2007	SVEDALA SAMUEL SKRÄDDARE	43	6
S58518/2008	VARGAVIDDERNAS FRIPPE FILUR	28	6
SE10790/2013	TRIDENTS CELIA	20	6
S31254/2004	CHIPSMAKERS ÄRENPRIS	14	6
SE49024/2014	KUSKVILLANS ÅSKA	14	6
SE13199/2013	ELDHÄSTENS TOSCA	13	6
SE30072/2010	CHIPSMAKERS HOTTA BRUDAR	11	6
S14597/2008	DANGA'S NALA-X	32	5
SE12466/2012	LEJONDALENS PINGLA PERFEKT	24	5
S31258/2004	CHIPSMAKERS ÄLVA GRÅ	19	5
S59706/2009	SWICHT BUSIGA-BEATE	13	5
S16584/2008	CHIPSMAKERS FYRA SEKUNDER	11	5
SE56968/2015	CHIPSMAKERS NITAR OCH LÄDER	5	5
SE32379/2012	BODATORP PRIMUS PRIMÖR	38	4
S61846/2002	CHIPSMAKERS XILURIS	34	4
SE58160/2012	VARGAVIDDERNAS IKE LOVERBOY	27	4
S41883/2009	SKOGSBYGDENS UNCAS TWITTER	27	4
S67522/2008	SKOGSBYGDENS STELLA STARLIGHT	27	4
S13385/2009	FIXAN'S HERTA	25	4
SE63544/2010	KOPPARÅS NANNA	24	4
SE13003/2010	FIXAN'S ISA ISPRINSESSA	16	4
SE56562/2010	SÄNNINGEGÅRDENS KAJSA KAKSMULA	15	4
S51116/2008	FIXAN'S GUNNI GODING	15	4
SE18071/2010	BRANDKLIPPAREN'S YLA	10	4
SE15767/2012	TRIDENTS ASTOR	9	4
S59522/2009	BROLLE	8	4
SE49018/2014	KUSKVILLANS SVEA	8	4
SE58953/2014	SKOGSBYGDENS FINDUS COMEBACK	5	4
SE35342/2014	KOPPARÅS HEATHER	5	4
S62889/2003	MÄRGELBACKENS CIGGE	36	3
S39954/2007	HURRADONET ÄGIR	34	3
SE65417/2010	SVEDALA BILLY BUSVÄDER	28	3
S41887/2009	SKOGSBYGDENS UDELIA FAGER	25	3
SE18160/2013	SÄNNINGEGÅRDENS OMEGA VANILJDRÖM	24	3
S31876/2009	ISIDOR'S HONEYHONEY	18	3
SE22728/2015	CHIPSMAKERS MOVIESTAR	17	3
SE19063/2011	VARGAVIDDERNAS GOLIAT GLADIATOR	15	3
S44848/2007	DUNMÅLAS ELINA	15	3
DK01663/2013	WIMSEBOS THOR-A	13	3
S21210/2006	TRIDENTS ONNIE	12	3
SE34852/2013	FIXAN'S OTIS OPTIMIST	11	3
SE33496/2013	BRANDKLIPPAREN'S ZEKE	10	3
S27849/2006	KRÖSASKOGENS QIA	10	3
SE58017/2013	KORPKLYFTANS PINGU	9	3
SE56963/2015	CHIPSMAKERS NUMMER ETT	8	3
SE24016/2014	KRÖSASKOGENS YLO	8	3
S35055/2007	CHIPSMAKERS DJINGIS-KHAN	7	3
SE34202/2012	FIXAN'S MAIZAN ZUNDIN	7	3
SE33200/2011	LEJONDALENS OZO STJÄRNFALL	5	3
SE41997/2013	GRÄLÖTENS MISTER MAGOO	4	3



## ***Bilaga 2. Om spindel- och stapeldiagrammens värden***

Utifrån BPH-beskrivningen för hundarna redovisas i SKK Avelsdata BPH-protokollets observationer i spindelarmar i ett spindeldiagram. Värt att uppmärksamma är det faktum att värdena (ex 2, 2,5 etc) i spindeldiagrammet inte är desamma som de faktiska värden hundarna fått i protokollet, utan grundar sig på matematiska beräkningsmodeller (exakt hur de matematiska formlerna ser ut för varje spindelarm redovisas på SKK Avelsdata under informationsknappen).

Resultaten från alla hundar i rasen som deltagit i BPH läggs samman i ett spindeldiagram. Därigenom fås ett medelvärde för varje spindelarm. Ett medelvärde kan dock bestå av summan av hundar som är ytterligheter åt båda håll, det vill säga ett antal hundar som befinner sig högt på skalan sammanslagna med hundar som ligger lågt. I praktiken kan det vara så att endast ett fåtal hundar (eller rentav ingen hund alls) befinner sig på just medelvärdet. Det är ju så att om tio hundar beskrivs och fem får värdet 1 och fem stycken får värdet 5 så blir medelvärdet 3 ( $5 \times 1 + 5 \times 5 = 5 + 25 = 30 / 10 = 3$ ). Men medelvärde 3 kan även erhållas om de tio hundarna bara rör sig mellan ex värdena 2,5 och 3,5. Medelvärdet som spindeldiagrammet visar ger oss alltså *inte* information om variationen i rasen men i de flesta fall får vi ändå en rimlig och hyfsat adekvat bild av populationen förutsatt att de hundar som beskrivits har visat de beteendevariationer som finns i rasen. För att få en tydligare uppfattning av rasens mentala egenskaper måste även variationen inom rasen studeras.

*I detta dokument visas den variation som finns inom beskrivna hundar av rasen i stapeldiagram. Svenskfödda hundar har blå staplar och importer/utländska hundar har röda staplar. I respektive stapeldiagram rubrik framgår vilka moment som ger underlag för värdena.*

De värden som redovisas i stapeldiagrammen är omräknade enligt samma modeller som spindeldiagrammets armar. Genom att addera med 1 undviker vi att hundar hamnar på 0, endast de hundar som har avbrutit ett eller flera moment får 0. Det innebär att hundar som i protokollet fått "0" för att de inte uppvisar ett beteende i stapeldiagrammet har värde "1", precis som i spindeldiagrammet. Det medför att spindeldiagrammet blir lättare att läsa i och med att inte flera armar ska trängas ihop i centrum. Ett lågt värde anger att hunden/hundarna visat det aktuella beteendet i liten grad eller under kort tid, ett högt värde följaktligen att hunden/hundarna visat hög grad av beteendet eller uppvisat det under längre tid.

Notera att spindeldiagrammen och stapeldiagrammen för beskrivningen har en skala från 1 till 5, undantaget är stapeldiagrammen för den sammanfattande beskrivningen som har skalan 0 till 4.



## Bilaga 3. Att tolka BPH-resultat – din guide

### Innehåll

SKK Avelsdata.....	23
BPH på rasnivå.....	23
BPH på individnivå.....	25
BPH Avelshund.....	28
Att se helheten.....	30

### SKK Avelsdata

Resultaten från BPH redovisas i SKK Avelsdata (www.skk.se under rubriken e-tjänster). Här finns information både på ras- och individnivå. För special- och rasklubb är det angeläget att få en helhetsbild av en population, medan man som uppfödare/hundägare kan vara mer intresserad av enskilda hundars resultat. BPH säger inte allt om en ras eller hund men möjliggör en objektiv jämförelse vid t ex avelsurval och diskussioner kring hundars och rasers mentala egenskaper. BPH beskriver enbart hundars beteende. *Att värdera vad som är bra eller eventuellt mindre önskvärt är en fråga för special-/rasklubb och uppfödare.*

### BPH på rasnivå

I menyraden till vänster i bilden nedan finns möjlighet att välja ras, i det här fallet Leonberger. När rasen är vald väljer du BPH i menyn. Du får då upp en översikt (bild 1) över hur många hundar som fötts respektive valt år, hur många som BPH-beskrivits, könsfördelning, hur många som deltagit i skottmomentet, hur många som avbrutits mm. Observera att sammanställningen är fördelad på hundens födelseår och inte på beskrivningsår. Det medför att sammanställningen förändras så snart någon ny hund har beskrivits.

SKK AVELSDATA		Raser												
Svenska Kennelklubben Uppdaterad: 2018-08-29		LEONBERGER												
Hundar		BPH - översikt												
Propparning		Typ: översikt Födelseår: 2007 - 2018 Visa												
Raser		Sammanställning per år												
SKK / välj ras		2007	2008	2009	2010	2011	2012	2013	2014	2015	2016	2017	2018	Totalt för 2007-2018
Rasinfo		450	435	347	378	348	325	258	274	233	271	206	127	3 642
Statistik registrering		1	2	6	3	14	24	27	20	42	47	5		191
Djur använda i avel		1	2	6	2	11	23	26	18	38	41	5		173
Avelsstruktur - barnbarn		1	2	5	2	11	22	26	17	38	41	5		170
Inavelstrend		0	0	1	1	4	9	7	8	14	16	4		64
Hälsa		1	2	4	1	7	13	19	9	24	25	1		106
BPH		0	0	1	0	0	1	0	1	0	0	0		3
MH		0	0	0	0	0	1	0	1	0	0	0		2
Listor		0	0	1	0	0	0	0	0	0	0	0		1
Inställningar		0	0	0	0	0	0	0	0	1	0	0		1
FAQ		0	0	0	0	0	1	0	2	6	0	0		9
Hjälp		0	0	0	1	3	1	0	2	2	0	0		9
Till skk.se		0	0	0	0	0	0	0	0	0	0	0		0
		0	0	0	0	0	0	0	0	0	0	0		0
		0	0	0	0	0	0	1	1	1	1	0		4

Bild 1. BPH-översikt

Du kan hitta mer information om rasen genom att i rullgardinsmenyn (röd markering) välja "medelvärde" (bild 2). I tabellen redovisas medelvärdet för varje arm i rasens spindeldiagram för hundar födda ett visst år. Tabellen är alltså inte fördelad på ingående hundars beskrivningsår. Det medför att medelvärdet kan förändras så snart någon ny hunds





resultat har tillkommit. Medelvärde visar hur hundar födda olika år skiljer sig åt. Notera att utslaget blir mycket osäkert de födelseår som endast har ett fåtal hundar representerade. Skalan går mellan 1 (beteendet har inte visats) och 5 (beteendet har visats i hög grad eller under lång tid).

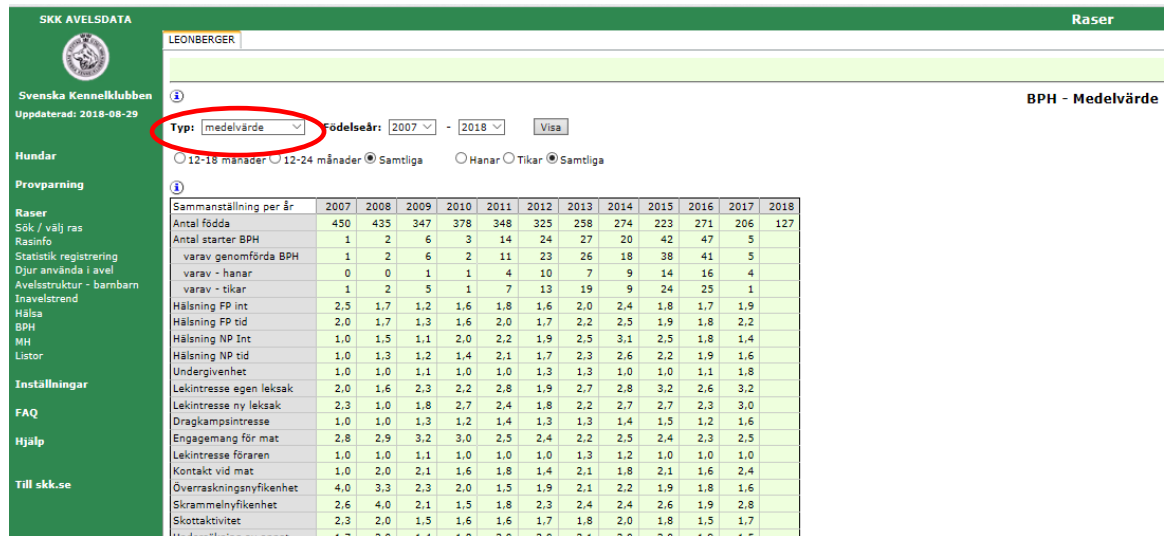


Bild 2. BPH-medelvärde

Längre ner på sidan för "medelvärde" finns rasens spindeldiagram (Bild 3) som redovisar rasens genomsnittliga resultat från BPH-beskrivningen. Här adderas samma beteende, mätt under flera faser, genom en beräkningsmodell för att mer överskådligt illustrera rasens beteenden. Spindeldiagrammet är färgindelad efter de beteendegrupper som beskrivs i BPH. Den blå linjen är genomsnittliga BPH-värden för samtliga beskrivna hundar i rasen. I tabellen till höger på sidan redovisas spindeldiagrammets siffervärden. Observera att rasens medelvärden visas så snart fler än en hund är beskriven. Det innebär att tillförlitligheten för dessa värden kan vara låg fram till dess att ett större antal hundar har beskrivits.

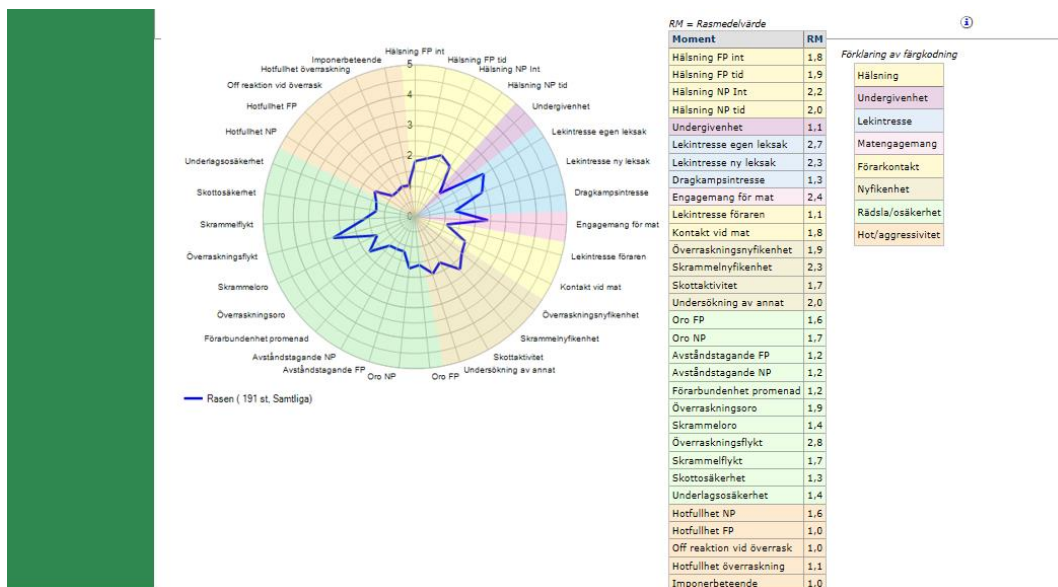


Bild 3. BPH-spindeldiagram för vald ras.

Ännu mer information om rasen återfinns under rullgardinsmenyns rubrik "sammanfattning" (Bild 4, röd markering). Där redovisas beskrivarnas subjektiva uppfattning





om rasens personlighet. Forskning har visat att en subjektiv bedömning många gånger fyller ett värde och ofta fångar väsentliga delar av hundars beteendeegenskaper.

På denna sida redovisas medelvärden för den sammanfattande beskrivningen för samtliga hundar inom Leonberger som deltagit på BPH. Också här presenteras värdena per födelseår och inte per beskrivningsår.

Den "Sammanfattande beskrivningen" anger medelvärden för hur: *Arg, Energisk, Glad i främmande människor, Lekfull, Ljudlig, Nyfiken, Trygg* rasen är och om den har en *Positiv attityd*. En skala i form av fem steg från inte alls (0) till mycket (4) används.

Sammanställning per år	2007	2008	2009	2010	2011	2012	2013	2014	2015	2016	2017	2018
Raser	450	435	347	378	348	325	258	274	223	271	206	127
Antal startar BPH	1	2	6	3	14	24	27	20	42	47	5	
varav genomförda BPH	1	2	6	2	11	23	26	18	38	41	5	
varav - hanar	0	0	1	1	4	10	7	9	14	16	4	
varav - tikar	1	2	5	1	7	13	19	9	24	25	1	
Moment 1: Främmande person												
Glad i människor	2,0	1,0	0,7	1,7	1,3	1,3	1,7	1,5	1,3	1,2		
Trygg	4,0	3,5	2,7	3,7	2,6	3,0	2,9	3,1	3,5	3,3	2,8	
Moment 2: Föremålslek												
Energisk	2,0	0,5	0,8	1,7	1,4	1,2	1,5	1,9	1,7	1,5	1,6	
Lekfull	1,0	0,5	0,8	1,3	1,3	0,7	1,1	1,4	1,4	1,0	1,4	
Moment 3: Matintresse												
Energisk	1,0	2,0	1,5	1,7	1,4	1,5	1,2	1,8	1,5	1,6	1,0	
Moment 4: Visuellt överraskning												
Nyfiken	3,0	3,0	1,3	1,7	1,0	1,7	1,7	1,8	1,7	1,2	1,2	
Arg	1,0	0,5	0,3	0,0	0,2	0,2	0,2	0,4	0,1	0,2	0,0	
Trygg	3,0	3,0	2,3	2,0	1,6	2,2	2,0	2,2	2,1	2,3	2,0	
Moment 5: Skrammel												
Nyfiken	1,0	3,5	1,3	0,3	1,5	1,4	2,2	2,3	2,4	1,4	1,6	
Trygg	3,0	4,0	2,5	1,3	2,4	2,8	2,8	3,3	3,2	3,2	3,6	

Bild 4. BPH-sammanfattning.

Under rubriken *listor* i den gröna vänstermenyn (Bild 5, röd markering) finns möjlighet att ta reda på vilka hundar som har deltagit på BPH under en given tidsperiod. Resultat kan sökas från 1990 och framåt. Uppgifterna baseras på beskrivningsdatum. Listorna kan skrivas ut genom att texten kopieras och klistras in i Word eller Excel. Till skillnad från övrig statistik i Avelsdata, som avser svenskfödda hundar, visar listor samtliga BPH-resultat.

Antal	BPH	281			
Rasnr	Hundnamn	Kön	Datum	Genomförd BPH	Avbrutt
SE2871/2009	Välbehjälstens Crazy Mix	T	2012-10-07	ja	-
SE2792/2009	Chrombogens Candy Bounty	H	2014-04-26	ja	-
SE0486/2009	Leonskall's Kizz Me Iza	T	2015-06-13	ja	-
SE3161/2009	Lilla Aventurets Eunike	T	2012-10-01	ja	-
SE2026/2008	Knockando's Qmp Trips Quic Red	T	2014-05-19	ja	-
SE3732/2007	Leoda's Angelic Azaya	T	2012-10-28	ja	-
SE0229/2008	Endless Edens Rainbow Starlight	T	2013-08-10	ja	-
SE10057/2018	Shimans Honey Nalle Puh	H	2019-05-26	ja	-
SE10059/2018	Shimans Honey Lucy	T	2019-04-06	ja	-
SE10130/2018	know To Be Star Zlota Elita	H	2019-05-19	ja	-
SE10397/2018	Altonstignens Pernod Ricard	H	2019-04-21	-	beskrivaren
SE10400/2018	Altonstignens Clos d'Ambonay	H	2019-04-21	ja	-
SE1170/2016	Fabernas Pric I	H	2017-06-18	ja	-
SE12431/2017	Mathoaka's I'm Your Buddy	H	2018-08-12	ja	-
SE12432/2017	Mathoaka's Family Guy	H	2018-08-17	ja	-
SE12434/2017	Mathoaka's Sunbeam In Your Eyes	T	2018-04-21	ja	-
SE12436/2017	Mathoaka's Hope And Glory	T	2018-08-11	ja	-
SE12437/2017	Mathoaka's Choose To Be Happy	T	2018-06-17	ja	-
SE12693/2014	Fairyroll's Sugar Pie	T	2016-10-16	ja	-
SE13106/2017	Leonskall's Templing Lapertha	T	2018-08-25	ja	-
SE13107/2017	Leonskall's Templing Helga	T	2018-08-25	ja	-

Bild 5. Listor

## BPH på individnivå

På liknande sätt kan du söka information om en enskild hund, dvs på individnivå. Den mest korrekta tolkningen av hundens BPH-resultat får du genom att studera samtliga tre delar av BPH-redovisningen (spindeldiagram, protokoll och sammanfattande beskrivning). Om du endast tar hänsyn till spindeldiagrammet kan resultatet feltolkas eftersom ett högt värde där



kan bero *antingen* på att hunden visat samma beteende upprepade gånger *alternativt* i hög grad, dvs varit t ex mycket glad i främmande människor, mycket arg eller mycket rädd. På första sidan i Avelsdata i menyraden till vänster, under rubriken "Hundar" väljer du ras och/eller registreringsnummer eller söker på hundens namn. På söksidan går det också att göra urval utifrån specifika kriterier t ex hundar inom rasen som har genomförd BPH. När sidan för den valda hunden öppnas väljer du "BPH-diagram" i vänstermenyn. Sidan som nu öppnas har information om beskrivningsort, hundens ålder vid beskrivningen mm (Bild 6). Lite längre ned redovisas resultatet från BPH-beskrivningen i form av ett sk spindeldiagram. Eftersom samma beteende mäts upprepade gånger används en beräkningsmodell för att mer överskådligt illustrera hundens beteenden. Spindeldiagrammets skala går mellan 1 (beteendet har inte visats) och 5 (beteendet har visats i hög grad eller under lång tid) och de olika beteendegrupperna redovisas med olika färger. I spindeldiagrammet finns två olika linjer. Den blå beskriver rasens genomsnittliga värden, den röda den aktuella hundens. Du kan alltså jämföra hur den valda hunden förhåller sig till samtliga beskrivna hundars (i rasen) medelvärden. I tabellen vid sidan av spindeldiagrammet redovisas de ingående siffervärdena. Såväl rasens medelvärden (RM) som hundens värden (HM) och skillnaden dem emellan (Avvikelse) redovisas. Observera att rasens medelvärden visas så snart fler än en hund är beskriven. Det innebär att tillförlitligheten för medelvärdet kan vara lågt fram till dess att ett större antal hundar har beskrivits. Spindeldiagrammet redogör endast för de moment som den valda hunden har genomfört. För hundar, för vilka beskrivningen avbryts, ingår de genomförda momenten i spindelberäkningarna.

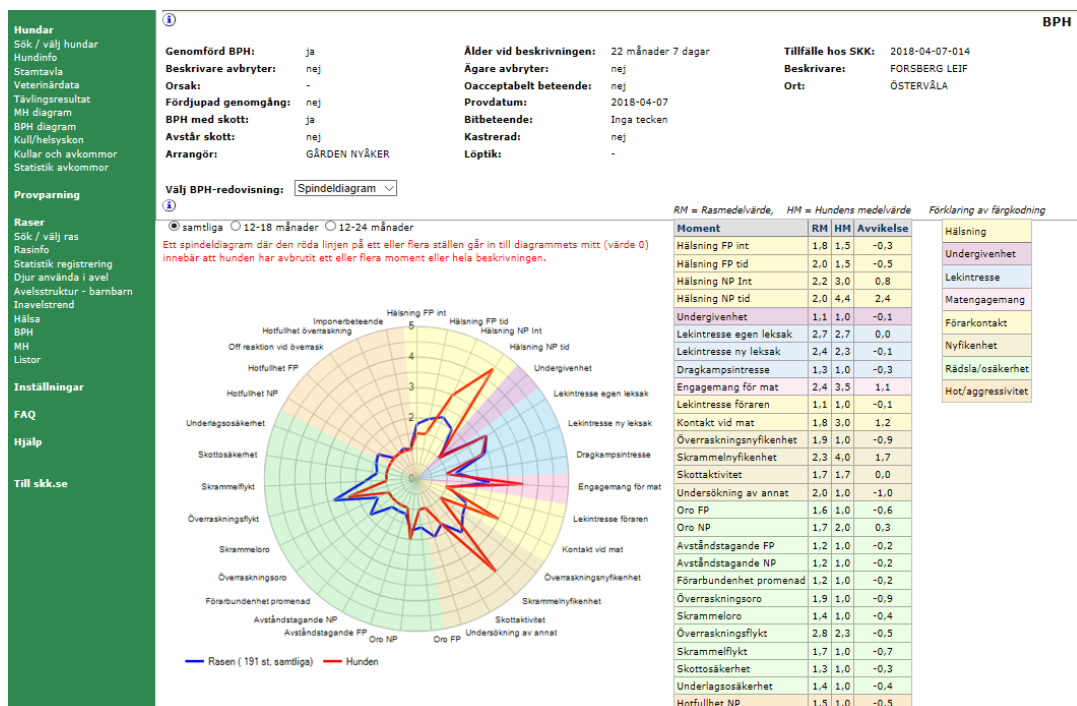


Bild 6. BPH-spindeldiagram.

All information om beskrivarens noteringar för den valda hunden hittar du om du väljer BPH-redovisning "Protokoll" (Bild 7, röd markering). I protokollet används skalor för att beskriva hundens beteende i varje sekvens av de olika momenten. En skala kan t ex redogöra för intensiteten i uttrycket medan en annan kan ange under hur lång tid hunden visat beteendet. Lågt värde på skalan innebär att hunden inte uppvisat det aktuella beteendet. Högt värde på skalan innebär att den visat beteendet i stor utsträckning.



Protokollet är, precis som spindeldiagrammet, färgindelad efter de beteendegrupper som beskrivs i BPH. I de fall en hund har fått en sekvens avbruten är den delen av protokollet nedtonad (svagt grå).

Genom att klicka på den gröna knappen märkt "beskrivning" får du tillgång till definitioner för samtliga skalsteg i protokollet.

Om hunden har en markering för "Allmän undersökning av annat än testsituationen" så har den riktat sin uppmärksamhet mot omgivningen istället för att vara delaktig i det pågående beskrivningsmomentet.

**Svenska Kennelklubben**  
Uppdaterad: 2018-08-29

**Hundar**  
Sök / välj hundar  
Hundinfo  
Slamta  
Veterinärdata  
Tävlingsresultat  
MH diagram  
BPH diagram  
Kull/helsyakon  
Kullar och avkommor  
Statistik avkommor

**Provparning**

**Raser**

**Inställningar**

**FAQ**

**Hjälp**

**Till skk.se**

Ras: svensk lapphund      Födelsedatum: 2016-06-09

Hårslag:      Storlek:

**BPH**

---

Genomförd BPH: nej      Ålder vid beskrivningen: 23 månader 16 dagar      Tillfälle hos SKK: 2018-05-25-003

Beskrivare avbryter: ja      Ägare avbryter: nej      Beskrivare: LUNDBERG ANNA

Orsak: Rädsla      Oacceptabelt beteende: nej      Ort: MÅRSTA

Fördjupad genomgång: nej      Provdatum: 2018-05-25

BPH med skott: ja      Bitbeteende: Inga tecken

Avstår skott: nej      Kastrerad: nej

Arrangör: SKK      Löptik: -

Välj BPH-redovisning: Protokoll

**Moment 1: Främmande person** beskrivning

FAS 1	Sekvens 1	Sekvens 2	Sekvens 3
TL går fram och står 5 meter bort	TL står axel mot axel	TL står axel mot axel	TL pratar med/klappar hund
Utforskan	Inget utforskan	under kort stund (< 3 s)	Inget utforskan
Positiv hälsning (intensitet)	något svansvift, ngn rörelse mot och/eller blick mot TL:s ansikte	ingen hälsning	tydligt svansvift, nära TL, söker sig mot TLs
Positiv hälsning (tid)	under kort stund	ingen hälsning	under ungefär halva sekvensen
Flykt/avståndsökande	inga tecken	inga tecken	inga tecken
Passiv oro	inga tecken	inga tecken	inga tecken
Undergivenhet	inga tecken	inga tecken	inga tecken
Hotfullhet	inga tecken	inga tecken	inga tecken
Imponerbeteende	inga tecken	inga tecken	inga tecken
Bitbeteende	inga tecken	inga tecken	inga tecken

Bild 7. BPH-protokoll.

I rullgardinsmenyns "Sammanfattning" visas beskrivarens subjektiva uppfattning om den valda hunden (Bild 8, röd markering). Forskning har visat att en subjektiv bedömning många gånger fyller ett värde och ofta fångar väsentliga delar av en hunds beteendeegenskaper. Den sammanfattande beskrivningen ska alltså ses som ett komplement till hundens beskrivning som redovisas genom protokoll och spindeldiagram. Den sammanfattande beskrivningen anger om hunden är: Arg, Energisk, Glad i främmande människor, Lekfull, Ljudlig, Nyfiken, och om den har en Positiv attityd och är Trygg. En skala i form av fem steg från inte alls (0) till mycket (4) används. Ett lågt värde innebär att hunden visar egenskapen i liten utsträckning medan ett högt värde innebär att hunden i hög grad uppfyller definitionen. Även intryck från hunden mellan momenten inkluderas. Till vänster på sidan redovisas aktuell hunds resultat. Till höger på sidan definieras uttrycken.



**Hundar**  
Sök / välj hundar  
Hundinfo  
Stamtavla  
Veterinärdata  
Tävlingsresultat  
MH diagram  
BPH diagram  
Kuller och avkommor  
Statistik avkommor

**Provarning**

**Raser**

**Inställningar**

**FAQ**

**Hjälp**

**Till skk.se**

Genomförd BPH: Ja  
Beskrivare avbryter: nej  
Orsak: -  
Färdigad genomgång: nej  
BPH med skott: Ja  
Avtär skott: nej  
Arrangör: **GÄRKEN HVÄKER**

Ålder vid beskrivningen: 22 månader 7 dagar  
Ägare avbryter: nej  
Oacceptabelt beteende: nej  
Provdatum: 2018-04-07  
Bibbetende: Inga tecken  
Kastrerad: nej  
Löptik: -

Tillfälle hos SKK: 2018-04-07-014  
Beskrivare: FORSBERG LEIF  
Ort: ÖSTERVÅLA

**BPH**

Välj BPH-variant: **Sammanfattning**

**Aktuell hund uppfattas under BPH som:**

**Moment 1: Främmande person**  
Glad i främmande människor: 2  
Trygg: 4

**Moment 2: Föremålslek**  
Energiök: 2  
Ledsfull: 2

**Moment 3: Matintresse**  
Energiök: 3

**Moment 4: Visuellt överraskning**  
Nyfiken: 2  
Arg: 0  
Trygg: 3

**Moment 5: Skrammel**  
Nyfiken: 3  
Trygg: 4

**Moment 6: Närmande person**  
Glad i främmande människor: 2  
Arg: 0  
Trygg: 3

**Moment 7: Underlag**  
Trygg: 4

**Moment 8: Skott**

**Tolkning av de olika egenskaperna**  
En hund som får värdet 0 (noll) visar inte alla egenskaperna medan en hund som får värdet 4 visar mycket av egenskaperna. Aktuell hunds resultat redovisas till vänster.

0 = Inne alla, 4 = mycket

**Arg**  
Har lätt att bli arg och visar det med hotfulla blickar.

**Energiök**  
Pigg, valen och alert. Reagerar snabbt på reningar. Kan upplevas som att hunden hela tiden är på gång.

**Glad i främmande människor**  
Trivs i umgänget med främmande människor. Svarar gärna på inbjudan till kontakt av främlingar och tar ofta egna initiativ till kontakt.

**Ledsfull**  
Svarar gärna på lekinviter och bjuder själv gärna till lek.

**Ljudlig**  
Reagerar lätt med skall i olika uppkomna situationer. Kan också gnälla i väntan på aktivitet och vara ljudlig vid hälsning.

**Nyfiken**  
Är intresserad av händelser som inträffar och vill gärna undersöka dem i en positiv anda.

**Positiv attityd**  
Har en allmänt glad attityd till livet.

**Trygg**  
Har självförtroende. Rader ut uppkomna skrämsituationer på ett rationellt sätt.

Bild 8. BPH-sammanfattande beskrivning.

## BPH Avelshund

I BPH på individnivå kan du också hitta statistik avseende en avelshunds avkomor. Du börjar med att välja vilken hund du är intresserad av. Välj sedan "Statistik avkomor" i vänstermenyn. Du får då upp denna sida (Bild 9):

**Hundar**  
Sök / välj hundar  
Hundinfo  
Stamtavla  
Veterinärdata  
Tävlingsresultat  
MH diagram  
BPH diagram  
Kuller/helsyskon  
Kuller och avkomor  
Statistik avkomor

**Provarning**

**Raser**

**Inställningar**

**FAQ**

**Hjälp**

**Till skk.se**

Typ: **Hälsa**  
MH  
BPH

**HD, nya protokollsystemet**

Antal reg. valpar	Antal undersökta valpar	HD grad A	HD grad B	HD grad C	HD grad D	HD grad E
50	16	68,8 % ( 11 st)	12,5 % ( 2 st)	6,3 % ( 1 st)	12,5 % ( 2 st)	- % ( 0 st)
<b>Rasmedelvärde</b>		61,4 % ( 846 st)	16,9 % ( 233 st)	12,8 % ( 177 st)	8,1 % ( 111 st)	0,8 % ( 11 st)

**ED**

Antal reg. valpar	Antal undersökta valpar	ED ua (0)	ED grad 1	ED grad 2	ED grad 3
50	17	88,2 % ( 15 st)	- % ( 0 st)	- % ( 0 st)	11,8 % ( 2 st)
<b>Rasmedelvärde</b>		90,9 % ( 1 254 st)	6,3 % ( 87 st)	1,5 % ( 21 st)	1,3 % ( 18 st)

**Ögon, nya protokollet**

	Rasmedelvärde
Antal reg. valpar	50 st
Antal undersökta valpar	6 st
PPM	50,0 % 3 st 8,6 %
PHTVL/PHPV	0,4 %
Kongenital katarakt	0,2 %
Övrig förändring synnerv	0,2 %
Entropion	1,9 %
Makroblefaron	1,5 %
Distichiasis	0,4 %
Katarakt, total. Ärftlig	0,9 %
Katarakt, partiell främre	2,6 %
Katarakt, partiell bakre	1,5 %
Katarakt, partiell ekvatoriell	0,4 %
Katarakt, partiell, BPK	1,7 %
Katarakt partiell främre Y-söm	4,9 %
Katarakt partiell, punktformig	0,4 %
Vitreusprolaps	0,2 %
Ögon, ua	50,0 % 3 st 83,7 %

Bild 9. Hälsa – statistik avkomor.

Som förval ligger "Hälsa" se röd markering ovan. Om du klickar i rullgardinsmenyn kan du istället välja "BPH" och får då upp denna sida (Bild 10):

- Hundar
- Sök / välj hundar
- Hundinfo
- Stamtavla
- Veterinärdata
- Tävlingsresultat
- MH diagram
- BPH diagram
- Kull/hälsycken
- Kullar och avkomor
- Statistik avkomor
- Provpårning
- Raser
- Inställningar
- FAQ
- Hjälp
- Till skk.se

③

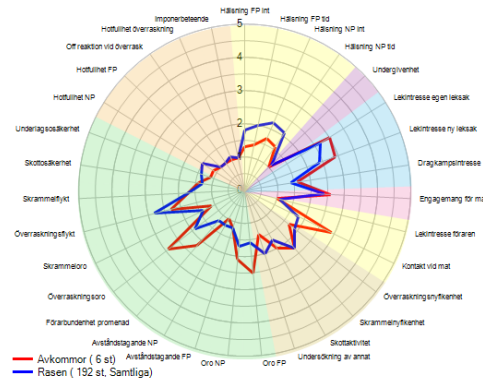
Typ:

Antal reg. avkomor	Genomförd BPH	Varav utan skott	Beskrivaren avbryter	Ägaren avbryter	Ägaren avstår skott	Acceptabelt beteende	Fördjudad genomgång
50	6	0	0	0	0	0	0

- Spindeldiagram 
  Sammanfattande beskrivning  
 12-18 månader 
  12-24 månader 
  Samtliga

③

Totalt medelvärde för samtliga avkomor



RM = Rasmedelvärde AM = Avkommornas medelvärde

Moment	RM	AM	Avvikelse
Hälsning			
Hälsning FP int	1,8	1,3	-0,5
Hälsning FP tid	2,0	1,4	-0,6
Hälsning NP int	2,2	1,7	-0,5
Hälsning NP tid	2,1	1,6	-0,5
Undergivenhet	1,1	1,0	-0,1
Lekintresse egen leksak	2,7	3,0	0,3
Lekintresse ny leksak	2,4	2,9	0,5
Dragkampsintrasse	1,4	1,6	0,2
Engagemang för mat	2,4	2,6	0,2
Lekintresse föraren	1,1	1,0	-0,1
Kontakt vid mat	1,8	2,9	1,1
Överraskningsnyfikenhet	1,9	1,7	-0,2
Skrammelnyfikenhet	2,3	2,3	0,0
Skottaktivitet	1,7	2,0	0,3
Undersökning av annat	2,0	1,4	-0,6
Oro FP	1,6	2,5	0,9
Oro NP	1,7	2,1	0,4
Avståndstagande FP	1,2	1,2	0,0
Avståndstagande NP	1,2	1,0	-0,2
Förarbundenhet promenad	1,2	2,2	1,0
Överraskningsoro	1,9	2,9	1,0
Skrammeloro	1,4	1,1	-0,3
Överraskningsflykt	2,8	2,3	-0,5
Skrammelflykt	1,7	1,7	0,0
Skottosäkerhet	1,3	1,4	0,1
Underlagsosäkerhet	1,4	1,1	-0,3
Hotfullhet NP	1,5	1,1	-0,4
Hotfullhet FP	1,0	1,0	0,0
Off reaktion vid överrask	1,0	1,0	0,0
Hotfullhet överraskning	1,1	1,0	-0,1
Imponerbeteende	1,0	1,0	0,0

Förklaring av färgkodning

- Hälsning
- Undergivenhet
- Lekintresse
- Matengagemang
- Förarkontakt
- Nyfikenhet
- Rädsla/osäkerhet
- Hot/aggressivitet

Bild 10. BPH – statistik avkomor.

Den valda hanhunden har 50 registrerade avkomor. Sex av dem har "Genomförd BPH". Spindeldiagrammet visar medelvärdet för samtliga sex beskrivna avkomor (röd linje) och de kan jämföras med samtliga beskrivna hundars i rasen medelvärde (blå linje). Scrollar du nedåt på sidan redovisas medelvärden för beskrivna hundar i varje enskild kull hanhunden har lämnat (Bild 11).

Kull 1

Kull 2

Kull 3, osv...

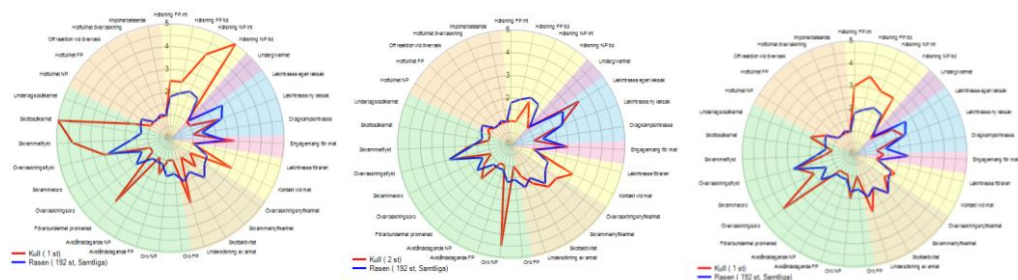


Bild 11. BPH – avkomor enskilda kullar.

Det händer att endast enstaka hundar i varje kull är beskrivna. Detta innebär att den röda linjen får tolkas med försiktighet. Ju fler avkomor som beskrivs desto större tilltro kan sättas till medelvärdet.



## Att se helheten

Spindeldiagram, protokoll och sammanfattande beskrivning ger tillsammans en bra bild av en hunds BPH-beskrivning. Ytterligare en faktor att ta hänsyn till är hur beteendegrupperna i spindeldiagrammet förhåller sig till varandra. Vi kan därför istället jämföra spindelarmar från olika beteendegrupper. Så skulle t ex hälsningen på främmande och närmande person i moment 1 och 6 (gul grupp, socialitet/hälsning) kunna jämföras med hur mycket undergivenhet (lila grupp, undergivenhet), eventuellt avståndstagande (grön grupp, rädsla/osäkerhet) som hunden uppvisar och på så vis ge en mer komplett bild. En hund som t ex hälsar lite, eller inte hälsar över huvud taget, och dessutom reagerar med flykt/avståndsökande och/eller passiv oro, kan antas vara socialt osäker medan en hund som inte är intresserad av att hälsa men i övrigt inte uppvisar avståndsökande beteenden mycket väl kan vara både självsäker och trygg.

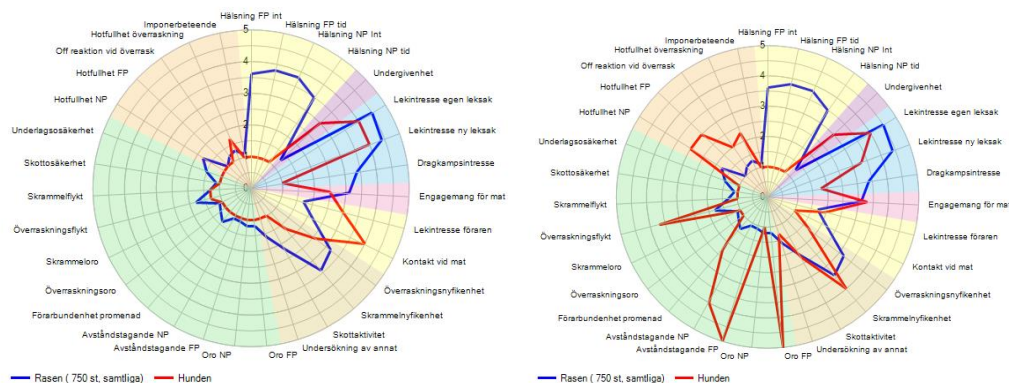


Bild 12. Spindeldiagram för två labrador retriever. Ingen av de båda hundarna hälsar, dvs de ligger på skalans lägsta värde för socialitet/hälsning (övre gula fältet: Hälsning Främmande Person intensitet, Hälsning Främmande person tid, Hälsning Närmande Person intensitet, Hälsning Närmande Person tid). Vi ser att hunden till vänster inte har några sociala rädsor (gröna fältet: Förarbundenhet, Avståndstagande Närmande person, Avståndstagande Främmande person, Oro Närmande person, Oro Främmande person). Hunden till höger däremot visar stor social osäkerhet i flera av spindelarmarna. Det här ger en bild av vikten av att notera eventuella kopplingar mellan olika delar av spindeldiagrammet, inte minst inför ett avelsbeslut. För att få en rättvisande totalbild bör även hundens protokoll och den sammanfattande beskrivningen studeras.

//