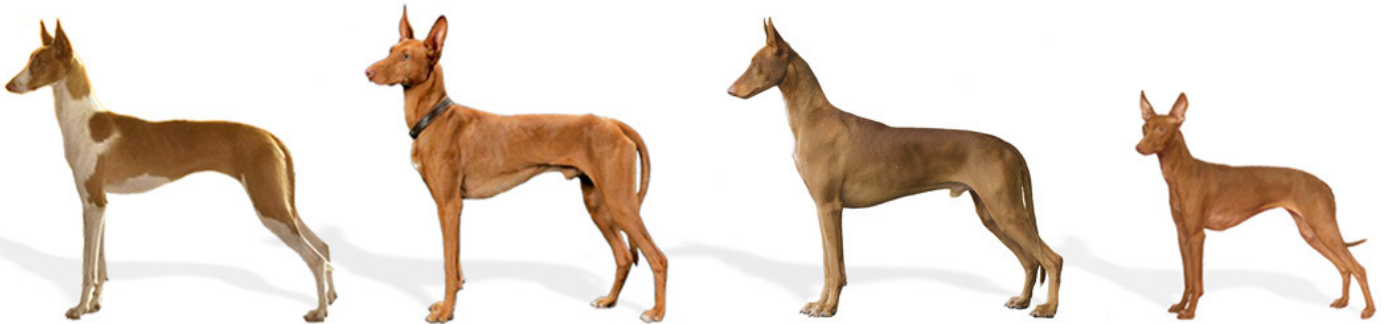




Faraohund



SVENSKA KENNELKLUBBEN
HUNDÄGARNAS RIKSORGANISATION

FARAOHUND

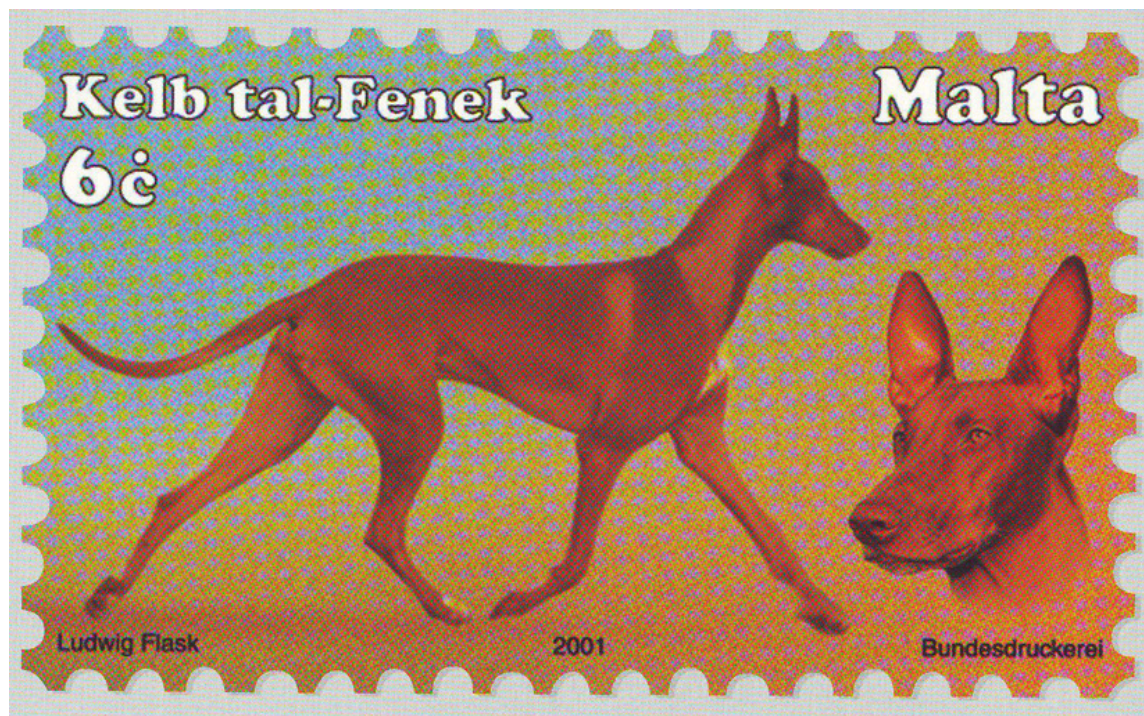
Dokumentet är skapat inför SVVKs domarkonferens 27-28 oktober 2012, och baseras på standarden med kommentarer utformade av Dr Göran Bodegård och Annica Lundquist Hemström.

Korrektur, bildredigering och layout av Maria Weinehall.

Alla kommentarer är återgivna i kursiv text – standarden är återgiven i normaltext och det är standardens lydelse som gäller i de fall där kommentarer och standard inte överensstämmer.

Efter standardtexten återfinns en jämförelse mellan cirneco och faraohund.

Detta kompendium kan komma att kompletteras med diskussionerna och besluten tagna vid konferensen för att på så vis bli ett fullständigare raskompendium för vindhundklubbens bruk.



FARAOHUND

Grupp 5

FCI nr 248

FCI-KLASSIFIKATION: Grupp 5, sektion 6

ORIGINALSTANDARD 1987-06-24

FCI-STANDARD 1999-08-09; *engelska*

SKKS STANDARDKOMMITTÉ 2003-10-08

URSPRUNGLAND: Malta

HEMLAND: Storbritannien

ANVÄNDNINGSSOMRÅDE: Faraohund används i sitt hemland som jakthund. Den jagar med lukt- och synsinn och använder sig även i påfallande utsträckning av hörseln.

Rasen används numera också vid lurecoursing-tävlingar och kan där meritera sig för championat.



BAKGRUND/ÄNDAMÅL:

Faraohund finns avbildad i egyptiska gravar från ca 2000 f Kr, och finns omtalad i skrifter med ännu äldre ursprung. Rasen utvecklades på öarna Malta och Gozo i Medelhavet och genom denna isolering kom typen att bevaras och konsolideras.

På 1920-talet importerades faraohund till England och på 1960-talet var den etablerad och har sedan spritts till omvärlden.

Faraohund är en snabbfotad, elegant och trevlig familjehund. Den är också mycket intresserad och begåvad för lurecoursing.



Tidigare har rasen hänförs till vindhundarna (och SvVK har fortfarande specialklubbsansvaret för rasen) men sedan 1999 tillhör rasen grupp 5 - vilket är kynologiskt motiverat med att rasen klassificeras som "urhundras" och inte enbart är en "sighthound" som vindhundarna i grupp 10. Det har uppenbarligen inte negativt påverkat rasens utveckling att uppfylla de aristokratiska kraven som forntidens faraoner kan ha antagits ställa på de hundar som valts till kunglig tjänst i jakt och sällskap.

HELHETSINTRYCK:

Faraohund är en medelstor, ädel hund med torra, rena linjer, elegant men ändå kraftfull. Den är mycket snabb med fria lätta rörelser och alert uttryck.

Helhet och balans är det som anses viktigaste på en faraohund. Den skall ge intrycket av en stark men påtagligt elegant hund väl lämpad för jakt i svår terräng. Styrkan sitter i benstommen, den fint utvecklade långa muskulaturen och elegansen sitter i den långa halsen, de långa extremiteterna, i huvudets utformning och i den långa högt burna svansen. Fram och bakställ skall balansera varandra väl i såväl vinklar som styrka. I arbete kommer kraften från bakstället och frontens funktion är att balanserar de snabba vändningarna. Tunn benstomme, tunna låår, tung front, är inte önskvärt.

Det diskuteras f n mycket om den typ som först kom till England och som betecknades "the Maltese Rabbit dog" - som är en enklare litet mer lågbent "normal" hund är den mer korrekta typen.

UPPFÖRANDE/KARAKTÄR:

Faraohund är livlig, intelligent, vänlig, tillgiven och lekfull.

En faraohund skall kunna hanteras utan problem och får ej visa aggressivitet mot människor såväl som mot andra hundar. Hos unga hundar kan en viss reservation gentemot främmande personer tolereras då faraohundar ofta har en känslig pubertetsperiod.

HUVUD: Huvudet skall som helhet se ut som en trubbig kil när man ser det i profil och uppifrån. Hjässan och nosryggen skall vara parallella. Nospartiet skall vara något längre än skallpartiet.



Huvudet skall upplevas som elegant i förhållande till övriga kroppsproportioner utan att bli tunt och snipigt. Faraohunden skall ha kraftiga käkar med stora välutvecklade tänder. Skalle och nosrygg skall vara flata. Outvecklad haka är inte önskvärt.

Skallparti: Skallpartiet skall vara långt, torrt och väl utmejslat.

Skallpartiet skall ha flat panna. -Kinderna nämns ej i standarden – de skall vara flata och torra.

Stop: Stopet skall endast vara något markerat.

Det är främst de tydliga ögonbrynsbågarna som markerar stopet.

Nostryffel: Nostryffeln skall alltid vara köttfärgad och harmoniera med pälsfärgen.

Opigmenterad (rosa) nostryffel är inte önskvärt.

Nosparti: Nospartiet skall vara något längre än skallpartiet.

Detta skiljer faraohunden från den annars typlika Cirneco dell'Etna – som har en nos som är kortare än skallen och vidare kan ha lätt divergerande plan.

Käkar/Tänder: Saxbett med starka tänder och kraftiga käkar.

Bett- och tandfel är inte vanliga.

Ögon: Ögonen skall vara ovala, måttligt djupt liggande och bärnstensfärgade i harmoni med pälsfärgen. Uttrycket skall vara ivrigt och intelligent.

Ögonen är ovala när hunden är i viloläge, när hunden är alert och fokuserar så blir de trekantiga. Markerade ögonbrynsbågar samt några rynkor i pannan är viktigt för att fullända rasens uttrycksfulla ansikte. Ögonen skall inte vara snedställda eller placerade för brett eller för tätt - det förstör uttrycket.

När faraohunden öppnar sina ögon är de blå, vilka går över till gul/grönt vid ca 8 veckors ålder därefter får ögonen en allt mörkare bärnstensfärg med tilltagande ålder. Unga hundar med ljus ögonfärg är alltså korrekt. Hundar med mörk pälsfärg kan upplevas ha för ljusa ögon längre upp i ålder.

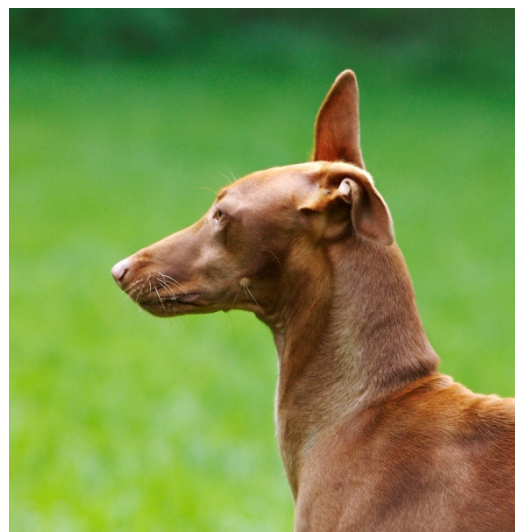


Öron:

Öronen skall vara medelhögt ansatta och bäras upprättstående då hunden lystrar, men de skall vara mycket rörliga. De skall vara breda vid basen, tunna och stora.

Öronen är ett av rasens viktigaste karaktäristika. Öronen skall vara placerade någonstans mellan tio i två och fem i ett när hunden är alert och lystrar. Från sidan skall örats kontur bilda en mjuk S-kurva och topparna skall vara aningen bakåtböjda. Öronen är mkt rörliga och speglar rasens livliga temperament. Med synen och hörselns hjälp missar faraohunden inte någonting av det som sker runt om kring den. Öronen kan vridas åt alla håll även oberoende av varandra, så att ett öra vrids bakåt medan det andra lyssnar framåt. Då uppmärksamhet påkallas skall öronen alltid kunna resas fullt ut. Mjuka ostabila, smala och/eller alltför spetsiga öron är absolut inte önskvärt, ej heller öron som är ansatta för tätt, rakt upp från skallen eller där topparna möts mitt över huvudet.

Huvudbilder:



HALS: Halsen skall vara lång, smal, muskulös och lätt välvd. Struplinjen skall vara torr.

Halsen skall bära upp huvudet med resning som harmonierar med svanslinjen. En vackert välvd nacklinje ger kvalitet och halsen skall trots att den är förhållandevis resligt buren aldrig vara abrupt ansatt i överlinjen.

Hjorthals är inte önskvärt.

KROPP: Kroppen skall vara smidig. Kroppslängden skall vara något större än mankhöjden.

Faraohunden är som helhet torr och smidig, elegant men inte för lätt. Den får vare sig ge ett långt eller kort intryck och har alltså en för hunddjuret mycket normal konstitution. Muskulaturen skall vara välutvecklad men aldrig bullig.

Rygglinje: Rygglinjen skall vara nästan rak.

Överlinjen skall vara rak och horisontell. – En överlinje som avslutas i ett högt och för brant kors är inte korrekt eller önskvärt men inte helt ovanligt.

Kors: Korset skall vara lätt sluttande.

Korset skall vara brett och stadigt, höftbensknölar och sittben skall vara lätt synliga. Runda kors eller korta och branta kors är inte önskvärt men är inte helt ovanligt.

Bröstkorg: Bröstkorgen skall vara djup och nå till armbågarna. Revbenen skall vara väl välvda.

Bröstkorgen skall vara lång dvs. att även de bakre revbenen är välutvecklade. Detta är förutsättningen för en korrekt relativt rak underlinje, som inte skall ha en "vinthunds-S-kurva" utan ha en måttligt uppdragen buklinje.

Förbröstat är inte tydligt markerat men får inte vara smalt eller tomt. (se nedan: Framställ)

Underlinje: Buklinjen skall vara måttligt uppdragen.

Buklinjen skall harmoniera med överlinjen – dvs mer rak än kurverad.

Svans: Svansen skall vara medelhögt ansatt, ganska tjock vid roten och avsmalnande (som en piska). I viloläge skall svansen nå strax nedanför hasleden, i rörelse skall svansen bäras högt och uppåtböjd. Svansen skall inte bäras indragen mellan benen. Spiralformad svans är inte önskvärt.

I rörelse skall svansen bäras högt i en mjuk båge över rygglinjen men aldrig bäras in över länden förbi en vertikal linje genom höftbensknölar. Den skall heller inte vara tvärt ansatt. En svans buren utan stolthet eller som är rak eller hårt ringlad är inte korrekt och stör det typiska linjespelet. Stoltheten i halsens och svansens resning är viktiga typkaraktäristika.



EXTREMITETER:

Framställ: Frambenen skall vara raka och parallella.

Front partiet är som helhet väl tillbakalagt och vinklarna tydliga men inte överdrivna. Bröstbensknappen skall vara väl synlig och förbröstat måttligt utvecklat. För kraftigt förbröst hindrar de typiska rörelsernas tvära kast och snabba vändningar. Fronten får ej vara övermusklad och tung då det påverkar smidigheten. Faraohunden får ej ge ett lågställt intryck och avståndet armbågen till marken skall vara minst lika långt som från manken till armbågen. Benstommen skall vara smidig – oval och inte rund.

Skulderblad: Skulderbladen skall vara långa, starka och väl tillbakalagda.

Längden på överarmen motsvarar skulderbladets längd. Skuldervinkeln skall vara tydlig men aldrig uttalad.

Armbåge: Armbågarna skall sluta väl mot kroppen

Det är viktigare att påpeka att de skall vara ansatta väl under kroppen vilket är en följd av en välkonstruerad och välldag front med korrekta vinklar.

Mellanhand: Mellanhänderna skall vara starka.

Mellanhanden skall vara relativt lång och stark men med viss elasticitet. En kort och/eller stum mellanhand är inte önskvärt.

Framtassar: Framtassarna skall vara starka, väl slutna och fasta. De skall varken vara inåt- eller utåtvidna. Trampdynorna skall vara kraftiga. I hemlandets standard anges att sporrar får avlägsnas.

Faraohundens tassar är mycket speciella! Framtassarna används nästan som händer där tårna används för att få grepp i mycket stenig/lava/klippterräng (och även hala golv!). Tassen skall därför inte vara alltför hårt knuten men ej heller svag och platt. Man kan alltså se stor variation i tassens slutning när hunden står och när den rör sig. En faraohundstass beskrivs som ett mellanting mellan katt och hartass.

Bakställ: Bakstället skall vara starkt och muskulöst. Bakbenen skall bakifrån sett stå parallellt.

Standardens formulering är otillfredsställande då den inte ger tydliga anvisningar gällande vare sig frontens eller bakställets vinklar. Vinklarna fram och bak skall vara tydliga och i god balans med varandra och ge hunden ett gott balanserat fyrbensstöd – utan överdriven brant resning fram eller övervinklad marktäckning bak. Den normala hundkonstruktionen skall vara tydlig och inte vara vinthundsbetonad i extremiteterna.

Tunna lår och smalt kors förekommer och är inte önskvärt

Knäled:

Knälederna skall vara måttligt vinklade

Övervinklade bakben är inte önskvärt och stämmer inte med rasens ämnade rörelsefunktion. Lårets längd skall motsvara underbenets. Benstommen skall inte vara alltför fin och tunn men absolut inte präktig och rustik.

Underben:

Underbenen skall vara väl utvecklade.

Med detta avses både skelettdelarnas längd och underbenets substans. En god bredd i lår och underben skall finnas.

Baktassar:

Baktassar, se framtassar

Bilder front och helhet:



RÖRELSER: Rörelserna skall vara fria och flytande. Huvudet skall bäras ganska högt. Hunden skall täcka mycket mark utan påtaglig ansträngning. Ben och tassar skall föras fram i linje med kroppen. Varje tendens att vrida tassarna utåt eller inåt i rörelse är, liksom höga frambensrörelser (s.k. hackneyrörelser), högst oönskade.

Rörelserna skall vara graciösa, värdiga med långt steg. Hunden skall använda hela sitt bakstäl från höft till tå med smidighet i vinklarna.

Faraohundens rörelser är mycket beroende av muskeltonus och temperament – Det är tillrådigt vid bedömning att låta hundarna röra sig flera varv varvid man kan finna att hundar som från början har höga korta (sprättiga) rörelser kan normaliseras och steget blir långt och vackert. – Få raser synes vara så beroende av muskeltonusen och den psykiska ansatsen (och temperaturen!)

Standardens formulering att huvudet skall bäras "ganska högt" måste kommenteras då stoltheten såväl fram som bak (svansen) skall vara framträdande och absolut inte av "stövartyp"



PÄLS:

Pälsstruktur:

Pälsen skall vara kort och glänsande, varierande från fin och åtliggande till ganska sträv, utan fanor.

Den korta pälsen kan ses både med och utan underull, valpar/unghundar kan ibland ha en ullig valppäls som vid ca ett års ålder fälls bort för att aldrig mer återkomma. Standarden nämner inte något om huden – den skall vara förhållandevis tunn så att muskulatur och ben anas – huden är dock ej så tunn och "genomskinlig" som hos flera av de genuina vinthundraserna.

Färg:

Röd eller djupt röd, med tillåtna vita tecken enligt följande:

- Vit svansspets (synnerligen önskvärt)
- Vitt på bröstet (s.k. stjärna)
- Vitt på tårna
- Smal, vit bläs längs ansiktspartiets mittlinje tolereras
- Fläckighet eller vita tecken på andra delar av kroppen än de ovan angivna är inte önskvärt.

Färg och tecken är kosmetiska detaljer och skall underordnas anatomi och sundhet. Den rödbruna (original: tan) färgen kan variera från vete till djup mahogny, dock alltid med en röd ton. Ett visst mått av överteckning likväl som motsatsen dvs. avsaknad av vita tecken kan tolereras. Det är inte ovanligt att stjärnan på bröstet har exploderat i vita (diskreta!) små fragment som återfinns på hela förbröstatet och strupen – detta ger inte intrycket av vita tecken eller fläckighet och skall inte uppmåna till överdriven felsökning. Standarden tar inte upp några diskvalificerande fel men andra färger än de som anges i standarden är allvarliga då de inte är rastypiska och kan peka på rasblandningar.



STORLEK/VIKT:

Mankhöjd:

Hanhund: 56 - 63,5 cm, idealthöjd 56 cm

Tik: 53 - 61 cm, idealthöjd 53 cm

Storleksvariationerna är ofta tydliga och rasen har alltså en idealthöjd och inte några diskvalificerande angivningar. En stolt lång hals bidrar inte sällan till ett intryck av att hunden är väl stor. Den typvariation som finns mellan den rustikare aningen lågbenta varianten och den hunden som ger ett mer aristokratiskt och högställt intryck har ofta kommit att kondenseras ned till en diskussion enbart om den mätbara mankhöjden. Domaren har givetvis alltid rätt att mäta hundarna och använda det resultatet i sin prissättning som skall integrera helhet och detaljer. Man har sällan skådat alltför stora faraohundar som ger grovt tungt intryck.

FEL:

Varje avvikelse från standarden är fel och skall bedömas i förhållande till graden av avvikelse.

Det är viktigt att notera att tidigare standard har haft listor med diskvalificerande fel. England har ansvaret för rasstandardens varför diskvalificerande fel inte längre anges. Detta måste anses vara gynnsamt då diskvalificerande fel som lätt kan betonas mer än kvalitet och typ är ägnat att utarma genpool och genetisk variation.

NOTA BENE:

Hund får ej prisbelönas om den är aggressiv eller extremt skygg eller om den har anatomiska defekter som menligt kan påverka dess hälsa och sundhet.

Hund får ej prisbelönas om den är aggressiv eller extremt skygg eller om den har anatomiska defekter som menligt kan påverka dess hälsa och sundhet.

TESTIKLAR:

Hos hanhundar måste båda testiklarna vara fullt utvecklade och normalt belägna i pungen.

SRD:

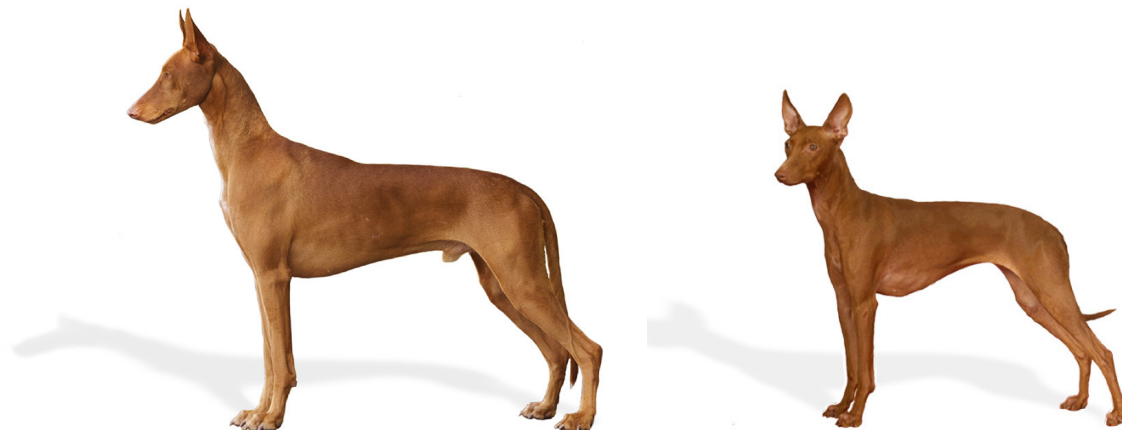
Faraohunden har inte tagits upp i SRD listan som anger raser där extrem typavel har gett upphov till osundhet och ohälsa. Rasen synes inte ha några specifikt rasbundna fel som kan hänföras till genetiska defekter eller som är följd av typöverdrifter.

Den grundläggande konstitutionen av "normalhund" inviterar inte till avel på extrema karaktäristika.

Rasen har genomgått påtagliga förändringar i positiv riktning i enlighet med standardens målsättningar, inte minst förmärks en mycket stark stam av rasen i Skandinavien.

Cirneco vs Faraohund

- Det är viktigt att visa på både likheter och skillnader mellan cirneco och faraohund.
- De tydligaste skillnaderna är storleken, måttligare/rakare vinklar fram och bak på cirneco, samt mindre djup bröstorg och mindre framträdande bröstknapp (måttligt förbröst) på cirneco.
- Cirnecon är kortare (kvadratisk) i sina kroppsproportioner och helheten är mindre generös. Rasen ger ett något kurvigare helhetsintryck, särskilt genom sin underlinje. Cirnecons överlinje är svagt sluttande till skillnad mot faraohundens.
- Även i rörelse skall cirnecons rygglinje vara rak och helst svagt sluttande, till skillnad från faraon som inte får ha sluttande rygglinje i rörelse.
- De parallella huvudplan som är karakteristiska för faraohunden är inte lika utpräglade eller viktiga hos cirnecon där huvudplanen får vara parallella eller divergerande. Hos cirnecon accepteras en kortare nos (dock minst 80% av skallens längd) och ett i helhet kortare huvud, samt att huvudet generellt är rundare och har ett tydligare markerat stop.
- Öronen är procentuellt sett större hos en cirneco samt något högre ansatta, vilket bidrar till rasens alerta, vakna och intresserade uttryck.
- Cirnecons standard accepterar mer eller mindre vita hundar vilket ej är acceptabelt hos faraohunden.
- Likheterna är så stora att man nästan ser cirnecon som en "liten faraohund", DOCK med de nämnda skillnaderna.





Ur-vinthundarna/Medelhavsvinthundarna



Podenco Ibicenco



Podenco Canario



Faraohund



Cirneco dell'Etna

