

## Utvärdering av hälsoprogrammet för PRA.

### Bakgrund

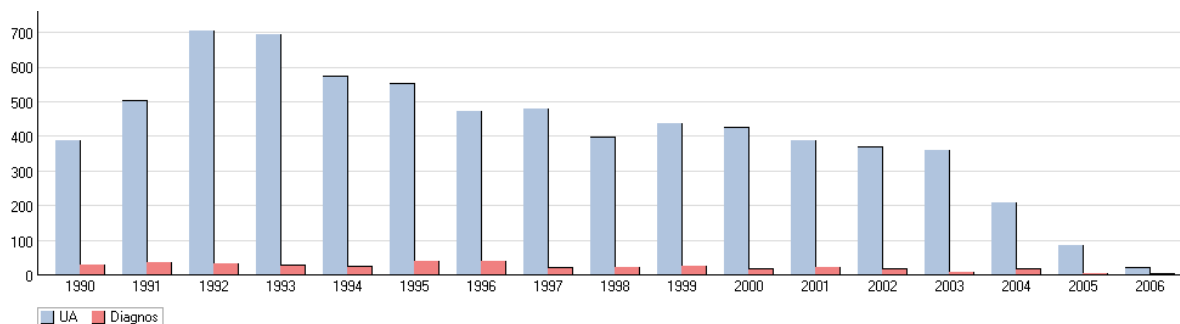
1994 ansökte Svenska Taxklubben om ett hälsoprogram mot PRA hos SKK. Det innebar att för att få registrera taxvalpar krävdes ett högst ett år gammalt ögonlysningsresultat som visade att hunden inte hade symptom på PRA. Eftersom PRA anses ha en enkelt recessiv arvsång uteslöts också avkommor och föräldrar d.v.s. kända anlagsbärare till en PRA-drabbad hund.

Det är nu dags att försöka utvärdera om programmet haft avsedd effekt och om det är riktigt att fortsätta det i samma form eller om vi vill ha förändringar till stånd.

SKK/AK tillsatte 2007 en arbetsgrupp med uppgift att utarbeta riktlinjer och metoder för att utvärdera pågående hälsoprogram och undertecknad fick uppdraget att titta på ögonlysningsprogram mot PRA. Jag tänkte nu presentera resultaten för att ge taxklubbens uppfödare möjlighet att ta ställning för hur vi vill hantera PRA-frågan i framtiden. Utvärderingen har redan presenterats på den uppfödarkonferens vi hade i april i år, men på detta sätt vill vi också nå ut till de uppfödare som inte var där. Vi har sedan tid på oss att diskutera fortsatta strategier. Tanken är att vi förhoppningsvis kan komma fram till ett beslut till taxfullmäktige 2009 och med det i ryggen kan vi därefter begära ev. förändringar i programmet hos SKK.

### Resultat

En viktig förändring som har skett under den period vi haft ögonlysningskravet är att registreringsciffrorna för tax i stort sett har halverats. Eftersom det i stort sett endast är de djur som används i avel som ögonlyses så har också antalet undersökta taxar minskat över tiden.



Tabellen ovan visar hur många taxar födda 1990-2006 som ögonlystes och de blå staplarna visar antalet utan anmärkning. C:a 95 % är u.a. De små röda staplarna visar olika diagnoser av vilka nästan

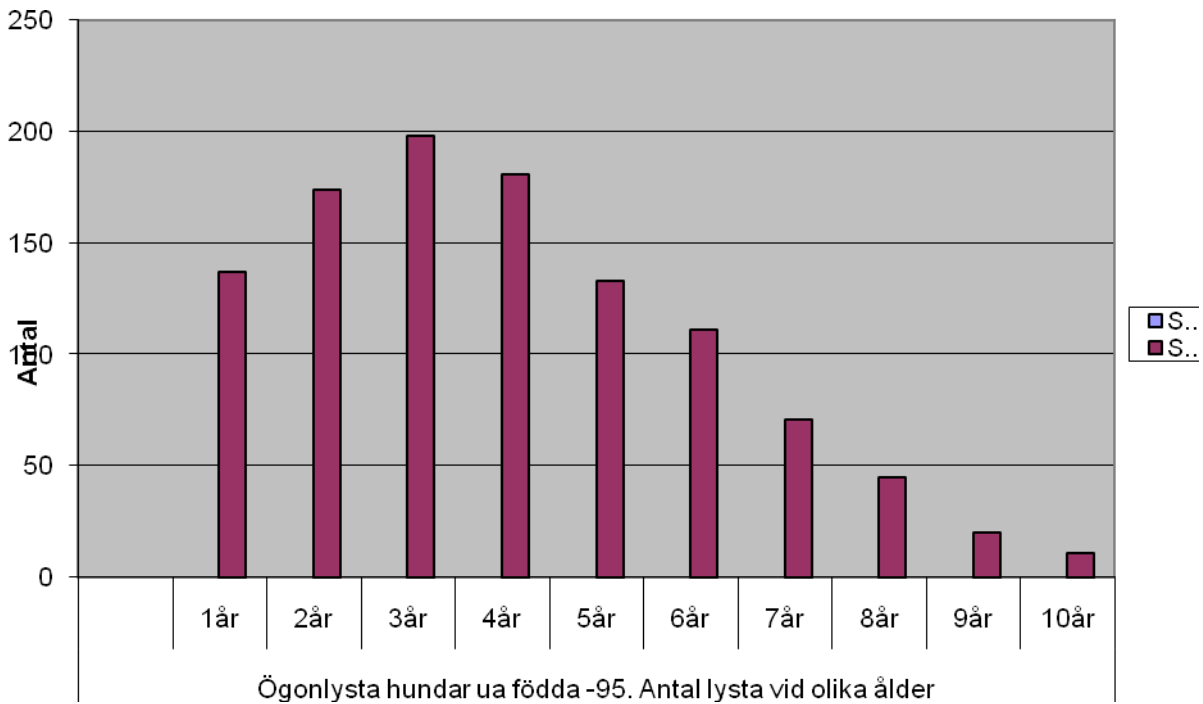
samtliga saknar betydelse för ögats funktion. Dessa diagnoser inklusive PRA- fallen redovisas i följande tabell.

	1990	1991	1992	1993	1994	1995	1996	1997	1998	1999	2000	2001	2002	2003	2004	2005	2006
Ögon, ua	388	503	704	695	573	552	472	479	396	437	425	388	368	359	208	85	
Ögon, uppföljning	3	1	1			2											
Ögon, corneadystrofi												1			2		
Ögon, icke ärftlig katarakt	11	7	8	7	10	16	13	7	13	7	5	5	3		5	1	
<b>Ögon, katarakt total</b>	<b>1</b>	<b>2</b>	<b>1</b>	<b>1</b>	<b>1</b>	<b>1</b>	<b>1</b>	<b>1</b>	<b>1</b>	<b>1</b>	<b>1</b>	<b>1</b>	<b>1</b>	<b>1</b>			
Ögon, katarakt bp	3	11	4	8	4	7	13	8	4	5	7	8	1	2	4	1	
Ögon, katarakt öp	7	9	12	4	4	9	5	5	2	5	2	2	4				
Ögon, främre y-sömskatarakt		1	1			2				2							
Ögon, Linsluxation										1							
Ögon, PHTVL/PHPV																	
Ögon, PPM												1	1	1			
<b>Ögon, retinopati</b>	<b>1</b>	<b>1</b>	<b>1</b>	<b>1</b>	<b>1</b>	<b>1</b>	<b>4</b>	<b>1</b>	<b>3</b>	<b>4</b>	<b>1</b>	<b>4</b>	<b>7</b>	<b>4</b>	<b>3</b>	<b>2</b>	
<b>Ögon, PRA generell</b>	<b>5</b>	<b>4</b>	<b>4</b>	<b>6</b>	<b>3</b>	<b>3</b>	<b>4</b>	<b>1</b>									
Ögon, mikropapill/hypoplasi															1		
Ögon, colobom		1														1	
Ögon, näthinneveck										1					1	1	
Ögon, RD													1		1		
Ögon, glaukom					1												
Ögon, gonioskopi			1														
Ögon, persisterande hyaloidkär																	

Denna tabell kan ni hitta på SKK/avelsdata för att lättare kunna läsa den. Jag har markerat de diagnoser PRA och totala katarakter som man kan notera som allvarliga. Retinopati är en diagnos som anger ett sjukdomstillstånd i näthinnan och som ibland kan utvecklas till en mer specifik diagnos.

Under denna period har 16125 ögonlysningar utförts på taxar. Antalet taxar som undersökts är 7334 stycken. Man har hittat 55 fall av PRA och 9 fall av totala katarakter. Vi vet inte hur många av dessa sjuka hundar som kommit till veterinär p.g.a synproblem och därför ögonlysts.

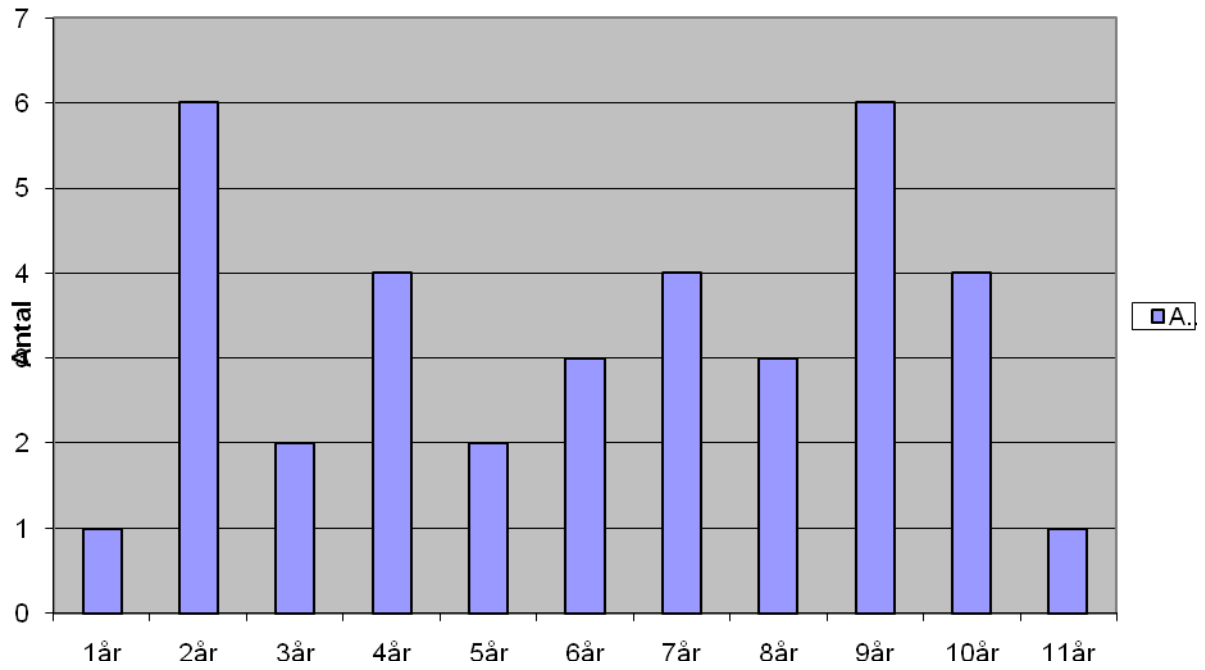
Vi vet att någonstans mellan 15-20 % av taxarna ögonundersökts med nuvarande program. Eftersom PRA oftast visar sig hos den medelålders taxen är det också av intresse att veta vid vilken ålder vi undersöker våra hundar. I tabellen nedan ser vi att de flesta hundarna är 2-4 års gamla vid us-tillfället.



Eftersom de flesta taxarna ögonlyses för att de ska användas i avel så blir det unga djur i fertil ålder som i huvudsak undersöks. Risken är alltså uppenbar att trots att vi lyser en massa taxar så missar vi kanske de affekterade individerna eftersom vi lyser för unga djur.

Jag har också tittat på i vilken ålder de 55 PRA-drabbade individerna fick sin diagnos och det visas i tabellen nedan. Då skall man ha klart för sig att det är en tabell som man inte ska dra för säkra slutsatser av eftersom 55 hundar är ett statistiskt sett mycket litet material. Slumpen kan spela en **mycket** stor roll.

### Ålder vid PRA-diagnos



I nästa nummer av Taxen fortsätter redovisningen och olika alternativ till fortsatt hantering av PRA-frågan diskuteras.