

DOMARKOMPENDIUM

2016



Kompendiet är framtaget till domarkonferensen 2016

SKK/CS har 2008-11-12 fastställt Särskilda Rasspecifika Domar-anvisningar (SRD) rörande exteriöra överdrifter hos rashundar.

I samtliga bassetraser bör observeras ev. förekomst av deformerade bröstorgar med defekter i revben och/eller med kort bröstben. Trampdynor som inte har fullständig markkontakt ska också uppmärksammas.

(Särskilda föreskrifter har tagits fram för rasen basset hound.)

Huvudansvarig
Christina Järveback

Ansvariga för de olika
delarna av kompendiet.

Petit Basset Griffon Vendéen

Carina Veen Huis
Annicka Löfgren

Grand Basset Griffon Vendéen

Zelina Olesen

Basset Fauve de Bretagne

Magdalena Lindberg

Basset Artesien Normand

Berit Roos

Basset Bleu de Gascogne

Paula Sunebring

Basset Hound

Paula Sunebring och
Bo Wallin

Bilderna i denna publikation har
fotografernas medgivande.

Layout Eva Petterson
Främmostad Nossebro tel. 0736 460490



www.sbak.nu



BASSET

= LÅGT TILL MARKEN

Utseendet hos en basset visar en "naturens olyckshändelse", en mutation som medfört att hos en i övrigt normalt byggd hund benen blivit för korta. En mutation i motsatt riktning kan för övrigt också inträffa, en basset kan någon gång återgå till normaltypen.

Det är sålunda följdriktigt att basset funnits lika länge som hunden. I en grotta i Vence, Alpes- Maritimes, från förhistorisk tid har man påträffat ben som identifierats som kommande från bassets och man har också funnit figurer på klippväggen daterade till ca 5-6000 år f kr och som man tolkar till att föreställa "åtta bassets som ställt ett vildsvin mot vilket en bågskytt siktar"



Egyptierna kände till bassets – vilket framgår av en bild av en tik med korta ben och som påträffades i Beni Hasan (en by söder om Kairo, bekant för sina klippväggar från 2000-1800 f kr)

Bassetism var, även om den tolererades, aldrig eftersökt och framförallt inte avlad på.

Gaston Phébus gör i sin , under 1500-talet utgivna bok "Livre de la Chasse" en kort beskrivning av "basseten som släthårig eller strävårig och som man använder för kaninjakt".

Men trots detta dröjer det ända till 1700-talet innan bassets blir ansedda som en självständig ras och ända fram till 1800-talet innan jägaren förstår vilken nytta de kan ha av dessa hundar med deras korta och vridna ben.

Det är Jaques Jouliloux, som i en avhandling på 1700-talet om jakt med drivande hund, för första gången nämner "grythundar även kallade bassets".

Frankrike framträder också som rasens hemland vid den tidpunkten, Jaques Jouliloux särskiljer på två varianter:

"Det skall nämnas att vi har två sorters basset, de som vi talar om kommer från Flanderna och från Artois.

Den ena är släthårig och har vridna framben. Den andra har raka ben och tät päls, som pudeln. De som har vridna ben tar sig lättare in i gryt än de andra. De som har raka ben arbetar med större intensitet och hårdhet under jord än de andra men stannar inte så länge i grytet. De driver som hundar".

Det är vid denna tid som man kan bestämma ursprungsområde för de olika bassetraserna: Ardennerna, Normandie, Bretagne, Vendée, Saintonge, Gascogne, Vogeserna och Foret- Noire (Schwarzwald).

Med avskaffandet av adelsmännens privilegier gjorde den franska revolutionen ett brutalt slut på den aristokratiska passionen för jakt med drivande hund. Vissa hundraser återhämtade sig aldrig och när restaurationen kom och möjliggjorde ett återupptagande av nämnda jaktform hade två bassetraser utplånats (Saintengeois och Ardennais) två andra hade blivit sällsynta Fauve de Bretagne och Bleu de Gascogne medan däremot basset D'artois, Basset de Normandie och Basset Griffon Vendéen kom att bli dominerande.

PETIT BASSET GRIFFON VENDEEN

FCI-nummer 67

FCI-standard på franska publicerad 2001-02-14

FCI-standard fastställd av FCI General Committee 1999-01-09

Översättning fastställd av SKKs arbetsgrupp för standardfrågor 2015-10-07

URSPRUNGLAND/HEMLAND:

Frankrike

ANVÄNDNINGSMOMRÅDE:

Drivande hund.

FCI-klassifikation:

Grupp 6, sektion 1:3. Med arbetsprov.

BAKGRUND/ÄNDAMÅL:

Rasen kan beskrivas som en odåga utomhus och en ängel hemma. Den är en hängiven jägare som bör tränas på inkallning redan från tidig ålder. Den är perfekt lämpad för jakt på begränsade områden. Rasen är specialiserad på kanin, men kan jaga vilket villebråd som helst. Petit basset griffon vendeen hade länge samma standard som grand basset griffon vendeen med mankhöjden 34-38 cm som enda särskiljande drag. Det var inte så lyckat eftersom de hade halvkrokiga ben och därtill var tunga som grand basset griffon vendeen. Abel Dezamy upprättade en särskild standard för "petit". För att beskriva rasen citerar vi Paul Daubigné " Det är inte bara en liten grand utan också en liten basset förminskad i alla sina proportioner och massa utom naturligtvis vad gäller det jaktglada temperamentet".

KOMMENTAR:

Rasen används i Sverige främst som rådjurshund, men jagar lika gärna hjort. Somliga petiter föredrar hare och de flesta jagar mycket gärna räv. Enligt nuvarande drevprovsregler i Sverige är kanin inte tillåtet drevdjur för rasen petit basset griffon vendeen och eftersom vi har längre drevprovstider än i hemlandet så kanske det är svårt att få till. I Frankrike jagas det med 2-4 hundar samtidigt och inte så stora krav på självständighet och sök men däremot skall hundarna vara lydiga och kunna kallas in. Vi jagar aldrig med pack i Sverige.

HELHETSINTRYCK:

Rasen skall vara liten, livlig och robust med aningen långsträckt kropp och stolt burens svans. Pälsen skall vara sträv och lång, dock inte överdrivet lång. Huvudet skall vara uttrycksfullt med väl inåtvridna, inte för långa öron, vilka skall ha lång päls och vara ansatta under ögonhöjd.

Utmärkta helheter av lite olika typ och i olika färgvarianter som ändå ryms inom utmärkt typ.



KOMMENTAR:

Vi har haft aningen för långa och tunga hundar men vi skall likväl inte sträva efter att de blir kvadratiska, de får inte heller bli för högbenta och luftiga. Standarden säger ju att de skall ha "aningen" långsträckt kropp.

UPPFÖRANDE/KARAKTÄR:

Rasen skall besitta stor jaktlust, vara modig och ha förkärlek för snår och buskage. Den skall vara foglig, men egensinnig och hängiven.

HUVUD

Skallparti: Skallpartiet skall vara lätt välvt och varken särskilt långsträckt eller brett. Det skall vara väl utmejslat under ögonen och ha ganska markerad nackknöl.

Stop: Stopet skall vara markerat.

Ansikte

Nostryffel: Nostryffeln skall vara svart, väl utvecklad och framträdande med öppna näsborrar. Hos de vit- och orangefärgade individerna accepteras brun nostryffel.

Nosparti: Nospartiet skall vara betydligt kortare än hos grand basset griffon vendéen men likväl något långsträckt och med tvär avslutning. Nosryggen skall vara rak.

KOMMENTAR:

Nospartiet bör inte vara längre än skallen, dvs. avståndet mellan stop och nackknöl.

Ett kraftigt nosparti med välutvecklad underkäke eftersträvas, då vi har en del individer med snipiga nospartier och klena underkäkar. Vi har dock sett problem med underbett då vi försökt få kortare nospartier.

Läppar: Läpparna skall vara täckta av tydliga mustascher.

Käkar/tänder: Saxbett.

KOMMENTAR:

Premolarförlust förekommer på rasen och skall noteras i utställningskritiken. Dock skall avsaknaden av 1-2 tänder inte föranleda prissänkning om hunden i övrigt är av utm. typ. Rasklubben försöker målmedvetet att komma till rätta med problemen med tandförluster och då är det viktigt att det noteras i utställningskritiken. Många hundägare kan inte räkna tänder själva. Skall hundarna gå i avel är det viktigt att man inte parar med någon hund som också har tandförluster.



Utmarkta huvuden.
Överst hane, nedan tik



Ögon: Ögonen skall vara ganska stora och mörka utan synlig vita. Uttrycket skall vara intelligent. Den röda bindhinnan skall inte synas. Ögonbrynen skall växa framåt utan att skymma ögonen.

KOMMENTAR:

För ljusa ögon ger ofta ett skarpt och stickande och inte "vänligt" uttryck.

Dock skall ögonfärgen harmoniera med pälsfärgen.

En del individer har även utstående ögon som också ger ett felaktigt uttryck.

Uttrycket skall spegla en alert och vaken hund full av energi och vänlighet.

Öron: Öronen skall vara mjuka, smala och tunna, täckta med lång päls och avslutas något ovalformat. De skall vara vridna inåt, inte nå riktigt fram till nosspetsen och vara väl ansatta under ögonhöjd.

KOMMENTAR:

Se upp med för högt ansatta, tjocka och platta öron, då dessa ger ett främmande uttryck. Även en del för lågt ansatta öron, som då ger intryck av "grand typ".

OBS att det står i standarden att öronen skall vara täckta av lång päls.

HALS

Halsen skall vara lång och kraftig med god muskulatur och stolt hållning, grövre vid ansättningen och utan löst halsskinn.



KROPP

Rygg: Ryggen skall vara plan och mycket stram.

Ländparti: Ländpartiet skall vara muskulöst.

KOMMENTAR:

Ländpartiet får inte vara för långt och tunt. Längden i kroppen skall sitta i bröstkorgen och inte i länden.

Kors: Korset skall vara mycket muskulöst och ganska brett.

Bröstkorg: Bröstkorgen skall vara ganska djup och nå ner till armbågarna. Den skall inte vara för bred. Revbenen skall vara måttligt välvda.

KOMMENTAR:

Se upp med för djupa bröstkorgar, men vanligare är för grunda bröstkorgar. Notera gärna i kritiken om bröstkorg och bröstben är för korta vilket har börjat bli ett problem i rasen.

SVANS

Svansen, som inte skall vara särskilt lång, skall vara högt ansatt, ganska tjock vid roten och jämnt avsmalnande. Den skall bäras i sabelform.

KOMMENTAR:

Svanshållningen är mycket viktig och visar mycket av hundens karaktär, "stolt buren". Dock får svansen inte hållas överdrivet stolt, "tippa över", vilket har börjat bli en vanlig syn. Det som är viktigt är att svansen i rörelse viftar och är glad.

EXTREMITETER

Extremiteterna skall ha ganska kraftig benstomme som dock skall stå i proportion till hundens storlek.



Framställ

Helhet: Benstommen skall vara ganska kraftig men dock skall stå i proportion till hundens storlek.

Skulderblad: Skuldrorna skall vara torra, snedställda och ligga väl an mot kroppen.

Underarm: Underarmarna skall vara väl utvecklade.

Handlov: Handlovarna skall vara endast lätt markerade.

Framtassar: Framtassarna skall inte vara för kraftiga. Tårna skall vara väl slutna. Trampdynorna skall vara motståndskraftiga och helst vara väl pigmenterade. Klorna skall vara kraftiga

KOMMENTAR:

Man kan generellt säga att rasen har vissa problem med fronterna. Problemen i fronterna visar sig som brant skuldra, liksom dålig vinkling i skuldra och överarm, samt korta överarmar, lyrformade ben samt alltför fransysk benställning. Observera ben som tenderar till att vara deformerade vilket förekommer. Tassarna skall vara starka och skall peka framåt.



Bakställ

Helhet: Benstommen skall vara ganska kraftig men dock skall stå i proportion till hundens storlek.

Lår: Låren skall vara muskulösa och föga rundade.

Has/hasled: Hasorna skall vara ganska breda och lätt vinklade. De får aldrig vara helt raka.

KOMMENTAR:

Man strävar efter lågt ansatta hasor.

Baktassar: Baktassarna skall inte vara för kraftiga. Tårna skall vara väl slutna. Trampdynorna skall vara motståndskraftiga och helst vara väl pigmenterade. Klorna skall vara kraftiga.

RÖRELSER:

Rörelserna skall vara mycket fria och lätta.

KOMMENTAR:

Petiten skall röra sig lätt och ledigt, dock inte med överdrivet långt steg, inte heller trippande. Den skall ge ett intryck av att den kan gå i evigheter, klara av att förflytta sig i skogen och att den är stolt över detta.



HUD

Huden skall vara ganska tjock och är ofta marmorerad hos trefärgade individer. Löst halsskinn får inte finnas.

PÄLS

Pälsstruktur: Pälsen skall vara sträv, inte för lång, aldrig silkesaktig eller ullig.

KOMMENTAR:

Pälskvaliteten är mycket viktig för hundens funktion. Många individer har för mjuk och luftig päls. Det totala intrycket av pälsen skall vara sträv och ofriserad, dock inte ovårdad. Finns en tendens idag att hundarna visas i alltför nedtrimmad päls.

Färg

Vit- och svartfläckig (vit och svart). Svart med tan-teckning. Svart med sobelfärgade tecken. Vit- och fawn-fläckig (vit och orange). Fawn med svart mantel och vita fläckar (trefärgad). Sotig fawn. Fläckig i vitt och sotig sobel. Sotig sobel. Viltfärgad (hare, varg, grävling eller vildsvin).



Utmärkt helhet men väl mycket päls. Allför kort päls.



Utmärkt helhet.

STORLEK/VIKT

Mankhöjd: 34-38 cm med tolerans på +/- 1 cm.

KOMMENTAR:

Petiten får inte vara stor, grov och tung. Inte heller så liten och lätt, att den påminner om en annan ras.

FEL:

Varje avvikelse från standarden är fel och skall bedömas i förhållande till graden av avvikelse och dess påverkan på hundens hälsa och välbefinnande samt förmåga att utföra sitt traditionella arbete.

- För kort huvud.
- Platt skallparti.
- Dåligt pigmenterad nostrifyffel, läppar eller ögonlockskanter.
- Kort nosparti.
- Tångbett.
- Ljusa ögon
- Högt ansatta öron; långa öron; otillräckligt inrullade öron; avsaknad av päls på öronen.
- För lång eller kort kropp; oharmonisk helhet.
- Svag rygg.
- Brant kors.
- Snett buren svans.
- Klen benstomme.
- Avsaknad av vinklar.
- Platta tassar.
- Ej tillräckligt tät päls; tunn päls.
- Skygghet.



Om man jämför helhetsintrycket med kusinen GBGV ska man kunna konstatera att "Petiten" har de sex "K":na; **K**ortare kropp, **K**ortare svans, **K**ortare ben, **K**ortare huvud, **K**ortare öron och **K**ortare päls.

DISKVALIFICERANDE FEL

- Aggressiv eller extremt skygg.
- Hund som tydligt visar fysiska eller beteendemässiga abnormiteter skall diskvalificeras.
- Otypisk helhet.
- Över- eller underbett.
- Blå eller fläckiga ögon; olikfärgade ögon.
- Otillräcklig bröstvolym nertill; revben som är knipta.
- Svans med knyck.
- Helt eller delvis krokiga ben.
- Ullig päls.
- Enfärgat svart eller enfärgat vit.
- Betydande pigmentbrist.
- Storlek som avviker från standarden.

NOTA BENE

Endast funktionellt och kliniskt friska hundar med rastypisk konstruktion skall användas till avel.

TESTIKLAR

Hos hanhundar måste båda testiklarna vara fullt utvecklade och normalt belägna i pungen.

GRAND BASSET GRIFFON VENDEEN

FCI-nummer 33

Originalstandard 1999-01-09

FCI-standard 1999-01-09; franska

SKKs Standardkommitté 2000-11-07

URSPRUNGLAND/HEMLAND: Frankrike.

ANVÄNDINGSOMRÅDE: Drivande hund.

FCI-Klassifikation: Grupp 6, sektion 1.3. Med arbetsprov.

BAKGRUND/ÄNDAMÅL:

Grand basset griffon vendéen är perfekt lämpad för jakt på begränsade områden. Den är snabbast av alla bassetraser, uthållig, modig och något envis.

Rasen bör fostras med fast hand redan i unga år. Den är lättlärd och inte långsint.

Grand basset griffon vendéen härstammar som alla bassetraser från en större hund, i detta fall grand griffon. De första urvalen gjordes i slutet på 1800-talet av greve d'Elva som försökte få fram individer med raka ben. Det är dock framför allt Paul Dezamy som fastställt typen. Han förstod att för att en hund skulle kunna fånga en hare i flykten behövde den ha en viss storlek. Denna storlek bestämde Paul Dezamy till ungefär 43 cm. I dag kan rasen användas för jakt på alla pälsviltbråd, allt från kanin till vildsvin.



Kroppen skall ha typiskt bassetutseende!!

HELHETSINTRYCK:

Rasen skall vara något långsträckt och ha raka ben men med bassetens byggnad och inte ge intryck av att vara en liten briquet. Den är harmoniskt och elegant byggd.

UPPFÖRANDE/ KARAKTÄR:

Rasen skall vara snabb, besitta stor jaktlust och ha ett bra skall. Den skall vara modig och ha förkärlek för snår och buskage. Rasen är något envis men dock klok och dresserbar.

KOMMENTAR:

Rasen skall vara vänligt inställd men kan dock visa viss reservation mot främlingar, får inte visa aggression.

HUVUD

Skallparti: Skallpartiet skall inte vara grovt. Det skall vara välvt, långsträckt och inte för brett. Partiet under ögonen skall vara väl utmejslat. Nackknölen skall vara väl utvecklad.

Stop: Stopet skall vara väl markerat.

Nostryffel: Nostryffeln skall vara svart, väl utvecklad och framträdande med öppna näsborrar. Hos de vit- och orangevärgade individerna accepteras brun nostryffel.

Nosparti: Nospartit skall vara betydligt längre än skallen och ha två avslutning. Nosryggen skall vara aningen konvex.

Läppar: Läpparna skall vara ganska överhängande och väl täcka underkäken. Detta ger nospartiet dess tvära avslutning. Läpparna skall vara täckta av kraftiga mustascher.

Tydlig konvex nos, markerat stop och välutvecklad nackknöl och lågt ansatta öron.



Två utmärkta huvuden där nospartiet är längre än skallpartiet. Skallen är välvd, långsträckt och inte för bred.



Korrekt uttryck, ovala ögon och välpigmenterad.

HALS

Halsen skall vara lång och kraftig med god muskulatur, grövre vid ansättningen och utan löst halsskinn.

KROPP

Kroppen skall ha typiskt bassetutseende utan att vara överdrivet lång.

Rygglinje: Rygglinjen skall vara plan, aldrig svankig, med en välvning som börjar i övergången till länden.

Manke: Manken skall vara aningen framträdande.

Rygg: Ryggen skall vara lång och bred.

Ländparti: Ländpartiet skall vara lätt välvt och kraftigt med god muskulatur.

Bröstkorg: Bröstkorgen skall vara tämligen bred och nå ner till armbågarna. Revbenen skall vara välvda, aldrig flata eller tunnformade. Bröstkorgen skall vara något mindre bred vid armbågarna för att underlätta rörelserna.

Flanker: Flankerna skall vara ganska utfyllda.

Underlinje: Buken skall aldrig vara uppdragen.

Käkar/Tänder: Saxbett. Tänderna skall vara kraftiga.

Ögon: Ögonen skall vara ovala, stora och mörka utan synlig vita. Uttrycket skall vara förtroligt och intelligent. Den röda bindhinnan skall inte synas.

Öron: Öronen skall vara mjuka, smala och tunna, täckta med lång päls och avslutas som en utdragen oval. De skall vara väl vridna inåt, nå förbi nosspetsen och vara ansatta under ögonhöjd. Utdragna skall de nå förbi nosspetsen.

KOMMENTAR:

Unghundars öron kan förefalla något högt ansatta, örats tyngd förändras och utvecklas med åldern.

Svans: Svansen skall vara ganska högt ansatt, tjock vid roten och jämnt avsmalna mot spetsen. Svansen skall vara ganska lång och bäras sabelformad eller något böjd, dock aldrig in över ryggen eller ringlad.



Utmärkt Grand med normala vinklar och svans.



Acceptabel svansförling, den får inte bäras hängade under rygglinjen eller mellan benen. Dock heller inte över ryggen eller ringlad.



EXTREMITETER

Benstommen skall vara väl utvecklad, men torr. Kvaliteten beror inte på dess omfång utan dess styrka.

Framställ

Frambenen skall vara raka.

Skulderblad: Skuldrorna skall vara långa, torra och snedställda.

Armbåge: Armbågarna skall varken vara knipta eller utåtvridna.

Underarm: Underarmarna skall vara kraftiga.

Handlov: Handlovarna skall vara aningen markerade men mycket solida. De får aldrig vidröra varandra.

Framtassar: Framtassarna skall vara kraftiga och slutna. Trampdynorna skall vara kraftiga och, liksom de kraftiga klorna, helst vara väl pigmenterade.

Bakställ:

Bakbenen skall vara kraftiga och parallella.

Höft: Höftbensknölar skall vara synliga.

Lår: Låren skall vara kraftigt musklade men inte för rundade. De skall ha mycket kraftig benstomme och solida leder.

Has: Hasorna skall vara breda och vinklade. De får aldrig vara raka. Bakifrån sett skall de varken vara inåt- eller utåtvridna.

Baktassar: Baktassar, se framtassar.



RÖRELSER:

Hunden skall i rörelse ge intryck av styrka och lätthet. Rörelserna skall vara fria och harmoniska.

KOMMENTAR:

Man får ta hänsyn till olika hundars storlek och konstruktion angående rörelserna, de skall vara fria men en grand av mindre storlek har inte samma vägvinnande steglängd som en grand av större storlek.

HUD

Huden skall vara ganska tjock och är ofta marmorerad hos trefärgade individer. Löst halsskinn får inte finnas.

PÄLS

Pälsstruktur: Pälsen skall vara sträv, inte för lång eller åtliggande, aldrig silkesaktig eller ullig. Behången bör inte vara för rikliga. Buken och insidan av låren får inte vara hårlösa. Ögonbrynen skall vara väl markerade utan att skymma ögonen.

Färg: Vit- och svartfläckig (vit och svart). Svart med tan-teckning. Svart med sobel-färgade tecken. Vit- och fawn-fläckig (vit och orange). Fawn med svart mantel och vita fläckar (trefärgad). Sotig fawn. Fläckig i vitt och sotig sobel. Sotig sobel. Viltfärgad (hare, varg, grävling eller vildsvin).



STORLEK/VIKT

Mankhöjd:

Hanhund: 40-44 cm

Tik: 39-43 cm

Med tolerans på +/- 1 cm

KOMMENTAR:

Storleksmässigt kan det skilja mycket på hundar i samma ras, ett spann på 38 cm-45 cm är 7 centimeter från den minsta tiken till den största hanen. Det är viktigt med harmoni och korrekta proportioner i varje storlek.

Det är diskvalificerande med hundar som under- eller överstiger standardens angivna mått.



Tre hanar med harmoni och korrekta proportioner.



FEL:

Varje avvikelse från standarden är fel och skall bedömas i förhållande till graden av avvikelse och dess förmåga att utföra sitt traditionella arbete.

- För kort huvud.
- Platt skallparti.
- Kort nosparti.
- Dåligt pigmenterad nostryffel, läppar eller ögonlockskanter.
- Tångbett.
- Ljusa ögon
- Högt ansatta öron; korta öron; otillräckligt vridna och veckade öron; avsaknad av päls på öronen.
- För lång eller kort kropp; oharmonisk helhet.
- Svag rygg.
- Brant kors.
- Snett buren svans.
- Klen benstomme.
- För raka vinklar.
- Kohasighet.
- Platta tassar.
- Ej tillräckligt tät päls; tunn päls.
- Skygghet.



De sex L:en är av betydelse för att i helhet skilja Granden från Petiten.
Längre: Kropp, Svans, Ben, Huvud, Öron och Päls

DISKVALIFICERANDE FEL

- Aggressiv eller extremt skygg
- Hund som tydligt visar fysiska eller beteendemässiga abnormiteter skall diskvalificeras.
- Otypisk helhet.
- Över- eller underbett.
- Blå eller fläckiga ögon; olikfärgade ögon.
- Otillräcklig bröstvolym nertill; revben som är knipta.
- Svans med knyck.
- Delvis eller helt krokiga ben.
- Ullig päls.
- Enfärgat svart eller enfärgat vit.
- Betydande pigmentbrist.
- Storlek som avviker från standarden.

NOTA BENE

Endast funktionellt och kliniskt friska hundar med rastypisk konstruktion skall användas till avel.

TESTIKLAR

Hos hanhundar måste båda testiklarna vara fullt utvecklade och normalt belägna i pungen

BASSET FAUVE DE BRETAGNE

FCI-nummer 36

Originalstandard 2003-03-25

FCI-Standard 2003-05-05; franska

SKKs Standardkommitté 2004-10-27

URSPRUNGLAND/HEMLAND:

Frankrike

ANVÄNDNINGSSOMRÅDE:

Drivande hund

FCI-Klassifikation:

Grupp 6, sektion 1.3. Med arbetsprov.

BAKGRUND / ÄNDAMÅL

Denna lilla basset har samma egenskaper som den ras den härstammar från, griffon fauve de bretagne.

På 1800-talet var rasen mycket populär i sitt ursprungsområde Bretagne i Frankrike, men den fick sitt nationella erkännande först på 1970-talet.

Rasen har synnerligen goda jaktegenskaper och har vunnit åtskilliga franska jaktprov på kanin, vilket har ökat dess popularitet än mer. I ursprungslandet används den även för jakt på kanin, räv, rådjur och vildsvin.

KOMMENTAR:

Rasen uppvisar stor variation i typ och storlek, så också i sitt hemland. Rasen jagar i hemlandet företrädesvist i s.k. "pack" om 4-6 hundar tillsammans.

Det vi sett av jaktegenskaperna i Sverige är att det är en passionerad jakthund och att skallet är mycket bra, d.v.s. klangfullt. Rasen har ett utmärkt sällskapstemperament och besitter en stor förmåga att lära.

Majoriteten av rasen i Sverige jagar och/eller används som eftersökshund. Det registreras ca 1200-1400 st basset fauve per år i Frankrike och är den andra största drivande rasen efter beagle.



HELHETSINTRYCK

Basset fauve de bretagne är liten och ger ett substansfullt intryck.

Till sättet är den livlig och den är snabb i förhållande till sin storlek. Den är synnerligen energisk och samtidigt mycket hårdig.

KOMMENTAR:

En klok gammal fransman sa en gång: "Blir första intrycket att det är en annan ras, när hunden du skall döma kommer in i ringen, är det fel!" Basset fauve de bretagne är den basset som har den kortaste ryggen. Basset betyder inte lång i kroppen. Ryggen skall vara kort.



Utmärkta hundar.



UPPFÖRANDE / KARAKTÄR

Basset fauve de bretagne är en passionerad jakthund men också utmärkt som sällskapshund. Den är social, tillgiven och har ett jämnt temperament.

Som jakthund anpassar den sig lätt till all slags terräng, även svår sådan, och den lämpar sig för jakt på allt slags villebråd. Vid jakt är den modig, smart och envis, vilket gör den mycket effektiv.

KOMMENTAR:

Skygga/rädda hundar, är ett allvarligt fel. Detta är inget som tillhör rasen eller är önskvärt. Rasen skall vara öppen och glad mot allt och alla.



HUVUD

Skallparti

Skallpartiet skall vara tämligen långsträckt med markerad nackknöl.

Framifrån sett skall skallen vara svagt välvd och avta i bredd mot ögonbrynsbågarna, som endast skall vara lätt markerade.

KOMMENTAR:

Huvudet/hjässan får aldrig vara platt/flat. Den franska originaltexten beskriver skallen/hjässan som "galgformad" när du tittar på hunden framifrån.



Utmärkt huvud och öron

Stop

Stopet skall vara något markerat.

Nostryffeln

Nostryffeln skall vara svart eller mörkt kastanjebrun med vida näsborrar.

KOMMENTAR:

Kastanjebrunt pigment bleker ur vintertid. Dock får det inte bleka ur så mycket att nostryffeln ser mer rosa ut än brun. Läppar, nostryffel & ögonlocksrande får aldrig vara rosa. Butterflynos, d.v.s tvåfärgad nosspegel är inte tillåtet.



Svagt välvd.

Nosparti

Nospartiet skall vara avsmalnande snarare än kvadratisk.

KOMMENTAR:

Se upp med för långa tunna, liksom för korta grova nospartier.

Läppar

Läpparna skall väl täcka underkäken, men utan överdrift.

Mustascherna skall vara föga utvecklade.

KOMMENTAR:

Dock aldrig för mycket läpp.



Utmärkt pigment.

Käkar / Tänder

Käkar och tänder skall vara starka och mötas i ett regelbundet och jämnt saxbett.

Avsaknad av P1:or accepteras.

KOMMENTAR:

Det kan ibland förekomma bortfall av andra tänder.

Ögon

De mörkt kastanjebruna ögonen skall varken vara utstående eller djupt liggande. Bindhinnorna får inte vara synliga. Uttrycket skall vara livligt.

KOMMENTAR:

Ljusa ögon är inte önskvärt. Stora, öppna ögon med hängande/lösa ögonkanter är inte tillåtet.

Öron

Öronen skall vara ansatta i nivå med ögonen och knappt nå till nosspetsen. De skall avslutas i en spets och bäras inåtvridna. Pälsen på öronen skall vara slätare och finare än på resten av kroppen.

KOMMENTAR:

Flata, platta öron är mycket vanligt och inte önskvärt.

HALS

Halsen skall vara tämligen kort och muskulös.

KOMMENTAR:

Halsen skall vara kort, dock måste den vara av tillräcklig längd för spårfunktion.



Flata öron och för högt ansatta.



Korrekt ansatta öron.

KROPP

Rygg

Ryggen skall vara kort, för att vara hos en hund av bassettyp, och den skall vara bred. Svankrygg får inte förekomma.

KOMMENTAR:

Långa ryggar är fel och skall därför erhålla en kraftig sänkning av kvalitetspriset. Kom ihåg att detta är den kortaste av bassetvarianterna.



Korrekt rygg.

Ländparti

Ländpartiet skall vara brett och muskulöst.

Bröstkorg

Bröstkorgen skall vara djup och bred med tämligen välvda revben.

KOMMENTAR:

På en arbetande hund är det viktigt att hjärta och lungor har gott om plats, bröstkorgen skall vara så djup att armbågen ligger väl an mot bröstkorgen. Missbildade sista revben kan förekomma och skall erhålla en sänkning av kvalitetspriset.

Underlinje

Buklinjen skall vara endast lätt uppdragen.

KOMMENTAR:

Se upp med för uppdragen buklinje! (höga och luftiga hundar)

Svans

Svansen skall bäras sabelformad. Den skall vara medellång, grov vid basen och smalna av mot spetsen. I rörelse bärs svansen över rygglinjen och förs regelbundet från sida till sida. Pälsen på svansen kan ha längre grövre pälsstrån.

KOMMENTAR:

*Svansen skall **inte** bäras med "halv knorr" över ryggen. Om så, skall hunden erhålla en sänkning av kvalitetspriset. Svansen skall **inte** heller bäras hängande eller mellan benen i rörelse. Skulle det vara så skall det följas av sänkning av kvalitetspriset.*



Utmärkt front.



För fransysk front.

EXTREMITETER

FRAMSTÄLL

Frambenen skall ha god benstomme. Framifrån sett skall frambenen vara lodräta eller lätt fransyskt ställda, det senare är dock mindre önskvärt.

KOMMENTAR:

Låt oss fastställa en gång för alla ; Alla franska bassets har inte lyrformad front. Fronten får vara lätt svängd, dock inte överdrivet och aldrig så att det ser ut att vara en missbildning i skelettet eller en tillväxtrubbning.

Hos BFdB sitter svängningen i underarmsbenet (armbågsbenet) som hos alla dvärgväxta hundar.

Hundar som viker sig i handloven och därav får mellanhanden och tassar att peka i annan riktning än framåt är missbildade i skelettet och skall därför erhålla en mycket kraftig sänkning av kvalitetspriset.

En hund som är lätt fransysk men fortfarande rak i sin handlov och mellanhandsben är helt OK .

Skulderblad

Skulderbladen skall vara snedställda och sluta väl an mot bröstkorgen.

Armbåge

Armbågarna skall varken vara utåt- eller inåtvridna.

Mellanhand

Framifrån sett skall mellanhänderna vara lodräta eller lätt fransyskt ställda, det senare är dock mindre önskvärt. Från sidan sett skall de vara lätt vinklade.

Framtassar

Framtassarna skall vara kompakta med slutna, välvda tår och starka klor. Trampdynorna skall vara kraftiga.

KOMMENTAR:

Tjocka, starka, friska trampdynor med pigmentering. Gäller också baktassarna. Se upp med platta/flata tassar.

BAKSTÄLL

Bakstället skall vara muskulöst. Bakbenen skall vara välställda. Bakifrån sett skall bakbenen vara parallella och varken tätt eller brett ställda.

Lår

Låren skall vara långa och väl musklade.

Has

Hasorna skall vara lågt ansatta och måttligt vinklade.

Mellanfot

Mellanfötterna skall vara lodrätt ställda.

Baktassar

Baktassar, se framtassar.

KOMMENTAR:

Det är viktigt att bakstället är moderat vinklat, allt för knappt eller ett överdrivet vinklat bakställ är inte funktionellt i arbetshänseende.

Här vill rasklubben noga poängtera att rasen i dag har stora problem med för stora (höga på benen) hundar med alldeles för tunna och klena benstommar, detta måste rättas till och vi ber domarkåren att strängare använda de prisvärder som finns.



RÖRELSER

Rörelserna skall vara livliga.

KOMMENTAR:

Rörelser med kraft och sundhet är mycket viktigt för rasen. För knappa, bundna rörelser skall ge sänkning av kvalitetspriset.

HUD

Huden skall vara tämligen tjock, men smidig, utan löst halsskinn.



PÄLS

Pälsstruktur

Pälsen får aldrig vara ullig eller krusig. Den skall vara mycket sträv, torr och ganska kort. Nospartiet får inte vara för kraftigt behårat.

KOMMENTAR:

Hårlaget är noga beskrivet i franska standarden och av stor betydelse för rasen. Pälsen får aldrig vara mjuk och/eller lång, utan skall vara sträv, kort och grov.

Färg

Färgen skall vara från gyllene vetefärg till tegelrött. Några svarta hårstrån i pälsen på ryggen och på öronen tolereras. Ibland förekommer en liten vit fläck på bringan, vilket dock inte är önskvärt.

KOMMENTAR:

Inom rasen förekommer både färgen diluted liver och (röd) grizzle. På en hund med den genetiska färgkoden diluted liver kan aldrig pigmentet bli svart, utan skiftar mer eller mindre över i kastanjebrunt. Standarden gör ingen skillnad mellan de genetiska färgkoderna.

Sotiga pälsar dvs. svarta stickelhår i grundfärgen förekommer, liksom olika stora vita bröstfläckar. Att avla på "diluted liver" i generationer bleker ut leverfärgen. Därför är hundar med svart pigment absolut nödvändiga för rasens framtida avel och enstaka svarta hårstrån i pälsen behöver inte nödvändigtvis ge kvalitetsavdrag. Vita bröstfläckar och svarta stickelhår är små problem i rasen, anatomin är ett större problem.



STORLEK / VIKT

Mankhöjd

32 - 38 cm för hanhund och tik.

2 cm avvikelse uppåt kan tolereras för i övrigt utmärkta individer.

KOMMENTAR:

Vikt ca 15 kg.

Rasen har ett mycket stort "spel" i mankötjen, hela 8 cm. Det som är viktigt oavsett höjden är att detta är en bassetvariant dvs. stor hund med korta ben. Fauven får aldrig se högställd och luftig ut.

Rasklubben ser att rasen idag är på väg att bli alldeles för stor(hög). Många hundar som är mätta till 39-40 cm har tilldelats excellent i kvalitet, standaren säger att 2 cm kan tolereras på I ÖVRIGT UTMÄRKTA individer. De hundar som idag har dessa höjder, är genomgående på tok för klena i benstommen, ett allvarligt fel enligt standarden.

Rasklubben vill också påpeka att hundar som är 32 cm och benäms som på "lilla eller mindre sidan", är helt OK enligt standarden, medan då 39-40 är en avvikelse. IDEAL MANKHÖJD enligt Mme Corbeau, FCI:s representant för rasen, är 34-36 cm.

Vi vore vara tacksamma om den svenska domarkåren kunde respektera dessa mått.

FEL

Varje avvikelse från standarden är fel och skall bedömas i förhållande till graden av avvikelse och dess påverkan på hundens hälsa och välbefinnande samt förmåga att utföra sitt traditionella arbete.



Basset fauve är en utmärkt rådjurshund !

Den är en passionerad jakthund och skallet är mycket bra, dvs. klangfullt.

ALLVARLIGA FEL

Uppförande:

- Blyghet.

Huvud:

- Bred, flat skalle
- Alltför markerade ögonbrynsbågar
- Spetsigt eller kort nosparti; hängande, tjocka läppar
- Lusa ögon
- Breda, platt hängande öron.

Kropp:

- Klen kroppsbyggnad
- Ej tillräckligt fast överlinje
- Vinthundsligt uppdragen buklinje.

Svans:

- Snett buren svans.

Extremiteter:

- Klen benstomme
- Platta tassar.

Päls:

- Gles päls, kort och slät päls, tunn päls eller mjuk päls.



Basset fauve de bretagne är glad och mycket tillgiven.

DISKVALIFICERANDE FEL

- Aggressiv eller extremt skygg.
- Hund som tydligt visar fysiska eller beteendemässiga abnormiteter skall diskvalificeras.
- Avsaknad av rastyp
- Under- eller överbett
- Mycket ljusa ögon
- Helt eller delvis opigmenterad nostryffel, ögon- eller läppkanter
- Svansknyck
- Krokiga framben
- Förekomst av sporrar på bakbenen (sporrar skall inte förekomma hos denna ras)
Borttagning av sporrar utan veterinärmedicinska skäl är förbjuden i Sverige.
- Lång, ullig päls
- Päls som i övrigt avviker från den i standarden beskrivna
- Höjd som avviker från den i standarden föreskrivna

NOTA BENE

Endast funktionellt och kliniskt friska hundar med rastypisk konstruktion skall användas till avel.

TESTIKLAR

Hos hanhundar måste båda testiklarna vara fullt utvecklade och normalt belägna i pungen.

BASSET ARTESIEN NORMAND

FCI-nummer 34

Originalstandard 1991-12-12

FCI-standard 1992-10-22;franska

SKKs Standardkommitté 2004-09-01

Ursprungsland/hemland: Frankrike

Användningsområde: Drivande hund.

FCI-klassifikation: Grupp 6. Sektion 1.3

Bakgrund/ändamål

Aveln med inriktning på korthårig fransk basset, började omkring år 1870. Utifrån ett sannolikt gemensamt ursprung skapade le Couteux de Canteleu en hund av brukstyp med raka framben kallad Artois, medan Louis Lane utvecklade en mer iögonfallande typ med krokiga framben kallad Normand. Man fick vänta ända till år 1924 innan namnet basset artesien normand antogs. Leon Verrier, som vid 77 års ålder, år 1927, övertog ledningen av rasklubben, ville förstärka det normandiska inslaget i rasen.

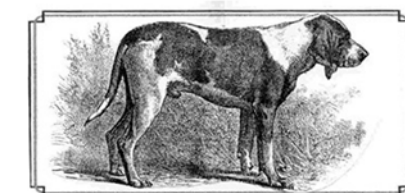
I standardboken för drivande hundar år 1930, där de båda basset-varianterna artois och artesien normand upptagits, finns följande notering, som avser den senare: *"Jaktklubbskommittén beslutar att notera att basset artesien normand bara bör vara en övergångsvariant mot en ras av typ Normand utan inslag av Artois"*.

Rasen jagar lika bra ensam som i grupp och är skalldrivande.

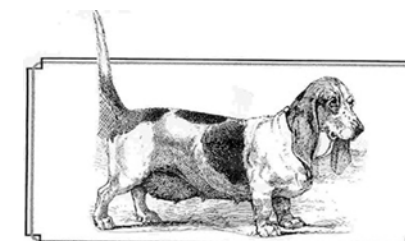
Dess korta ben gör att de kan tränga in i den tätaste vegetationen dit en högbent hund inte kan komma och driva ut viltet som sökt skydd därinne. Den jagar med förkärlek kaniner men den jagar lika bra hare och rådjur. Den spårar och driver vilt med stor säkerhet, inte fort men målmedvetet och med kraftigt skall.



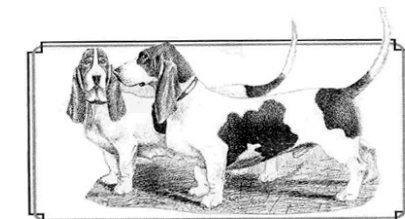
D'arfois Demi-Sang Normand



Chien de Normandie



Couteux-typ (1890)



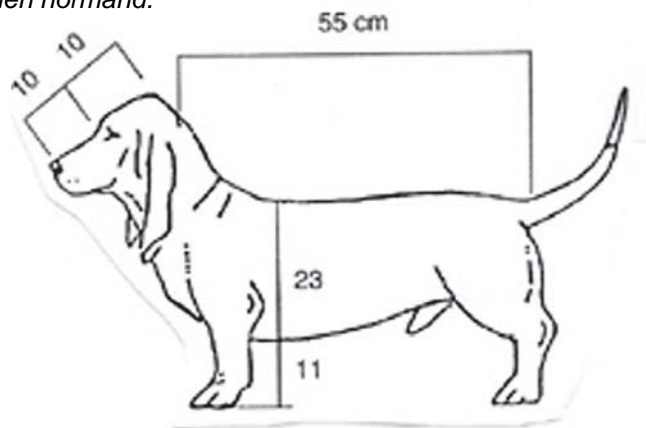
Basset D'Artois (1909)

HELHETSINTRYCK:

En i förhållande till sin höjd lång hund, som skall vara robust och samlad och vars huvud skall påminna om ädelheten hos grand chien normand.

KOMMENTAR:

För att illustrera de numera "utdöda" raserna visas här några bilder med Lane-typ, Couteulx-typ samt den i standardens helhetsintryck nämnda rasen grand chien normand.



VIKTIGA MÅTTFÖRHÅLLANDEN::

Förhållandet mellan mankhöjd och kroppslängd skall vara 5:8

Förhållandet mellan bröstorgans djup och kroppslängden skall vara ca 2:3

Förhållandet mellan skallens bredd och huvudets längd skall vara ca 1:2

Förhållandet mellan nosryggens längd och skallens längd skall vara ca 10:10

UPPFÖRANDE/KARAKTÄR:

Med sitt goda och välljudande skall, driver den målmedvetet viltet utan alltför hög fart.

Karaktär: glad och mycket tillgiven.



KOMMENTAR:

Det är av stor betydelse att rasen upplevs som glad och mycket tillgiven. Detta är ett av rasens allra viktigaste kännetecken. I Frankrike går den under benämningen "Frankrikes familjehund nr 1". Rasen är förskonad från dålig mentalitet. Det är av stor vikt att domaren i sin bedömning av mentaliteten hos rasen ser till att det medför prisnedsättning om hunden inte är "glad och mycket tillgiven".

HUVUD

Huvudet skall var torrt.

KOMMENTAR:

I standardens inledning sägs att rasen skall se ädel ut. Ädelheten är mycket viktig för att ge rasen dess kännetecken. I dag tar domarna alltför lite hänsyn till detta, i synnerhet gäller detta hanhundar. Maskulinitet har inget med grova huvuden att göra! Ganska vanligt är korta nospartier och breda skallpartier, något som skall medföra prisnedsättning. Proportionerna i huvudet skall vara 10:10 och ädelheten är viktig!

Skallparti: Skallen skall vara välvd och måttligt stor med tydligt framträdande nackknöl.

Stop: Stopet skall vara tydligt men ej överdrivet markerat.

Nosrygg: Nosryggen skall ha ungefär samma längd som skallen och vara lätt böjd.

Nostryffel: Nostryffeln skall vara svart och stor samt något framskjuten. Näsborrharna skall vara väl öppna.

Läppar: Överläppen skall väl täcka underkäken men får varken ha för mycket överhäng eller vara för strama

Käkar/tänder: Saxbett

KOMMENTAR:

Rasen har inga större problem med bitt, dock förekommer klenta underkäkar, vilket bör uppmärksammas och medföra prisnedsättning. Tandförluster förekommer knappt alls. Rasen kan ibland ha för många tänder (insiciver) vilket bör noteras i kritiken.

Detta bör dock inte föranleda sänkt pris.

Kinder: På kinderna skall huden bilda ett eller två veck.



Utmärkt huvud med tunna, långa öron.



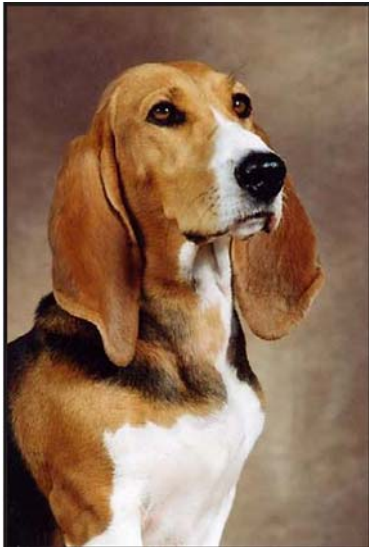
Alltför kilformat huvud, något högt ansatta och korta öron vilket ger ett oädelt intryck.



Alltför bred skalle med något broskiga öronmusslor och något kort nosparti.



Snipigt nosparti och avsaknad av ädelheten.



Ett ädelt uttryck, kunde dock ha något tunnare öron samt den klassiska mörka rundeln vid tinningen.

Ögon: Ögonen skall vara ovala och stora. De skall vara mörka och harmoniera med pälsfärgen. Blicken skall vara lugn och allvarlig. Det röda inre ögonlocket får synas men inte vara framträdande.

KOMMENTAR:

Ögonen skall vara mandelformade för att uppnå det eleganta uttrycket. Runda glosformade ögon spolierar det korrekta uttrycket. Observera dock att ljusa hundar tillåts ha ljusare ögonfärg vilken harmonierar med pälsfärgen.

Öron: Öronen skall vara ansatta så lågt som möjligt och aldrig högre än en tänkt linje mellan ögonen. De skall vara smala vid fästet och väl inrullade. De skall vara tunna, mjuka och mycket långa och skall minst nå till nostrifyfeln och helst sluta i en spets.

KOMMENTAR:

Hundar med högt ansatta öron har också ofta en för bred och grov skalle. Med detta följer också oftast en tjock öronmussla samt för tjocka öronläder som faller platt och lite utstående från kinden. För korta eller platta öron spolierar uttrycket och skall medföra prisnedsättning.

HALS: Halsen skall vara ganska lång med måttlig mängd löst halsskinn

KOMMENTAR:

På grund av rasens väl tilltagna längd i kroppen skall halsen vara ganska lång. Med en korrekt skuldra och en ganska lång hals uppnås den eftersträvansvärda eleganta helheten. I rörelse för sig rasen med stolt resning. Vad gäller hakpåsen finns den som en naturlig följd av de lite lågt ansatta öronen. Hakpåsarna får dock aldrig bli påtagliga eller framträdande.

KROPP

Rygglinje:

Ryggen skall vara bred och välutvecklad.

Ländparti:

Länden skall vara lätt välvd.

Kors:

Korset skall ha en lätt välvning.

Bröstkorg:

Bröstkorgen skall vara oval och långsträckt. Revbenen skall vara långa och ha lång sträckning bakåt. Bröstbenet skall vara långt och med väl utvecklat förbröst. Flankerna skall vara fylliga och bröstlinjen skall tydligt nå nedanför armbågarna.

KOMMENTAR:

Uppfödarna har sedan föregående exteriördomarkonferens förbättrat rasens problem med bröstkorgar, inte bara revbensens välvning och bröstkorgens form utan även bröstbenets längd samt "fritt" hängande revben. Det finns dock fortfarande individer med deformerade och inkorrekta bröstkorgar. Därför är det av stor vikt att domarna verkligen "känner igenom" hela bröstkorgen och bröstbenet, inte bara revbensbågarna. Förbröstatet skall vara mycket välmarkerat och djupet på brösttorgen skall tydligt nå nedanför armbågarna. Juniorer kan se lite "luftiga och grunda" ut innan de är färdigutvecklade. Buklinjen skall endast vara mjukt/måttligt uppdragen och flankerna/ljumskpartiet väl utfyllt.

Svans:

Svansen skall vara tämligen lång, kraftig vid fästet och jämnt avsmalnande mot spetsen. När hunden står stilla skall svansspetsen kunna nå marken. Svansen skall bäras sabelformad och får aldrig vara böjd över ryggen. Svansen får inte heller ha längre, borstigt hår mot svansspetsen. Det är absolut förbjudet att trimma svansen på utställningshundar.



Tik av god typ. Alltför högt ansatta öron och klen underkäke. Önskvärt vore också bättre förbröst.



Tik av utmärkt typ. Notera särskilt den låga hasen och det muskulösa bakstället.

KOMMENTAR:

Svansförlingen påverkar helhetsintrycket i allra högsta grad. Den önskvärda korrekt uppåt burna mjukt sabelformade svansen är det man helst vill se. Avvikelse som lågt buren svans, inte korrekt sabelform eller s.k. "glad svans"/ alltför böjd över ryggen förekommer och skall påverka prissättningen i förhållande till graden av avvikelsen.

EXTREMITETER

Framställ

Helhetsintryck: Frambenen skall vara korta och kraftiga. De skall vara krokiga eller näst intill. Tendensen till krokighet skall vara fullt synlig. Ett fåtal hudveck, utan överdrifter, på handlovarna, skall betraktas som en förtjänst.



Alltför utåtvridna framfötter – inte godtagbart.



Utmärkt benställning, men ge dock akt på den alltför korta överarmen. Rasen har ibland för korta överarmar, som påverka steget!

KOMMENTAR:

Frambenens form är av stor betydelse för rasen. Krokigheten får INTE vara av sådan art att frambenen snuddar vid varandra i rörelse. Krokigheten skall påverka och sänka hundens fart vid drev. Asymmetriska fronter skall medföra prisnedsättning, liksom alltför raka frambenen. Att kombinera krokiga frambenen med framåtriktade tassar är svårt. Det är viktigt att tassarna är väl slutna. Det förekommer lösa/spretiga och platta tassor samt veka mellanhänder vilket inte borgar för god funktion på en arbetande ras. Tassar där den ena pekar rakt fram och den andra pekar något eller mycket utåt skall också uppmärksammas. Det är viktigt att hunden står på hela tassarna.

Skulderblad: Skuldrorna skall vara muskulösa och snedställda.

Armbåge: Armbågarna skall vara åtliggande.

Framtassar: Tassar skall vara ovala och något långsträckta. Tårna skall vara väl slutna och riktade rakt framåt så att hela tasserna stöder mot marken.



Hane av utmärkt typ. Utmärkt över- och underlinje. Utmärkt benstomme och lågt ansatta hasor. Notera även den "romanska näsan" ett plus vid bedömning.

Bakställ

Helhetsintryck: Bakbenen skall vara så ställda att de bildar en vertikal linje från sittbensknölen - över mitten av underbenet - hasen och mellanfoten till tasserna.

Lår: Låren skall vara muskulösa och utfyllda.

Has: Hasorna skall vara kraftiga, korta och så vinklade att baktassarna är lätt underställda i stående. Ett litet hudveck på hälbensutskotten är inget fel.

Mellanfot: Mellanfötterna skall vara korta och starka.

Baktassar: Baktassarna som framtassarna.



Tik av godtagbar typ. Alltför platta öron som inte rullar sig. Mycket vid i fronten på grund av lösa och korta överarmar.

RÖRELSER:

Gången skall vara jämn och ledig med lugna rörelser.

HUD:

Huden skall vara smidig och tunn.

PÄLS:

Pälsstruktur. Pälsen skall slät, kort och tät, utan att vara alltför tunn.

Färg. Pälsen skall vara rödgul och vit med svart mantel (trefärgad) eller rödgul och vit (tvåfärgad). Hos den första varianten skall huvudet vara väl täckt av rödgul, gulröd färg och ha en mörkare rundel vid vardera tinningen. Manteln skall vara svart, grävlingfärgad eller harfärgad.

KOMMENTAR:

Den mörkare rundeln vid vardera tinningen är något som ibland saknas. Enligt standarden skall den finnas och kan därmed kommenteras i kritiken.

STORLEK/VIKT:

Mankhöjd: Mankhöjd för såväl hanhund som tik: 30-36 cm +/- 1 cm för i övrigt utmärkta individer är tillåtet.

Vikt. 15-20 kg.

KOMMENTAR:

Basset artisien normand används i första hand som rådjursdrivande hund i Norden. Det är alltså av stor betydelse hur drevsättet är. Vid samtal med franska uppfödare visar sig det att tankegången är identisk i Frankrike. Där används hunden i första hand för kaninjakt och drevfarten har stor betydelse. Bland svenska uppfödare finns en stor medvetenhet angående mankhöjden. Tyvärr ger standarden i dag samma mankhöjdsnorm för såväl hane och tik, något som ibland kan göra aveln svårare. I texten angående mankhöjd står att +/- 1 cm accepteras för hundar av i övrigt excellent typ. Tyvärr har denna cm tolererats även för hundar som är av god typ. Många domare tar inte hänsyn till att hunden skall vara av utmärkt typ för att få 37 cm godkänd som mankhöjd. Under rubriken diskvalificerande fel förekommer meningen fel mankhöjd, vilket skall leda till 0 pris. Rasklubben är mycket mån om att detta följs.

Att en låg hund har klen benstomme skall medföra prisnedsättning. Artesienen är en "stor" hund med korta ben, vikten 15-20 kg bekräftar detta, men det förstärks också av texten "för tunn benstomme" under rubriken diskvalificerande fel.



Hundar av utmärkt typ och proportioner.



Valpkull



FEL:

Varje avvikelse från standarden är fel och skall bedömas i förhållande till graden av avvikelse och dess påverkan på hundens hälsa och välbefinnande samt förmåga att utföra sitt traditionella arbete.

Huvud:

- Flat skalle
- Bred panna
- Pannans mittfåra alltför markerad
- Platta, runda, tjocka, för högt eller brett ansatta öron
- Ljusa eller runda ögon, utstående ögon eller ögon som visar för mycket av bindhinnan

Hals:

- Kort hals

Kropp:

- Mjuk rygg eller svankrygg
- För lång, sned eller grov svans
- Det svärdformade brosket på bakredelen av bröstbenet för kort eller tillbakabildat
- Platt eller deformerad bröstorg

Framben:

- Raka eller korta skuldror eller skuldror med otillräcklig muskulatur
- Handlovar som berör varandra
- Utåtvridna mellanhandsben, överkotade ben eller för krokiga ben
- Ej åtliggande armbågar
- Platta tassar
- Spretiga tår

Bakben:

- Tunna lår
- Trångt eller alltför brett ställda hasor

Päls:

- Mjuk, utpräglat lång eller fransig päls

Färg:

- Sotfärgat huvud

Uppförande/Karaktär:

- Ängslighet .

DISKVALIFICERANDE FEL:

- Aggressiv eller extremt skygg
- Hund som tydligt visar fysiska eller beteendemässiga abnormiteter skall diskvalificeras.
- Otypiska hundar
- Fel mankhöjd
- Överbett
- Mycket ljusa ögon
- För kort bröstben eller avsaknad av svärdformat broskparti
- Starkt deformerad bröstorg
- Helt raka framben
- För tunn benstomme
- För sotfärgat huvud
- Alltför talrika svarta prickar (ticks), vilket ger den vita färgen i pälsen en blåaktig ton

NOTA BENE:

Endast funktionellt och kliniskt friska hundar med rastypisk konstruktion skall användas till avel.

TESTIKLAR:

Hos hanhundar måste båda testiklarna vara fullt utvecklade och normalt belägna i pungen.

KOMMENTAR:

Basset artesian normand har tidigare ingått som en listad ras i "Särskilda Rasspecifika Domaranvisningar" (SRD). Men vid senaste revisionen av SRD beslöts det att det inte längre fanns anledning att den skall vara med.

BASSET BLEU DE GASCOGNE

FCI-nummer 35

Originalstandard 1996-01-24

FCI-Standard 1996-01-24; franska

SKKs Standardkommitté 1998-11-10

URSPRUNGLAND/HEMLAND:

Frankrike

ANVÄNDNINGSSOMRÅDE:

Drivande Hund.

FCI-Klassifikation:

Grupp 6, sektion 1.3 Med arbetsprov.

BAKGRUND/ÄNDAMÅL:

Basset bleu de gascogne används i hemlandet både som ensamjagande hund och i pack. Rasen återuppstod mot slutet av 1800-talet efter initiativ av jägmästare i västra Frankrike.

KOMMENTAR:

Rasen basset bleu de gascogne är en mycket gammal ras från sydvästra Frankrike. Den är närbesläktad grand bleu de gascogne och petit bleu de gascogne som avbildats på många gamla målningar i de sydvästra delarna av Frankrike redan på 1300-talet. Samtliga varianter bleu de gascogne har använts som packhundar dvs. jakt med flera hundar tillsammans.

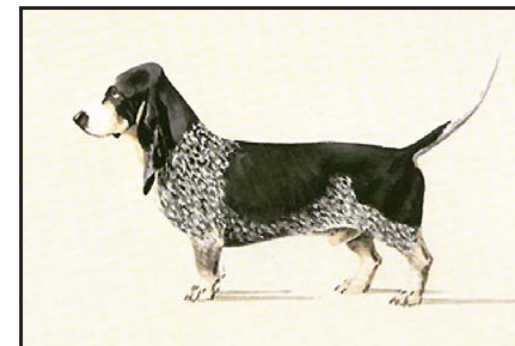
Basset bleu de gascogne är omnämnd i fransk litteratur första gången år 1893.

En av de troliga anledningarna till dess lite anonyma tillvaro torde vara att det var de enkla jägarnas jakthund. Den följdes till fots till skillnad från kusinen grand bleu de gascogne där herrefolket satt till häst när de följde packet.

I slutet av 1800-talet var rasen så gott som försvunnen. Man påbörjade då ett återskapande genom en tämligen invecklad korsningsavel och fick fram en hund som exteriört var mycket lik den gamla "äkta" basset bleu de gascogne. Men glädjen varade inte så länge då rasen nästan åter igen helt försvann under första världskriget. Den hann dock återhämta sig, men så bröt andra världskriget ut.

I det efterkommande återuppbyggnadsarbetet användes de större kusinraserna grand bleu de gascogne och petit bleu de gascogne samt den nu utdöda "basset saintongeois".

Man ville få kraftfullheten och färgen från grand bleu samt ändå behålla de korta benen genom "basset saintongeois". Även petit bleu användes för att få ner storleken. Dessa korsningar gav många hundar som blev alltför höga vilket än idag kan vara ett problem.





Hane och tik med utmärkt typ, könsprägel och färg



Ett pack med basset bleu de gascogne

HELHETSINTRYCK:

Mycket typisk basset som bär tydlig prägel av den storvuxna ras den härstammar ifrån. Rasen skall vara ganska kraftig utan att vara alltför tung.

KOMMENTAR:

Rasen tar lång tid på sig att utvecklas, de är oftast inte färdiga förrän vid 2-3 års ålder.

VIIKTIGA MÅTTFÖRHÅLLANDEN:

Mankhöjd/kroppslängd: ca 5:8. Bröstkorgsdjup/mankhöjd: ca 2:3.

KOMMENTAR:

Det finns alltför luftiga och gängliga hundar. Var noga med korrekt bröstdjup. Dock får man acceptera att väldigt unga hundar ser något "luftiga" ut innan de djupnat.



Maskulin hane respektive feminin tik av utmärkt typ

UPPFÖRANDE/KARAKTÄR:

Rasen skall ha mycket gott luktsinne. Den är aktiv och vig med livliga rörelser. Under jakt är den ivrig och har ett välklingande skall. Den fungerar utmärkt i pack. Till sättet är basset bleu de gascogne tillgiven och glad med stort aktivitetsbehov.

KOMMENTAR:

Rasens temperament är något mindre inställsam än övriga basset raser, men all form av rädsla eller aggression mot människor är mycket otypiskt och skall inte accepteras. Rasen används ofta i form av packjakt (flera hundar tillsammans) vilket ställer krav på att vara väl fungerande med andra hundar. Inget "gruffande" får existera.



HUVUD

Skallparti: Framifrån sedd skall skallen vara lätt välvd och inte alltför bred. Nackknölen skall vara markerad. Ovanifrån sedd skall skallens bakre del vara äggformad.

KOMMENTAR:

Se upp med breda huvuden som tar bort ädelheten och det korrekta uttrycket.

Stop: Stopet skall vara föga markerat.

Nostryffel: Nostryffeln skall vara svart och bred med väl öppna näsborrar.

Nosparti: Nospartiet skall vara lika långt som skallpartiet. Det skall vara kraftigt med lätt böjd nosrygg.

Läppar: Läpparna skall vara något nedhängande. De skall täcka underkäken väl, så att nospartiet får en tvär avslutning. Mungiporna skall vara väl markerade utan tendens till slapphet.

Käkar/Tänder: Saxbett. Incisiverna skall vara placerade i rät vinkel mot käkarna.

Kinder: Kinderna skall vara torra. Huden kan bilda ett eller två veck.



Huvud med föga markerat stop. Läpparna något nedhängande med väl markerade mungipor utan tendens till slapphet.



Ett mycket vackert tikhuvud av utmärkt kvalitet. Välskuret huvud med markerad nackknöl, nosparti lika långt som skallpartiet. Lågt ansatta öron som skall vara tunna, vridna och sluta i en spets. Ögonen ovala och bruna med ett mildt och aningen vemodigt uttryck.

Ögon: Ögonen skall vara ovala och bruna. De skall ge intryck av att vara djupt liggande. Uttrycket skall vara mildt och en aning vemodigt.

Öron: Ett viktigt kännetecken för rasen är öronen som skall vara tunna, vridna och sluta i en spets. De måste vara så långa att de åtminstone når förbi nostruffelns spets. Öronen skall vara smala vid ansättningen, som är belägen väl under ögonhöjd.



Tjocka platta alltför högt ansatta öron.



Ett huvud som totalt saknar kvalitet och korrekta rasdetaljer.

HALS

Halsen skall vara ganska lång och något välvd med måttligt utvecklade hakpåsar.

KROPP

Rygg: Ryggen skall vara lång men stark.

Ländparti: Ländpartiet skall vara kort, fast och ibland välvt. Flankerna skall vara fasta.

Kors: Korset skall vara lätt sluttande.

Bröstkorg: Bröstkorgen skall vara rymlig, av god längd och nå nedanför armbågen. Bröstbenet skall i sin främre del vara tämligen markerat och dess bakre del skall sträcka sig långt bakåt. Revbenen skall vara tämligen välvda.



Rasen tar ganska lång tid för att utvecklas och få sitt djup. Här hane respektive tik av utmärkt typ som är juniorer.



Här vuxna individer, tik respektive hane som är alltför grunda i bålen och därmed inte har korrekt bröstdjup vilket ska vara ca 2/3 av mankhöjden.

Svans: Den sabelformat burna svansen skall vara kraftig vid roten. Ibland är den försedd med något längre och grövre, lätt spretiga hårstrån (såsom stråna från axen hos vissa sädesslag). I vila skall svanspetsen nå ner till marken.



Exempel på disharmoni som inte är ovanlig vid korsning mellan låg- och högbenta raser. Framben och bakben är av alltför olika längd. Ett arv som fortfarande slår igenom från restaureringsarbetet med rasen.

EXTREMITETER

Framställ: Frambenen skall vara starka. En något fransk benställning tolereras.

Skulderblad: Skulderpartiet skall vara muskulöst men inte tungt. Skulderbladen skall vara snedställda.

Armbåge: Armbågarna skall sluta väl an mot kroppen.

Framtassar: Framtassarna skall ha formen av en något långsträckt oval. Tårna skall vara torra och slutna. Trampdynor och klor skall vara svarta.

Bakställ: Bakifrån sett skall bakbenen vara parallellt ställda.

Lår: Låren skall vara långa och muskulösa.

Has: Hasorna skall vara breda, lätt vinklade och tämligen korta.

Mellanfot: Mellanfoten skall vara kort och stark.

Baktassar: Baktassar, som framtassar.



*En utmärkt front som sällan ses.
En något fransk benställning tolereras.*



Fransysk front respektive asymmetriska fronter.



Vek front respektive alltför snäv front.



Vanlig frontproblematik är korta överarmar, tendenser till överkotning, asymmetri och platta tassar.

RÖRELSER

Rörelserna skall vara jämna och ganska lätta.

KOMMENTAR:

Kom ihåg att svansen skall bäras stolt uppåt i en vacker sabelform under rörelse.

HUD

Huden skall vara smidig men inte alltför tunn. Till färgen skall den vara svart eller kraftigt marmorerad med svarta fläckar, aldrig helt vit. Slemhinnorna skall vara svarta.

PÄLS

Pälsstruktur: Pälsen skall vara kort, tät och något grov.

Färg: Helt småprickig (svart och vitt), vilket ger ett skifferblått intryck. Svarta, mer eller mindre utbredda fläckar kan, men måste inte förekomma. Två svarta fläckar finns ofta på var sida av huvudet. Dessa täcker öronen, inramar ögonen och går ner på kinderna. De förenas inte på skallens krön, utan lämnar där ett vitt område, i vars mitt det ofta finns en liten svart fläck, som är oval till formen -detta är typiskt för rasen. Rasen skall ha två mer eller mindre ljust tanfärgade tecken placerade ovanför ögonbrynsbågarna. Man kan också hitta spår av tanfärg på kinderna, läpparna, öronens insidor, på benen och svansen.

KOMMENTAR:

Pälsen skall vara kort och tät och kräver lite pälsvård. Karaktäristiskt för rasen är den djupt blå till nästan svarta färgen. Fastän den egentligen är en tricolor är kroppen till övervägande delen vitaktig med tan-tecken endast ovanför ögonen, på kinderna och insidan av öronen. Den vita färgen innehåller täta prickar (s.k. ticks) vilket ger den ett blåaktigt utseende (skimmel). Det förekommer också hundar som är övervägande svarta och med kraftiga ticks i det vita och tan-markeringar ovanför ögonen. Den lilla vita fläcken på huvudet är inte ett krav men det är önskvärt då det ses allt mer sällan. Då rasen har klassiska tan-markeringar på huvud, ben och under svansen bör det också finnas tan-tecken på bröstet även om standarden inte föreskriver det.



En påfallande mörk tik med det typiska vita området/fläcken på huvudet.



Mycket vacker klassisk färgsättning.



En ljusare hane som fortfarande har korrekt färg.

STORLEK/VIKT

Mankhöjd:

Hanhund och tik: 34-38 cm

KOMMENTAR:

Ett vanligt problem är att de är för stora, önskemål finns att se till att storleken är korrekt. För stora hundar är ett arv från grand bleu de gascogne och petit bleu de gascogne som användes när rasen "restaurerades".



Lovande valp

FEL

Varje avvikelse från standarden är fel och skall bedömas i förhållande till graden av avvikelse och dess påverkan på hundens hälsa och välbefinnande samt förmåga att utföra sitt traditionella arbete..

Huvud:

- Alltför bred och flat skalle
- Runda, framträdande ögon
- Högt ansatta, breda, tjocka eller runda öronlapp

Hals:

- Kort hals

Kropp:

- Lång, svag rygglinje, avsaknad av massa
- Ej markerad bröstbensknapp
- Flata revben
- Kroksvans

Framställ:

- Rak skuldra
- Utåtvidna armbågar
- Alltför utåtvidna mellanhänder, överkotade framben
- Lösa tassar

Bakställ:

- För tätt eller brett ställda hasor.

Päls:

- Kort och tunn

Färg:

- Alltför blek tanfärg

Uppförande:

- Skygghet

DISKVALIFICERANDE FEL

- Aggressiv eller extremt skygg.
- Hund som tydligt visar fysiska eller beteendemässiga abnormiteter skall diskvalificeras.
- Avsaknad av rastyp
- Bettfel
- Ljusa ögon
- Alltför lång kropp
- Missbildad bröstorg, avsaknad av bröstbensknapp
- Fransyska framben
- Päls av annan färg än de i standarden föreskrivna

NOTA BENE

Endast funktionellt och kliniskt friska hundar med rastypisk konstruktion skall användas till avel.

TESTIKLAR

Hos hanhundar måste båda testiklarna vara fullt utvecklade och normalt belägna i pungen.



Jagar gärna i pack och vädret spelar ingen roll.

Här följer några bilder som visar genomsnittet av rasen.



Könsprägelns är mycket viktig. Tydlig skillnad på hane och tik skall ses direkt.



Rasen får ofta stora kullar, upp emot 7-10 valpar är inget ovanligt. När de föds är de mycket ljusa...men ganska snabbt kommer "Blue" färgen fram.



Den är tuff nog att till och med användas för vildsvinsjakt.

KOMMENTAR:

Basset bleu de gascogne är en påfallande hårdig jakthund som ofta används i form av pack-jakt (flera hundar tillsammans) vilket ställer krav på att vara väl fungerande med andra hundar. Inget "gruffande" får existera.

BASSET HOUND

FCI –nummer 163.

FCI-standard på engelska publicerad
2011-01-27

FCI-standard fastställd av FCI General
Committee 2010-10-13

Översättning fastställd av SKKs
arbetsgrupp för standardfrågor
2012-11-21

Ursprungsland/hemland

Storbritannien

Avädningsområde

Långsamt drivande hund

FCI-klassifikation

Grupp 6, sektion 1:3, Med arbetsprov

BAKGRUND/ÄNDAMÅL

Basset hound sägs ha fötts upp av munkar i Frankrike redan under medeltiden för att jaga i undervegetation och rasen söker med nosen nära marken. Trots sitt starka släktskap med de franska bassetraserna så utvecklades rasen i Storbritannien. Basset hound är kapabel att intensivt följa sitt naturliga villebråd, hare, långsamt över avsevärda avstånd.

KOMMENTAR:

Syftet med denna korsparning företrädesvis mellan blodhund och basset artisien normand var att få fram en långsamt drivande hund med absolut bästa spårformåga. Försöket föll väl ut och rasen etablerades snabbt i England. Rasens främsta användningsområde i sitt hemland England var från början som drivande jakthund. Den har använts som s.k. packhund, vilket betyder "jaga i flock". Basset hounden följdes främst till fots, därav vikten av långsamma hundar till skillnad från många andra engelska packhundar t.ex. foxhounds och harriers som i stället följdes av ryttare. Idag är basset hound en numerärt stor ras i England som sällskapshund då "pack jakt" inte längre är tillåten. På de största engelska utställningarna är det inte ovanligt med upp till 150-175 anmälda hundar. Först år 1958 kom rasen till Sverige. Här möttes den inledningsvis av ett visst motstånd, men blev efterhand alltmer uppskattad som en trevlig familjehund.



Ett pack med basset hounds från en äldre engelsk målning.

Idag registreras i vårt land cirka 70-100 valpar per år. Den används mestadels till sällskap. Basset hounden är många gånger en duglig eftersökshund med sitt goda luktsinne, som den ärvt från blodhunden. Flertal basset hounds är också framstående på viltspårprov. Enstaka individer används i praktiskt jakt som drivande hund här i Sverige, men av dem är det bara några få som startar på drevprov.

HELHETSINTRYCK:

Basset hound är en lågbent drivande hund med påtaglig substans, välbalanserad och full av kvalitet. Det är viktigt att komma ihåg att det här är en arbetande hund som måste vara skapt för sitt ändamål och därför skall vara stark, aktiv och ha förmåga till stor uthållighet i markerna.



KOMMENTAR:

Det är viktigt att en basset hound ger ett första intryck av tyngd och massa i kroppen samt måttlig mängd lös hud och ganska långa öron. Basset hounden är en relativt stor och tung hund i förhållande till sin ringa mankhöjd. Den skall ha en mycket kraftig benstomme och en muskelfylld nästan klotformig bakdel s.k. "äppelrumpa".

Basset hound är också en långsträckt hund med alltigenom djup kropp där överlinje och underlinje bör vara parallella med markplanet för att ge önskvärd helhet. Storlek och tyngd hör ihop, men det får i sin tur aldrig påverka så att inte rörelserna är absolut sunda och fria med ett väl avvägt, balanserat och långt steg. Basset hounden får aldrig verka vara klumpig eller hämmad än mindre bli en karikatyr.

En basset hound är och skall vara en rörlig hund.

Till sist önskar vi att domarna fäster mer uppmärksamhet på tydlig könsprägel.



Hane respektive tik med utmärkt typ och könsprägel, båda välbyggda med lämpligt markavstånd.

UPPFÖRANDE/KARAKTÄR

Basset hound är en hårdig drevhund med gamla anor vilken besitter instinkten att jaga i flock (packhound). Rasen har djupt, klangfullt skall. Temperamentet skall vara lugnt, aldrig aggressivt eller undfallande. Rasen skall vara tillgiven.

KOMMENTAR:

För samtliga s.k. packhounds så är ett godmodigt och synnerligen socialt beteende mot andra hundar utmärkande för rasen. Rasens mentalitet skall vara genomgående mycket vänlig och om detta får det aldrig råda tvivel. En basset hound får aldrig verka nervös, osäker eller skygg. **Dålig/svag mentalitet är ett mycket allvarligt fel för en basset hound och varje tendens till avvikelser skall medföra prissänkning.**

HUVUD: Det kan finnas en smärre mängd rynkor över ögonbrynen och vid sidan av ögonen. Under alla förhållanden skall huden vara tillräckligt lös för att rynkas något när den dras framåt när huvudet är sänkt.

KOMMENTAR:

Mängden lös hud på huvudet får inte bli överdriven då det kan predisponera för problem kring ögonen.

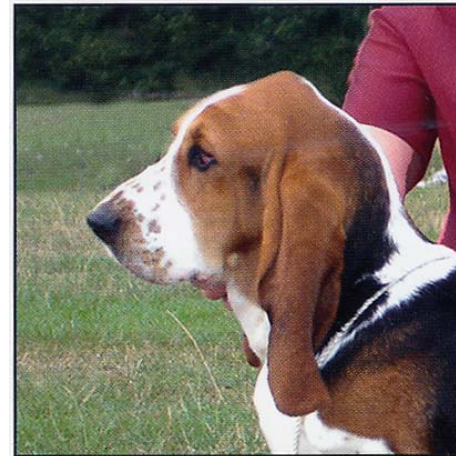
Skallparti: Skallens och nosryggens plan skall vara nästan parallella och nospartiet skall endast vara något längre än skallen, mätt från stop till nackknöl.

KOMMENTAR:

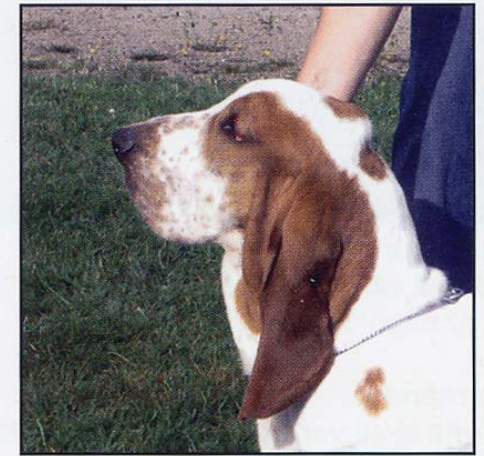
Huvudet skall vara relativt ädelt och nackknölen skall framträda mycket tydligt. För att erhålla ett korrekt huvud är det väsentligt att hjässan och nosryggens linjer är nästan parallella med varandra. Huvuden finns med divergerande huvudlinjer s.k. "fallande bakskalle" vilket dock är ett uttryck vi inte önskar att använda då det inte klart tydliggör vad som egentligen avses. Det förekommer också en del hundar med för kort nosparti, det vill säga att nospartiet är kortare än skallpartiet. Detta förtar en del av det förhållandevis ädla uttryck som önskas.

Skalle: Skallen skall vara välvd, måttligt bred över pannan och gradvis avsmalna mot nospartiet. Nackknölen skall vara tydligt framträdande.

Stop: Stopet skall vara måttligt markerat.



Huvud med nästan parallella linjer, svagt markerat stop och framträdande nackknöl.



Huvud med divergerande linjer, för övrigt utmärkt läpp och hakpåsar samt välplacerade öron.

ANSIKTE

Nostryffel: Nostryffeln skall vara stor med vida näsborrar. Den får nå något framför läpparna och skall vara fullt svartpigmenterad utom hos ljusstreckade hundar, där den får vara mörkt eller ljusst leverbrun.

Nosparti:

Nospartiets helhetsintryck skall vara välmejslat men får inte vara snipigt.

KOMMENTAR:

Nosparti får inte bli för smalt (framifrån betraktat) då man önskar att ha kraftiga käkar med bra bredd.

Läppar: Överläpparna skall påtagligt täcka underläpparna.

KOMMENTAR:

Från sidan sett så skall överläpparna vara påtagliga (dock utan överdrift) för att hunden inte skall se snipig ut. Viktigt är att det råder balans i huvudet vad det gäller mängden lös hud, läppar och öron.

Käkar/tänder: Käkarna skall vara kraftiga med perfekt jämnt och komplett saxbett.



Huvud med utmärkt läpp och hakpåsar, dock med platta öron som är något korta.



Huvud med knapp läpp, för markerat stop men med välplacerade och väl inrullade öron av korrekt längd.

KOMMENTAR:

Det finns en del för smala underkäkar, trots ett i övrigt korrekt bett och käkar med felställda canintänder, detta skall påverka prissättningen. Tångbett är en ringa avvikelse. Ett över- eller underbett skall medföra prissänkning som hos andra långnosade raser. Generellt kan sägas att inkorrekta bett eller tandförluster är inget större problem i rasen.

Ögon: Ögonen skall vara rombformade, varken framträdande eller för djupt liggande. De skall vara mörka men får tona mot mellanbrunt hos ljust tecknade hundar. Ljusa eller gula ögon är absolut inte önskvärt. Uttrycket skall vara lugnt och allvarligt.

KOMMENTAR:

Att bedöma en basset hounds ögon kräver kännedom om rasstandarden och kunskap för att bevara ett rastypiskt utseende i kombination med både sundhet och funktion. Standardskrivningens krav på rombformade ögon är inte helt lyckat då det kan medföra avvikelser som predisponerar för ögonproblem. Problem finns med alltför öppna ögon, ofta kombinerat med att undre ögonlocken viker sig utåt. Dessa ögon är många gånger irriterade och/eller röda med olika grad av framfall på tredje ögonlocken. I vissa fall kan ses tendenser till inrullning i övre/nedre ögonlocket eller att ögonöppningen inte är placerad mitt för ögat samt att en del hundar är våta runt ögonen.

Alla ovan nämnda iakttagelser skall kommenteras i kritiken samt påverka prissättningen nedåt i förhållande till graden av avvikelser.

Detta innebär att för att även fortsatt uppfylla kraven i standarden får vi acceptera ett rombformat öga, men givetvis inom ramen för att sundheten och ögats funktion inte riskeras.

När hunden har sitt huvud nedsänkt kan huvudrynorna dölja ögonen, men när huvudet höjs till normal position skall hela ögat framträda. Det är även viktigt att ögonen är symmetriska i formen sinsemellan.

En del problem med för ljusa ögon finns och visst strävar alla efter så mörka ögon som möjligt, men de ljust gula och vita hundarna har ofta ögonfärg som harmonierar med hundens övriga färg. En utmärkt tumregel är att hos de ljusare hundarna bör ögonfärgen åtminstone vara en eller ett par nyanser mörkare än den omgivande pälsfärgen runt ögonen.



Ovan hundar med rastypiska ögon som dessutom är sunda. Det är viktigt att intrycket av ögonen är att de ser friska ut samt är rena och torra.



Problem finns med alltför öppna ögon som dessa två exemplar uppvisar. Dessa ögon är många gånger irriterade och/eller röda med olika grad av synligt tredje ögonlock.



I andra fall kan ses tendenser till inrullning i övre/nedre ögonlocket eller att ögonöppningen inte ens är placerad mitt för ögat (vänstra hunden) samt att en del hundar är våta runt ögonen (högra hunden).

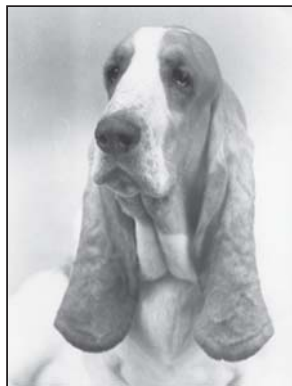
Detta är inget rombformat öga. Här har hela ögonformen kollapsat till att "rinna ut" mot sidan. Det är också viktigt att ögonen är symmetriska i formen sinsemellan.



Öron: Öronen skall vara lågt ansatta, strax under ögonlinjen. De skall vara långa, och endast nå något förbi nosspetsen på ett nosparti av korrekt längd. Öronen skall vara smala i hela sin längd och väl inrullade. De skall vara mycket mjuka och ha sammetslik struktur.

KOMMENTAR:

Öronen hos en basset hound är en mycket viktig detalj då det påverkar uttrycket oerhört mycket. Det står i standarden att öronen skall vara långa, och endast nå något förbi ett nosparti av korrekt längd. Allt utöver detta är onödigt och i vissa fall t.o.m. överdrivet. Under lång tid har "längst är bäst" premierats i ringarna vilket gjort att standardenliga öron många gånger kommenterats som korta, vilket är felaktigt. Viktigare (och sundare) än överdriven längd är att de är lågt ansatta samt mycket mjuka och tunna i sin struktur så att de blir väl inrullade. Ett tjockt platt öra med brosig öronmussla ger en aningen bryskt uttryck istället för det mjuka och vänliga uttryck som är önskvärt.



Öron med överdriven längd.

HALS: Halsen skall vara muskulös, ganska lång och med väl välvd nacke och uttalade men inte överdrivna hakpåsar.

KOMMENTAR:

På grund av längden i kroppen hos rasen, är det följdriktigt med en ganska lång hals. Detta är dessutom ändamålsenligt för en spårande hund så att den kan röra sig fritt samtidigt som den spårar. För korta halsar är ett vanligt förekommande fel (ofta ser man detta hos hundar som har framskjutna skuldror) och det skall påverka prissättningen nedåt. En basset hound bör ha en naturlig ledig resning när den inte arbetar med att spåra eller driva. Framstupa hållning beror ofta på framskjutna och/eller tunga skuldror. En väl markerad nackböj är i regel mer framträdande på hanhundar. Hakpåsar s.k. dewlaps under hakan skall vara uttalade, men får inte bli överdrivna. Mängden skall vara i balans och harmoni till överläppen och hunden som helhet.

KROPP: Kroppen skall vara lång och alltigenom djup. Höjden skall vara ungefär densamma vid manke och höftbensknölar, dock kan välvningen över länden ligga något högre.

KOMMENTAR:

Överlinje och underlinje bör vara parallella med markplanet för att ge önskvärd helhet. Detta innebär en lång välutvecklad bröstorg samt en måttlig mängd lös hud i underlinje och ljumskar (dock utan överdrifter) för att få den rätta silhuetten. Observera att uppdragen underlinje och torra ljumskar inte bidrar till rätt helhet. Det förekommer ofta hundar som är överbyggda/bakhöga (vanligtvis beror det på för knappa bakbensvinklar), detta skall sänka prissättningen.



I typ och proportion utmärkt hane respektive tik där båda har parallell över- och underlinje.



Högställd hane med knappa vinklar både fram och bak samt en uppdragen underlinje.



Alltför lång tik med en alltigenom grund kropp som saknar substans och kvalité.



Tik med framskjutna skuldror, eftergivande rygg och knappa vinklar bak och därför överbyggd.



Överbyggd/bakhög tik med knappa bakhöftvinklar och som är för djup i bröstkorgen samt kort i sin helhet.

Rygg: Ryggen skall vara plan och ganska bred. Från manke till länd skall den inte vara överdrivet lång.

KOMMENTAR:

Kroppen skall vara lång, men längden skall sitta i bröstkorgen och inte i länden. Vanligt förekommande är eftergivande rygglinjer framförallt i stående. Alltför samlade korta eller överdrivet långa hundar skall inte heller efterstävas.

Alla nämnda brister skall påverka prissättningen i förhållande till graden av avvikelser.

Ländparti: Läندن får vara något välvd.

KOMMENTAR:

Detta innebär inte ett spänt ländparti, snarare en kraftfull framträdande muskulatur över länden.

Bröstkorg: Framifrån sett skall förbröstatet väl fylla utrymmet mellan de böjda frambenen. Det skall vara väl markerat men bröstet skall varken vara smalt eller överdrivet djupt. Bröstkorgen skall ha väl rundade revben och vara väl utvecklad, utan kantighet och med långa bakre revben.

KOMMENTAR:

Bröstkorgens form, djup och längd är mycket viktigt för rasen. Hunden skall ha korrekt välvda revben med en korrekt rundad botten. Längden på bröstkorgen är av vikt och skall ge hunden dess karakteristiska kroppslängd. Lämpligt markavstånd räknat från undersidan av bröstkorgen är ca ¼ del av den totala mankhöjden.

I rasen finns korta/smala bröstkorgar, flat bröstbotten, defekta revben och ibland även "knyckar på revbenen" samt bröstben som är påtagligt korta. Likaså förekommer korta och outvecklade bakre revben. Det är viktigt att verkligen känna igenom hela bröstkorgen, både rundning och längd samt inte glömma bröstbenet. Av den anledningen är en s.k. "ramp" mycket värdefull då det underlättar bedömningen. Alla nämnda brister skall påverka prissättningen i förhållande till graden av avvikelser.

Underlinje och buk: Det skall finnas ett tydligt avstånd mellan bröstets lägsta del och marken så att hunden kan röra sig fritt i alla typer av terräng.

KOMMENTAR:

Med dagens förändrade standard har det tydligt uttryckts att markavståndet inte får bli för knappt. Basset hunden får inte bli en kortbent karikatyr. Som tidigare nämnts så är lämpligt markavstånd räknat från undersidan av bröstkorgen ca ¼ del av den totala mankhöjden.

SVANS: Svansen skall vara väl ansatt, tämligen lång, kraftig vid roten och avsmalnande med måttlig mängd grovt pälsår på undersidan. När hunden rör sig bärs svansen väl uppåt och böjer sig i mjuk sabelform, inte rullad eller glatt över ryggen.

KOMMENTAR:

Svansföringen påverkar helhetsintrycket i allra högsta grad. Den önskvärda korrekt uppåt burna mjukt sabelformade svansen är det man helst vill se. Avvikelser som lågt burens svans, inte korrekt sabelform eller s.k. "glad svans"/ alltför böjd över ryggen förekommer och skall påverka prissättningen i förhållande till graden av avvikelser.

Det är av största vikt att en basset hound inte får prissättas högt om den i rörelse bär svansen nedanför rygglinjen eller t.o.m. mellan benen då detta ofta även indikerar på brister i önskvärd mentalitet.

I vila måste dock svansen accepteras hängande.

EXTREMITETER:

Framställ helhet:

Frambenens övre del har en benägenhet att böja sig något inåt men de får inte vara böjda i sådan grad att det negativt påverkar rörelsefriheten eller så mycket att frambenen vidrör varandra i stående eller under rörelse. En del hudrynkor kan förekomma på nedre delen av benen, men dessa får under inga omständigheter vara överdrivna.

KOMMENTAR:

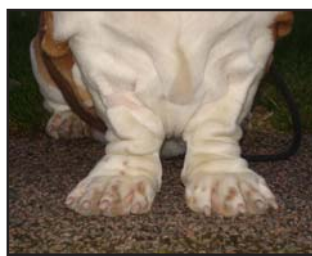
En lätt böjning i underarmen blir en naturlig följd av de korta benen som skall sluta väl om bröstkorgen. Utan denna lätta böjning blir det lätt att frambenen är "utanför" bröstkorgen vilket kan ge lösa armbågar och front. Alltför överdrivna hudrynkor på framben skall inte premieras då det tydligt framkommer att det inte finns stöd i standarden för detta.



Korrekta fronter med utmärkta tassar.



Asymmetrisk front.



Snäv/vek front.



Platta tassar och alltför mycket hudrynkor.

Skulderblad: Skulderbladen skall vara väl tillbakalagda och skuldrorna skall inte vara tunga.

KOMMENTAR:

Branta och/eller tunga skuldror är ett vanligt fel hos rasen, likaså branta skuldror och korta överarmar. Dessa hundar har en tendens att röra sig i en "framstupa" hållning med lågt huvud.

Armbåge: Armbågarna skall varken vara inåt eller utåtvridna utan ligga väl an mot kroppssidorna.

KOMMENTAR:

Inåtvridna armbågar beror ofta på en smal/outvecklade bröstkorg. Utåtvridna armbågar kan bero på en lös front och/eller tunga skuldror.

Underarm: Frambenen skall vara korta, kraftfulla och ha mycket kraftig benstomme.

KOMMENTAR:

Frambenen bör vara symmetriska i sin form sinsemellan framifrån betraktat. Ibland förekommer det framben där det ena är "rakt" medan det andra är något eller mycket utåtvridet/krokigt. Denna typ av asymmetri skall sänka kvalitetspriset i förhållandet till graden av avvikelser.

Handlov: Överkotning i handlovarna är synnerligen önskat.

KOMMENTAR:

Notera att tydlig överkotning i handloven i de flesta fall ses som en abnormitet och är därmed ett diskvalificerande fel.

Framtassar: Tassarna skall vara stora, väl välvda och ha tjocka trampdynor. Framtassarna kan peka rakt fram eller något utåt men i båda fallen skall hunden stå absolut korrekt. Hundens vikt skall bäras upp jämnt av samtliga tår och trampdynor med tassavtryck endast från trampdynorna. De senare skall vara så tätt slutna att tassavtrycken ger intryck av en stor hund.

KOMMENTAR:

Det är viktigt att rasen har massiva tassar som är väl samlade. Något utåtvridna tassar accepteras så länge hunden har en stark mellanhand och väl slutna tassar.

Det förekommer lösa/spretiga och platta tassar samt veka mellanhänder vilket inte borgar för god funktion på en så pass tung ras. Tassar där den ena pekar rakt fram och den andra pekar något eller mycket utåt skall också uppmärksammas.

Ovan nämnda brister bör sänka kvalitetspriset i förhållandet till graden av avvikelser.



Hane med utmärkt hals och skulderläge samt välvinklat bakställ.



Hane med kort hals, brant/tung skuldra och kort överarm.

Bakställ helhet:

Bakstället skall vara synnerligen väl utfyllt med muskler. Bakifrån sett skall det ge intryck av att vara nästan klotformigt. En del rynkor kan förekomma mellan hasled och tass (mellanfoten), och på baksidan av hasleden kan en mindre haspåse av hud förekomma, men under inga omständigheter får mängden hud vara överdriven.

KOMMENTAR:

Det förekommer bakställ med smala lår som är muskelfattiga, detta är inte önskvärt och skall uppmärksammas. Alltför överdrivna haspåsar s.k. "socks" på hasleden skall inte premieras då det tydligt framkommer att det inte finns stöd i standarden för detta.

Knäled: Knälederna skall vara väl vinklade.

KOMMENTAR:

En vanlig brist är knappa knäledsvinklar vilket i sin tur ofta ger överbyggda /bakhöga hundar. Knappt vinklade knäleder bör sänka kvalitetspriset i förhållandet till graden av avvikelser.

Has/hasled: Hasorna skall vara lågt ansatta, varken inåt eller utåtvridna och nätt och jämnt underställda kroppen när hunden står naturligt.

KOMMENTAR:

Låga hasor ger stadga, och parallellitet bakifrån sett befrämjar kraftfulla rörelser.

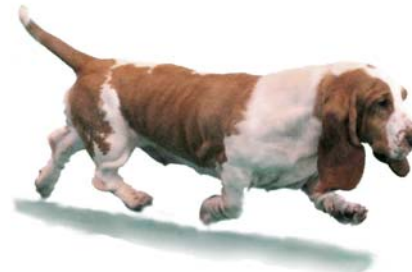
Baktassar: Tassarna skall vara stora, väl välvda och ha tjocka trampdynor. Hunden skall alltid stå absolut korrekt med vikten jämnt buren av samtliga tår och trampdynor och med tassavtryck endast från trampdynorna. De senare skall vara så tätt slutna att tassavtrycken ger intryck av en stor hund.

RÖRELSER: Det viktigaste är att rörelserna är funktionsdugliga och uthålliga. Rörelserna skall vara mjuka och kraftfulla med god räckvidd framåt och bakken med gott påskjut. Has och knäleder får aldrig vara stela under rörelse, inte heller får tår släpa i marken. Rörelserna skall vara regelbundna och fria både fram och bak.

KOMMENTAR:

Vi får inte glömma att från början var rasen avsedd att användas som en långsamt drivande hund, därför skall rörelserna ge intryck av uthållighet. Steget skall vara långt, väl avvägt och balanserat. Hundar som rör sig tungt och/eller med kort steg har inte de önskvärda rörelserna som krävs av en arbetande hund. Hundar som släpar tassarna i rörelse skall ses som osunda.

En basset hound är och skall vara en rörlig hund och därför måste detta prioriteras i högre grad än vad som gjorts tidigare.



Bilden visar fria rörelser med utmärkt räckvidd och påskjut.



Basset hunden får aldrig verka klumpig eller hämmad, den ska vara full av spänst och kvalitet.

HUD: Huden skall vara mjuk och elastisk utan någon överdrift.

KOMMENTAR:

Det står i standarden att huden skall vara mjuk och elastisk utan någon överdrift. Lös hud är karakteristiskt för rasen. För att få önskvärd helhet så innebär det att en basset hound behöver ha en måttlig mängd lös hud i underlinje och ljumskar (dock utan överdrift) för att erhålla den rätta silhuetten. Observera att uppdragen underlinje och torra ljumskar inte bidrar till rätt helhet.

För övrigt skall inte överdrivet lös hud på huvud och hals, alltför djup läpp eller rikliga hudrynkor på frambenen och överdrivna haspåsar premieras då det inte finns stöd i standarden för detta.

Hudkonditionen bör också uppmärksammas, då det ibland förekommer hundar med röd och irriterad hud. Detta skall vägas in i bedömningen och

påverka prissättningen nedåt i förhållande till graden av bristande hudkondition.
Notera att eventuella missfärgningar i pälsen inte skall förväxlas med bristande hudkondition.

OBSERVERA att bilderna avser endast att visa mängden lös hud.



Allför stram med avsaknad av lös hud.



Tillräckligt med lös hud.



Måttlig mängd lös hud.



Riklig mängd lös hud.



Alltför riklig och överdrivet lös hud.

PÄLS:

Pälsstruktur: Pälsen skall vara slät, kort och tätliggande utan att ha för fin struktur. Konturen skall vara ren och fri från fransar. Lång, mjuk päls med fransar är absolut inte önskvärt. Pälsstrukturen på öronen skall vara som sammet.

KOMMENTAR:

Långhåriga basset hounds nämns som inte önskvärda. De långa håren syns tydligt på öron, förbröst och svans och går inte att ta miste på. Påtaglig långhårighet anses som otypiskt för rasen och därmed kan man ge dessa hundar priset "Disqualified".

Färg: Vanligen trefärgad, vit gulröd svart eller tvåfärgad, vit och gul, men alla kända "hound-färger" är tillåtna.



Långhårig
basset hound.

KOMMENTAR:

I rasen basset hound finns det inga s.k. "feltecknade" hundar. Till exempel är inte ett vitt öra, sned bläs eller avsaknad av vit svanstipp något fel. En basset hound kan vara tecknad precis hur som helst så länge den håller sig inom kända "scent hound-färger".

STORLEK/VIKT:

Mankhöjd: 33 - 38 cm.

KOMMENTAR:

Det finns inga "idealhöjder" för könen. En basset hound är en relativt stor och tung hund i förhållande till sin mankhöjd. I genomsnitt väger en hane 28-35 kg och en tik 25-32 kg.

FEL

Varje avvikelse från standarden är fel och skall bedömas i förhållande till graden av avvikelse och dess påverkan på hundens hälsa och välbefinnande samt förmåga att utföra sitt traditionella arbete.

DISKVALIFICERANDE FEL

- Aggressiv eller extremt skygg.
- Hund som tydligt visar fysiska eller beteendemässiga abnormiteter skall diskvalificeras.

NOTA BENE

Endast funktionellt och kliniskt friska hundar med rastypisk konstruktion skall användas till avel.

TESTIKLAR

Hos hanhundar måste båda testiklarna vara fullt utvecklade och normalt belägna i pungen.

SÄRSKILDA RASSPECIFIKA DOMARANVISNINGAR (SRD)

Basset Hound- kondrodystrof

Överdrifter av rasens typ, proportioner, substans och hud samt enskilda rasdetaljer kan medföra hälsorisk.

I rasen förekommer riskområden som:

- 1. Hud:** Osund och/eller alltför riklig mängd lös hud kan medföra hudvecksinflammationer. *"En viss mängd löst liggande hud är önskvärt".*
- 2. Front och bakställ:** Bristfällig konstruktion i fram- och bakställ och alltför lågt markavstånd till följd av för korta ben vilket är avvikelser som kan ge upphov till rörelsestörningar och kan inverka på rasens funktionsdugligheter.
- 3. Ögon:** För öppna och/eller otillräckligt strama ögonkanter som kan vara utåt- eller inåtrullade.
Se **Appendix 3** om ögonproblem.
- 4. Öron:** Överdriven öronlängd

Leta efter sunda ögon, öron, hud och de typiska proportionerna. Tunga öron och hud kan framkalla problem med ögonlocken. Av än större vikt är standardtextens krav att

"Rörelserna är funktionsdugliga och uthålliga. Rörelserna skall vara mjuka och kraftfulla med god räckvidd framåt och bakben med gott påskjut. Has och

knäleder får aldrig vara stela under rörelse, inte heller får tår släpa i marken. Rörelserna skall vara regelbundna och fria både fram och bak."

Sunda ögon, öron och hud liksom fria rörelser ska värderas högt

KOMMENTAR:

Hud: *Individer med alltför riklig och överdriven mängd lös hud har inget stöd i standarden. Dock är lös hud i måttlig mängd karakteristiskt för rasen och det man eftersträvar är att ha lös hud på rätt plats i måttlig mängd vilket också befrämjar önskvärd typ. Man skall också uppmärksamma hudkonditionen. Många tror att riklig mängd lös hud skulle vara mer predisponerat för hudproblem, men så är inte fallet. Kontrollera därför såväl den "torraste" som den skinnigaste basset hunden då detta förekommer på alla "mängder" av hud. Huvudproblemet för hudproblem är mestadels medfött dåligt immunförsvar. Notera att eventuella missfärgningar i pälsen (vanligt på äldre hundar) inte skall förväxlas med bristande hudkondition.*

Rörelser: *Rörelsestörningar pga. för lågt markavstånd och/eller alltför bristfällig anatomi förekommer. Det är dock inte bara markavståndet i sig som i förekommande fall ger undermåliga rörelser, det är oftast i kombination med dessutom bristfällig anatomi. Det är inte heller alltid så att låga hundar är lika med orörliga hundar och "höga" hundar med automatik skulle röra sig bättre då rörelsestörningar förekommer hos alla typer av basset hounds. (Givetvis strävar man inte efter alltför låga hundar pga. att även detta är en överdrift.) (Läs mer om lämpligt markavstånd under "Bröstkorg, underlinje och buk".)*

En basset hound är och skall vara en rörlig hund och därför måste rörelserna prioriteras i högre grad än vad som gjorts tidigare.

Ögon: *Otillräckligt strama ögonkanter och dylikt som kan ge upphov till problem. Ögonen ska se friska och sunda ut samt inte vara alltför "öppna". (Läs om mer detaljer under "Ögon".)*

Öron: *Basset hound är ingen "öron-problemras" i sig såsom en del andra raser med långa och lågt ansatta öron. Detta pga. att basset hound har i regel tämligen vida och hårlösa örongångar. De individer bland basset hounds som dock får problem med öroninflammationer får inte detta pga. öronlängden. Detta är lika fördelat oavsett öronlängd eftersom många av öronproblemen är immunologiskt betingade. Med andra ord så är det inte ovanligt att en basset hound med hudproblem också har öronproblem.*

Däremot anser rasklubben att just öronlängden är en detalj som överdrivits i mycket hög grad. Detta i kombination med för övrigt alltför riklig lös hud på huvudet gör att hela "ansiktet" dras neråt vilket i sin tur då också kan ge "öppna ögon". Det handlar om att få balans mellan huvudets inbördes delar, så att mängden lös hud på huvudet, läppar och dewlaps samt öronlängd harmonierar i en rastypisk och sund helhet. Viktigare och sundare än onödigt generös öronlängd är korrekt ansättning och struktur samt att de är väl inrullade.

"Summering:

Ovan nämnda detaljer skall begrundas noggrant och kommentarerna i kompendiet avseende dessa är väl värda att läsas en gång extra."

Det är rasklubbens (SBHS) intention att få en ökad samsyn på rasen basset hound.

Viktigt är att i gemensam sak arbeta för insikt och förståelse samt acceptans för den förändrade rasstandarden. Det gäller att såväl våra domare, uppfödare, hundägare och alla övriga drar mot samma riktning för att kunna placera referensramen på så sätt att rasen kan få den uppskattning och respekt som den förtjänar.





Ett par mycket vackra basset bleu de gascogne.

Denna publikation är tänkt som hjälpmedel för redan auktoriserade domare som dömer bassetraserna på utställning. Häftet är också tänkt att användas vid fortbildning av sådana domare samt vid utbildning av nya domare på rasen.