



SVENSKA GRIFFONSEKTIONEN

EST 1961

Rasspecifik avelsstrategi RAS
Griffon Belge,
Griffon Bruxellois
och Petit Brabancon

från **2019**



Innehåll

Inledning.....	3
Generellt om rasen.....	4
Rasens population/avelsstruktur	10
SGS AVELSPOLICY.....	27
Hälsa	17
Agria Breedprofile	18
Förekomst av fertilitets och valpningsproblematik.....	21
Ögon	22
Trånga näsborrar	23
Neurologiska problem	24
Mentalitet	25
Exteriör.....	26
Källhänvisning.....	28

Inledning

Rasklubben Svenska Griffonsektionen (SGS) har fått i uppdrag av Svenska Kennelklubben (SKK) via Svenska Dvärghundsklubben (SDHK) att utarbeta denna rasspecifika avelsstrategi (RAS). SDHK har delegerat ansvaret till SGS. Strategin gäller alla som föder upp Griffon eller är verksam inom griffonavel oavsett om de är medlemmar eller inte i SGS. Denna strategi gäller tills vidare.

Arbetet med RAS för Griffon bruxellois, Griffon belge och Petit brabançon har kontinuerligt redovisats för styrelsen och för medlemmarna på SGS hemsida och arbetsgruppen för hälsofrågors sida i Griffonbladet.

RAS fastställdes av Svenska kennelklubben år 2005. Den baserades på statistik om Griffonernas hälsostatus som inhämtats från SGS enkät 2002, försäkringsbolagens statistik samt SKK:s rasdata från Hunddata och Avelsdata. Fakta om de olika sjukdomarna har hämtats från SKK:s hemsida och Hundens sjukdomar av Birgitta Wikström. År 2007 reviderades RAS.

I december 2013 skickades det ut en hälsoenkät till 1000 griffonägare. Den fanns också att ladda ner från Svenska Griffonsektionens hemsida. Enkäten gav 366 svar, motsvarande 36,6%. En sammanfattning av enkätsvaren redovisades i Griffonbladet, samt har funnits i sin helhet att läsa på rasklubbens hemsida. På rasklubbens årsmöte 2016 har en muntlig presentation av resultatet ägt rum.

Det skickades också ut en separat enkät angående valpning 2013. Tyvärr inkom alldeles för få svar för att kunna dra några slutsatser.

Försäkringsstatistik från fyra försäkringsbolag har samlats in och sammanställts under år 2016. Dessa resultat har redovisats i Svenska Griffonsektionens medlemsblad samt på rasklubbens hemsida. Representanter från Svenska Griffonsektionens styrelse och från arbetsgruppen för RAS har medverkat vid avelskonferenser, brakycefalkonferens och andra möten, med fokus på andningsproblematik.

Griffon bruxellois, griffon belge och petit brabançon är i grunden hårlags- och färgvarianter av samma ras. De får paras med varandra och kan födas i samma kull. SGS har valt att inte presentera de tre rasvarianterna var för sig, utan behandlar dem som en ras.

Generellt om rasen

Rasens historia, bakgrund och utveckling

Den första rasstandard för griffonraserna fastställdes i hemlandet Belgien på 1880-talet och 1883 fick de egna klasser på hundutställningar. Man hävdar att hundar av griffontyp förekommit flera århundraden tidigare. Att Belgien är ursprungslandet framgår av rasnamnen griffon bruxellois (från Bryssel) och griffon belge (Belgisk). De korthåriga exemplar, som med tiden började dyka upp fick namnet petit brabançon (liten brabant).

Inkorsning av andra raser tycks ha skett efter 1883 då det finns dokumenterat att såväl yorkshireterrier som mops ligger bakom namngivna hundar. Dagens Griffon har en brokig skara anfäder. Förutom mops och yorkshireterrier finns med största säkerhet dvärgspaniel med i bilden. Att så är fallet kan lätt verifieras genom en del oönskade detaljer som kan dyka upp, t ex. mjukt huvudhår, tunga läppar, huvudrynkor, toppig skalle och sammanväxta trampdynor (sk web-foot). Mopsen torde bära ansvaret för de korthåriga exemplar som började dyka upp i kullarna samt den svarta färgen. De korta tillbakalagda nosarna, den uppsvingda underkäken och den varma röda färgen kan vi tacka dvärgspanieln för.

Rasen var under en period otroligt populär i Belgien. Efter första världskriget lär det ha funnits omkring 5000 griffontikar i landet. Senare beslöts dock att betrakta web-foot som ett diskvalificerat fel och avel med "web-footblod" förbjöds. Följderna blev katastrofala och vid slutet av andra världskriget hade rasen mer eller mindre försvunnit i sitt hemland. Att den överlevde var mer eller mindre en uppfödarens förtjänst, Mlle Warzée, kennel du Clos des Orchidées.

Lyckligtvis hade engelsmännen på ett tidigt stadium fått upp ögonen för griffonernas charm. Åtskilliga importörer kom över kanalen redan i slutet av 1800-talet. Engelsmännen upprepade inte heller misstaget, att diskvalificera hundar med web-foot och man lyckades genom hängivna uppfödare lotsa rasen genom krigsåren. Svenska uppfödare kan idag tacka sina engelska kollegor, för att rasen fått ett gott fotfäste i Sverige.

På kontinenten har rasen återhämtat sig mycket tack vare importörer, av hundar, första hand från England, men även USA, Sverige och Finland har bidragit till att man fått in nytt blod.

Till Sverige kom de första griffonerna från Belgien i början av 1900-talet, men först några decennier senare, när engelska hundar importerades, kom uppfödningen igång på allvar. Flera mycket framgångsrika dvärghundsuppfödare hade griffonen på sitt program. Pionjär bland uppfödarna var Desirée Öhrn, kennel Håknäs, men det blev Assartorps kenneln, Ellen Lindeblad som kom att föra rasen vidare. Andra pionjärer var Agnes Karlsson, kennel Tolered, Maja Lindeberg, kennel Brogyllen, Lilly Stohm, kennel Bergsund, vars första tik kom från Brogyllen. Connie Runefels, kennel av Sano, Kennel Tjustorps samt Ebba Möller som fick sin första avelstik från kennel Bergsund.

Under 1960-talet kom ett nytt uppsving för rasen, då en ny generation engagerade uppfödare började föda upp griffoner och ett flertal mycket bra hundar importerades

från England. Dessa importörer utgör fortfarande grunden för många av dagens uppfödare.

Avelsmaterialet har genom åren, kompletterats med ytterligare importörer av flera uppfödare, mestadels av engelsk härstamning. Flera uppfödare har använt sig av USA-födda hundar importerade till Finland (även de med huvudsakligen engelska hundar i stamtavlan). Numera är utbytet av avelsmaterial mellan olika länder så mycket enklare, i och med möjligheten att importera och exportera hundar utan långvarig karantänvistelse.

Nu mer än 100 år efter rasens officiella tillkomst, kan man konstatera att griffonen är ganska heterogen som ras. I Sverige har vi många hundar, som kan hävda sig väl internationellt. Krafttag behövs från både uppfödare och utställningsdomare för att den lilla kvadratiska, kraftiga griffonen med sitt apansikte och sprudlande temperament skall bli regel och inte undantag.

Alla rasvarianter går här under namnet griffon, vilket är det naturliga då endast färg och hårlag skall skilja dem åt.

Rasen registreras med färg och hårlagsbeteckning.

Griffon belge

- SRS = svart/röd strävårig
- SS = svart strävårig

Griffon bruxellois

- RS = röd strävårig

Petit brabancon

- RK = röd korthårig
- SRK = svart/röd korthårig
- SK = svart korthårig



TOLEREDS CHICO

Äg. Polisöverkonstapel Einar Stohm,
Stockholm.

SKKS 1478 NN. Uppf Fröken Agnes
Karlsson, Agnesberg. Rödbrun. F. 9-6-36
e Wisky de la Patrie u Mangolas Mar-
gueritta (Fanni) SKKS 1198 NN. 1:a
skl SKK Stockholm 38.

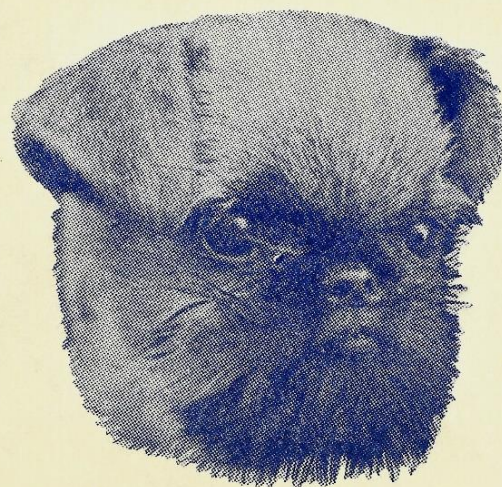


JOHNSFIELD JOAN

Äg. Konsulinnan Gurli Dymling, Stock-
holm.

SKKS 662 HH. Uppf Mrs J. Cockburn,
England. Gulbrun. F. 10-6-32 e Glen-
vale Cock-o-Lorum u Castlehaven Dump-
ling. 1:a ökl SKK Stockholm 33, 1:a
skl, cert, vandrpr, hp SvHDK Stock-
holm 35, 1:a skl, cert, CACIB, hp SKK
Stockholm 36.

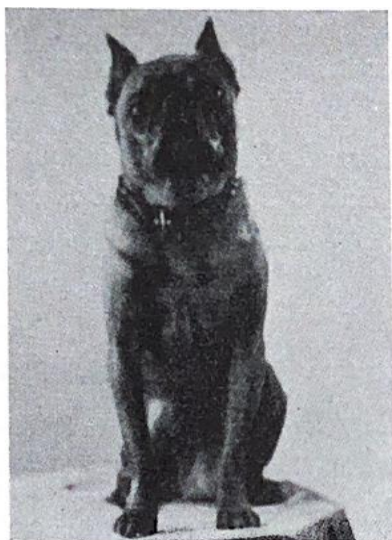
1934 importerade Ellen Lindeblad, kennel Assartorp, två tikar från England, Johnsfield Joan och Johnsfield Darling. Därefter importerades den släthåriga Hamlet från Belgien. Han blev en utmärkt avelshund enligt vad som beskrivs av Sigyn Littorin i andra delen av Hundboken som utgavs 1957. Hamlet ska ha lämnat efter sig många goda griffoner av båda hårlagen, varav flera ingått som stamdjur i andra kennlar. Tolereds Chico var en av Lily Stohms första hanar och i bildtexten står hennes make som ägare.



FELIX, vid 5 mån.ålder.

Toymore Folly f.1956 importerades av Lilly Stohm, kennel Bergsunds och är så vitt känt den första b/t griffonen i Sverige.

Skibbereen Felix importerades av Tjustorps kennel i slutet av 50-talet och finns kvar i linjer idag.



Champion **HAMLET**

Äg. Kapten J. T. Lilljegren, Göteborg.

Uppf Societe Royale Saint-Hubert, Bruxelles. Rödbrun. F. 4-6-33 e Pupin LOSH 41613 u Janine du Souverain LOSH 31614. *Champ* Bryssel 34, 1:a skl Paris.



HAMLET AV BROGYLLEN

Äg. Fru Anna Valgren-Jacobson, Bollnäs.

SKKS 761 NN. Uppf Fru Maria Lindberg, Stuvsta. Rödbrun med svart mask. F. 10-5-37 e Hamlet SKKS 2262 LL u Zita av Assarstorp SKKS 162 MM. 1:a skl, cert SKK Göteborg 38, 1:a skl, cert, hp SKK Stockholm 39.

Jazz du clos des Orchidées importerades från Belgien i början av 60-talet av Ariolos kenneln som födde upp ett flertal raser under 60 och 70-talen.

Jazz användes flitigt i avel och finns kvar idag i dagens moderna linjer.





Bowerhinton Billy Simon f.1965 och Great Tit Molach f.1963 importerades av Gunn-Ell Sehlstedt, det finns både röda och svarta linjer kvar efter dem. Billy Simon hade dessutom stora framgångar på utställningarna



Barratelle Golden Hoopoe f.1964 och Enavant Bastion f.1967 importerades av Birgitta Brunbäck, kennel Redcoat och visade sig båda vara betydelsefulla för flera linjer som fått leva vidare till modern tid.



Ytterligare en i raden av engelska importörer som gjorts av Gunn-Ell Sehlstedt är Dozmare Minimus f.1970, även hans namn lever kvar i många stamtavlor idag.



Bild på en Griffon från idag



En gruppbild med griffoner hemmahörande på Walliants kennel från tidigt 1970-tal.

Fr.v. importerna Kirkmanland Chief of Molach f.1971, Dozmare Marie Claire f.1971, Shelvey Seashell f.1969 och t.h. egenuppfödde Walliants Lucinda f.1966 efter två engelska importörer Griffjoy Golden Boy och Belinda Molach.

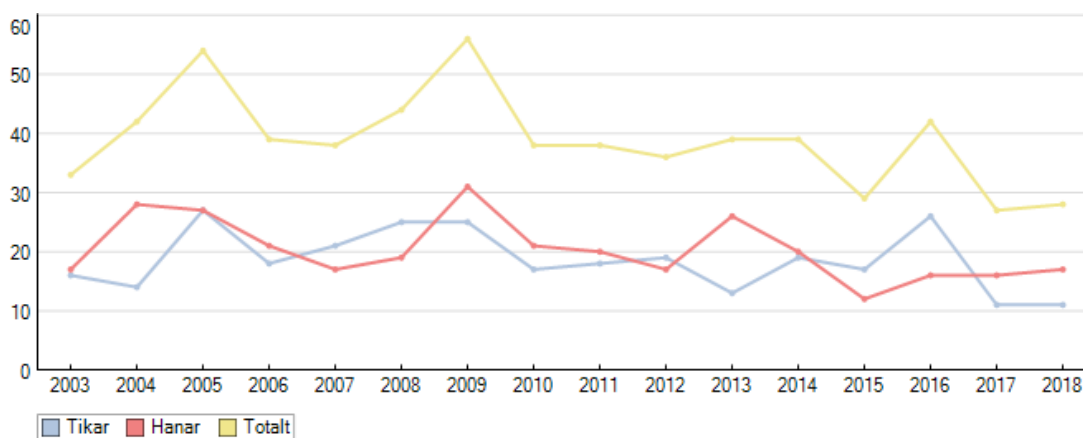
Rasens population/avelsstruktur

Nuläge

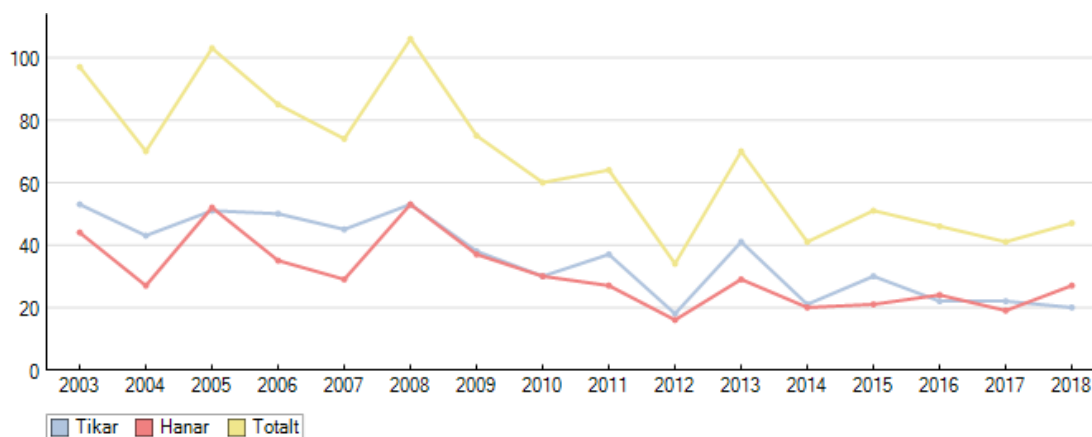
Populationsstorlek, registreringsciffror

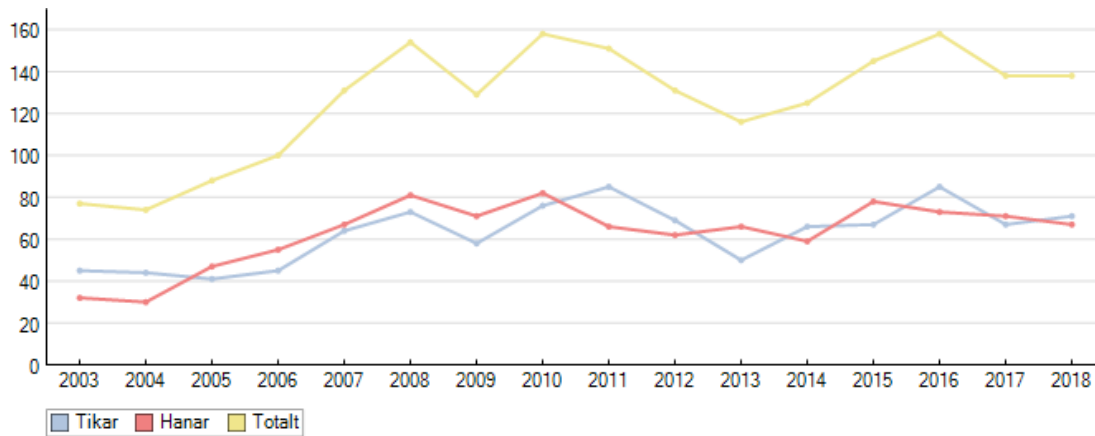
Registreringsciffror tagna från Svenska kennelklubbens avelsdata visas här nedan. Den period som visas är registrering from år 2003 till och med år 2018. Där går att se att det är den korthåriga varianten petit brabancon som blivit den mest populära och där det skett en stor ökning av antalet födda valpar under angivna period.

GRIFFON BELGE



GRIFFON BRUXELLOIS



PETIT BRABANCON**Genomsnittlig kullstorlek**

Mellan åren 2003 och 2018 föddes 1126 kullar, föräldrar till dessa var 1087 tikar och 743 hanar.

**Inavelstrend (inavelsökning), fördelning parningar**

Inavelsgraden har hos griffon under de senaste åren visat en nedåtgående trend. Målet från tidigare RAS (fastställt 2005 och reviderat 2007) om att minska den genomsnittliga inavelsgraden till 2,5% har uppnåtts. Inavelsgraden har i genomsnitt de senaste fem åren (2014-2018) varit 1,34%.

Inavelsgraden i genomsnitt för åren 2003 till 2018.

	2003	2004	2005	2006	2007	2008	2009	2010	2011	2012	2013	2014	2015	2016	2017	2018
Inavelsgrad	3 %	2,5 %	3,1 %	3,1 %	2,3 %	3,5 %	2 %	2,2 %	2,6 %	1,7 %	1,6 %	2 %	1 %	1,4 %	1,2 %	1,2 %

Rasens genomsnittliga inavelsgrad. Beräknad över 5 generationer.

Fördelning av inavelsgraden i genomförda kombinationer under åren 2003 till och med 2018.

Fördelning parningar i %	Kullar födda															
	2003	2004	2005	2006	2007	2008	2009	2010	2011	2012	2013	2014	2015	2016	2017	2018
Upp t.o.m. 6,25%	46	50	60	57	74	82	71	71	61	56	59	64	63	58	58	58
6,26% - 12,49%	8	13	7	12	7	11	8	6	12	2	2	6	2	7	3	6
12,5% - 24,99%	2	1	1	2	1	3	0	1	3	1	0	1	1	0	1	1
25% -	0	0	2	0	0	2	0	1	0	0	1	0	0	0	1	0

Användning av avelsdjur, ålder första valpkull, avkommor per avelsdjur, barnbarn

Den vanligaste åldern för föräldradsjurens första valpkull är, enligt svenska kennelklubbens avelsdata, mellan 2 och 3 års ålder.

Hanar använda i avel 2003-2018

<u>Regnr</u>	<u>Namn</u>	<u>Ras-variant</u>	<u>Antal kullar</u>	<u>Antal valpar</u>
SE20749/2010	Liquorice	BRAB	22	84
SE51812/2013	Elton Von Malos Kobolden	BRAB	20	78
S14082/2003	Donzeata Royal Heritage	BRAB	18	53
S61242/2007	Billdalens Kato	BRAB	16	59
S49804/2006	Laroussu's Tiny Terrorist	BRAB	16	56
S10879/2000	Beauview Baroque	BRAB	24	72
S52657/2003	Robbins Hermes	BRAB	14	48
S34198/2006	King Wizard Elton	BRAB	14	45
S20800/2004	Jaydean Upside Down	BRAB	14	39
SE56131/2011	Robbins Dr. Dolittle	BRUX	13	34
S28450/2002	Aramis Du Paradis Noir	BRUX	13	41
S48440/2004	Beauview Name That Tune	BRUX	12	35
S20709/2008	Doveland Fair Play At St John	BRAB	12	33
S63511/2006	Marquant MR Bad Guy	BELGE	12	32
S29008/2004	Griffmakers Jackson Jazz	BRAB	11	48
SE22547/2011	Wallarps Aladdin Sane	BRAB	11	35
S50823/2003	Belle Chique Dreyfus	BELGE	11	34
S11112/2002	Walliants Heavy Metal	BRUX	11	33
S47575/2001	River Run Napoleon	BRAB	11	27
S23408/2008	St Johns The Ratcatcher Btr	BRAB	10	20

Tikar använda i avel 2003-2018

<u>Regnr</u>	<u>Namn</u>	<u>Ras-variant</u>	<u>Antal kullar</u>	<u>Antal valpar</u>
S10306/2002	Charka Red Roses	BRUX	6	25
SE37614/2011	Kolopetäjän Mustamarja	BRAB	5	22
SE10712/2013	Chabby Chick Odd Molly	BRAB	5	21
S37106/2002	Braids Enya At Griffmakers	BRAB	5	19
S13399/2007	Lottass Jing-A-Ling	BRAB	5	18
S25374/2003	Walliants Petite Fleur	BRAB	5	17
S60369/2002	Griffmakers Doris Day At Braids	BRAB	5	17
S57264/2008	Små Drömmar Chanel	BRUX	5	17
S50919/2007	Doveland American Beauty Of St John	BRUX	5	16
S47166/2008	Zelma	BRAB	5	16
S47865/2005	Busungarnas Ana Stasia	BELGE	5	14
S34199/2006	Huvikummun Erika Schwarz	BELGE	5	11
SE48058/2013	Imgosbull Habanera	BRAB	4	27
S16095/2003	Odéas Elaisa	BRUX	4	24
S39195/2003	Edvina's Lolita Pop	BRUX	4	22
S33415/2005	Griffmakers Nothing But Trouble	BRAB	4	22
S20528/2009	Busungarnas Cara Mia	BRUX	4	20
S57849/2002	Inras Irma	BRAB	4	19
SE35843/2011	Vixax Kuriåsa Råsa	BRAB	4	18
S37250/2008	Braids Xanté	BRAB	4	18

Genetisk variation

Avla målinriktat och långsiktigt, för en genetisk variation och låg inavelsgrad för att rasen ska kunna lämnas över så frisk som möjlig till nästa generations uppfödare.

Mål

- Bibehålla den låga inavelsgraden
- Bromsa förlusten av genetisk variation

Strategi

- Ej göra närmare släktskapsavel än kusinparning, 6,25 %.
- Importera obesläktat material
- För att bredda avelsbasen
 - använda en större andel obesläktade individer
 - ingen hund bör tillåtas bli far till mer än 5% av valparna i sin generation, för Griffon (samtliga varianter) innebär det ca 55 valpar per avelshund under livstiden.
 - Samma kombination bör inte upprepas två gånger.

Svenska Griffonsektionen (SGS) har ansvaret för utvecklingen av raserna griffon bruxellois, griffon belge och petit brabançon i Sverige. SGS övergripande mål är att väcka intresse för att främja avel med psykiskt och fysiskt samt exteriört fullgoda och rastypiska individer. Eftersom rasens utveckling, grundar sig uteslutande på uppfödarnas val av avelsdjur, är det viktigt med en gemensam policy som tar tillvara rasens möjligheter att fortleva. Därför ska aveln vara målinriktad, långsiktig och hållbar. Med hållbar menas att den ej leder till brister avseende hälsa, mentalitet och funktion eller tömmer rasen på den genetiska variationen.

Avel och uppfödning ska ske i överensstämmelse med djurskyddslagstiftningen, Svenska Kennelklubbens (SKK:s) grundregler, samt den rasspecifika avelsstrategi och den avelspolicy som utarbetats av SGS.

Mål

Avla för en god hälsa som möjliggör långt liv utan hälsostörningar.

- Bibehålla det goda hälsoläget som för närvarande råder.

Strategi

- Uppfödaren ska genom att följa SGS policy och strategi verka för att griffoner med defekter/sjukdomar minskar genom att se till huvud, andning och rörelser.

Hälsa

Generell beskrivning av helhetssituationen i rasen

Svenska Griffonsektionen (SGS) är ansvarig klubb för raserna griffon bruxellois, griffon belge och petit brabançon.

Som hos alla raser, förekommer även hos griffonen, genetiska defekter. Några har ärftlig bakgrund, andra kan påverkas eller utlösas av miljöfaktorer. I avelsarbetet bör man utgå från att avvikelser och problem i hälsa och sundhet, alltid är ärftliga tills motsatsen bevisas.

SGS har sedan tidigare rekommendation att avelsdjuren bör vara undersökta beträffande patella och ögon.

Griffonen upplevs som en frisk ras av flertalet i SGS enkät, men i försäkringsbolagens statistik framkommer patella och valpningsproblem. Rasklubben följer utvecklingen. SGS rekommenderar uppfödarna att följa SKKs och SGS avelspolicy. Övriga hälsoproblem som förekommer hos griffonstamen är fertilitet och valpningsproblem, ögonskador, trånga näsborrar och neurologiska problem.

Problem vid valpning kan orsaka tiken onödigt lidande. I nuläget har vi bristande information om vilka fertilitetsproblem som har betydelse för rasen. SGS gjorde en enkät gällande valpningsproblem 2013. Tyvärr fick denna väldigt låg svarsfrekvens. Vår ambition är att i enkätutskick framöver få kunskap om förekomst och omfattning om rasens fertilitets och valpningsproblem.

Ögonskador förekommer inom griffonstamen, rasklubben följer utvecklingen.

Trånga näsborrar förekommer i griffonstamen, rasklubben följer utvecklingen.

Noterats att rasen ligger högre i disposition att bilda urinsten. Rasklubben följer utvecklingen. Förslag till förebyggande eller vid problem med urinsten: Vid utfordring med torrfoder se till att det är väl uppblött. Alternativ till torrfoder, blötfoder. Fri tillgång till färskt vatten och i fler vattenskålar. Låta hunden rasta oftare så att urinen inte blir för koncentrerad.

Agria Breedprofile

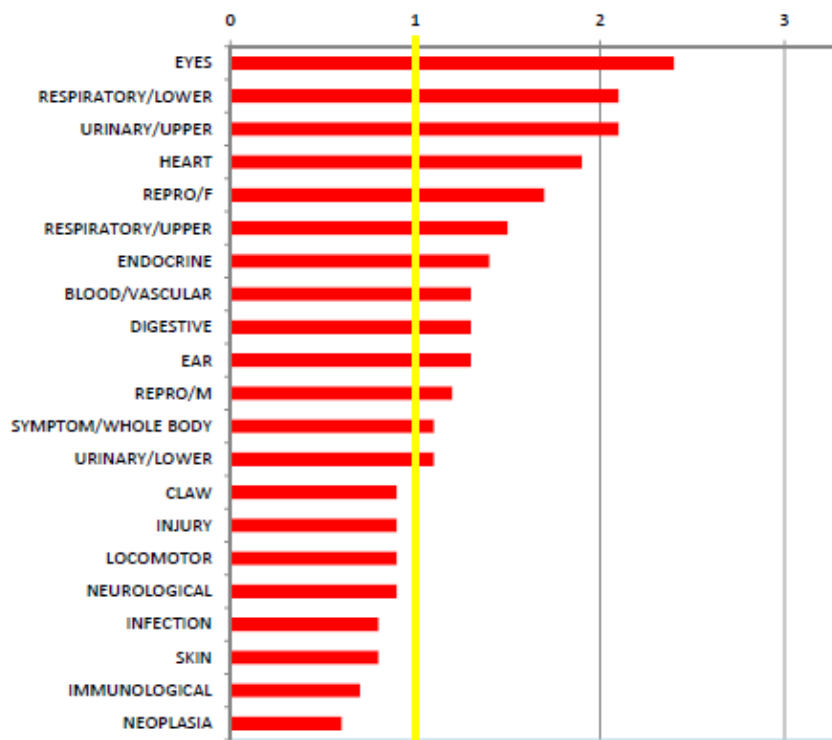
Samtliga raser finns indelade i 9 premiegrupper hos Agria beroende på skaderisk, där premiegrupp 1 har lägst risk och premiegrupp 9 har högst risk att drabbas av skada. Griffonerna, de tre varianterna, finns i rasgrupp 5 och är då i mitten av spannet.

Detta försäkringsbolag har sammanställt en breed profile med hjälp av Dr Brenda Bonett, där hon analyserat skadestatistik från åren 2006-2011. Där har hon bland annat jämfört skadestatistik hos griffon (alla tre raserna ihop) med övriga hundraser. (Statistiken för övriga raser har summerats). Det går inte att utläsa av statistiken exakt hur många griffoner det baseras på, det är angivet att det är mellan 200 och 500 stycken.

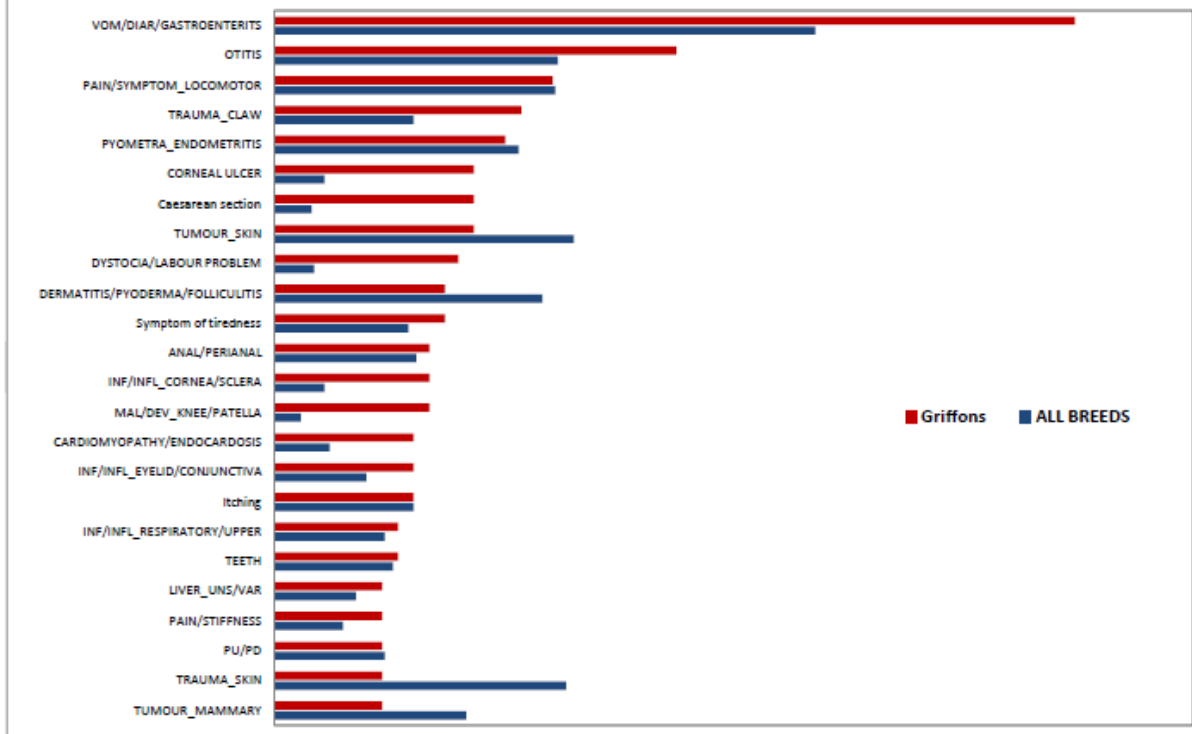
Risken för att griffoner ska behöva uppsöka veterinär är ungefär lika stor som för övriga raser. Tikar är mer benägna än hanar att behöva veterinärvård, även om det inte är någon markant skillnad. Det finns inget angivet i Agrias statistik om hur många diagnoser/ skadeutbetalningar det varit under perioden. Det går därför inte utifrån statistiken, vi fått till oss, att se hur många skadeutbetalningar syringomyeli eller andra diagnoser under den aktuella perioden.

I diagrammet nedan (som är utformat av Dr Brenda Bonett) syns risken för griffoner att uppsöka veterinär för vissa specifika problemområden jämfört med andra raser. Den gula linjen markerar risken för övriga raser och de röda staplarna representerar griffoner. Behovet för veterinärvård på grund av ögonproblem är enligt Bonett 2,5 gånger så stor hos griffon jämfört med andra raser. Risken för att uppsöka veterinär på grund av neurologiska problem är enligt Agrias statistik lägre hos griffon än övriga raser, se diagrammet nedan.

General Causes of VCEs Ordered by Relative Risk compared to All Breeds 2006-2011



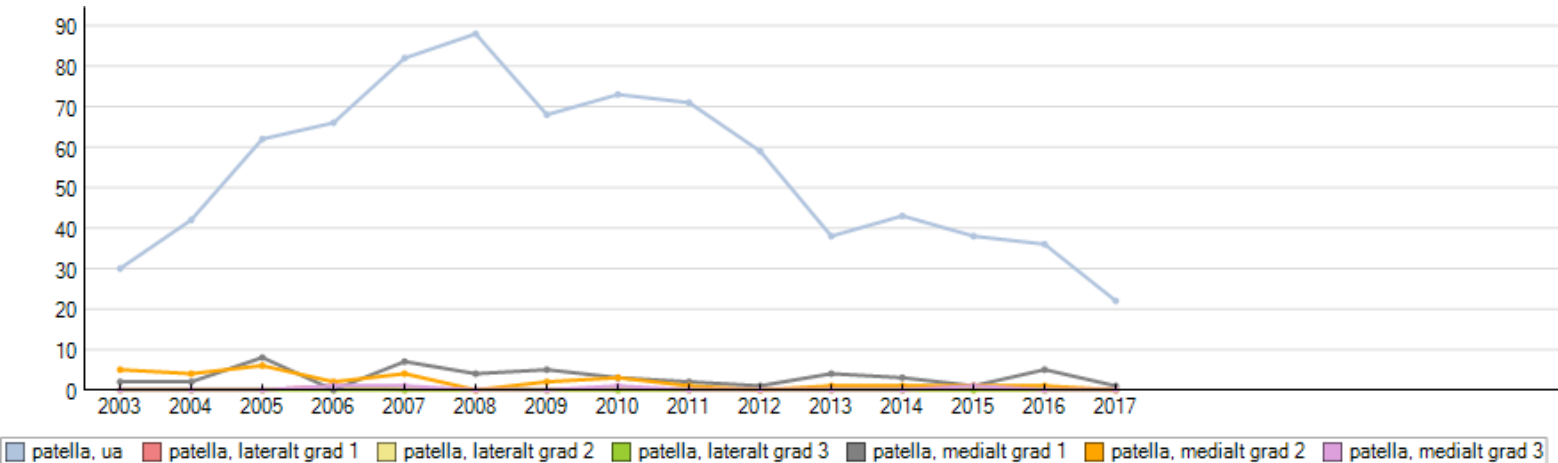
Highest risk (most common) Specific Causes of VCEs (Diagnoses Level_1) 2006-2011



Patellaluxation

Nuläge

Av griffoner födda mellan år 2003 och 2018 är totalt 902 griffoner undersökta, vilket motsvarar 27,5% av antalet registrerade hundar. Av dessa 902 undersökta griffoner var 818 utan anmärkning och resterande med resultat av varierande grad.



Mål

- Att fler individer patellaundersöks.

Strategi

- Alla avelsdjur bör före första parning undersökas för patella luxation av veterinär med specialistkompetens i hundens och kattens sjukdomar. Har hunden konstaterad patellaluxation bör den ej användas i avel.
- Uppfödaren bör informera sina valpköpare om patellaluxation och uppmuntra till knäledsundersökning även av hund som inte används i aveln.
- Hunden ska vara lägst 12 månader vid undersökningstillfället. Tik bör ej undersökas i samband med löp.

Förekomst av fertilitets och valpningsproblematik

Nuläge

Det har framkommit i försäkringsbolagens statistik samt i SGS enkät 2013 från griffonägare att det förekommer reproduktionsproblem såsom valpningskomplikationer.

Mål

- Minska antalet valpningsproblem
- Minska antalet kejsarsnitt
- Bibehålla kullstorleken till minst 3 valpar i genomsnitt. Den nuvarande medelkullstorleken är 3,2.

Strategi

- Uppfödaren bör undvika, att i flera generationer avla på individer, födda i kull med enstaka valp.
- Uppfödaren av griffon bör noga överväga att utsätta sin tik för ett kejsarsnitt. Hänsyn bör tas till tikens värde för rasen.
- SGS kommer att använda försäkringsbolagens statistik som insamlas med 5 års intervall för att utvärdera avelsstrategins målsättningar.
- SGS gör riktade hälsoundersökningar med specifika frågeställningar

Avla för god fertilitet och förmåga att föda utan komplikationer.

Ögon

Nuläge

Av griffoner födda mellan år 2003 och 2018 ögonlystes 845 stycken (det är summa av antal undersökta med gamla och nya ögonlysningsprotokollet). Av dessa 845 undersökta hundar var 734 utan anmärkning. I rasen förekommer katarakt, distichiasis, PHTVL, RD, dermoid och PRA. Enligt Agria Breed Profile är dock inte ögondiagnoser orsaken till de flesta veterinärbesöken utan skador på hornhinnan.

Mål

- Alla griffoner som avses användas i avel bör vara ögonlysta med resultat u.a. undantaget avseende icke ärftliga ögonsjukdomar.
- Minska antalet griffoner som utsätts för hornhinneskador.

Strategi

- Avelsdjur ögonlyses inom ett år före parning.
- Hund som konstaterats ha allvarlig ärftlig eller misstänkt ärftlig ögonsjukdom skall ej användas i avel. Nära släktingar till hund med allvarlig ärftlig eller misstänkt ärftlig ögonsjukdom bör undersökas för att bidra till en sund och frisk avel.
- Använda hundar utan överdrifter som ökar risken för hornhinneskador

Nota bene,

Avla för att minska risken för att allvarliga ögonsjukdomar nedärvs till avkomman. Med allvarliga ögonsjukdomar menas sådana som kan orsaka blindhet, långvarig smärta eller kräva livslång medicinering.

Trånga näsborrar

Nuläge

Andningsproblematik förekommer i griffonstammen, rasklubben följer utvecklingen.

Mål

Ingen griffon ska drabbas av andsträngd ljudlig andning pga otillräckligt utrymme i svalg, bröstorg och/eller knipta näsborrar.

Strategi

En griffon som uppvisar andningsbesvär ska ej användas i avel.

Neurologiska problem

Nuläge

Syringomyeli är en diagnos som diskuterats på senare år. SGS enkäten 2013 samt försäkringsstatistiken visar att det förekommer. Det finns idag inte tillräckligt med forskning utförd på svenska griffoner, för att veta i vilken omfattning det förekommer, samt för att kunna ta ställning till några avelsrekommendationer.

Mål

Minskad förekomst av kliniska symptom orsakade av syringomyeli.

Strategi

Vara vaksamma på avvikande rörelsemönster med frenetiskt kliande och/eller tecken på omotiverad smärta när hunden går i koppel som kan varsla om allvarlig neurologisk störning, syringomyeli. Hund som uppvisar kliniska symptom på SM ska inte gå i avel.

Symptomfritt djur som har avkomma/syskon/förälder med symptom bör endast användas med försiktighet och bara tillsammans med djur som helt saknar symptom i närmaste familjen

Mentalitet

Griffon bruxellois, griffon belge och petit brabançon är små balanserade hundar som är alerta, stolta, uppmärksamma och mycket trogna sina ägare. De får varken vara timida eller aggressiva.

Mål

- Att bevara den goda mentaliteten i rasen.

Strategi

- En Griffon bör inte användas i avel, om den visar bestående rädsla, aggressivitet, ängslan gentemot människor eller överdrivet stressbeteende som gör det svårt för hunden att koppla av.
- Uppmuntra till att fler griffoner blir BPH-beskrivna.

Exteriör

SRD

Sedan några år tillbaka har SKK infört SRD (Rasspecifika domaranvisningar) för ett antal raser, där man anser att det förekommer defekter eller hälsoproblem, vilka domare måste särskilt observera när de dömer dessa raser.

Våra tre griffonraser har kommit med i listan över riskraser och för griffon belge, griffon bruxellois och petit brabançon som är s.k.- brakycefala raser förekommer riskområden som:

1. Huvud: Ett litet huvud med alltför kort nosparti ökar risken för ögonskador och neurologiska störningar.
2. Andning: Ansträngd ljudlig andning pga otillräckligt utrymme i svalg och/eller knipta näsborrar och/eller bröstorg.
3. Rörelser: Ett avvikande rörelsemönster med frenetiskt kliande och tecken på omotiverad smärta när hunden går i koppel kan vara tecken på allvarlig neurologisk störning, syringomyeli.

Särskild uppmärksamhet ska fästas på andning, nos och sunda ögon såväl som rörelsemönster.

Mål

- Ingen griffon ska drabbas av andningsbesvär på grund av otillräckligt utrymme i svalg och bröstorg och/eller knipta näsborrar.
- Undvika alltför kort nos som disponerar för skador på ögonen.
- Vara vaksamma på avvikande rörelsemönster med frenetiskt kliande och/eller tecken på omotiverad smärta när hunden går i koppel som kan varsla om allvarlig neurologisk störning, syringomyeli.

Strategi

Informera och utbilda uppfödarna om vad de bör tänka på och prioritera i sitt avelsarbete avseende hälsa och exteriör. Hundar med exteriöra överdrifter som kan påverka hälsa och sundhet bör inte användas i avel.

SGS AVELSPOLICY

Dessa rasspecifika råd ges som komplement till SKK:s avelspolicy och de uppfödarens regler som SKK föreskriver.

- Avla för en god hälsa som möjliggör långt liv utan hälsostörningar.
- Avla för god fertilitet och förmåga att föda utan komplikationer.
- Avla för en funktionell exteriör. Motverka exteriöra ytterligheter genom att till avel välja individer som har god överensstämmelse med rasens standard.
- Avla målinriktat och långsiktigt för att säkerställa en genetisk variation med en så låg inavelsgrad som möjligt för att rasen ska kunna lämnas över så frisk som möjlig till nästa generations uppfödare. Ej göra kombinationer över 6,25% i inavelsgrad.
- Alltid noga överväga vad den enskilda hunden kan tillföra rasen. Noga överväga hur många valpar som en individ tillåts lämna efter sig. Den enskilda individen ska ej stå för mer än 5% av valparna i sin generation, för Griffon (samtliga varianter) innebär det ca 55 valpar per avelshund under livstiden.
- Avla för att bibehålla den rastypiska mentaliteten – där den välbalanserade, alerta och stolta hunden ligger till grund.
- Aktivt arbeta för att öka kunskapen om och kartlägga rasens hälsostatus för att få bättre kunskap i framtiden.
- Avla för att minimera risken att utstätta hunden för lidande.
- Uppfödare ska ta del av den information om hälsa och avel som SGS delar med sig av t.ex. i Griffonbladet och på hemsidan för att kunna hålla sig informerade om vad som händer inom rasen.

Nota bene,

Viktigt är att dagens uppfödare samarbetar och tar ansvar för griffon belge, griffon bruxellois och petit brabancon, för att kunna lämna över en frisk och sund griffonstam, till framtidens uppfödare.

Källhänvisning

Mabel Parker-Rhodes, The Cult of the Griffon Bruxellois, andra upplagan 1931

Bilder och text från Svenskt rashundsgalleri 1940

Sigyn Littorin, Hundboken, andra delen utgiven med SKK 1957

Marjorie Cousens, Griffons bruxellois 1960

L G Raynham, The History and Management of the Griffon Bruxellois 1985.

(*SKK hundavel i teori och praktik, 2013 Sofia Malm & Åsa Lindholm*)

SKK Hunddata

SKK Avelsdata

Agria Breed Profile