



SVENSKA KENNELKLUBBEN
HUNDÄGARNAS RIKSORGANISATION



BETEENDE- OCH PERSONLIGHETSBEKRIVNING HUND, BPH



200-ANALYS DALMATINER

SVENSKA KENNELKLUBBEN
2021-10-26



Innehåll

Inledning	4
Rasens reaktioner i korthet	5
Sammanställning av BPH-resultat.....	5
BPH-översikt.....	6
Sammanfattande beskrivning	7
Variation inom rasen - sammanfattande beskrivning	7
Kommentar – sammanfattande beskrivning.....	10
Kommentar – över alla moment.....	11
Spindeldiagram.....	11
Rasens beteendevariation - stapeldiagram.....	14
Socialitet/hälsning (inklusive undergivenhet).....	14
Lekintresse (inkl förarkontakt)	15
Matengagemang.....	16
Nyfikenhet/Utforskande	16
Rädsla/osäkerhet.....	17
Hot/aggressivitet.....	19
Att fundera på och diskutera.....	20
Tips!.....	22
Bilagor	23
Bilaga 1. Avelsdjur (tikar och hanar) med tre eller fler BPH-beskrivna avkommor åren 2012-2021	23
Bilaga 2. Om spindel- och stapeldiagrammens värden	24
Bilaga 3. Att tolka BPH-resultat – din guide.....	25
SKK Avelsdata.....	25
BPH på rasnivå.....	25
BPH på individnivå	27
BPH Avelshund.....	30
Att se helheten.....	32



"Dalmatiner skall vara vänlig med ett behagligt sätt, inte blyg eller tveksam, fri från nervositet och aggressivitet. Den skall vara livlig, snäll, trogen, självständig och lätt att träna. Rasen tycker om vatten och utomhusaktiviteter och den har en utpräglad stövarinstinkt"

Ur rasstandard för dalmatiner, fastställd 2012-11-21

"Vad är en dalmatiner för oss?"

- *En dalmatiner är en uthållig, prickig följeslagare som under årtusenden lärt sig att följa människan som vän, arbetspartner och som anpassningsbar deltagare i människans liv. Det är en hund som skall ha en "liten cirkel" (kort individualavstånd) runt sin flockledare och som inte skall springa sin väg på jakt eller andra upptåg.*
- *Det är en utpräglad sällskaps- och familjehund med låg jaktinstinkt och den är som mest nöjd när hela "flocken" är samlad.*
- *Dalmatinern är en nyanserad och varnande vakthund som larmar när någon närmar sig bostaden, tomten eller bilen. Den tar sitt vaktande på stort allvar utan att på något sätt vara aggressiv.*
- *Dalmatinern är lättlärd och följsam men kräver en lugn och konsekvent fostran. Den är en arbetsvillig hund trots att den inte är en brukshund.*
- *Dalmatinern är också känd för sin förmåga att umgås med hästar och att den trivs i stallmiljö. I USA finns ett bruksprov för dalmatiner "road-trial" där man mäter just dalmatinerns förmåga att följa häst och vagn eller häst och ryttare.*
- *Ovanstående egenskaper är typiska för dalmatinern och uppfödarna bör i sitt avelsarbete arbeta för att bevara dessa egenskaper, som vi ser som ett kulturarv."*

Ur RAS, Rasspecifik avelsstrategi för dalmatiner 2018.

Till Svenska Dalmatinersällskap

Kommittén för hundars mentalitet, KHM, har tagit ett beslut om att samtliga hundraser med minst 200 beskrivna individer ska få en utförlig redovisning av resultaten för Beteende- och personlighetsbeskrivning hund, BPH. Den så kallade 200-analysen avser att stötta och inspirera special- och rasklubbar i mentalitetsarbetet. Förslagsvis kan analysen redovisas på ett uppfödar-/medlemsmöte med diskussion och frågestund. Ett tips är att anlita en föreläsare ur [Mentalpoolen](#). Tänk gärna på möjligheten att träffas via videolänk.

Vi uppskattar om analysen görs tillgänglig på klubbens hemsida. SKK publicerar samtliga rasers 200-analys på [skk.se](#).

Med vänlig hälsning

SKKs Kommitté för hundars mentalitet, KHM



Inledning

Vid Beteende- och personlighetsbeskrivning hund, BPH, dokumenteras hundens reaktioner och uppträdande på två sätt. Dels genom en beteendebeskrivning i *protokollet*, dels genom en subjektiv redovisning av hur beskrivaren uppfattar hunden, den s k *sammanfattande beskrivningen*. Tanken är att på detta vis få en så komplett bild som möjligt över hundens reaktioner och dess förmodade känsloläge i de olika situationerna. Alla resultat redovisas i SKK Avelsdata på såväl individ- som rasnivå (som spindeldiagram, sammanfattande beskrivning och protokollsnoteringar).

BPH beskriver hundarnas reaktioner utan att värdera dem. I BPH används inte begrepp som "godkänd" eller "icke godkänd", inte heller rangordnas hundarna på något vis. Att avgöra vad som är önskvärda reaktioner inom en specifik hundras görs av hundägare, uppfödare och special-/rasklubb. De hundar som går hela BPH-banan (sju eller åtta moment) får noteringen "Genomförd BPH" i Avels- och Hunddata.

I 200-analysen för dalmatiner redovisas samtliga resultat från hundar inom rasen som fram till och med 20210927 deltagit på BPH. BPH syftar till att beskriva hundarnas "vardagsmentalitet" och speglar de hundar/delar av rasen som deltagit på beskrivningen. Det kan därmed finnas beteendevariation i rasen som den BPH-beskrivna delen av populationen inte uppvisat.

I 200-analysen redovisas BPH-resultaten på följande vis:

1. *Stapeldiagram baserade på den sammanfattande beskrivningen*. Stapeldiagrammen redovisar variationen hos beskrivna hundar inom rasen utifrån beskrivarnas subjektiva uppfattning av hur exempelvis *Trygg*, *Energisk*, *Nyfiken* hundar av rasen är. Omfattar såväl svenskfödda som importerade/utlandsägda hundar. Sid 8-11.
2. *Spindeldiagram*, som hämtats i SKK Avelsdata, redovisar medelvärden för rasen inom BPHs olika beteendeegenskaper. Omfattar endast svenskfödda hundar. Sid 12.
3. *Stapeldiagram* som redovisar beteendevariationen utifrån beskrivarnas beteendenoteringar i protokollet. Omfattar såväl svenskfödda som importerade/utlandsägda hundar. Sid 14-20.

Beteendevariation är en förutsättning för att det ska vara möjligt att påverka mentala egenskaper genom riktat avelsarbete. En annan förutsättning är att den beteendevariation som ses mellan olika hundar beror på arv. Genom att dokumentera rasers och hundars beteende via en standardiserad mentalbeskrivning, BPH, erhåller klubbar och uppfödare ett användbart verktyg för avelsarbetet.

Klubben kan ha nytta av att känna till rasens beteendevariation vid mentalitetsdiskussioner, till exempel i samband med revidering/uppdatering av den rasspecifika avelsstrategin, RAS. Där kan tydliggöras vilka av rasens egenskaper som befinner sig på en önskvärd nivå och, om så behövs, kan strategier och mål införas för att påverka övriga egenskaper i en önskad riktning.

Även för den enskilda uppfödaren är det bra att vara medveten om variationen inom rasen och inför ett avelsbeslut studera tilltänkta avelshundars BPH. För ett säkrare avelsbeslut bör hänsyn också tas till familjebilden. Ju fler hundar inom familjen som visar önskvärda reaktioner desto större är sannolikheten att egenskaperna nedärvs.



Rasens reaktioner i korthet

Den övergripande bilden av dalmatiner utifrån stapeldiagrammen för den subjektiva sammanfattande beskrivningen (diagrammen sid 8-11) visar på en ras med stor beteendevariation. Ett försök att sammanfatta rasens egenskaper kan se ut som följer: Ur ett socialt perspektiv upplevs beskrivna hundar inom rasen som ganska glada och huvudsakligen trygga i mötet med en främmande person. I momentet där hundarna istället får träffa en figurant i rock och slokhatt med avvaktande gång upplevs att de är något mindre trygga. Ett antal hundar kan i den situationen visa låggradigt hot.

Om vi istället väljer att fokusera på de delar av BPH som beskriver mer miljöbetingade reaktioner, så är rasen ganska nyfiken både vid den hastigt uppdykande halvfiguren och vid ett högt skramlande ljud. Rasen upplevs inte visa hot vid överraskningen. Vid passage över ett ostadigt underlag är rasen förhållandevis trygg. Det gäller även i momentet där två skott avlossas. Generellt upplevs rasen som ganska lekfull och energisk. I fråga om matintresse är den något mindre energisk.

Stapeldiagrammen, som baseras på protokollets beteendenoteringar (diagrammen sid 14-20), visar en ras med stor variation gällande socialitet/hälsning. Undergivenhet, dvs en strävan hos hunden att visa sig liten och ofarlig, är inte vanligt förekommande. Rasen leker gärna med föremål men blandar inte in sin förare i leken. Däremot deltar ett antal hundar i dragkamp med testledaren. Engagemanget för att komma åt mat är begränsat, dock tar förhållandevis många hundar kontakt med sin förare för att nå godbitarna. Dalmatinern har låg social rädsla med relativt liten variation. Rasen visar något mer miljörädslor företrädesvis på låg nivå. Under överrasknings- och underlagsmomentet blir ett antal hundar mer rädda/osäkra. Majoriteten av hundarna är helt trygga i skott momentet men även här finns variation. De beskrivna hundarna nyfikna i olika omfattning, variation är stor. Rasen är inte alls hotfull mot en främmande person, hälften av hundarna visar dock någon grad av hot när en maskerad person långsamt närmar sig.

I dokumentet finns en tabell och ett diagram (bild 2 och 3) för jämförelse mellan dalmatiner och fem andra raser. Jämförelseraserna representerar olika hundtyper och hör till de mest beskrivna raserna. Svenska Dalmatinersällskapet kan, genom att hämta uppgifter i Avelsdata, själv göra liknande jämförelser med andra hundraser. *Avsikten med BPH är inte att likrikta alla hundar/hundraser utan att sätta in rasen i ett större sammanhang. Så länge rädslor och aggressioner håller sig inom acceptabla ramar och övriga mentala egenskaper motsvarar uppfödarens och hundägarens förväntningar finns det ingen anledning att sträva efter att göra om raser.*

Se även *Att fundera på och diskutera*, sidan 20.

Sammanställning av BPH-resultat

I 200-analysen finns en genomgång av BPH-data för rasen. Notera att det endast är de svenskfödda hundarna som redovisas i SKK Avelsdatas sammanställningar. 200-analysens *spindeldiagram* är hämtat från Avelsdata och redovisar därmed också enbart svenskfödda hundar. I analysens *stapeldiagram* visas beteendevariation för såväl svenskfödda (blå staplar) som importerade/utlandsägda hundar (röda staplar). I de kommentarer som görs i



200-analysen tas endast hänsyn till svenskfödda hundar eftersom de importerade/utlandsägda hundarna är få till antalet.

Olika antal hundar i BPH-översikt, spindeldiagram respektive analysens stapeldiagram kan bero på att data hämtats vid olika datum alternativt att hundar har avbrutits under beskrivningens gång.

BPH-översikt

BPH-översikten i Avelsdata, tabell 1, visar antalet dalmatiner som fötts per redovisat år och hur många av dessa (svenskfödda) som har "genomförd BPH", om de deltagit med eller utan skottmomentet, om de har avbrutit beskrivningen osv. *Observera att översikten är fördelad per födelseår och inte på beskrivningsår.* Det medför att den förändras (i Avelsdata) så snart en ny hund har beskrivits.

Tabell 1. BPH-översikt. Källa: Avelsdata 2021-10-04

Sammanställning per år	2007	2008	2009	2010	2011	2012	2013	2014	2015	2016	2017	2018	2019	2020	2021	Totalt för 2007-2021
Antal födda	258	259	228	213	178	219	142	199	178	184	212	130	214	142	145	2 901
Antal starter BPH	2	2	2	4	2	13	8	18	23	35	35	15	54	15		228
varav genomförda BPH	2	2	2	4	1	13	8	18	20	35	34	14	52	15		220
Med skott	2	2	1	3	1	13	8	18	20	33	33	14	52	15		215
varav - hanar	0	0	0	1	0	4	3	5	5	10	9	5	22	8		72
varav - tikar	2	2	1	2	1	9	5	13	15	23	24	9	30	7		143
Utan skott	0	0	1	1	0	0	0	0	0	2	1	0	0	0		5
varav - hanar	0	0	1	1	0	0	0	0	0	0	1	0	0	0		3
varav - tikar	0	0	0	0	0	0	0	0	0	2	0	0	0	0		2
Ägaren avstår skott	0	0	1	0	0	0	0	0	0	1	1	0	0	0		3
Beskrivaren avbryter	0	0	0	0	1	0	0	0	2	0	0	0	1	0		4
Ägaren avbryter	0	0	0	0	0	0	0	0	1	0	1	1	1	0		4
Oacceptabelt beteende	0	0	0	0	0	0	0	0	0	0	0	0	0	0		0
Fördjupad genomgång	0	0	0	0	0	0	0	0	0	0	1	0	2	0		3

Av tabell 1, BPH-översikt, framgår att:

- av svenskfödda hundar som fötts 2007 till första delen av 2020 har drygt 8% (228 st av 2756 st) ($2901-145=2756$, hundar födda sent under år 2020 och under år 2021 är för unga för att gå beskrivningen) deltagit på BPH. Tack vare att också 19 importerade/utlandsägda hundar har deltagit på BPH når rasen totalt 247 beskrivna individer. BPH-resultaten speglar de hundar/delar av rasen som deltar på beskrivningen. Det kan därmed finnas beteendevianter i rasen som den BPH-beskrivna delen av populationen inte uppvisat.
- totalt 8 st svenskfödda dalmatiner som genomför *hela* BPH-beskrivningen avstår skottmomentet. 5 av dessa är anmälda till BPH utan skott ("Utan skott"), för de 3 resterande har föraren under banans gång valt att avstå skottmomentet ("Ägaren avstår skott"). Det betyder att 3,5 % av deltagande svenskfödda dalmatiner inte genomgår skottmomentet. För samtliga BPH-beskrivna hundar oavsett ras är den siffran knappt 5 %.
- 8 svenskfödda dalmatiner fullföljer inte beskrivningen, det vill säga 3,5 % (8/228) av de hundar som deltagit på BPH. Av dessa hundar har 4 st avbrutits av beskrivaren pga rädsla och 4 st av föraren (kan bero på olika orsaker). Ingen av de totalt 19 st BPH-beskrivna importerna har avbrutit beskrivningen. För samtliga BPH-beskrivna hundar (svenskfödda samt import och utlandsägda) oavsett ras är siffran för avbrutna beskrivningar ca 3,9 %. De dalmatiner som avbrutit beskrivningen har gjort det i samband med moment 1 Främmande person (2 hundar), moment 4 Överraskning (5 hundar), och moment 5, Skrammel (1 hund).



- "Fördjupad genomgång" – I protokollet finns möjlighet för beskrivaren att göra en fördjupad genomgång. Framför allt gäller det hundar som visar överdrivna rädslereaktioner eller stor aggressivitet. Inom dalmatiner har tre hundar (svenskfödda) noterats för fördjupad genomgång på grund av rädsla.

Sammanfattande beskrivning

Den sammanfattande beskrivningen är beskrivarens subjektiva uppfattning av hunden. Den har visat sig fånga väsentliga delar av en hunds känslor och personlighet.

En skala i fem steg från inte alls (0) till mycket (4) används. Ett lågt värde innebär att hunden/rasen visar egenskapen i liten utsträckning medan ett högt värde innebär att hunden/rasen i hög grad uppfyller definitionen.

Tabell 2. Rasens medelvärden avseende den sammanfattande beskrivningen. Källa: Avelsdata 2021-09-28.

Medelvärde för rasens BPH:	Tolkning av de olika egenskaperna
Moment 1: Främmande person Glad i främmande människor 1,9 Trygg 3,1	En hund som får värdet 0 (noll) visar inte alls egenskapen medan en hund som får värdet 4 visar mycket av egenskapen. Aktuell hunds resultat redovisas till vänster. 0 = inte alls, 4 = mycket Arg Har lätt att bli arg och visar det med hotfulla beteenden. Energisk Pigg, vaken och alert. Reagerar snabbt på retningar. Kan upplevas som att hunden hela tiden är på gång. Glad i främmande människor Trivs i umgänget med främmande människor. Svarar gärna på inbjudan till kontakt av främlingar och tar ofta egna initiativ till kontakt. Lekfull Svarar gärna på lekinviter och bjuder själv gärna till lek. Ljudlig Reagerar lätt med skall i olika uppkomna situationer. Kan också gnälla i väntan på aktiviteter och vara ljudlig vid hälsning. Nyfiken Är intresserad av händelser som inträffar och vill gärna undersöka dem i en positiv anda. Positiv attityd Har en allmänt glad attityd till livet. Trygg Har självförtroende. Reder ut uppkomna skrämelsituationer på ett rationellt sätt.
Moment 2: Föremålslek Energisk 2,4 Lekfull 2	
Moment 3: Matintresse Energisk 2	
Moment 4: Visuell överraskning Nyfiken 2,2 Arg 0,6 Trygg 2,6	
Moment 5: Skrammel Nyfiken 2,7 Trygg 3,3	
Moment 6: Närmande person Glad i främmande människor 1,7 Arg 0,6 Trygg 2,8	
Moment 7: Underlag Trygg 2,8	
Moment 8: Skott Trygg 3,6	
Över alla moment Energisk 2,5 Positiv attityd 2,7	
Övrigt Ljudlig 0,2 Arg 0	

I stapeldiagrammen för den sammanfattande beskrivningen (nedan) redovisar den vågräta axeln skalstegen och den lodräta antalet hundar på respektive skalsteg. De blå staplarna visar svenskfödda hundar och de röda import/utlandsägda. Antalet hundar redovisade i stapeldiagrammen varierar beroende på att hundar kan ha avbrutits under beskrivningen.

Variation inom rasen - sammanfattande beskrivning

Moment 1, Främmande person

Här beskrivs hundens kontaktbenägenhet med en främmande person och hur glad den blir vid möte. Man tittar också på hundens tendens till oro och/eller undvikande beteenden.

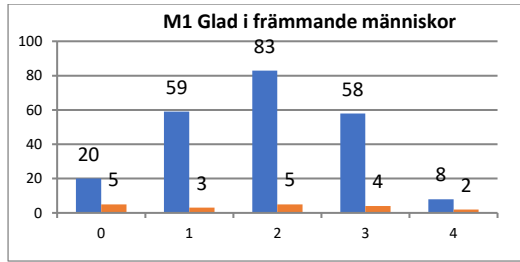


Diagram 1. Moment 1 "Glad i främmande människor"

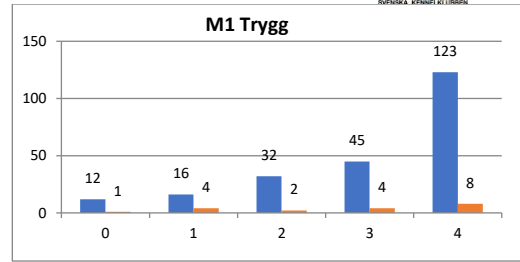


Diagram 2. Moment 1 "Trygg"

Moment 2, Föremålslek

Både hundägare och testledare leker med hunden. Momentet har två syften, dels att dokumentera lusten till föremålslek, dels hundens allmänna attityd i leken.

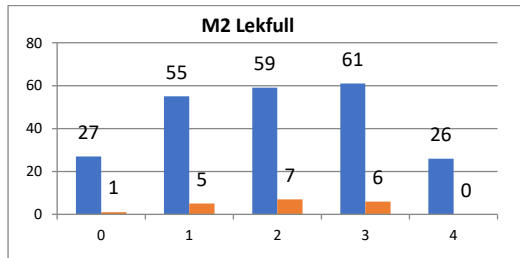


Diagram 3. Moment 2 "Lekfull"

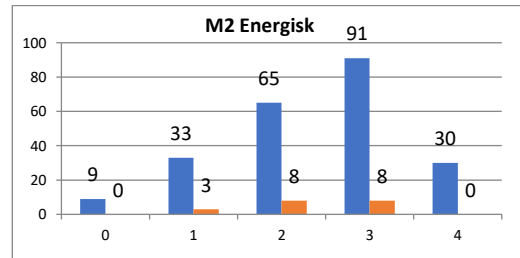


Diagram 4. Moment 2 "Energisk"

Moment 3, Matintresse

Hunden får prova att ta godbitar, såväl egna favoriter som av standardiserad modell, ur burkar vars lock antingen är öppna eller åtskruvade. Syftet är att dokumentera hur mycket hunden är villig att jobba för att nå godbitarna och hundens allmänna intresse för mat.

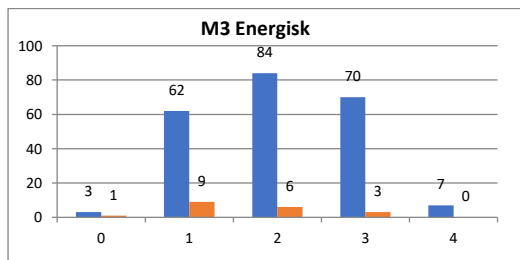


Diagram 5. Moment 3 "Energisk"

Moment 4, Överraskning

En halvfigur reser hastigt upp framför hunden när den kommer gående. Här iakttas och dokumenteras exempelvis hur arg eller rädd hunden blir men också hur lätt den har att övervinna en negativ känslomässig upplevelse.

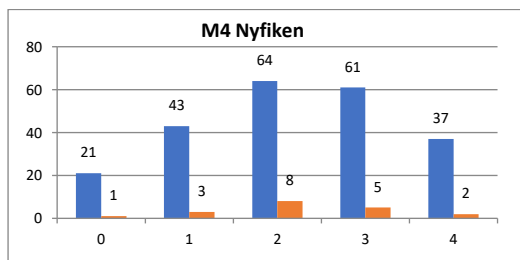


Diagram 6. Moment 4 "Nyfiken"

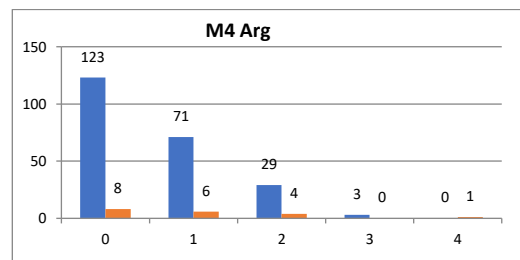


Diagram 7. Moment 4 "Arg"

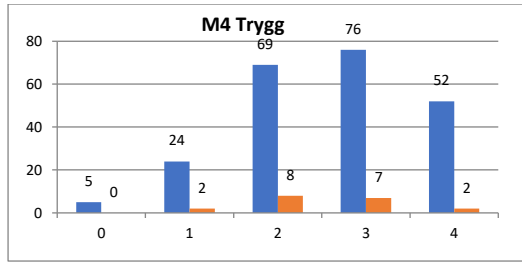


Diagram 8. Moment 4 "Trygg"

Moment 5, Skrammel

En metalltrumma med en kedja i genererar ett högt, skramlande ljud som startar när hunden närmar sig. Hunden får gå fram och nosa på trumman. Syftet är att beskriva hundens reaktion vid oväntade ljud men också hur lätt den har att övervinna en eventuell negativ känslomässig upplevelse.

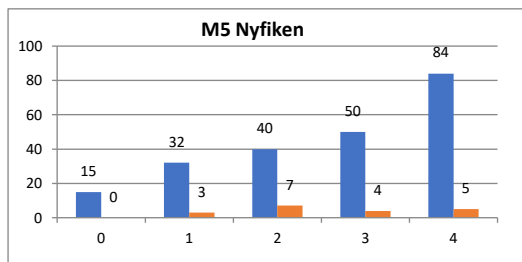


Diagram 9. Moment 5 "Nyfiken"

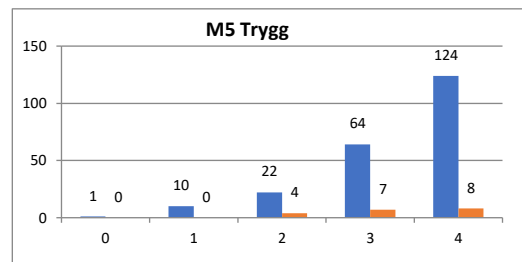


Diagram 10. Moment 5 "Trygg"

Moment 6, Närmande person

En person klädd i lång rock, bredbrättad hatt och mörka solglasögon närmar sig långsamt hunden. När personen kommit inom ett visst avstånd vänder den sig om och står stilla. Hunden släpps fram för att undersöka och ta kontakt. Här beskrivs hundens reaktion i möte med en människa som ur hundens perspektiv kan upplevas som avvikande. Här iakttas och dokumenteras exempelvis om hunden blir glad, rädd eller kanske arg men också hur lätt den har att övervinna en eventuell negativ känslomässig upplevelse.

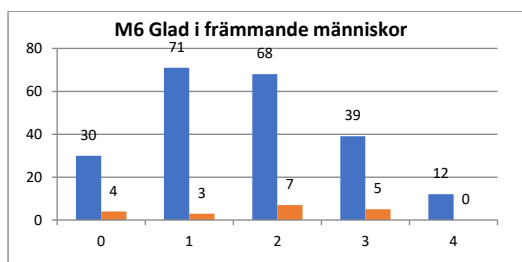


Diagram 11. Moment 6 "Glad i främmande människor"

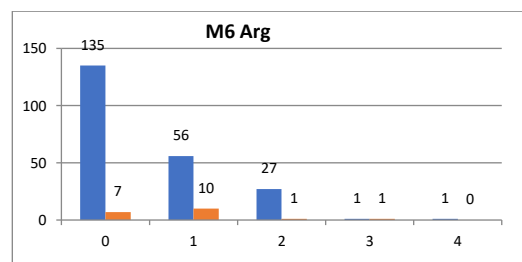


Diagram 12. Moment 6 "Arg"

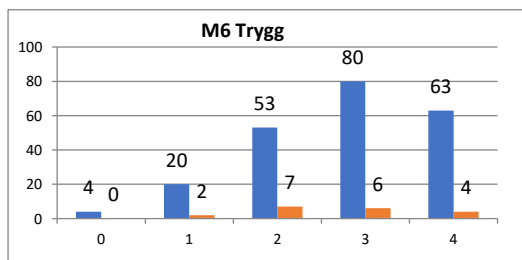


Diagram 13. Moment 6 "Trygg"



Moment 7, Underlag

Hunden och föraren går över ostadiga underlag. Syftet är att se hur bekväm hunden är med att gå på annorlunda underlag.

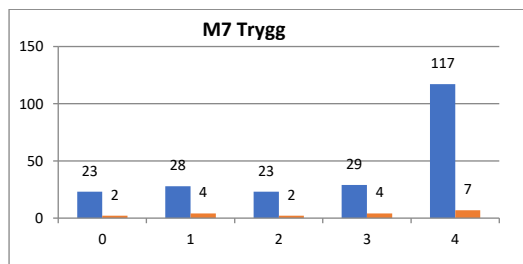


Diagram 14. Moment 7 "Trygg"

Moment 8, Skott

Två skott skjuts ca 50 m från ekipaget, ett när hund och förare är i rörelse, ett när de står stilla. Syftet är att dokumentera eventuell reaktion vid skott (rädsla eller förväntan).

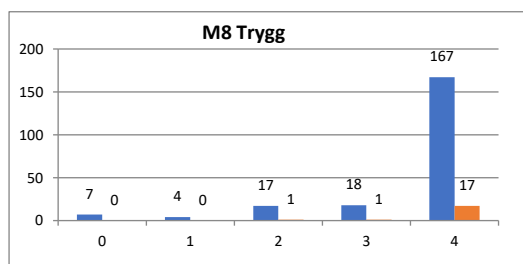


Diagram 15. Moment 8 "Trygg"

Kommentar – sammanfattande beskrivning

Generellt upplevs att de beskrivna hundarna visar stor beteendevariation.

Ett försök att sammanfatta rasens egenskaper kan se ut som följer:

Ur ett socialt perspektiv upplevs beskrivna hundar inom rasen som ganska *glada i främmande människor* (diagram 1 och 11). I mötet med en främmande person, moment 1, beskrivs hundarna som huvudsakligen *trygga* (diagram 2). I moment 6 där figuranten i rock och slokhatt, stelt och med avvaktande gång, närmar sig upplevs att hundarna är något mindre *trygga* (diagram 13). Ett antal hundar blir *arga*, företrädesvis i ringa omfattning (diagram 12).

Om vi istället väljer att fokusera på de delar av BPH som beskriver mer miljöbetingade reaktioner, så är rasen ganska *nyfiken* både vid den hastigt uppdykande halvfiguuren (diagram 6) och vid ett högt skramlande ljud (diagram 9). Hundarna är något *tryggare* vid skramlet (diagram 10) än vid halvfiguuren (diagram 8). Rasen upplevs inte som *arg* på halvfiguuren (diagram 7). Vid underlaget är rasen förhållandevis *trygg* (diagram 14). Det gäller även under skottmomentet (diagram 15).

Under föremålsleken är rasen ganska *lekfull* (diagram 3) och *energisk* (diagram 4). I fråga om matintresse är den något mindre *energisk* (diagram 5).



Över alla moment

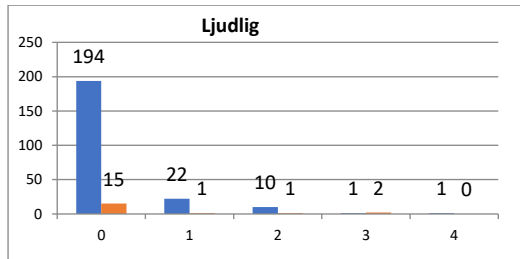


Diagram 16. "Ljudlig"

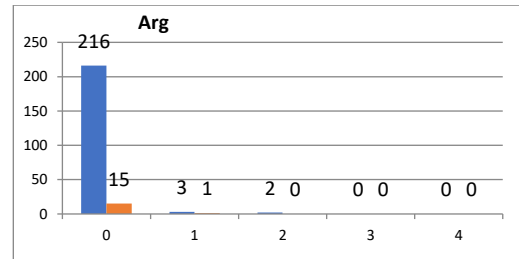


Diagram 17. "Arg"

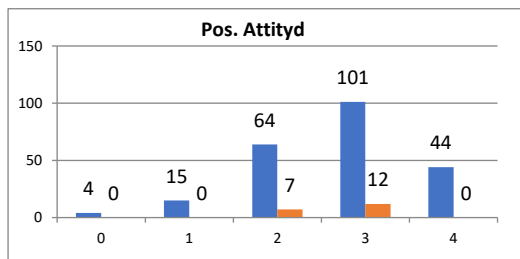


Diagram 18. "Positiv attityd"

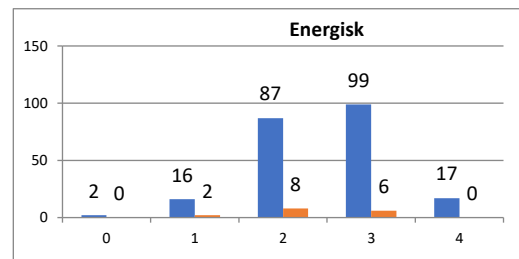


Diagram 19. "Energisk"

Kommentar – över alla moment

Den momentövergripande sammanfattningen omfattar hundarnas beteenden under hela beskrivningen. *Ljudlig* (diagram 16) och *Arg* (diagram 17) fångar upp hundar som visar dessa beteenden i de sammanhang där de inte förväntas, till exempel ljudgivning mellan momenten eller hundar som blir arga under skramlet. *Positiv attityd* (diagram 18) och *Energisk* (diagram 19) avser hundarnas generella beteende genom hela BPH-banan. *Energisk* och *Arg* har tillkommit i ett senare skede än övriga mätvärden i BPH varför färre hundar har resultat för dessa.

Dalmatiner upplevs överlag inte som *ljudliga*. Endast några av hundarna har reagerat med skall eller gnäll under beskrivningens delar där det inte förväntas (diagram 16). Många av hundarna har enligt uppfattningen hos beskrivarna en *positiv attityd*, cirka en femtedel når det högsta värdet (diagram 18).

Hundarna beskrivs också som ganska *energiska*, det vill säga vakna och alerta (diagram 19). Rasen tolkas inte som *arg*, i stort sett inga hundar reagerar med hot eller aggression under beskrivningens delar där det inte kan förväntas (diagram 17).

Spindeldiagram

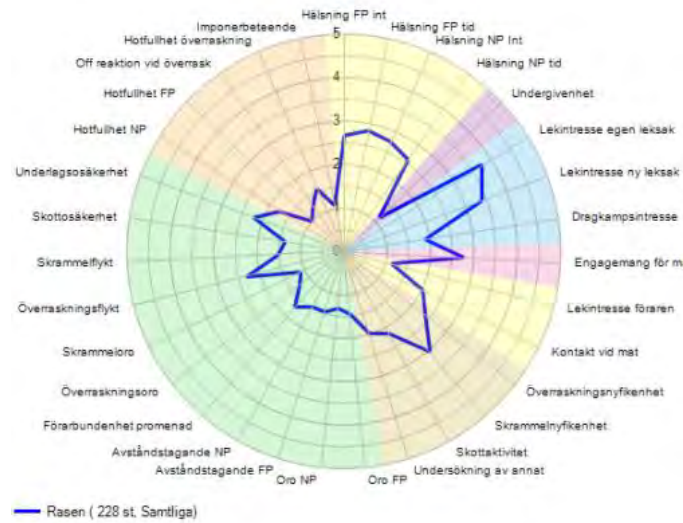
I spindeldiagrammet för rasen (endast svenskfödda hundar), precis som i protokollet, hänförs de beteenden hundarna uppvisar till olika beteendegrupper. Dessa är identifierade med en färgkodning för att ge en överskådlig redovisning av hundarnas beteenden under beskrivningen. I spindeldiagrammet för rasen har hundarnas reaktioner från BPH bearbetats med hjälp av en beräkningsmodell varefter ett medelvärde per spindelarm har tagits fram. Beräkningsmodellen redovisas i SKK Avelsdata. Om hundarna inte visar beteendet i fråga ges värdet 1 i spindeldiagrammen. Skalan sträcker sig därmed från värde 1 till värde 5.



Spindeldiagram

Rasmedelvärde

Beteendegrupper



RM = Rasmedelvärde

Moment	RM
Hälsning FP int	2,7
Hälsning FP tid	2,8
Hälsning NP Int	2,7
Hälsning NP tid	2,6
Ungervighet	1,1
Lekintresse egen leksak	3,8
Lekintresse ny leksak	3,4
Dragkampsintresse	1,9
Engagemang för mat	2,8
Lekintresse föraren	1,1
Kontakt vid mat	2,0
Övrraskningsnyfikenhet	2,4
Skrammelnyfikenhet	3,1
Skottaktivitet	2,2
Undersökning av annat	2,0
Oro FP	1,5
Oro NP	1,3
Avståndstagande FP	1,5
Avståndstagande NP	1,5
Förarbundenhet promenad	1,7
Övrraskningsoro	1,3
Skrammeloro	1,1
Övrraskningsflykt	2,3
Skrammelflykt	1,5
Skottosäkerhet	1,4
Underlagsosäkerhet	2,2
Hotfullhet NP	1,7
Hotfullhet FP	1,0
Off reaktion vid överrask	1,2
Hotfullhet överraskning	1,6
Imponerbeteende	1,1

Förklaring av färgkodning

Hälsning
Ungervighet
Lekintresse
Matengagemang
Förarkontakt
Nyfikenhet
Rädsla/osäkerhet
Hot/aggressivitet

Bild 1. Rasens medelvärde för BPH-resultat baserat på 228 svenskfödda hundar. Spindeldiagrammet och tabellen är indelade i färger utifrån BPHs beteendegrupper. Förkortningar: FP= främmande person (Moment 1), NP= närmande person (Moment 6). Källa: Avelsdata, 2021-10-05.

Läs mer om att tolka spindeldiagram i Bilaga 3, Att tolka BPH-resultat – din guide.

Notera att spindeldiagrammets medelvärden (bild 1) inte redovisar rasens beteendevariation. 200-analysens stapeldiagram (sid 14 – sid 20) ger därför en utförligare bild av beteendevariationen som förekommer i rasen. Läs mer om medelvärden i bilaga 2, sidan 24.



Spindeldiagram	Medelvärde					
	Dalmatiner	Labrador retriever	Rhodesian ridgeback	Staffordshire bullterrier	Perro de agua espanol	Dansk-svensk gårdshund
Hälsning FP int	2,7	3,4	2,3	3,2	1,8	2,5
Hälsning FP tid	2,8	3,5	2,4	3,2	1,9	2,6
Hälsning NP Int	2,7	3,7	2,6	3,7	2	2,8
Hälsning NP tid	2,6	3,3	2,3	3,3	1,8	2,4
Udergivenhet	1,1	1,4	1,1	1,5	1	1,3
Lekintresse egen leksak	3,8	4,4	3,6	4,1	4,2	3,6
Lekintresse ny leksak	3,4	4,3	3,1	3,4	3,2	3
Dragkampsintresse	1,9	3,2	2,1	2,8	2	1,8
Engagemang för mat	2,8	3,1	2,9	2,9	2,9	2,9
Lekintresse föraren	1,1	1,7	1	1,2	1,3	1,2
Kontakt vid mat	2	2,4	1,9	2	2	1,7
Överraskningsnyfikenhet	2,4	3,1	2,1	2,6	2	2,3
Skrammelnyfikenhet	3,1	3,4	2,7	2,8	2,7	2,7
Skottaktivitet	2,2	2,3	2	2	1,9	2
Undersökning av annat	2	1,6	1,7	1,8	1,6	2
Oro FP	1,5	1,2	1,7	1,3	1,7	1,7
Oro NP	1,3	1,2	1,5	1,3	1,3	1,2
Avståndstagande FP	1,5	1,1	1,7	1,2	1,9	1,8
Avståndstagande NP	1,5	1,2	1,4	1,3	1,9	1,3
Förärbundenhet promenad	1,7	1,3	1,7	1,5	2,1	1,8
Överraskningsoro	1,3	1,1	1,6	1,2	1,3	1,2
Skrammeloro	1,1	1,1	1,2	1,2	1,2	1,1
Överraskningsflykt	2,3	1,7	2,8	2,3	2,7	2,3
Skrammelnyfikenhet	1,5	1,2	1,7	1,6	1,6	1,6
Skottosakerhet	1,4	1	1,4	1,4	1,3	1,4
Underlagsosakerhet	2,2	1,4	1,7	1,3	1,6	1,8
Hotfullhet NP	1,7	1,8	2,2	2	2,5	1,8
Hotfullhet FP	1	1	1	1	1	1
Off reaktion vid överrask	1,2	1,1	1	1	1	1
Hotfullhet överraskning	1,6	1,4	1,5	1,3	1,6	1,4
Imponerbeteende	1,1	1	1,1	1,2	1,1	1,1

Bild 2. Medelvärden för dalmatiner och ytterligare fem raser, labrador retriever, rhodesian ridgeback, staffordshire bullterrier, perro de agua espanol och dansk-svensk gårdshund. Jämförelseraserna tillhör de mest BPH-beskrivna raserna och representerar olika hundtyper. Syftet är inte att sträva efter att alla hundar ska vara likadana utan att sätta in respektive ras i ett större sammanhang. Medelvärde 1 i tabellen innebär att hundarna inte visar beteendet i fråga, medelvärde 5 att de gör det i hög utsträckning eller under lång tid. Källa: Avelsdata, 2021-10-05.

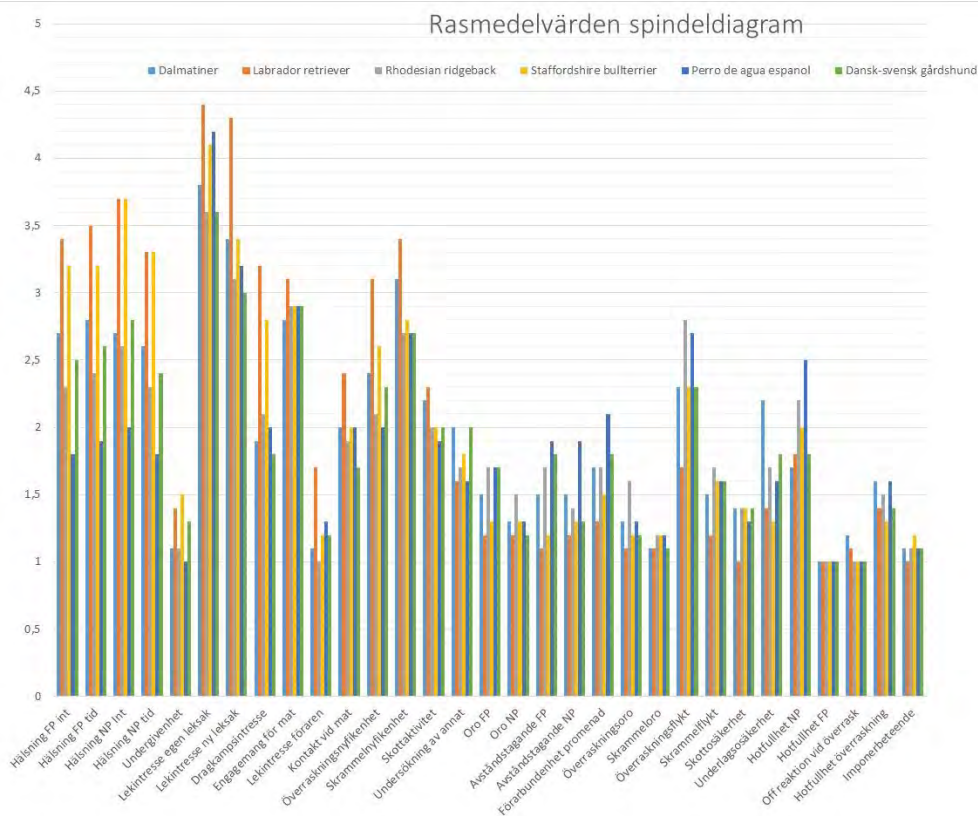


Bild 3. Diagram över de rasmedelvärden för spindeldiagram som redovisas i Bild 2.



Rasens beteendevariation - stapeldiagram

I stapeldiagrammen nedan redovisar den vågräta axeln spindeldiagrammets värden och den lodräta antalet hundar. Notera att skalstegens intervall i de olika diagrammen kan variera. De blå staplarna visar svenskfödda hundar och de röda importer/utländska hundar. I kommentarerna är de importerade/utlandsägda hundarna inte inkluderade då de endast utgörs av ett fåtal individer.

Socialitet/hälsning (inklusive undergivenhet)

Socialitet i BPH ger en uppfattning om hur hunden hanterar mötet med en främmande person (moment 1) och en person som uppträtt på ett sätt som hunden kan uppfatta som avvikande (moment 6). Här beskrivs hundens kontaktbenägenhet, hur ivrigt och länge den hälsar, om den kanske är undergiven. Hur intresserad en hund är av människor den inte känner och dess agerande vid ett möte är delvis beroende på rastillhörighet men också på individens egen personlighet. Raser som är mer självständiga visar kanske inte samma engagemang i kontakten med människor som de raser där ett bra samarbete varit en förutsättning för att hunden ska fungera väl inom sitt område. En hunds egna erfarenheter, positiva såväl som negativa, spelar in.

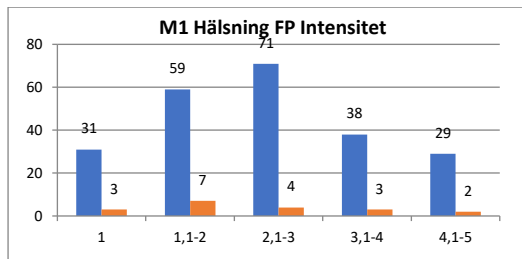


Diagram 20. Moment 1 "Hälsning främmande person, Intensitet"

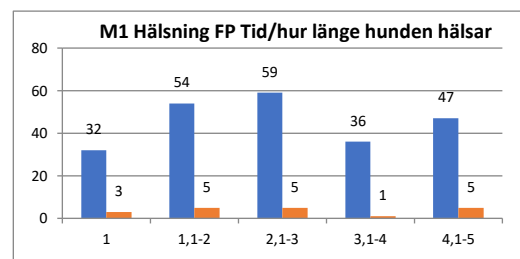


Diagram 21. Moment 1. Hälsning främmande person, Tid

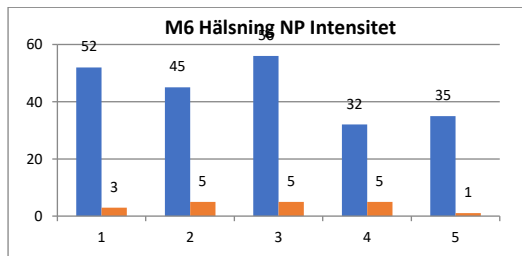


Diagram 22. Moment 6 "Hälsning närmande person, Intensitet"

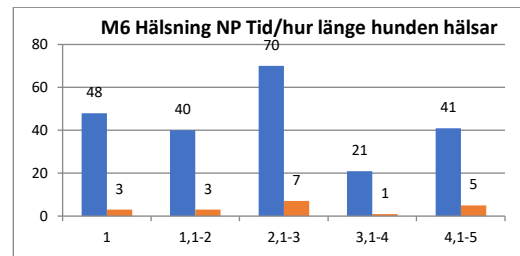


Diagram 23. Moment 6 "Hälsning närmande person, Tid"

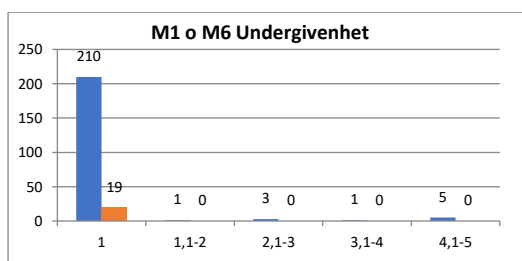


Diagram 24. Moment 1 och 6 "Undergivenhet"

Stapeldiagrammen för socialitet/hälsning visar stor variation i hundarnas intensitet när de hälsar på en främmande (diagram 20) eller en närmande person, klädd i rock och slokhatt, (diagram 22). De hundar som inte hälsar alls får stapelvärde 1 i diagrammen.



Även stapeldiagrammen över hur länge hundarna hälsar uppvisar en stor spridning (diagram 21 och 23). De hundar som ligger på högsta värdet hälsar under hela, eller nästan hela, den tid som mäts i momentet.

Begreppet undergivenhet noteras i de moment där socialitet beskrivs. Ett visst mått av undergivenhet kan ibland kopplas till en strävan hos hunden att vara till lags och till följsamhet. Hundar med mer självständig karaktär har sällan ett sådant behov. För hundar som ligger på diagrammets högre värden kan undergivenheten vara ett tecken på osäkerhet. Undergivenheten kan i dessa fall vara en strategi som hunden väljer för att hantera en situation som t ex hälsning. Inom dalmatiner uppvisar ett mindre antal hundar någon grad av undergivenhet (diagram 24).

Lekintresse (inkl förarkontakt)

Lekintresse tar fasta på hundens intresse för att leka, dels med ett eget favoritföremål, dels med ett föremål som är standardiserat för BPH. Lekintresset och sättet att leka varierar stort mellan olika hundraser. Förarkontakt beskriver hundens benägenhet att hålla kontakt med sin förare och vilja att engagera denne i leken.

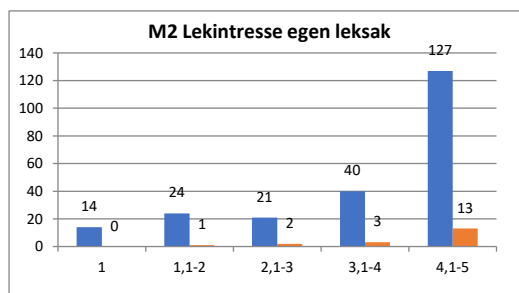


Diagram 25. Moment 2 "Lekintresse egen leksak"

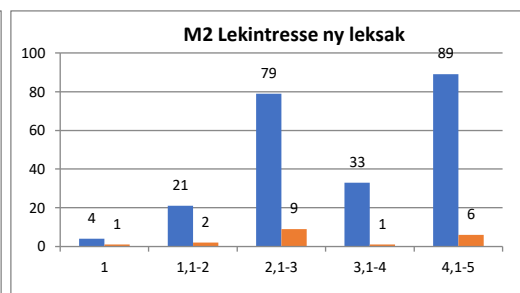


Diagram 26. Moment 2 "Lekintresse ny leksak"

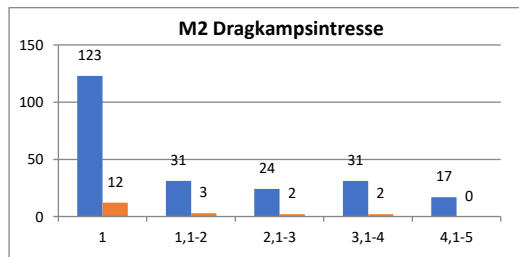


Diagram 27. Moment 2 "Dragkampsintresse"

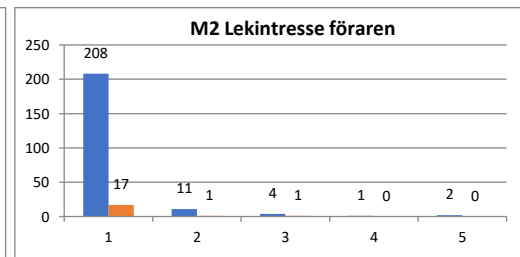


Diagram 28. Moment 2 "Lekintresse föraren"

Hundar av rasen har ett relativt utbredd intresse för att leka med den egna favoritleksaken (diagram 25). Lekintresset minskar något med den standardiserade BPH-leksaken (= ny leksak, spengummi) (diagram 26). Intressant att notera är stapeln för lekintresse ny leksak, värde 2,1-3, som är påtagligt hög. Den stapeln omfattar till största delen hundar som springer ut och undersöker den kastade leksaken utan att gripa/leka med den (diagram 26). Många dalmatiner har endast ett begränsat intresse för dragkamp (diagram 27). De flesta av hundarna är inte heller intresserade av att blanda in sin förare i leken (diagram 28). Hundens benägenhet att leka med sin förare kan eventuellt säga något om hundens allmänna vilja att träna och vana att samarbeta med ägaren.



Matengagemang

Hundar som har ett intresse för mat eller godbitar är ofta lätta att motivera i en träningsituation. En hund som uppskattar godbitar är i regel beredd att anstränga sig och försöka flera gånger för att nå den eftertraktade belöningen.

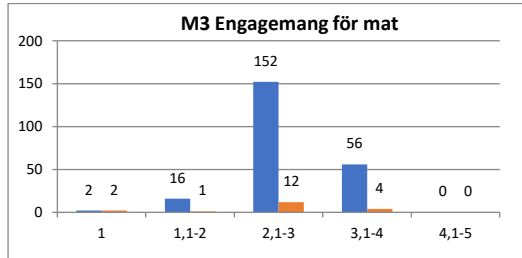


Diagram 29. Moment 3 "Engagemang för mat"

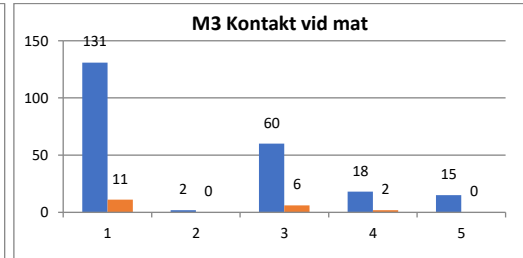


Diagram 30. Moment 3 "Kontakt vid mat"

I stapeldiagrammet ovan till vänster kan vi se att i princip alla hundar visar någon grad av matintresse men att de inte når de högsta värdet för vilket det krävs att hunden försöker nå godbitarna under hela beskrivningstiden och gör flera fysiska försök att öppna burkarna (diagram 29). I diagrammet till höger framgår visserligen att majoriteten av hundarna inte tar kontakt med sina förare för att få hjälp att komma åt godiset, men också att relativt många dalmatiner i någon utsträckning försöker involvera sina förare i godisjakten. (diagram 30).

Nyfikenhet/Utforskande

Nyfikenhet innebär att hunden har drivkraft att utforska sin omgivning och föremål i både kända och okända miljöer. Har den blivit skrämmd kan nyfikenheten komma väl till pass eftersom den hjälper hunden att närma sig och undersöka det som utlöst känslan och i förlängningen att komma över den.

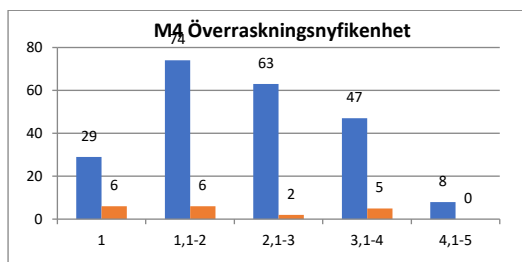


Diagram 31. Moment 4 "Överraskningsnyfikenhet"

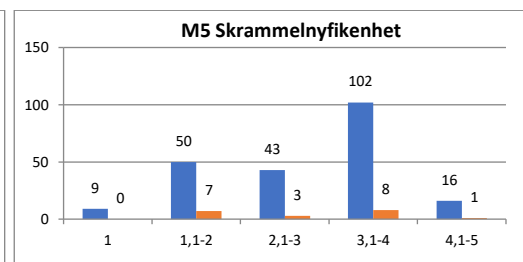


Diagram 32. Moment 5 "Skrammelnyfikenhet"

Stapeldiagram 31 och 32 visar hundarnas nyfikenhet i momenten överraskning och skrammel. Fler hundar når de högsta värdena för nyfikenhet i moment 5, skrammel (diagram 32) än i moment 4, överraskning (diagram 31). Stapeln för värde 1.1-2 beskriver hundar som behöver lite stöd av sin förare för att ta sig fram till halvfiguren/skramlet. Hundar på stapelvärde 3,1-4 har ofta varit snabba fram till retningen men dröjt lite längre med kontakten (dvs att nosa på halvfiguren/skramlet) jämfört med de som får värde 5. Diagrammens övre värden visar hundar med stor eller mycket stor nyfikenhet.

En låg grad av nyfikenhet i de sammanhang BPH beskriver kan ha olika förklaringar. Dels kan hunden vara rädd, vilket hindrar den från att gå fram utan hjälp från föraren, dels kan den bottna i ett mer balanserat intresse som gör att hunden helt enkelt inte bryr sig. Det kan



därför vara intressant att jämföra stapeldiagrammen för hur mycket osäkerhet/rädsla rasen visar i samma moment (diagram 40-43 sidan 18).

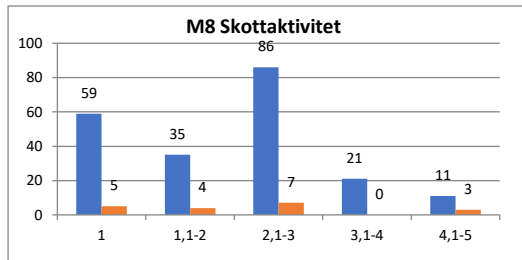


Diagram 33. Moment 8 "Skottaktivitet"

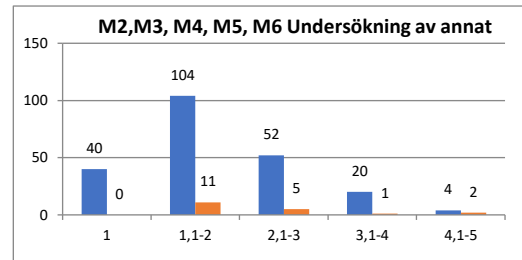


Diagram 34. Moment 2, 3, 4, 5, 6 "Undersökning av annat"

I beteendegruppen nyfikenhet ingår även skottaktivitet (diagram 33). Staplarna visar att majoriteten av hundarna reagerar med viss aktivitet när skott avlossas, troligen på grund av en så kallad startreaktion när hundens uppmärksamhet väcks vid det första skottet. Skottaktivitet omfattar också hundar med en positiv förväntan kopplad till skotten.

Undersökning av annat visar de hundar som väljer att ägna sig åt någon annan aktivitet (t ex springer iväg och kollar omgivningen) vid sidan om testretningen och beskrivningssituationen. Stapeln för 1,1-2 visar hundar som ägnat sig åt annat än momentet enstaka gånger (diagram 34).

Rädsla/osäkerhet

Rädslor i olika form och grad förekommer hos hundar. Det kan vara miljörädslor som gör hunden obekväm, ängslig, kanske till och med flyktbenägen i nya miljöer eller rädd för att gå på vissa typer av underlag. Sociala rädslor riktar sig framför allt mot människor och en generell rädsla för människor är ofta ärftligt betingad, precis som många andra beteenden.

BPH beskriver både miljörädslor och social rädsla. En hund som blir rädd/osäker beskrivs i BPH utifrån begreppen "passiv oro" och "avståndreglering/flykt".

Sociala rädslor

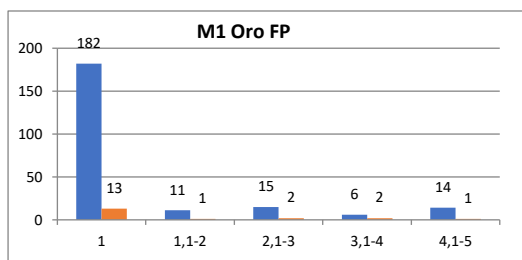


Diagram 35. Moment 1 "Oro främmande person"

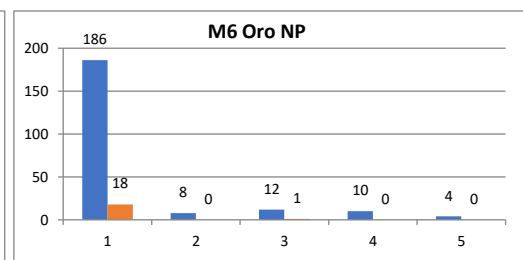


Diagram 36. Moment 6 "Oro närmande person"

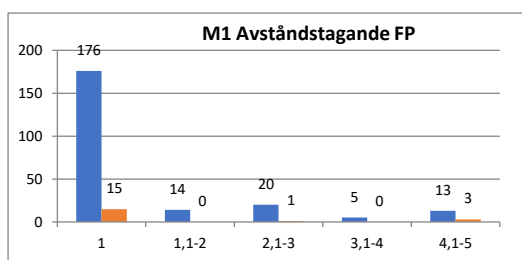


Diagram 37. Moment 1 "Avståndstagande främmande person"

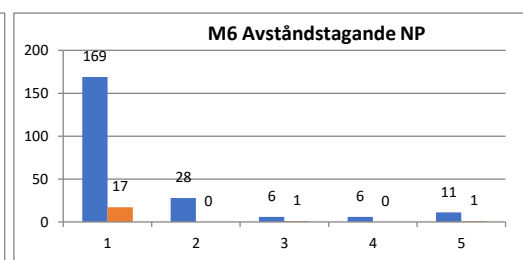


Diagram 38. Moment 6 "Avståndstagande närmande person"



Ovanstående stapeldiagram visar att variationen är relativt liten inom dalmatiner avseende social osäkerhet/rädsla. Majoriteten visar inga som helst rädsor. Ett antal hundar visar någon grad av *oro/avståndstagande* i moment 1, det vill säga när en främmande person tar kontakt och hanterar hunden och i moment 6 där en person med avvikande klädsel och annorlunda rörelsemönster långsamt närmar sig (diagram 35, 36, 37, 38).

Hundar på skalornas högsta värden kan ha visat mindre rädslebetenden upprepade gånger eller blivit mer skrämde i någon del av momenten.

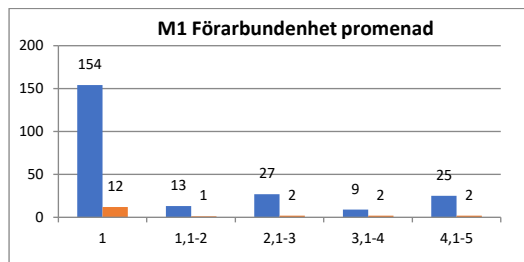


Diagram 39. Moment 1 "Förarbundenhet promenad"

Förarbundenhet visar hundens reaktion i en situation där testledaren tar den med för en kort promenad. Kanske vägrar hunden att ens lämna sin ägare, kanske följer den motvilligt med testledaren och visar tydliga tecken på att känna sig rädd/otrygg. Den hund som inte vågar följa med testledaren alls hamnar på skalans högsta värde. Det gör också den hund som visar upprepad rädsla att följa med (diagram 39).

Miljörädsor

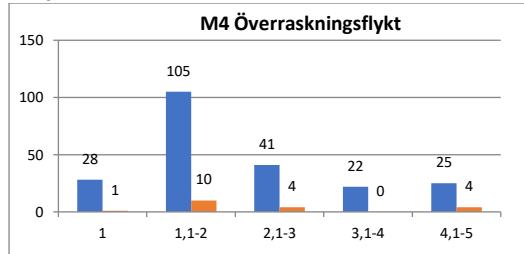


Diagram 40. Moment 4 "Överraskningsflykt"

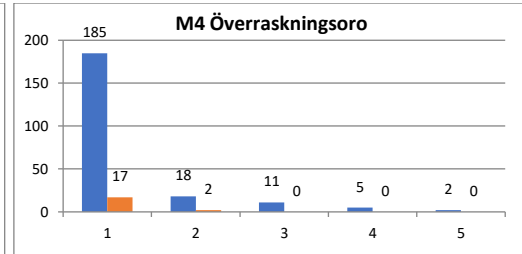


Diagram 41. Moment 4 "Överraskningsoro"

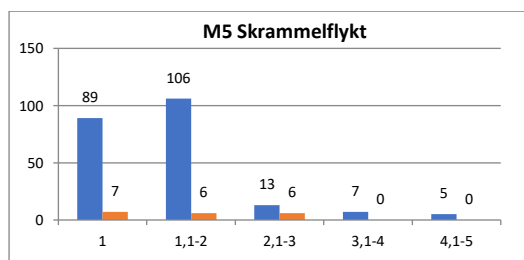


Diagram 42. Moment 5 "Skrammelflykt"

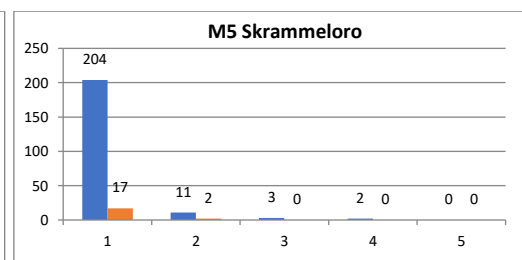


Diagram 43. Moment 5 "Skrammeloro"

Hur orolig en hund blir vid en överraskande händelse och hur långt den avståndsreglerar/flyr beskrivs i moment 4 där en målad halvfigur hastigt dyker upp. Det finns stor variation mellan deltagande hundar. De flesta hundar avståndsreglerar, alternativt behöver tid på sig för kontroll (tiden det tar för hunden att återgå till ett neutralt känsloläge) i någon utsträckning (diagram 40). Stapeldiagrammet för *överraskningsoro* skulle också kunna rubriceras *passiv oro*. Vi ser att den här formen av rädsleuttryck, där hunden blir passivt stillastående, är ovanlig hos rasen (diagram 41). Det gäller även i moment 5, skrammel (diagram 43). I detta moment avståndsreglerar hundarna i betydligt mindre utsträckning (diagram 42). Det



vanligaste mönstret är att hundar oavsett ras visar större rädslebeteenden vid överraskningen, moment 4, än vid skramlet, moment 5.

I beräkningsformlerna för spindelarmarna, se spindeldiagram sidan 12, för *överraskningsflykt* och *skrammelflykt* ingår *tid till kontroll*. Ett högt värde i de här spindelarmarna kan alltså bero på att hunden avståndsreglerar eller tar lång tid på sig att återgå till ett neutralt känsloläge (det vill säga har kontroll), eller av båda tillsammans.

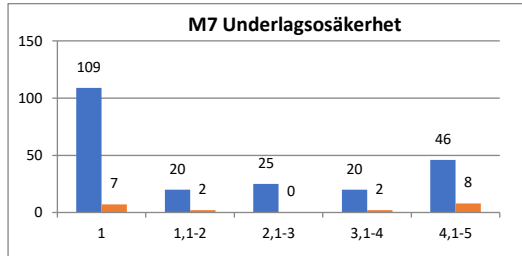


Diagram 44. Moment 7 "Underlagsosäkerhet"

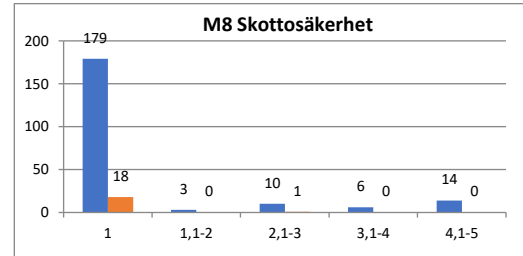


Diagram 45. Moment 8 "Skottosäkerhet"

Hälften av hundarna visar varken obehag eller osäkerhet för att gå på ett annorlunda underlag. Vi ser dock en stor variation och andra hälften av hundarna har visat obehag (tveksamhet, tempoväxling) i olika omfattning i flera av passagerna eller helt enkelt vägrat att beträda underlaget (diagram 44).

De flesta dalmatiner som genomgår BPHs moment "skott" reagerar inte med osäkerhet/obehag (diagram 45). Dock hamnar 14 hundar på skalans högsta värde vilket innebär att de antingen visat stort obehag/osäkerhet eller har bedömts så pass berörda av första skottet att beskrivaren valt att inte avlossa skott två. Skottmomentet är frivilligt och hundägaren/föraren bestämmer själv om hunden ska genomföra det.

Hot/aggressivitet

Många hundar visar någon gång hotbeteenden eller aggressiva beteenden. De utgör ett naturligt inslag i hundens beteendepertoar men ska inte ta sig sådana uttryck att hunden upplevs som skrämmande och problematisk, varken av ägare eller omvärld.

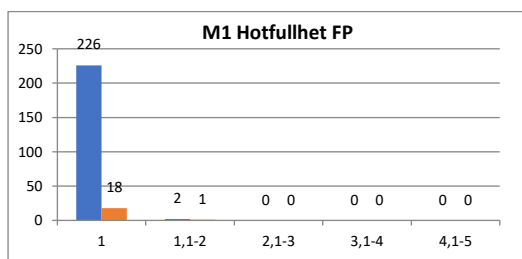


Diagram 46. Moment 1 "Hotfullhet främmande person"

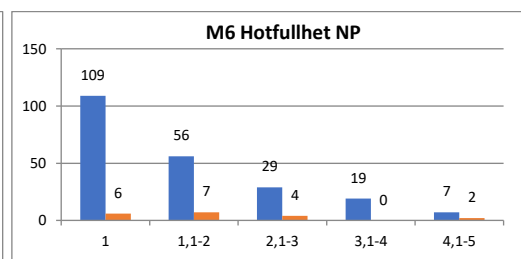


Diagram 47. Moment 6 "Hotfullhet närmande person"

I princip ingen dalmatiner som genomfört beskrivningen hotar eller uppträder aggressivt i moment 1, främmande person (diagram 46).

Den sk närmande personen (förklädd och med avvikande rörelsemönster, moment 6) ger en betydligt större variation i hundarnas hotbeteende (diagram 47). Den högsta stapeln utgörs av hundar som inte uppvisat någon hotfullhet, men det finns också dalmatiner utmed hela skalan. De hundar som hamnar på skalans högsta värde kan göra det av två anledningar:



Antingen visar de en mycket kraftig reaktion – de blir riktigt arga – eller också visar de mindre hotbeteenden vid upprepade tillfällen.

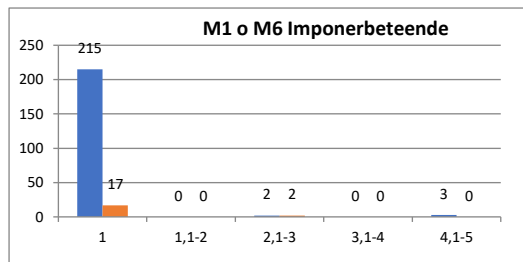


Diagram 48. Moment 1 och 6 "Imponerbeteende"

I BPH beskrivs även så kallat *imponerbeteende*. I detta känsloläge tycks det som om hunden försöker imponera och sända ett, jämfört med vid *hotfullhet*, "tystare" budskap till den andra parten om den egna förmågan att trappa upp konflikten. Dett sker ofta med stel kropp, höjd stilla svans och stirrande mot den andra parten. Detta är ett beteende som ett fåtal hundar av rasen visar på BPH (diagram 48).

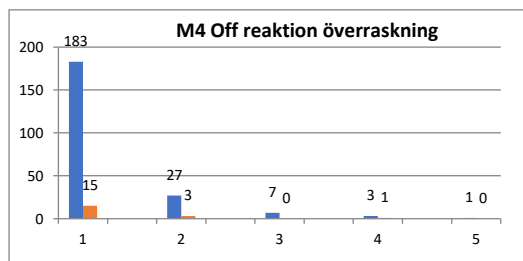


Diagram 49. Moment 4 "Offensiv reaktion"

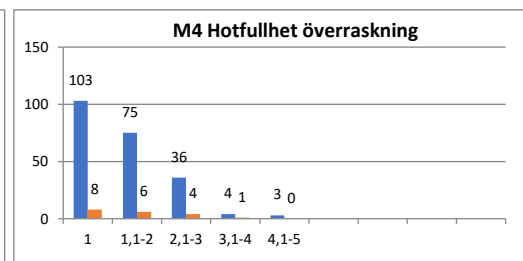


Diagram 50. Moment 4 "Hotfullhet överraskning"

Offensiv reaktion beskriver hur benägen en hund är att avancera framåt med en hotfull attityd de första sekunderna efter att den blivit överraskad/överrumplad av halvfiguren i moment 4. Här visar stapeldiagrammet att de allra flesta hundar inte väljer den strategin (diagram 49). Stapeldiagrammet *hotfullhet överraskning* beskriver hur hotfull hundens attityd är under hela momentet (diagram 50). Variationen är här större. Huvuddelen av hundarna visar dock ingen eller måttlig hotfullhet.

Att fundera på och diskutera

Som nämns inledningsvis i 200-analysen avser den att stötta och inspirera special- och rasklubbar samt uppfödare och hanhundsägare i mentalitetsarbetet. I praktiken är det uppfödaren som tar avelsbeslutet och som därmed också är den som kan försöka påverka egenskaper – bevara eller förändra dem – i någon riktning. Att redovisa analysen på ett uppfödare-/medlemsmöte tillsammans med en diskussion och frågestund kan därför vara värdefullt.

Utgångspunkten i ett diskussionsmöte kan till exempel vara att tillsammans skapa, eller kanske förstärka, samsynen kring de mentala egenskaper och beteenden som är karaktäristiska för rasen. Vad är man inom klubb och uppfödarkår nöjda med? Vill man ha mer av något beteende? Och finns det beteenden man vill ha mindre av? Hur kan eventuella mål nås?

Diskussioner och eventuella slutsatser/överenskommelser kommer med stor sannolikhet att variera bland olika rasers klubbar och uppfödare. Och det är bra – raser *är och ska* vara



olika! Så länge rädsor och aggressioner håller sig inom acceptabla ramar och övriga mentala egenskaper motsvarar uppfödarens och hundägares förväntningar finns, som sagt, ingen anledning att sträva efter att göra om raserna.

En viktig aspekt när resultat från mentalbeskrivningar studeras och diskuteras, är om de mentalbeskrivna hundarna är representativa för rasen. I funktionen "Listor" under "Raser" i Avelsdata finns alla BPH-beskrivna hundar uppräknade utifrån beskrivningsdatum och där går det att alltså att se vilka hundar som har deltagit. I "Listor" går det också att sortera hundarna, till exempel efter namn, genom att klicka på den gulmarkerade rubriken nedan. Därigenom går det att få en bild av vilka uppfödarens hundar som deltar och i vilken utsträckning.

Kennel	Hundnamn	Kön	Datum	Senaständ BPH
SE47725/2018	All About Spots Pumbaa	H	2019-11-09	JA
SE28427/2012	Alma	T	2014-03-30	JA
SE44127/2015	Alot Spots Ladykiller Xix	H	2016-09-11	JA
SE44131/2015	Alot Spots Lafayette	T	2016-09-11	JA
SE44129/2015	Alot Spots Lovely Godiva	T	2016-09-11	JA
SE57657/2017	Alot Spots Magic Tonight	T	2019-06-09	JA
SE57647/2017	Alot Spots Marango	H	2019-06-09	-
SE57653/2017	Alot Spots Matiné	T	2019-06-09	JA
SE57656/2017	Alot Spots Mistral	T	2019-06-09	JA
SE57649/2017	Alot Spots Moni Maker	T	2019-06-09	JA
SE57651/2017	Alot Spots Mosaic Face	T	2019-10-19	JA
SE51832/2014	Aprilapril Anagorn	H	2019-06-02	JA
SE23794/2016	Aprilapril Balder	H	2017-10-08	JA
SE23711/2016	Aprilapril Beauvilf	H	2017-07-01	JA
SE22868/2016	Aprilapril Bianca	T	2018-09-22	JA
SE22366/2016	Aprilapril Birka	T	2017-07-22	JA
SE22272/2016	Aprilapril Boromir	H	2017-07-22	JA
SE54365/2017	Aprilapril Cleopatra	T	2018-09-22	JA
SE54364/2017	Aprilapril Cocos	T	2018-09-22	JA
SE22779/2018	Arsidan Jotun Sandölvass	H	2019-06-09	JA
SE22959/2012	Asadulus Liffalide	T	2019-10-05	JA
SE4661/2008	Bazus Evening In Paris	T	2012-10-26	JA

Bild 4. I Avelsdatas funktion "Listor" redovisas samtliga hundar (sv+imp) som BPH-beskrivits. Genom att klicka på någon av listans rubriker sorteras den om. På bilden är den gulmarkerade rubriken "Hundnamn" vald för att enklare åskådliggöra antalet hundar med samma kennelnamn. Källa: Avelsdata, 2021-10-05.

I bilaga 1 finns en förteckning över samtliga avelsdjur, tikar såväl som hanar, som har tre eller fler avkommor BPH-beskrivna. I Avelsdata finns det möjlighet att se spindeldiagram för såväl enskilda kullar som hela avkommegrupper efter hundar som använts i avel. Det kan vara av intresse för klubben att ta reda på hur stor andel av avelsdjuren totalt som är BPH-beskrivna och om resultatet har funnits *före* ett avelsbeslut.

För att se hur en individ har reagerat i de olika momenten hänvisas till Avelsdatas redovisning av respektive hunds protokoll.

I spindeldiagrammet, sidan 12, redovisas BPHs beteendegrupper med olika färger. Till exempel avser det gula fältet socialitet/hälsning, det blå lekfullhet, det beige nyfikenhet och det gröna rädsla/osäkerhet. Vid tolkningen av ett spindeldiagram är det alltid viktigt att ta hänsyn till hur olika värden inom beteendegrupperna förhåller sig till varandra. Till exempel kan hälsningen (gult fält) på främmande och närmande person i moment 1 och 6 jämföras med hur mycket rasen, eller hunden, avståndsreglerar (gröna beteendegruppen: rädsla/osäkerhet) i samma moment och på så vis ge en mer komplett bild. Låga värden för socialitet/hälsning i kombination med flyktbeteende och/eller passiv oro kan antas bero på social osäkerhet. En ras eller hund som har låga värden för socialitet/hälsning men inte visar rädslebetenden kan mycket väl vara både självsäker och trygg, trots att den inte är intresserad av att hälsa.

Även avseende nyfikenhet/utforskande och miljörädsor, moment 4 och 5, kan jämförelser göras. En låg grad av nyfikenhet i de sammanhang BPH beskriver kan ha olika förklaringar.



Dels kan hunden vara rädd, vilket hindrar den från att gå fram utan hjälp från föraren, dels kan den bottna i ett mer balanserat ointresse som gör att hunden helt enkelt inte bryr sig om att undersöka föremålen/retningarna. Även här kan det vara intressant att jämföra beteendegrupperna för såväl grupper av hundar som enskilda individer.

Läs mer om att tolka BPH-resultat i bilaga 3.

För dalmatiner kan inte ses någon oroväckande koppling mellan diagrammets olika beteendegrupper. Därmed inte sagt att det inte kan finnas för enskilda hundar.

Avseende de dalmatiner som deltagit på BPH finns notering för så kallat "bitbeteende" för sex hundar, samtliga i moment 1, där hunden hanteras av testledaren. Dessa noteringar framgår inte i Avelsdatas statistiksammansättningar men syns på respektive hunds sida. Fyra av hundarna noteras för att vara "bitberedda" och två för "bitintention". "Bitbeteende" beskriver hundens benägenhet att använda tänderna för att få testledaren att avlägsna sig eller upphöra med hantering. Skalan sträcker sig från "Bitberedd" över "Bitintention" till "Bett".

I häftet [Beteendedefinitioner för BPH](#) framgår att "Bitberedd" beskriver ett läge hos hunden där den är beredd att bita eller markera med bett. Vid hälsning eller hantering blir hunden stel i kroppen eller alldeles stilla utan anspänning. Vanligt är att hunden stirrar mot personen, och hunden kan i ett mer intensivt skede blotta tänderna. Även om den bitberedda hunden är stilla i sitt rörelsemönster finns en inre aktivitetshöjning (till följd av påslag av det sympatiska nervsystemet). Ett uttryck av detta är vidgning av pupillerna, vilket gör att den bitberedde hunden ofta upplevs som "svart i ögonen".

Med "Bitintention" avses en snabb huvudrörelse mot retningen som avslutas helt nära. Den kan inkludera en tillbakahållen bettrörelse med munnen, eller bett i luften.

Ett fortsatt arbete från klubbens håll med att stimulera och uppmuntra hundägare att beskriva sina hundar ger ytterligare värdefull information och ökar säkerheten i bilden av rasens mentalitet. KHM:s Mentalpool, se nedan, kan delta på medlems-/uppfödarmöten (även via videolänk) och presentera uppdaterad BPH-statistik avseende rasen men också diskutera mentalitet ur ett mer allmänt perspektiv eller bistå med RAS-arbetet.

Tips!

Filmen om BPH

SKKs Kommitté för hundars mentalitet, KHM, har startat *Mentalpoolen*, en grupp funktionärer som fungerar som klubbarnas resurs i mentalitetsarbetet och bistår med stöd, information och engagemang. Läs mer om dem på: <https://www.skk.se/mentalpoolen>

Det finns möjlighet för klubbar att ansöka om bidrag för mentalitetskonferens. Läs mer [här](#).

Läs mer om de beteenden som beskrivs i BPH i häftet "[Beteendedefinitioner](#)".

Information om [SKKs distansutbildningar](#), Hundens beteende och Mera mentalitet - förstå, tolka och påverka hundars beteende.



Bilagor

Bilaga 1. Avelsdjur (tikar och hanar) med tre eller fler BPH-beskrivna avkommor åren 2012-2021, ur SKKs databas 2021-09-27

Kön	Regnr	Namn	Totalt antal avkommor	Genomförd B
H	SE41359/2012	LACILLAS HOUDINI	30	16
H	S35984/2009	ANDIAMO	35	11
T	SE22363/2016	BELLO BLANCO TRIXI	11	11
T	SE19613/2015	MUTA MACCHIATA'S CHILI CIOCCIOLINA	11	9
H	SE42404/2015	ICE-T VOM FURLBACH	36	8
T	SE29548/2010	ROSHOSPOTS PARINITO	23	8
T	SE45867/2015	IRMA LA DOUCE VOM FURLBACH	20	8
H	SE32146/2012	GÅTFULLS CROWN PRINS	39	7
H	SE19315/2015	SPOTDOG'S FREAKY FRIDAY	28	7
H	CLP/DA/6855/13	G'RICH WOODY GENESIS DALMADAMI	8	7
H	S51952/2008	DARLING GOLD DE LA TOUR DELABASTIDE	94	6
H	SE57966/2011	STREAM ISLANDS ISLAY	31	6
H	SE29335/2013	DALSPOTS DA VINCI	29	6
H	NO59567/09	DALNEWS EKKORA EDDY	9	6
H	SE51830/2014	APRILAPRIL ATHOS	8	6
T	SE37968/2012	BOINGS YOKO	8	6
T	SE45368/2017	DELICATE DESIGNS YARA GREYJOY	8	6
T	SE34405/2013	BELLO BLANCO DOLORES	7	6
H	SE12177/2010	JILLOC'S X FACTOR	42	5
T	SE23487/2015	CANI LEE ARETHA FRANKLIN	31	5
T	S27587/2009	SOLBO'S LINETTE	27	5
T	SE31911/2012	MELLANMÖLLAN HOPE SOLO	26	5
H	AKCNY00011301	CAPRILLI'S NEVER SAY NEVER	11	5
T	SE21576/2014	RIDOTTO VIOLETTA	11	5
T	SE38570/2015	MELLANMÖLLAN CHIQUITITA	11	5
H	SE57242/2014	UNIQUE SPOTS ASHLOE	47	4
H	SE48214/2012	DALSPOTS COACH MASTER	36	4
H	NO47622/11	PRICE-SPOT'S COOL RUNNINGS	22	4
T	SE59850/2011	LACILLAS GLITTER OCH GLAMOUR	21	4
T	SE59979/2014	BECAJO'S LAKRITZ	16	4
H	SE53597/2016	LACRIMA CHRISTI CALIFORNICATION	14	4
H	HR12303	O'ZONE SANDMAN	12	4
T	SE35203/2016	KRYDDHUNDENS ICE-CANDY	10	4
H	SE56778/2013	IVAN S NEVSKIH OSTROVOV	6	4
T	SE37080/2013	CALOAN'S KLARA	6	4
T	SE19134/2016	SPOTDOG'S GLOBAL GIRL	5	4
T	SE51691/2011	SOLBO'S OLESIA	37	3
H	SE50491/2010	BOINGS WAMPIRE	36	3
T	SE21971/2013	ROSHOSPOTS MATHILDA	33	3
H	SE49664/2013	MELLANMÖLLAN SGT PEPPER	27	3
T	S42831/2009	REDCLIFFE'S WHO'S THAT GIRL	25	3
T	SE56822/2012	SOLIDIFIES BRAVE BITCH	23	3
T	S24192/2003	JILLOC'S KISMET MIRACLES	18	3
T	SE23305/2012	LICONDA'S AMAZINGSTAR	18	3
T	SE42586/2013	SPOTDOG'S DIAMOND DASH	18	3
H	SE36811/2011	SPOTDOG'S BOOM BOX	17	3
T	SE42587/2013	SPOTDOG'S DELICATE DESIGN	16	3
T	SE57619/2015	ORION'S BELT CLAIM TO FAME	14	3
T	SE32050/2013	ASSIDUITAS LILL'LADIDA	12	3
T	SE31188/2014	GÅTFULLS EXTRA	11	3
H	SE42492/2013	ALPHADIRATO LORD OF THE RING	10	3
T	SE24938/2011	RIDOTTO TEODORA	10	3
T	SE34311/2011	ALOT SPOTS JOLI COEUR	10	3
H	SE45275/2014	FLIGHT IN TIME FORMFACTOR ISLAND	9	3
T	SE57972/2011	STREAM ISLANDS ISABELA	9	3
H	SE35208/2016	KRYDDHUNDENS ICE-FOX	8	3
T	S60399/2006	RIDOTTO ROSALINDA	8	3
T	SE32141/2012	GÅTFULLS CROWN JEWEL	8	3
H	NO34219/17	PRICE-SPOT'S ICEBREAKER	7	3
H	SE24481/2012	RIDOTTO UGOLINO	6	3



Bilaga 2. Om spindel- och stapeldiagrammens värden

Utifrån BPH-beskrivningen för hundarna redovisas i SKK Avelsdata BPH-protokollets observationer i spindelarmar i ett spindeldiagram. Värt att uppmärksamma är det faktum att värdena (ex 2, 2,5 etc) i spindeldiagrammet inte är desamma som de faktiska värden hundarna fått i protokollet, utan grundar sig på matematiska beräkningsmodeller (exakt hur de matematiska formlerna ser ut för varje spindelarm redovisas på SKK Avelsdata under informationsknappen).

Resultaten från alla hundar i rasen som deltagit i BPH läggs samman i ett spindeldiagram. Därigenom fås ett medelvärde för varje spindelarm. Ett medelvärde kan dock bestå av summan av resultat som är ytterligheter åt båda håll, det vill säga ett antal hundar som befinner sig högt på skalan sammanslagna med hundar som ligger lågt. I praktiken kan det vara så att endast ett fåtal hundar (eller rentav ingen hund alls) befinner sig på just medelvärdet. Det är ju så att om tio hundar beskrivs och fem får värdet 1 och fem stycken får värdet 5 så blir medelvärdet 3 ($5 \times 1 + 5 \times 5 = 5 + 25 = 30 / 10 = 3$). Men medelvärde 3 kan även erhållas om de tio hundarna bara rör sig mellan ex värdena 2,5 och 3,5. Medelvärdet som spindeldiagrammet visar ger oss alltså *inte* information om variationen i rasen men i de flesta fall får vi ändå en rimlig och hyfsat adekvat bild av populationen förutsatt att de hundar som beskrivits har visat de beteendevariationer som finns i rasen. För att få en tydligare uppfattning av rasens mentala egenskaper måste även variationen inom rasen studeras.

De värden som redovisas i 200-analysens stapeldiagram är omräknade enligt samma modeller som spindeldiagrammets armar. Genom att addera med 1 undviker vi att hundar hamnar på 0, endast de hundar som har avbrutit ett eller flera moment får 0. Det innebär att hundar som i protokollet fått "0" för att de inte uppvisar ett beteende i stapeldiagrammet har värde "1", precis som i spindeldiagrammet. Det medför att spindeldiagrammet blir lättare att läsa i och med att inte flera armar ska trängas ihop i centrum. Ett lågt värde anger att hunden/hundarna visat det aktuella beteendet i liten grad eller under kort tid, ett högt värde följaktligen att hunden/hundarna visat hög grad av beteendet eller uppvisat det under längre tid.

Notera att spindeldiagrammen och stapeldiagrammen för beskrivningen har en skala från 1 till 5, undantaget är stapeldiagrammen för den sammanfattande beskrivningen som har skalan 0 till 4.



Bilaga 3. Att tolka BPH-resultat – din guide

Innehåll

SKK Avelsdata.....	25
BPH på rasnivå.....	25
BPH på individnivå.....	27
BPH Avelshund.....	30
Att se helheten.....	32

SKK Avelsdata

Resultaten från BPH redovisas i SKK Avelsdata (www.skk.se under rubriken e-tjänster). Här finns information både på ras- och individnivå. För special- och rasklubb är det angeläget att få en helhetsbild av en population, medan man som uppfödare/hundägare kan vara mer intresserad av enskilda hundars resultat. BPH säger inte allt om en ras eller hund men möjliggör en objektiv jämförelse vid t ex avelsurval och diskussioner kring hundars och rasers mentala egenskaper. BPH beskriver enbart hundars beteende. *Att värdera vad som är bra eller eventuellt mindre önskvärt är en fråga för special-/rasklubb och uppfödare.*

BPH på rasnivå

I menyraden till vänster i bilden nedan finns möjlighet att välja ras, i det här fallet Leonberger. När rasen är vald väljer du BPH i menyn. Du får då upp en översikt (bild 1) över hur många hundar som fötts respektive valt år, hur många som BPH-beskrivits, könsfördelning, hur många som deltagit i skottmomentet, hur många som avbrutits mm. Observera att sammanställningen är fördelad på hundens födelseår och inte på beskrivningsår. Det medför att sammanställningen förändras så snart någon ny hund har beskrivits.

SKK AVELSDATA		Raser												
Svenska Kennelklubben Uppdaterad: 2018-08-29		LEONBERGER												
Hundar		BPH - översikt												
Propparning		Typ: <input type="text" value="översikt"/> Födelseår: <input type="text" value="2007"/> - <input type="text" value="2018"/> <input type="button" value="Visa"/>												
Raser		Sammanställning per år												
Ssk / välj ras		2007	2008	2009	2010	2011	2012	2013	2014	2015	2016	2017	2018	Totalt för 2007-2018
Rasinfo		450	435	347	378	348	325	258	274	233	271	206	127	3 642
Statistik registrering		1	2	6	3	14	24	27	20	42	47	5		191
Djur använda i avel		1	2	6	2	11	23	26	18	38	41	5		173
Avelsstruktur - barnbarn		1	2	5	2	11	22	26	17	38	41	5		170
Inavelstrend		0	0	1	1	4	9	7	8	14	16	4		64
Hälsa		1	2	4	1	7	13	19	9	24	25	1		106
BPH		0	0	1	0	0	1	0	1	0	0	0		3
MH		0	0	0	0	0	1	0	1	0	0	0		2
Listor		0	0	1	0	0	0	0	0	0	0	0		1
Inställningar		0	0	0	0	0	0	0	0	1	0	0		1
FAQ		0	0	0	0	0	1	0	2	6	0	0		9
Hjälp		0	0	0	1	3	1	0	2	2	0	0		9
Till skk.se		0	0	0	0	0	0	0	0	0	0	0		0
		0	0	0	0	0	0	0	0	0	0	0		0
		0	0	0	0	0	0	1	1	1	1	0		4

Bild 1. BPH-översikt

Du kan hitta mer information om rasen genom att i rullgardinsmenyn (röd markering) välja "medelvärde" (bild 2). I tabellen redovisas medelvärdet för varje arm i rasens spindeldiagram för hundar födda ett visst år. Tabellen är alltså inte fördelad på ingående hundars beskrivningsår. Det medför att medelvärdet kan förändras så snart någon ny hunds



resultat har tillkommit. Medelvärdet visar hur hundar födda olika år skiljer sig åt. Notera att utslaget blir mycket osäkert de födelseår som endast har ett fåtal hundar representerade. Skalan går mellan 1 (beteendet har inte visats) och 5 (beteendet har visats i hög grad eller under lång tid).

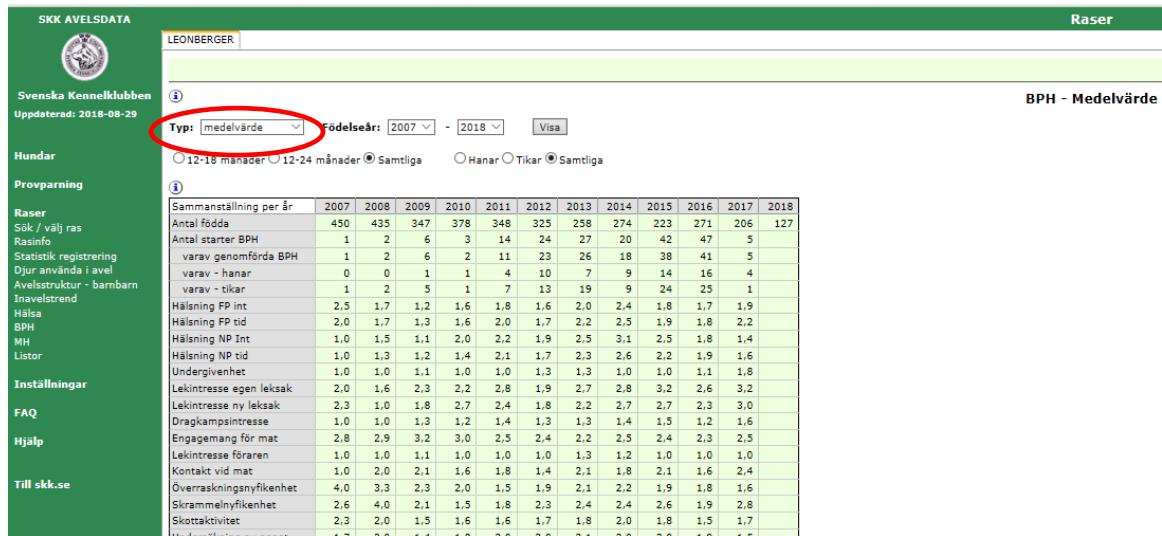


Bild 2. BPH-medelvärde

Längre ner på sidan för "medelvärde" finns rasens spindeldiagram (Bild 3) som redovisar rasens genomsnittliga resultat från BPH-beskrivningen. Här adderas samma beteende, mätt under flera faser, genom en beräkningsmodell för att mer överskådligt illustrera rasens beteenden. Spindeldiagrammet är färgindelad efter de beteendegrupper som beskrivs i BPH. Den blå linjen är genomsnittliga BPH-värden för samtliga beskrivna hundar i rasen. I tabellen till höger på sidan redovisas spindeldiagrammets siffervärden. Observera att rasens medelvärden visas så snart fler än en hund är beskriven. Det innebär att tillförlitligheten för dessa värden kan vara låg fram till dess att ett större antal hundar har beskrivits.

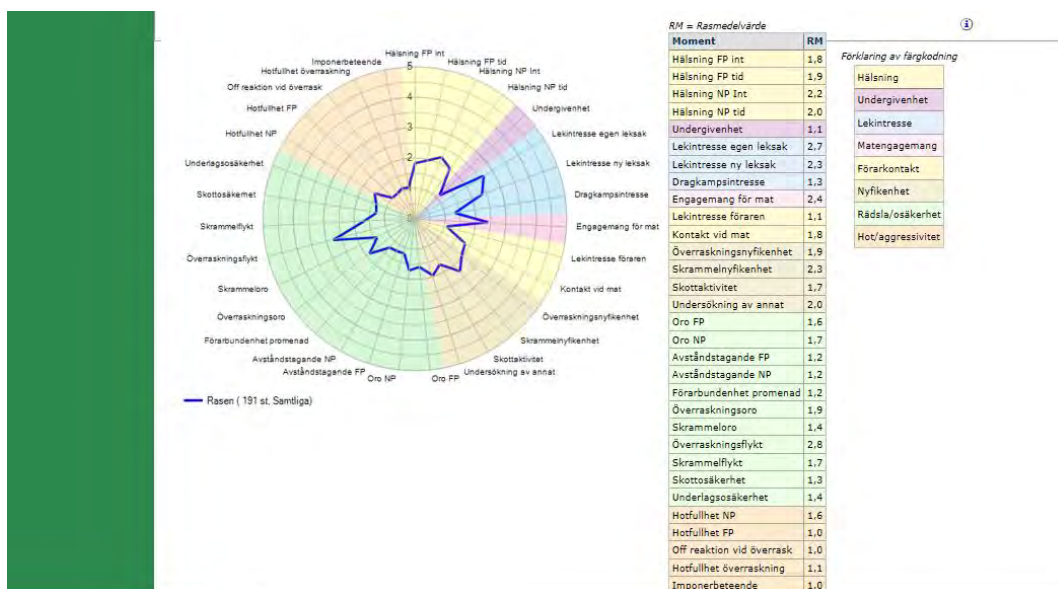


Bild 3. BPH-spindeldiagram för vald ras.

Ännu mer information om rasen återfinns under rullgardinsmenyns rubrik "sammanfattning" (Bild 4, röd markering). Där redovisas beskrivarnas subjektiva uppfattning



om rasens personlighet. Forskning har visat att en subjektiv bedömning många gånger fyller ett värde och ofta fångar väsentliga delar av hundars beteendeegenskaper.

På denna sida redovisas medelvärden för den sammanfattande beskrivningen för samtliga hundar inom Leonberger som deltagit på BPH. Också här presenteras värdena per födelseår och inte per beskrivningsår.

Den "Sammanfattande beskrivningen" anger medelvärden för hur: *Arg, Energisk, Glad i främmande människor, Lekfull, Ljudlig, Nyfiken, Trygg* rasen är och om den har en *Positiv attityd*. En skala i form av fem steg från inte alls (0) till mycket (4) används.

Sammanställning per år	2007	2008	2009	2010	2011	2012	2013	2014	2015	2016	2017	2018
Raser	450	435	347	378	348	325	258	274	223	271	206	127
Antal startar BPH	1	2	6	3	14	24	27	20	42	47	5	
varav genomförda BPH	1	2	6	2	11	23	26	18	38	41	5	
varav - hanar	0	0	1	1	4	10	7	9	14	16	4	
varav - tikar	1	2	5	1	7	13	19	9	24	25	1	
Moment 1: Främmande person												
Glad i människor	2.0	1.0	0.7	1.7	1.3	1.3	1.3	1.7	1.5	1.3	1.2	
Trygg	4.0	3.5	2.7	3.7	2.6	3.0	2.9	3.1	3.5	3.3	2.8	
Moment 2: Föremålslek												
Energisk	2.0	0.5	0.8	1.7	1.4	1.2	1.5	1.9	1.7	1.5	1.6	
Lekfull	1.0	0.5	0.8	1.3	1.3	0.7	1.1	1.4	1.4	1.0	1.4	
Moment 3: Matintresse												
Energisk	1.0	2.0	1.5	1.7	1.4	1.5	1.2	1.8	1.5	1.6	1.0	
Moment 4: Visuellt överraskning												
Nyfiken	3.0	3.0	1.3	1.7	1.0	1.7	1.7	1.8	1.7	1.2	1.2	
Arg	1.0	0.5	0.3	0.0	0.2	0.2	0.2	0.4	0.1	0.2	0.0	
Trygg	3.0	3.0	2.3	2.0	1.6	2.2	2.0	2.2	2.1	2.3	2.0	
Moment 5: Skrammel												
Nyfiken	1.0	3.5	1.3	0.3	1.5	1.4	2.2	2.3	2.4	1.4	1.6	
Trygg	3.0	4.0	2.5	1.3	2.4	2.8	2.8	3.3	3.2	3.2	3.6	

Bild 4. BPH-sammanfattning.

Under rubriken *listor* i den gröna vänstermenyn (Bild 5, röd markering) finns möjlighet att ta reda på vilka hundar som har deltagit på BPH under en given tidsperiod. Resultat kan sökas från 1990 och framåt. Uppgifterna baseras på beskrivningsdatum. Listorna kan skrivas ut genom att texten kopieras och klistras in i Word eller Excel. Till skillnad från övrig statistik i Avelsdata, som avser svenskfödda hundar, visar listor samtliga BPH-resultat.

Antal	BPH	281			
Rasnr	Främmande	Kän	Datum	Genomförd BPH	Avbrutt
SE2671/2008	Välbehållnings Crazy Mio	T	2012-08-07	ja	-
SE2793/2009	Chromoprens Candy Bounty	H	2014-04-26	ja	-
SE0486/2008	Leonka's Kiss Me Iza	T	2015-06-11	ja	-
SE3163/2009	Lilla Avertyrers Eunkie	T	2012-10-01	ja	-
SE3204/2008	Knockando's Qmp Trips Quic Red	T	2014-05-19	ja	-
SE3732/2007	Leonka's Angelic Azura	T	2012-05-28	ja	-
SE0229/2008	Endless Edens Rainbow Starlight	T	2013-08-10	ja	-
SE1005/2018	Shimani's Honey Nalle Puh	H	2019-05-26	ja	-
SE1009/2018	Shimani's Honey Lucy	T	2019-04-06	ja	-
SE1030/2018	Know To Be Star Zlota Elka	H	2019-05-19	ja	-
SE1039/2018	Altonastigns Peroid Ricard	H	2019-04-21	-	beskrivaren
SE1040/2018	Altonastigns Clos d'Ambonmay	H	2019-04-21	ja	-
SE1170/2016	Fablenas Pric I	H	2017-06-18	ja	-
SE1243/2017	Mathoaka's I'm Your Buddy	H	2018-08-12	ja	-
SE1243/2017	Mathoaka's Family Guy	H	2018-08-17	ja	-
SE1243/2017	Mathoaka's Sunbeam In Your Eyes	T	2018-04-21	ja	-
SE1243/2017	Mathoaka's Hope And Glory	T	2018-08-11	ja	-
SE1243/2017	Mathoaka's Choose To Be Happy	T	2018-08-17	ja	-
SE1269/2014	Fairytrill's Sugar Pie	T	2016-10-16	ja	-
SE1306/2017	Leonka's Templing Legatha	T	2018-08-25	ja	-
SE1307/2017	Leonka's Templing Helge	T	2018-08-25	ja	-

Bild 5. Listor

BPH på individnivå

På liknande sätt kan du söka information om en enskild hund, dvs på individnivå. Den mest korrekta tolkningen av hundens BPH-resultat får du genom att studera samtliga tre delar av BPH-redovisningen (spindeldiagram, protokoll och sammanfattande beskrivning). Om du endast tar hänsyn till spindeldiagrammet kan resultatet feltolkas eftersom ett högt värde där



kan bero *antingen* på att hunden visat samma beteende upprepade gånger *alternativt* i hög grad, dvs varit t ex mycket glad i främmande människor, mycket arg eller mycket rädd. På första sidan i Avelsdata i menyraden till vänster, under rubriken "Hundar" väljer du ras och/eller registreringsnummer eller söker på hundens namn. På söksidan går det också att göra urval utifrån specifika kriterier t ex hundar inom rasen som har genomförd BPH. När sidan för den valda hunden öppnas väljer du "BPH-diagram" i vänstermenyn. Sidan som nu öppnas har information om beskrivningsort, hundens ålder vid beskrivningen mm (Bild 6). Lite längre ned redovisas resultatet från BPH-beskrivningen i form av ett sk spindeldiagram. Eftersom samma beteende mäts upprepade gånger används en beräkningsmodell för att mer överskådligt illustrera hundens beteenden. Spindeldiagrammets skala går mellan 1 (beteendet har inte visats) och 5 (beteendet har visats i hög grad eller under lång tid) och de olika beteendegrupperna redovisas med olika färger. I spindeldiagrammet finns två olika linjer. Den blå beskriver rasens genomsnittliga värden, den röda den aktuella hundens. Du kan alltså jämföra hur den valda hunden förhåller sig till samtliga beskrivna hundars (i rasen) medelvärden. I tabellen vid sidan av spindeldiagrammet redovisas de ingående siffervärdena. Såväl rasens medelvärden (RM) som hundens värden (HM) och skillnaden dem emellan (Avvikelse) redovisas. Observera att rasens medelvärden visas så snart fler än en hund är beskriven. Det innebär att tillförlitligheten för medelvärdet kan vara lågt fram till dess att ett större antal hundar har beskrivits. Spindeldiagrammet redogör endast för de moment som den valda hunden har genomfört. För hundar, för vilka beskrivningen avbryts, ingår de genomförda momenten i spindelberäkningarna.

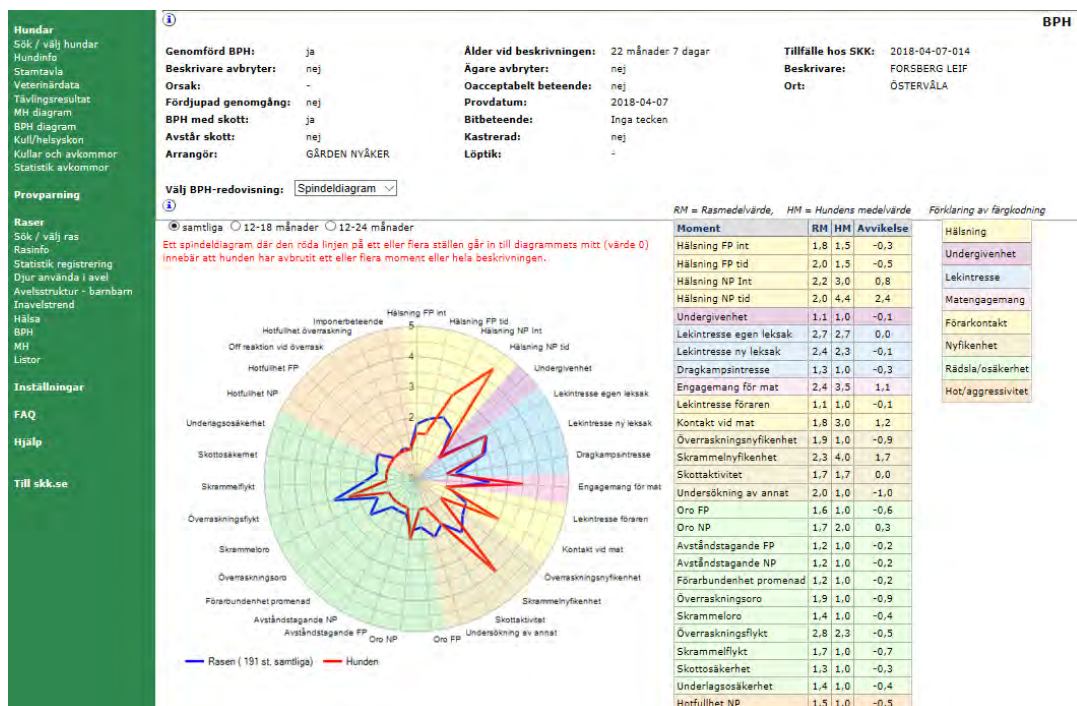


Bild 6. BPH-spindeldiagram.

All information om beskrivarens noteringar för den valda hunden hittar du om du väljer BPH-redovisning "Protokoll" (Bild 7, röd markering). I protokollet används skalor för att beskriva hundens beteende i varje sekvens av de olika momenten. En skala kan t ex redogöra för intensiteten i uttrycket medan en annan kan ange under hur lång tid hunden visat beteendet. Lågt värde på skalan innebär att hunden inte uppvisat det aktuella beteendet. Högt värde på skalan innebär att den visat beteendet i stor utsträckning.



Protokollet är, precis som spindeldiagrammet, färgindelad efter de beteendegrupper som beskrivs i BPH. I de fall en hund har fått en sekvens avbruten är den delen av protokollet nedtonad (svagt grå).

Genom att klicka på den gröna knappen märkt "beskrivning" får du tillgång till definitioner för samtliga skalsteg i protokollet.

Om hunden har en markering för "Allmän undersökning av annat än testsituationen" så har den riktat sin uppmärksamhet mot omgivningen istället för att vara delaktig i det pågående beskrivningsmomentet.

Svenska Kennelklubben
Uppdaterad: 2018-08-29

Hundar
Sök / välj hundar
Hundinfo
Slamta
Veterinärdata
Tävlingsresultat
MH diagram
BPH diagram
Kull/helsyakon
Kullar och avkommor
Statistik avkommor

Provparning

Raser

Inställningar

FAQ

Hjälp

Till skk.se

Ras: svensk lapphund Födelsedatum: 2016-06-09

Hårslag: Storlek:

BPH

Genomförd BPH: nej	Ålder vid beskrivningen: 23 månader 16 dagar	Tillfälle hos SKK: 2018-05-25-003
Beskrivare avbryter: ja	Ägare avbryter: nej	Beskrivare: LUNDBERG ANNA
Orsak: Rädsla	Oacceptabelt beteende: nej	Ort: MÅRSTA
Fördjupad genomgång: nej	Provdatum: 2018-05-25	
BPH med skott: ja	Bitbeteende: Inga tecken	
Avstår skott: nej	Kastrerad: nej	
Arrangör: SKK	Löptik: -	

Välj BPH-redovisning: Protokoll

Moment 1: Främmande person beskrivning

FAS 1	Sekvens 1	Sekvens 2	Sekvens 3
TL går fram och står 5 meter bort	TL står axel mot axel	TL står axel mot axel	TL pratar med/klappar hund
Utforsskande	TL står axel mot axel	TL står axel mot axel	TL pratar med/klappar hund
inget utforsskande	TL står axel mot axel	TL står axel mot axel	TL pratar med/klappar hund
Positiv hälsning (intensitet)	TL står axel mot axel	TL står axel mot axel	TL pratar med/klappar hund
något svansvift, ngn rörelse mot och/eller blick mot TL:s ansikte	TL står axel mot axel	TL står axel mot axel	TL pratar med/klappar hund
ingen hälsning	TL står axel mot axel	TL står axel mot axel	TL pratar med/klappar hund
Positiv hälsning (tid)	TL står axel mot axel	TL står axel mot axel	TL pratar med/klappar hund
under kort stund	TL står axel mot axel	TL står axel mot axel	TL pratar med/klappar hund
Flykt/avståndsökande	TL står axel mot axel	TL står axel mot axel	TL pratar med/klappar hund
inga tecken	TL står axel mot axel	TL står axel mot axel	TL pratar med/klappar hund
Passiv oro	TL står axel mot axel	TL står axel mot axel	TL pratar med/klappar hund
inga tecken	TL står axel mot axel	TL står axel mot axel	TL pratar med/klappar hund
Undergivenhet	TL står axel mot axel	TL står axel mot axel	TL pratar med/klappar hund
inga tecken	TL står axel mot axel	TL står axel mot axel	TL pratar med/klappar hund
Hotfullhet	TL står axel mot axel	TL står axel mot axel	TL pratar med/klappar hund
inga tecken	TL står axel mot axel	TL står axel mot axel	TL pratar med/klappar hund
Imponerbeteende	TL står axel mot axel	TL står axel mot axel	TL pratar med/klappar hund
inga tecken	TL står axel mot axel	TL står axel mot axel	TL pratar med/klappar hund
Bitbeteende	TL står axel mot axel	TL står axel mot axel	TL pratar med/klappar hund
inga tecken	TL står axel mot axel	TL står axel mot axel	TL pratar med/klappar hund

Bild 7. BPH-protokoll.

I rullgardinsmenyns "Sammanfattning" visas beskrivarens subjektiva uppfattning om den valda hunden (Bild 8, röd markering). Forskning har visat att en subjektiv bedömning många gånger fyller ett värde och ofta fångar väsentliga delar av en hunds beteendeegenskaper. Den sammanfattande beskrivningen ska alltså ses som ett komplement till hundens beskrivning som redovisas genom protokoll och spindeldiagram. Den sammanfattande beskrivningen anger om hunden är: Arg, Energisk, Glad i främmande människor, Lekfull, Ljudlig, Nyfiken, och om den har en Positiv attityd och är Trygg. En skala i form av fem steg från inte alls (0) till mycket (4) används. Ett lågt värde innebär att hunden visar egenskapen i liten utsträckning medan ett högt värde innebär att hunden i hög grad uppfyller definitionen. Även intryck från hunden mellan momenten inkluderas. Till vänster på sidan redovisas aktuell hunds resultat. Till höger på sidan definieras uttrycken.



BPH

Tillfälle hos SKK: 2018-04-07-014
Beskrivare: FORSBERG LEIF
Ort: ÖSTERVÅLA

Genomförd BPH: ja
Beskrivare avbryter: nej
Draakt: -
Färdigställd genomgång: nej
BPH med skott: ja
Avstår skott: nej
Arrangör: [Lillemor Nilsson](#)

Ålder vid beskrivningen: 22 månader 7 dagar
Ägare avbryter: nej
Oacceptabelt beteende: nej
Pseudokäms: 2018-04-07
Bilbetender: Diga tacken
Kastrenad: nej
Loptik: -

Välj BPH-typ: **Sammanfattning**

Aktuellt hund uppfattas under BPH som:

Moment 1: Främmande person
Gläd / främmande människor: 2
Arg: 0
Trygg: 4

Moment 2: Föremålslek
Energi: 2
Leftul: 2

Moment 3: Matintresse
Energi: 3

Moment 4: Visuellt överraskning
Nyfiken: 2
Arg: 0
Trygg: 3

Moment 5: Skrammel
Nyfiken: 3
Trygg: 4

Moment 6: Närmande person
Gläd / främmande människor: 2
Arg: 0
Trygg: 3

Moment 7: Underlag
Trygg: 4

Moment 8: Skott

Tolkning av de olika egenskaperna
En hund som får värdet 0 (noll) visar inte alls egenskapen medan en hund som får värdet 4 visar mycket av egenskapen. Aktuellt hund resultat redovisas till vänster.

0 = Inte alls, 4 = mycket

Arg
Har lätt att bli arg och visar det med hatfulla blickar.

Energi
Ragg, välan och elert. Responder snabbt på retningar. Kan upplevas som att hunden hela tiden är på gång.

Gläd i främmande människor
Tills i umgänget med främmande människor. Svarar gärna på utbjuden till kontakt av främmande och tar ofta egna initiativ till kontakt.

Leftull
Svarar gärna på lekinviter och bjuder själv gärna till lek.

Ljudlig
Responder lätt med skäll i olika uppkomna situationer. Kan också grälla i väntan på aktiviteter och vara ljudig vid hälsning.

Nyfiken
Är intresserad av händelser som inträffar och vill gärna undersöka dem i en positiv anda.

Positiv attityd
Har en allmän god attityd till livet.

Trygg
Har självförtroende. Reder ut uppkomna skrämselsituationer på ett rationellt sätt.

Bild 8. BPH-sammanfattande beskrivning.

BPH Avelshund

I BPH på individnivå kan du också hitta statistik avseende en avelshunds avkomor. Du börjar med att välja vilken hund du är intresserad av. Välj sedan "Statistik avkomor" i vänstermenyn. Du får då upp denna sida (Bild 9):

Statistik avkomor

Typ: **Hälsa**

HD, nya protokollsystemet

Antal reg. valpar	Antal undersökta valpar	HD grad A	HD grad B	HD grad C	HD grad D	HD grad E
50	16	68,8 % (11 st)	12,5 % (2 st)	6,3 % (1 st)	12,5 % (2 st)	- % (0 st)
Rasmedelvärde		61,4 % (846 st)	16,9 % (233 st)	12,8 % (177 st)	8,1 % (111 st)	0,8 % (11 st)

ED

Antal reg. valpar	Antal undersökta valpar	ED ua (0)	ED grad 1	ED grad 2	ED grad 3
50	17	88,2 % (15 st)	- % (0 st)	- % (0 st)	11,8 % (2 st)
Rasmedelvärde		90,9 % (1 254 st)	6,3 % (87 st)	1,5 % (21 st)	1,3 % (18 st)

Ögon, nya protokollet

	Rasmedelvärde
Antal reg. valpar	50 st
Antal undersökta valpar	6 st
PPM	50,0 % 3 st 8,6 %
PHTVL/PHPV	0,4 %
Kongenital katarakt	0,2 %
Övrig förändring synnerv	0,2 %
Entropion	1,9 %
Makroblefaron	1,5 %
Distichiasis	0,4 %
Katarakt, total. Ärftlig	0,9 %
Katarakt, partiell främre	2,6 %
Katarakt, partiell bakre	1,5 %
Katarakt, partiell ekvatoriell	0,4 %
Katarakt, partiell, BPK	1,7 %
Katarakt partiell främre Y-söm	4,9 %
Katarakt partiell, punktformig	0,4 %
Vitreusprolaps	0,2 %
Ögon, ua	50,0 % 3 st 83,7 %

Bild 9. Hälsa – statistik avkomor.

Som förval ligger "Hälsa" se röd markering ovan. Om du klickar i rullgardinsmenyn kan du istället välja "BPH" och får då upp denna sida (Bild 10):

- Hundar
- Sök / välj hundar
- Hundinfo
- Stamtavla
- Veterinärdata
- Tävlingsresultat
- MH diagram
- BPH diagram
- Kull/hälsykon
- Kullar och avkommer
- Statistik avkommer
- Provpårning
- Raser
- Inställningar
- FAQ
- Hjälp
- Till skk.se

③

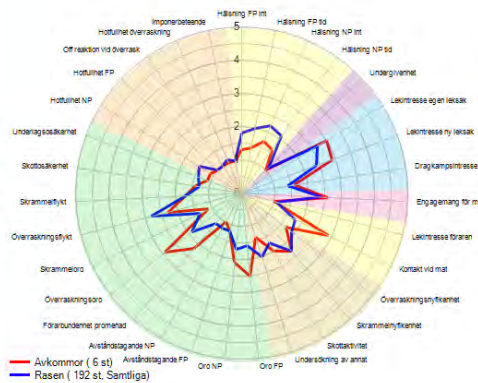
Typ: BPH

Antal reg. avkommer	Genomförd BPH	Varav utan skott	Beskrivaren avbryter	Ägaren avbryter	Ägaren avstår skott	Osceptabelt beteende	Fördjudad genomgång
50	6	0	0	0	0	0	0

- Spindelldiagram
 Sammanfattande beskrivning
 12-18 månader
 12-24 månader
 Samtliga

③

Totalt medelvärde för samtliga avkommer



RM = Råmedelvärde AM = Avkommornas medelvärde

Moment	RM	AM	Avvikelse
Hälsning			
Hälsning FP int	1,8	1,3	-0,5
Hälsning FP tid	2,0	1,4	-0,6
Hälsning NP int	2,2	1,7	-0,5
Hälsning NP tid	2,1	1,6	-0,5
Undergivenhet	1,1	1,0	-0,1
Lekintresse egen leksak	2,7	3,0	0,3
Lekintresse ny leksak	2,4	2,9	0,5
Dragkampsintrasse	1,4	1,6	0,2
Engagemang för mat	2,4	2,6	0,2
Lekintresse föraren	1,1	1,0	-0,1
Kontakt vid mat	1,8	2,9	1,1
Övrraskningsnyfikenhet	1,9	1,7	-0,2
Skrammelnyfikenhet	2,3	2,3	0,0
Skottaktivitet	1,7	2,0	0,3
Undersökning av annat	2,0	1,4	-0,6
Oro FP	1,6	2,5	0,9
Oro NP	1,7	2,1	0,4
Avståndstagande FP	1,2	1,2	0,0
Avståndstagande NP	1,2	1,0	-0,2
Förarbundenhet promenad	1,2	2,2	1,0
Övrraskningsoro	1,9	2,9	1,0
Skrammeloro	1,4	1,1	-0,3
Övrraskningsflykt	2,8	2,3	-0,5
Skrammelflykt	1,7	1,7	0,0
Skottosäkerhet	1,3	1,4	0,1
Underlagsosäkerhet	1,4	1,1	-0,3
Hotfullhet NP	1,5	1,1	-0,4
Hotfullhet FP	1,0	1,0	0,0
Off reaktion vid överrask	1,0	1,0	0,0
Hotfullhet överraskning	1,1	1,0	-0,1
Imponerbeteende	1,0	1,0	0,0

Förklaring av färgkodning

- Hälsning
- Undergivenhet
- Lekintresse
- Matengagemang
- Förarkontakt
- Nyfikenhet
- Rädsla/osäkerhet
- Hot/aggressivitet

Bild 10. BPH – statistik avkommer.

Den valda hanhunden har 50 registrerade avkommer. Sex av dem har ”Genomförd BPH”. Spindelldiagrammet visar medelvärdet för samtliga sex beskrivna avkommer (röd linje) och de kan jämföras med samtliga beskrivna hundars i rasen medelvärde (blå linje). Scrollar du nedåt på sidan redovisas medelvärden för beskrivna hundar i varje enskild kull hanhunden har lämnat (Bild 11).

Kull 1

Kull 2

Kull 3, osv...

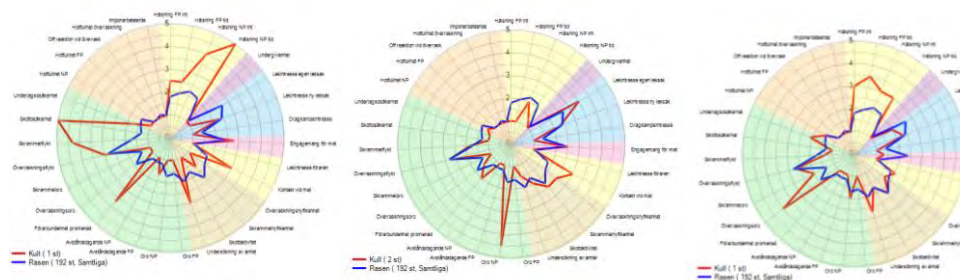


Bild 11. BPH – avkommer enskilda kullar.

Det händer att endast enstaka hundar i varje kull är beskrivna. Detta innebär att den röda linjen får tolkas med försiktighet. Ju fler avkommer som beskrivs desto större tilltro kan sättas till medelvärdet.



Att se helheten

Spindeldiagram, protokoll och sammanfattande beskrivning ger tillsammans en bra bild av en hunds BPH-beskrivning. Ytterligare en faktor att ta hänsyn till är hur beteendegrupperna i spindeldiagrammet förhåller sig till varandra. Vi kan därför istället jämföra spindelarmar från olika beteendegrupper. Så skulle t ex hälsningen på främmande och närmande person i moment 1 och 6 (gul grupp, socialitet/hälsning) kunna jämföras med hur mycket undergivenhet (lila grupp, undergivenhet), eventuellt avståndstagande (grön grupp, rädsla/osäkerhet) som hunden uppvisar och på så vis ge en mer komplett bild. En hund som t ex hälsar lite, eller inte hälsar över huvud taget, och dessutom reagerar med flykt/avståndsökande och/eller passiv oro, kan antas vara socialt osäker medan en hund som inte är intresserad av att hälsa men i övrigt inte uppvisar avståndsökande beteenden mycket väl kan vara både självsäker och trygg.

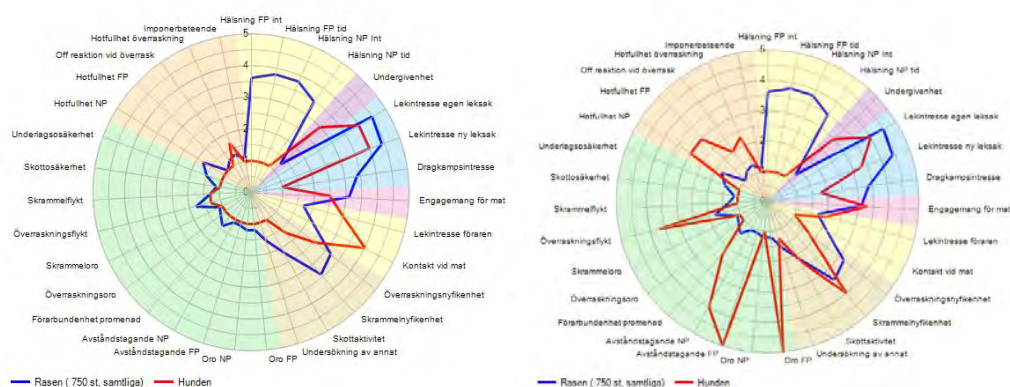


Bild 12. Spindeldiagram för två labrador retriever. Ingen av de båda hundarna hälsar, dvs de ligger på skalans lägsta värde för socialitet/hälsning (övre gula fältet: Hälsning Främmande Person intensitet, Hälsning Främmande person tid, Hälsning Närmande Person intensitet, Hälsning Närmande Person tid). Vi ser att hunden till vänster inte har några sociala rädsor (gröna fältet: Förarbundenhet, Avståndstagande Närmande person, Avståndstagande Främmande person, Oro Närmande person, Oro Främmande person). Hunden till höger däremot visar stor social osäkerhet i flera av spindelarmarna. Det här ger en bild av vikten av att notera eventuella kopplingar mellan olika delar av spindeldiagrammet, inte minst inför ett avelsbeslut. För att få en rättvisande totalbild bör även hundens protokoll och den sammanfattande beskrivningen studeras.

//