

Rasstrategi, RAS, för engelsk setter 2013-2017



1. Rasens historiska bakgrund och utveckling.

En framstående jakthund med mjukt temperament, mycket energi och stor jaktlust – engelsk setter!

1.1 Genetisk variation och rasspecifikt ursprung

Den engelska settern anses härstamma från spanielliknande hundar som användes redan på 1500-talet i England som ”setting spaniels”. Hundarna sökte rätt på raphöns och dessa fångades sedan med hjälp av nät. Namnet setter var vid denna tid inte namnet på en speciell hundras utan gavs åt alla hundar som användes på detta sätt. När man längre fram kunde skjuta fåglar med bössor påbörjades ett intensivt avelsarbete för att förbättra hundarna. Runt om i England, Skottland, Wales och på Irland fanns det många intresserade som sysslade med uppfödning av fågelhundar. I början av 1800-talet ansågs de tre varianterna av setter vara konsoliderade. Trots detta fanns det fortfarande helsvarta och röda ”engelska settrar” på många håll.

1.2 Edward Laverack – den engelska setterns fader

Den mest betydelsefulla för den engelska setterns utveckling var Edward Laverack (1798-1877). Han startade sin uppfödning med att år 1825 köpa hundarna Ponto och Old Moll från A. Harrison i Carlisle. Harrison hade hållit sin linje i trettiofem år. Laverack fortsatte sedan med denna linje till mitten av 1870-talet. Linjen fortlevde i nästan 100 år. Laveracks uppfödning slutade med en krasch eftersom hans valpar nästan utan undantag dog av sjukdomar orsakade av alltför långvarig inavel. I ett brev till en vän skrev han, år 1875: *”Jag har endast två hundar kvar, nämligen Prince och en citrongul tik, Dora. Jag har på tre år endast uppfödt en tik af trettio”*.

Som tur var hade Laverack under sin glanstid som uppfödare sålt valpar till andra uppfödare i både England och Amerika. De förstod att söka annat blod till uppblandning. Även korsningar med irländsk setter förekom. En uppfödare, Mr Lort, som fortsatte Laveracks verk, skrev i ett brev: ”Alla mina vänner, som gjort försök härmed, säga, att det ej finnes något, som går upp mot ”Laverack-Irländaren” i fråga om arbete och konstitution. Laverack-Settern, ren, är ömtålig och särdeles svår att uppföda”.

1.3 Richard Purcell-Llewelin – Laveracks arvtagare

En annan uppfödare Richard Purcell-Llewelin (1840-1925) köpte tikarna Countess, Nellie, och Lill samt hunden Prince av Laverack. Från Mr Slatter, en annan känd uppfödare, köpte han Dan, Dick, och Dora. Genom att korsa dessa linjer fortsatte han där Laverack slutade och blev näste store uppfödare. Ett flertal hundar från hans uppfödning såldes till Amerika till mycket höga priser. Enligt Arthur Wendel, SSK:s grundare och författare till boken ”Settern”, drabbades även Llewelins uppfödning av ”inavelsdepression”.

1.4 Liggande stånd och långsam avance

Fågeljakt över stående hund lär ha förekommit på några få svenska gods redan vid 1700-talets slut. Möjligen fanns settern i vårt land redan då eller så kom den, som de flesta källor anger, in under 1800-talets första årtionden. Någon mer exakt tidpunkt är nog omöjlig att fastställa. Beskrivningar av den äldre typen av engelsk setter förekommer mycket sparsamt. Axel Hedenlund beskriver de settrar som fanns i Borås före 1880. Hundrasen var av de så kallade meyerske hundarna: bruna och vita settrar som på sin tid var mycket ansedda. Dessa hundar var förträffliga men väl tunga och hade en något trög avancering.

Knut Hamilton, född 1855, skriver om de settrar som under hans uppväxt fanns på godset Blomberg i Västergötland: ”Old English setter af en stam, som kommit in på fyrtioalet och sedan troget vårdats generation efter generation – lika varandra som bär så till utseende som uppförande. Det var en hundras för en tid, då varken människor eller djur hade så bråttom som nu. Söket, ej vidsträckt, men metodiskt, gick i lugn kortgalopp. Vid minsta tecken till höns föll hunden som en klump till marken, och där låg han absolut orörlig, till dess jägaren kom fram. Så avancerades i sakta mak. Intet slarv! Rusning kom aldrig i fråga. Jag har sett unga hundar av denna släkt uppföra sig fullkomligt på detta sätt första dagen de voro i marken.” (*Hamilton, K., Vårt villebråd, Stockholm, 1895*).

1.5 Den moderna setterns genombrott

Två olika källor från 1887 och 1889 anger att den engelska långhåriga hönshunden eller ”The English Setter” förekom i flera underraser. Förmåligast och mest eftersökt sades Laveracksettern vara. Båda källorna kallar den äldre typen för den ”vanliga settern” och anger att Laveracksettern var något mindre än denna.

Till Sverige kom de första stamboksförda settrarna på 1880-talet då J. Nordström ”erhöll den högt i blodet stående och ädelt formade Lord of Halmstad” från Norge. Första häftet av Svenska Kennelklubbens tidskrift pryds av en bild på denne Lord. Arthur Wendel importerade Real Don och Ruddy och A. Skog en tik vid namn Belle of Ravensbarrow från England. Samtliga dessa hundar hade mer eller mindre ”Laverackblod” i sina ådror och blev grunden till den moderna setterstam som växte fram här i landet. Ute bland landets jägare levde den äldre typen kvar längre och parades nog en hel del med den nya. Vid slutet av 1800-talet fanns därför flera typer av engelsk setter i Sverige. Om detta vittnar också de första stamböckernas rubrik: ”Engelsk Setter, Laverack etc.”

1.6 Exteriör

Arthur Wendel beskriver 1860- och 1870-talens engelska settrar som stora, grova, kraftiga och tunga hundar med väl utbildade huvuden, vackra ögon, långa väl behängda öron och korta raka svansar, långt och rikt hårlag men inte så lent och rakt som hos den moderna settern. Till färgen var de vita med ansiktsmask och teckning i leverbrun eller rödbrun färg. Flera vackra exemplar fanns, åtminstone efter den tidens svenska smak. Dessa hundar hade i regel en briljant näsa och gott jaktförstånd, men sökandet var långsamt och tungt. Beskrivningarna av den äldre typen är dock inte entydiga. Samtida exempel påvisar att såväl en lättare typ som andra färgvarianter fanns.

1.7 Standard för den Engelske Settern

Upprättad af Svenska Setterklubben år 1906

Framhufvud: långt och lätt; näsben och underkäke nästan parallella, bildande med det tämligen tvärt afhuggna nospartiet en långsträckt rektangel; tandraderna jämna.

Nos: väl utvecklade; fuktiga och skinande, med vidöppna näsborrar.

Ögon: stora, klara och milda, till färgen mörkbruna eller kastanjebruna; mörkare eller ljusare nyans beroende på hundens färg.

Öron: hellre långa än korta, ansatta långt bakåt och slutande sig tätt intill hufvudet, hvarigenom en vacker rundning gifves åt hjässan; behängningen lång och riklig. En korthårig öronspets anger inblandning af irländskt blod.

Panna: bred och hvälfad med god plats åt hjärnan; bryter af mot näsbenet genom en markerad afsats.

Hjässan: hvälfad men ej spetsig; tydligt framträdande nackknöl.

Hals: torr och senfull med elegant hvälfning; vid föreningen med skuldrorna bred och mycket muskulös.

Strupen: indragen med slätt hårlag, skall förete en vacker kurva mellan underkäke och hals.

Skulderblad: långa; sluttande starkt bakåt. Denna ställning ger frihet åt frambenens rörelser.

Framben: ”raka som bösspipor”; breda, med väl utvecklade benstomme.

Rygg: kort, rak och stark.

Refben: hvälfda och långa, lämnande godt utrymme åt hjärta och lungor. Äfven de bakre refbenen böra vara starka och väl utvecklade.

Bringa: tämligen smal. En hund med bred bringa är alltid långsam.

Ljumskar: ej vindhundsligt uppdragna.

Länd: bred, afrundad och muskulös.

Svans: i det hela taget rak; får ej ha någon uppåtsträfvande tendens; böjer sig i en svag, nedvänd kurva ett stycke från svansroten för att mot spetsen taga motsatt riktning.

Lårben: breda och försedda med starkt utvecklade muskelknippen. Här ligger den framdrifvande kraften.

Knäveck och hasleder: väl böjda, så att det blir fjäder i språnget.

Fötter: starka och slutna - den runda ”kattfoten” är att föredraga framför den långa ”harfoten”.

Håret: silkeslent och glänsande; på rygg och sidor långt och vågigt med benägenhet att dela sig utefter ryggraden; på frambenens innersida, skinkorna och på svansen böra det hänga i långa, mjuka fransar.

Färgen: öfvervägande hvit med teckning af svart, orangegult eller rödbrunt, eller svart och rödbrunt i mindre eller större fläckar eller partier. Äfven teckning i chokoladbrunt eller mörkbrunt, liksom hel svart eller gulröd färg är berättigad, fastän ej på modet.

Nästa standard för den engelska settern fastställdes 1912 och överensstämmer i stort med den från 1906.

Bl.a. har färgerna ändrats något och uppgifter om höjdmått lagts till.

Färgteckning: Hvit grundfärg, med partier eller fläckar i svart, gult, gulrött, rödbrunt eller lefverbrunt, eller med omväxlande svart och rödbrunt. Helt hvit färg godkännes äfven.

En rasstandard från 1997 finns på SSK:s hemsida.



Intresset för jakt med stående fågelhund ökade kraftigt under 1800-talets senare hälft, med dåtidens goda fågeltillgång. Framför allt i södra och västra Sverige blev fågelhundarna populära. Först under 1940-50-talen blev fågelhundarna vanliga även i de nordliga länen. Det första jaktprovet avhölls 1893 utanför Linköping, anordnat av SKK. Under 1900-talet uppvisade vår ras relativt höga registreringstal. I början av 1970-talet registrerades över 300 valpar årligen. Under seklet senare decennier och början av 2000-talet har registreringstalen sjunkit. Trots lägre registreringstal finns ett fortsatt intresse för rasen. Detta märks genom en tillströmning av unga jägare - inte minst kvinnliga - i klubben.



2. Population

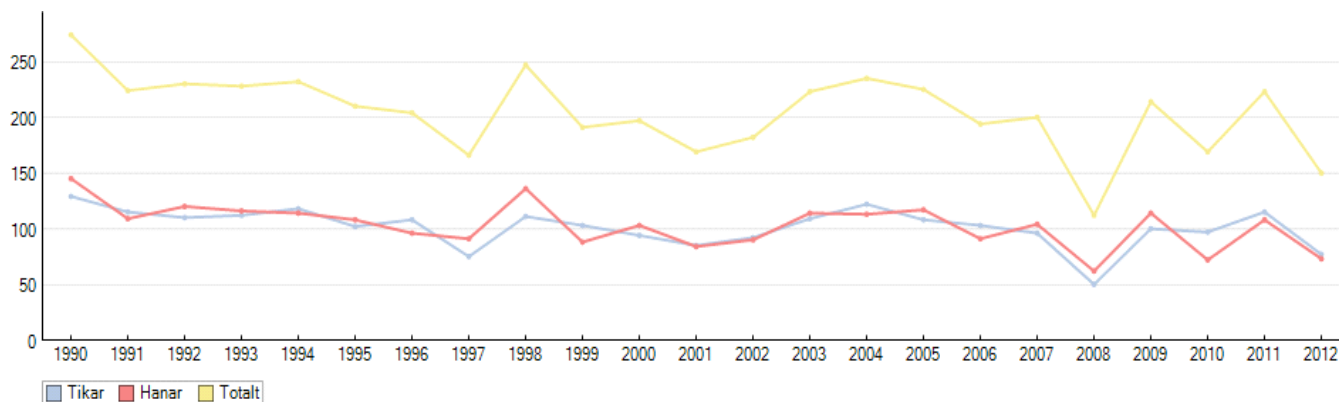
2.1 Registreringar

Antalet årliga registreringar har varit stabilt de senaste decennierna. Undantaget är 2008, då ett lägre antal registrerades, men vi har inte funnit någon annan förklaring än en tillfällig variation. Antal registrerade kullar och använda hanhundar framgår av tabell på kommande sida, antal importerade hundar inom parentes.

År	Antal kullar	Antal hundar	Antal hanhundar som använts i avel
2004	30	235 (23)	30
2005	32	225 (21)	31
2006	31	194 (15)	30
2007	25	200 (25)	25
2008	20	112 (18)	20
2009	27	214 (17)	22
2010	30	169 (12)	26
2011	29	223 (18)	23
2012	21	150 (14)	17

Antal registrerade valpar per år 1990 – 2012 från SKK:s avelsdata.

Importer kan visas fr.o.m. 2004



2.2 Importer

Merparten av de importerade hundarna är uppfödda i Norge, men enstaka importörer från kontinenten förekommer också. De hanhundar som använts under denna period representerar skilda hanhundslinjer.

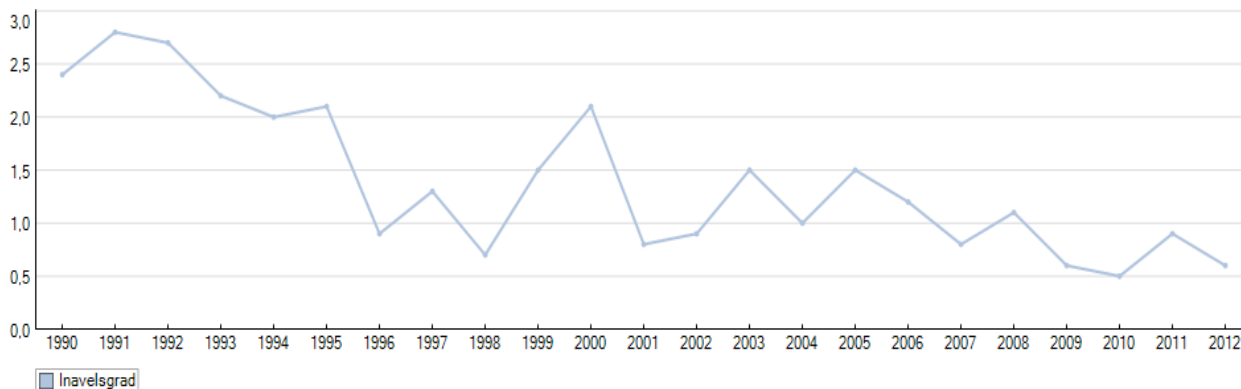
2.3 Genetisk variation

Avelsrådets rekommendation är att en och samma hund inte bör förekomma två gånger i en femleds stamtavla. Under perioden 2004-2010 har kullarnas inavelsgrad hållit en tillfredsställande låg nivå, vilket framkommer av nedanstående tabell:

2004:	1,0 %
2005:	1,5 %
2006:	1,2 %
2007:	0,8 %
2008:	1,4 %
2009:	0,6 %
2010:	0,5 %
2011:	0,9 %
2012:	0,6 %.

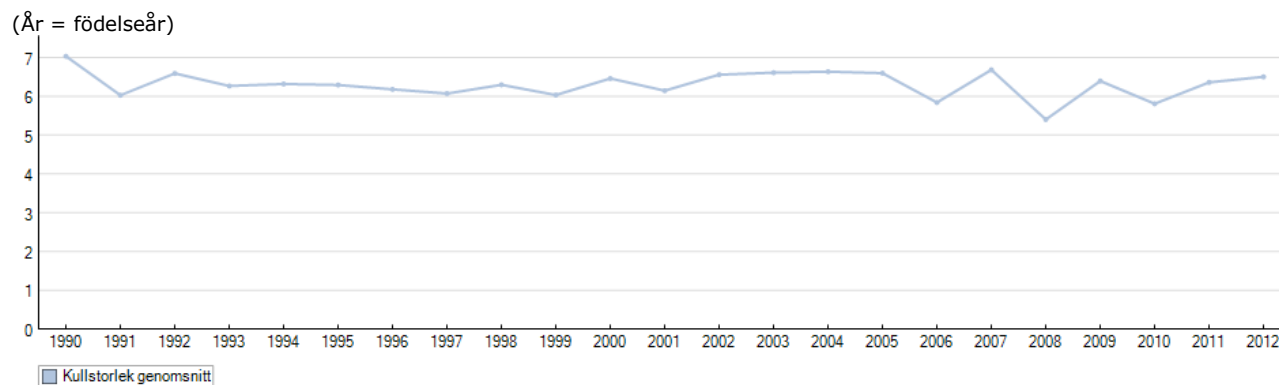
Inavelsgraden är beräknad på fem generationer och visar en sjunkande tendens (SKK:s avelsdata). För att undvika s.k. matadoravel rekommenderas att en enskild hanhund inte bör ha fler valpar än maximalt 5 % av de senaste 5 årens (ca en generations) valproduktion.

Inavelsgraden över fem generationer 1990 – 2012 enligt SKK:s avelsdata.



2.4 Kullstorlek

Kullstorleken 2004-12 har varierat mellan 5,4 - 6,7 valpar och en jämförelse med tidigare perioder tyder inte på någon förändring (SKK:s avelsdata).



En närmare analys av avelshundarnas ålder vid första parning visar att det absoluta antalet hundar är mellan två och sex år gamla. Under den senaste tioårsperioden förekommer bara någon enstaka tik som är äldre än sju år vid första parning. Likaledes finns bara ett par fall där tiken varit yngre än 19 månader.

I enlighet med SKK:s grundregler krävs veterinär undersökning om en tik äldre än sju år skall paras. Hanhundarna rekommenderas vara minst 18 månader vid första parningstillfället. Data talar för att rekommendationerna i allt väsentligt följs.

STRATEGI

Genom årlig uppföljning av djur använda i avel, har man kontroll på eventuellt överanvändande av enstaka hundar. Inavelsgrad och kullstorlek följs likaledes årligen. Dessa data redovisas i avelsrådets årsberättelse som publiceras i klubbens tidning samt på hemsidan.

MÅL

Målsättningen för framtida avel är att behålla en låg inavelsgrad och undvika matadoravel.

3. Hälsa

3.1 Höftledsdysplasi (HD).

HD förekommer i vår ras. För att få registrera en valpkull måste föräldrjurens höftledsstatus vara känd före parning. De senaste decennierna har antalet dysplasier legat tämligen konstant mellan 10 och 15 % av de röntgade. Hundägarna rekommenderas röntga sina hundar efter 18 månaders ålder. Data visar att snittåldern vid höftledsröntgen ligger ganska konstant kring 20-22 månader. Data från bl.a. Sverige och Norge visar att HD-index är en bättre metod än den enskilda hundens status, för att förutsäga risken för nedärvning av dysplasi. Inom klubben har diskuterats möjligheten att ansluta till SKK:s HD-indexprojekt. I nuläget röntgas knappt hälften av hundarna.

3.2 Ceroid lipofusinos (CL).

CL är en neurologisk sjukdom som medför död i unghundstadiet. Sjukdomen är recessivt ärftlig och anlaget finns i flera linjer. I Sverige finns f.n. sex kända anlagsbärare i åldrar två - nio år. Sedan några år finns möjlighet till gentestning, utarbetat i Norge. För att en valpkull ska kunna annonseras via klubbens valplista krävs att minst en förälder har känd CL-status (fri). Om anlagsbärare används i avel krävs att partnern är fri från anlaget. På klubbens hemsida finns information om hur man som enskild hundägare ska agera för att få testet utfört, samt den remiss som krävs. Resultat av genomförda tester publiceras årligen i klubbens tidning respektive hemsida. Sedan ett par år finns den enskilda hundens CL-status registrerat via SKK:s Hunddata.

3.3 Progressiv retinal atrofi (PRA).

Ögonsjukdomen PRA som medför synnedsättning och slutligen blindhet finns i rasen. Sjukdomen nedärvs recessivt. Ett fåtal fall har konstaterats genom åren men anlagets utbredning i rasen är okänt. Under 2012 färdigställdes en gentest i Norge för den vanligaste PRA-varianten, rcd4. Under 2013 har ett ökande antal hundar testats och några av dessa har visat sig bära anlaget. Klubben rekommenderar att alla avelsdjur testas men inget formellt krav föreligger. Om anlagsbärare används i avel krävs att partnern är fri från anlaget. Klubben arbetar för att PRA-status skall registreras via SKK:s Hunddata. På klubbens hemsida finns information om hur man som enskild hundägare ska agera för att få testet utfört, samt den remiss som krävs.

Strategi

Rekommendationen är att alla avelsdjur testas för CL resp. PRA. Känd CL-status (fri) på minst ett föräldradjur och på båda föräldrjurens vad avser HD-status, krävs för att få annonsera valpkullen i klubbens tidning respektive på hemsidan.

För att klubbens avelshundar skall godkännas krävs: Skall gentestas om de har känt PRA-anlag i stamtavlan (3-led). Känd CL-status, antingen via testning eller hereditärt. Avseende HD skall de vara friröntgade (A-B höfter). Om det finns röntgade (HD) släktingar bör hänsyn tas till deras resultat vid val av avelsdjur. Hundar med diagnosen osteochondros skall inte användas i avel.

Att årligen meddela resultaten av samtliga tester på klubbens hemsida. Att i samband med uppfödarkonferensen 2014 och då i samverkan med uppfödarna, diskutera avelsstrategier för HD.

Mål

Minska riskerna för framtida valpar att utveckla HD, CL och PRA.

4. Mentalitet, funktion och exteriör.

4.1 Mentalitet

Utöver de jaktliga egenskaperna ska den engelska settern vara en tillgänglig, stabil hund som är mycket väl ägnad att fungera som familjehund. Mentaliteten bedöms i anslutning till utställning och jaktprov. Ett mentaltest har diskuterats, främst som underlag för fostran/dressyr och framför allt avel.



4.2 Jaktprov

”Jaktprovets ändamål är att under jaktmässiga former värdera hundarnas jaktegenskaper till gagn för avel, jakt och viltvård och skall genomföras som praktisk jakt på hönsfågel tillåten för jakt samt på morkulla.” (enl. av SKK fastställda Jaktprovsregler)

De senare åren har allt fler hundar startats på jaktprov främst i unghundklass. Detta är en önskvärd utveckling men ställer krav på klubben att arrangera träningstillfällen samt tillhandahålla provmarker och domare. F.n. bedöms c:a 25-30 % av alla unghundar på jaktprov, och målsättningen är att denna nivå inte ska sjunka i väsentlig grad, utan tvärtom öka. Jaktprovsreglerna är omarbetade med tillämpning från 2013-01-01. Det nya regelverket ger ett bredare bedömningsspann och medverkar därmed till att sannolikt fler unghundar och öppenklasshundar än idag, kommer att kunna kvalitetsbedömas till gagn för aveln.

Strategi

Genom att i alla sammanhang (hemsida, tidning, artiklar i andra jakthundstidningar och muntligt) tydliggöra för alla ägare av engelsk setter att de nya omarbetade jaktprovsreglerna med ett bredare bedömningsspann i kvalitetsklass, gör det möjligt för fler ägare av engelsk setter att kunna visa upp även ”den vanliga jakthunden”, trots ev. smärre dressyrfel. Detta till gagn för vår avel.

Mål

Minst en tredjedel av hundarna i kvalitetsklass skall provas på jaktprov.



4.3. Exteriör.

Vi önskar en ras med funktionell exteriör såsom stående fågelhund. Tendenser till uppdelning av olika typer inom rasen skall motverkas. Helhetsintrycket skall vara en medelstor hund med rena linjer.

Viktiga detaljer är: Funktionell storlek med korrekta proportioner. Friktionsfria, harmoniska rörelser. Välvinklade extremiteter. Välformad bröstorg, väl välvd med gott djup. Funktionell päls, silkig ej lockig. Mankhöjd enligt svensk rekommendation: Hund 58-64 cm, tik 54-60 cm.

Strategi

Uppmana våra uppfödare att i avel endast använda funktionellt korrekta och friska avelsdjur. Att lägga stor vikt på det rastypiska. Utbilda och informera våra exteriördomare i att tolka rasstandarderna så att vi bevarar och utvecklar en engelsk setter med, för jakten, en funktionell exteriör. Motverka tendenser till uppdelning i olika typ. Klubben har tillsammans med övriga brittiska rasklubbar och SKK anordnat en exteriördomarkonferens 2013, som en form av domarutbildning.

Mål

Att med bibehållna jakttegenskaper fortsätta att avla fram rastypiska engelska settrar med en för jakten funktionell och sund exteriör, välvinklad och med vägvinnande rörelser. Undvika uppdelning av rasen i olika typer.

UPPFÖLJNING AV RAS 2005.

1. Projekt uppfödarenkät.

Detta har genomförts men tyvärr var svarsfrekvensen ytterst låg, och några slutsatser därför ej möjliga att dra. SSK avser därför att genomföra en ny uppfödar- och hälsoenkät kopplad till en uppfödarekonferens under 2014 – se ”Planerade projekt”.

2. Projekt egenskapsbedömning.

Dessa bedömningar genomförs i samband med jaktprov på ett standardiserat sätt. Rådata har publicerats på klubbens hemsida. Ett antal frågor kvarstår dock ännu att hantera och förslaget är att ajournera dessa frågor till efter genomförd uppfödarkonferens under 2014.

PLANERADE PROJEKT

Genomföra en uppfödarkonferens under 2014 i syfte att erhålla ett så väl underbyggt och förankrat beslutsunderlag som möjligt avseende:

- Ev. framtida rekommendationer vad avser hälsa.
- Hur fortsatt driva ”Projekt Egenskapsbedömning”.

RAS har förankrats i klubben genom:

- Underlaget har remitterats upprepade gånger i styrelsen under 2013. Presenteras vid årsmötet och uppfödarekonferensen under 2014.

- Presentation på hemsidan. Via meddelande i klubbtidningen har medlemmar utan dator kunnat beställa förslaget i pappersform.

Svenska setterklubben för engelsk setter.

(Bilder från Engelsk Setter på Google och Svenska Setterklubbens hemsida)