



Grupp 6

FCI-nummer 299

FCI-standard på tyska publicerad 1997-09-15

FCI-standard fastställd av FCI General Committee 1987-06-24

Översättning fastställd av SKKs arbetsgrupp för standardfrågor 2013-10-09

DEUTSCHE BRACKE



Nordisk Kennel Union

Dansk Kennel Klub
Hundaræktarfélag Íslands
Norsk Kennel Klub
Svenska Kennelklubben

Suomen Kennelliitto – Finska kennelklubben



Standard för **DEUTSCHE BRACKE**

Ursprungsland/ hemland	Tyskland
Användningsområde	Drivande jakthund
FCI-klassifikation	Grupp 6, sektion 1:3, Med arbetsprov
Bakgrund/ändamål	Av de tidigare talrika drivande raserna är Westfälische Dachsbracke den enda som överlevt till idag i Tyskland. Dess mest betydande lokala variant var den trefärgade Sauerländer Holzbracke. Genom en sammansmältning av denna med andra lokala varianter uppstod en enhetlig typ som sedan 1900 har benämnts Deutsche Bracke.
Helhetsintryck	Helhetsintrycket ska vara en lätt, hög och elegant men starkt byggd jakthund med ädelt och förhållandevis lätt huvud, välburna hängöron och välburen men för det ädla helhetsintrycket påfallande tjock svans. Underlinjen ska vara lätt uppdragen.
Viktiga måttförhållanden	Huvudets längd hos medelstora hundar ska vara cirka 21 cm. Noslängden ska vara cirka 9 cm.
Huvud	Huvudet ska vara lätt, torrt och långsträckt. Framifrån ska huvudet se smalt och långsträckt ut. Skallen ska endast vara något bredare än kinderna som inte ska vara framträdande utan jämnt övergå i nospartiet.
Skallparti	
Skalle	Skallen skall vara lätt välvd med endast lätt framträdande nackknöl.
Stop	Stopet ska vara mycket svagt framträdande.
Ansikte	
Nostryffel	Nostryffeln skall ha en nästan köttfärgad rand över mitten medan näsborrarna skall vara mer eller mindre mörkt pigmenterade.
Nosparti	Nosryggen skall vara mycket svagt välvd.
Läppar	Läpparna skall vara måttligt hängande med måttligt framträdande mungipor.
Käkar/tänder	Käkarna skall vara mycket kraftiga med regelbundet bett. Hörntänderna skall vara starkt utvecklade. Saxbett eller tångbett.

Ögon	Ögonen skall vara mörka och klara med ett vänligt uttryck.
Öron	Öronen skall vara långa (cirka 14 cm) och breda (cirka 9 cm), väl anliggande och rundade i ändarna.
Hals	Halsen skall vara måttligt lång och tämligen stark i förhållande till huvudet.
Kropp	
Rygg	Ryggen skall vara lätt välvd
Kors	Korset skall vara något sluttande.
Bröstkorg	Bröstkorgen skall vara djup och nå nedanför armbågarna. Den skall vara flat men rundad och revbenen skall nå långt bak.
Svans	Svansen skall vara lång och inte påfallande tjock vid roten. Den skall vara buskigt behårad som skydd mot träd och grenar och är därför förhållandevis tjock men skall ändå avsmalna till en spets. Svansen skall bäras hängande eller i en mjuk båge uppåt.
Extremiteter	
Framställ	
Helhet	Framstället skall vara högställt, välutvecklat, torrt och senigt med fin benstomme.
Skulderblad	Skuldrorna skall vara strama.
Armbåge	Armbågarna skall ligga väl an mot kroppen.
Framtassar	Framtassarna skall vara längre än kattassar och fasta med väl slutna tår.
Bakställ	
Helhet	Bakstället skall vara välvinklat.
Lår	Låren skall vara breda och kraftfulla.
Underben	Underbenen skall vara långa och inte särskilt breda.
Baktassar	Baktassarna skall vara längre än kattassar och fasta med väl slutna tår

Päls

Pälsstruktur

Pälsen skall vara lång för en korthårig hund. Den skall vara mycket tät och hård, nästan borstig, och på buken tät och väl behårad. På undersidan av svansen skall pälsen vara längre och lätt buskig. På baksidan av lären skall pälsen bilda byxor.

Färg

Röd till gul med svart sadel eller mantel och vita tecken typiska för stövrraser: vit bläs, vitt nosparti med vit krage (sluten krage eftersträvas), vitt bröst, vita ben och vit svanspets.

Storlek/vikt

Mankhöjd

40-53 cm

En liten avvikelse från dessa mått är tillåten.

Fel

Varje avvikelse från standarden är fel och skall bedömas i förhållande till graden av avvikelse och dess påverkan på hundens hälsa och välbefinnande samt förmåga att utföra sitt traditionella arbete.

- Långsträckt och låg kroppsbyggnad.
- Taxlikt huvud.
- Stående, veckade eller små öron.
- Skär- eller ringformad svans.
- Felaktig benkonstruktion.
- Spretiga, felaktiga tassar.
- Brun pälsfärg.
- Tvåfärgad päls.

Diskvalificerande fel

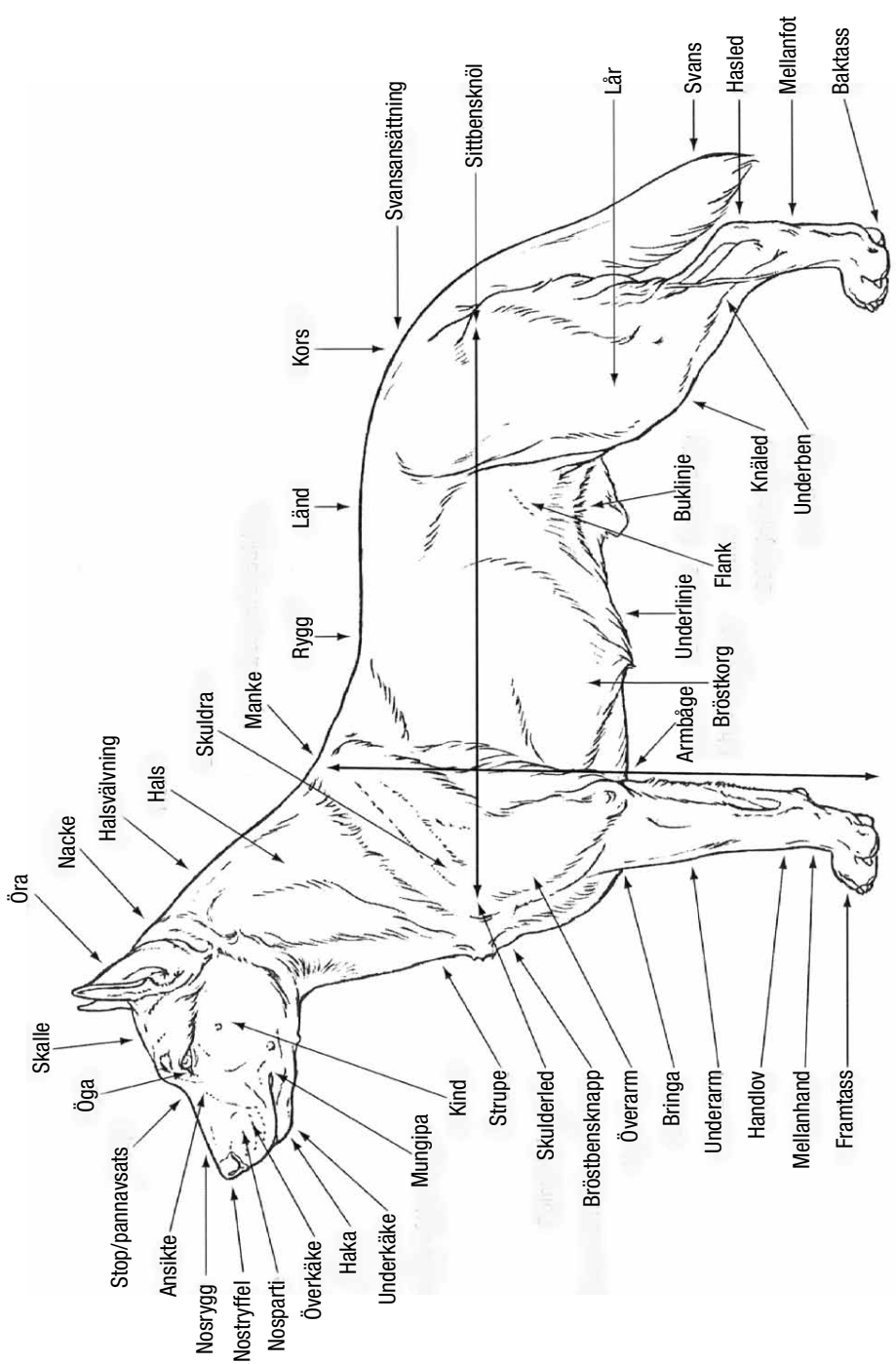
- Aggressiv eller extremt skygg.
- Hund som tydligt visar fysiska eller beteendemässiga abnormiteter skall diskvalificeras.

Nota bene

Endast funktionellt och kliniskt friska hundar med rastypisk konstruktion skall användas till avel.

Testiklar

Hos hanhundar måste båda testiklarna vara fullt utvecklade och normalt belägna i pungen.



Svenska Kennelklubben är hundägarnas riksorganisation och företräder alla hundar och hundägare i Sverige. Med våra 300 000 medlemmar är vi en av landets största intresseorganisationer. Vi sprider information, utbildar och väcker debatt – och visar på den stora glädjen och nyttan med hund!



**SVENSKA
KENNELKLUBBEN**
HUNDÄGARNAS RIKSORGANISATION

POSTADRESS | 163 85 Spånga
BESÖKSADRESS | Rinkebysvängen 70
TELEFON | 08-795 33 44
E-POST | agstandard@skk.se

www.skk.se