



Reviderad RAS

2018





Innehåll:

Historik.....	sid.3
En ny ras skapas	sid.3
Rasens utveckling i Sverige	sid.3
Rasens övergripande avelsmål.....	sid.4
Statistik registreringar.....	sid.5
Statistik debut i avel.....	sid.5
Statistik generationsintervall	sid.5
Statistik kullstorlek.....	sid.6
Inavelsgraden / Avelsbas	sid.6
Statistik rasens inavelstrend (inavelgradsökning)	sid.7
Rasens effektiva avelsbas (NE).....	sid.7
Hanhundsanvändning	sid.8
Jaktprovsmartering	sid.8
Unghundsgranskning	sid.8
Jaktprovstatistik	sid.9
Hälsa.....	sid.10
Höftledsdysplasi HD	sid.10
Ataxi	sid.10
Statistik ataxi.....	sid.11
Epilepsi EP	sid.11
Kryptorkism.....	sid.12
Hälsa övrigt	sid.12
Exteriör.....	sid.12
Mentalitet / Beteende	sid.12
Mål / Tidplan.....	sid.13



Historik

I Finland använde man under 1800-talet ett mycket brokigt stövarmaterial för jakt efter hare och räv. Nästan alla kända stövarraser förekom och säkerligen även blandningar mellan dem. Det var främst militärer som hämtade stövare till Finland från såväl öst som väst.

Från Sverige togs i huvudsak sk angloschweitziska stövare, vars jaktlust var bra, men de var lösa i skullgivningen och tungt byggda. I mindre antal tog man in engelsk rävhund (foxhound) och engelsk harhund (harrier), tysk stövare, kerrybeagle och schweitziska stövare.

De första nerskrivna uppgifterna om gamla stövare i Finland hittar man i Johan Jacob Maexmontans bok som utkom år 1850. Från den tidens hundavel känner vi inte till annat än att huvudsaken var bruksegenskaperna. Hundarna användes för jakt och goda drivande tikar paradades med erkänt goda brukshonar. Exteriörsidan utvecklades inte färdigt först som man t ex gjorde i Sverige samtidigt.

Guldsmed E V Tammelins hundsläkte från 1870-talet förde med sig det kanske mest märkbara grundämnet till den finska stövaren. Tammelins hanhund Hurtig visade sig bli linjens viktigaste hund. Han var kraftig och ståtlig, 69 cm hög, hade kort hårlag och var till färgen silvergrå med svarta fläckar. Man antog att Hurtig var den sista av harlekinrasens trotjänare. Han användes mycket i aveln. Av 1912 års statistik framgår det, att av 270 prisbelönta hundar på jaktprov var två tredjedelar av Tammelins uppfödning.

En ny ras skapas

Ingen av de använda raserna tillfredställde helt de finska jägarna och därför väcktes den ambitiösa tanken att skapa en egen, till inhemska förhållanden anpassad stövarras. Officiellt

började detta arbete 1893, när Finska kennelklubben godtog den första rasbeskrivningen. Målet var en lättare stövare, brun med vita tecken.

I början av 1900-talet startade ett antal avelsföreningar sin verksamhet, som kom att få stor betydelse för rasutvecklingen. Utgångsmaterialet till den röd-vita stövaren var för litet och

1913 förnyades rasbeskrivningen med målet en trefärgad stövare. Professor Kalle Rikala ledde hela förädlingsarbetet och kan sägas vara finska stövarrasens skapare.

Under det självständiga Finlands första årtionden utvecklades rasen mycket snabbt. Många utomordentliga hundar med goda arvsanlag kom med i bilden. På den exteriöra sidan var kort och brant kors största felet. 1932 ansågs uppbyggnadsarbetet vara klart och finska stövarens första officiella rasstandard godkändes. 1948 blev finska stövaren landets enda stövarras, när stamboken spärrades och endast hundar med 7/8-delar finskt stövarblod togs in. Den senaste rasstandarderna godkändes av Finska kennelklubbens fullmäktige den 13.5.1995. Finska stövaren har under lång tid varit världens numerärt största stövarras.

Rasens utveckling i Sverige

Finska stövaren fick sitt genombrott i Sverige i slutet av 1950-talet, då registreringstalen under decenniets sista fyra år nära nog fyrdubblades, från 59 till 216. Den enskilda hund som betydde mest för denna framgång var jakt- och avelsstjärnan SJCh Moses S12500/52.



Efter en kvalitativ nedgång under 1960-talet har rasen utvecklats mycket positivt, speciellt efter bildandet av Svenska finskstövareföreningen 1981. SFF har satsat mycket energi på ökad kunskap om avel, bland annat genom dokumentet *Mål och program för avel av finsk stövare i Sverige* och införandet av *Unghundsgranskningen*. Med hjälp av seriösa uppfödare har rasens jaktliga nivå ständigt förbättrats och finska stövaren toppar idag alla jämförelser från de svenska jaktproven.

Finska stövaren har även haft stora framgångar i Norge de senaste årtiondena (A. Bergström, 2005).

Rasens framgångar i Norge fortsätter och kan väl jämföras med rasen i Finland och Sverige (O Karlsson, 2009).

Mer fakta om rasen och dess historia, samt uppföljning av enskilda ”linjer” och hundar finns att läsa i Svenska Finskstövareföreningens ”Finnstövaren special” av Allan Bergström, som utkom 1988.

Svenska Finskstövareföreningen och Allan Bergström, kom 2007 ut med en ny ”**finskstövarbibel**” **Finska stövaren i nordn.** Finska stövaren i nordn, beskriver och behandlar allt av värde om rasen, fram till 2007. **Boken är på 688 sidor och 600 bilder.**

Övergripande avelsmål för rasen:

Finsk stövare

Inavelsprocent för planerad kull bör inte överstiga 3%, beräknat över fem generationer.

HD-Index: Preliminärt index rekommenderas vid parningstillfället vara 100 eller högre (index far + index mor) / 2.

Finskstövare som skall användas i avel rekommenderas att utföra gentest för ataxi.

Hane:

1 Ökl / SR på jaktprov, Good Ökl/Ukl på utställning, HD-röntgad före parning.

Hane max 10 kullar. Avelsförbud inträder efter 10 kullar.

Hanar som uppfyller rasföreningens uppsatta kriterier som avelshundar, finns i en ”hanhundlista” som kontinuerligt uppdateras på rasföreningens hemsida.

Tik:

1 Ökl / SR på jaktprov, Good Ökl/Ukl på utställning, HD-röntgad före parning.

Tikars användning bör begränsas till tre kullar, och med tikens välbefinnande i åtanke, aldrig tillåtas föda fler än fem valpkullar. Därför inträder efter 5 kullar avelsförbud.

Avelstik väljs företrädesvis från kullar som deltagit i unghundsgranskning och nått ett bättre medelvärde än rasmedel.

Ev. defektförekomst se hälsoprogram, gäller för både hanar och tikar.

Rasföreningen rekommenderar att avelsgranska hundarna mellan 12-24 månaders ålder, för att säkrare kunna följa rasens utveckling. Hundar som deltar i unghundsgranskning, blir fortare utvärderade och kan därefter snabbare användas i fortsatt avelsarbete.

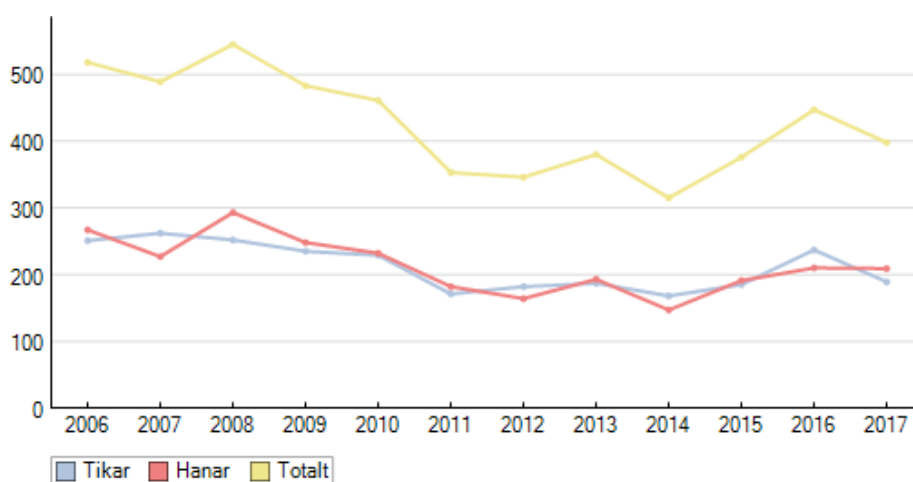


Statistik registreringar:

Registreringsår: -

Antal reg/år	2006	2007	2008	2009	2010	2011	2012	2013	2014	2015	2016	2017
Tikar (varav importer)	251 (13)	262 (13)	252 (9)	235 (22)	229 (12)	171 (10)	182 (34)	187 (9)	168 (27)	185 (17)	237 (26)	189 (20)
Hanar (varav importer)	267 (7)	227 (16)	293 (8)	248 (6)	232 (10)	182 (15)	164 (12)	193 (9)	147 (14)	191 (12)	210 (10)	209 (18)
Totalt	518 (20)	489 (29)	545 (17)	483 (28)	461 (22)	353 (25)	346 (46)	380 (18)	315 (41)	376 (29)	447 (36)	398 (38)

Importer kan visas fr.o.m. 2004



Registreringar för Finskstövare har legat kring 650 under större delen av 1990-talet. År 2001 noterade Finskstövare flest registrerade valpar i SvStk med 676. Mellan åren 2006 till 2017 har registreringarna minskat till att nu nå ett snittvärde på 400 - 450 valpar/år. Några finska och norska importer sker varje år, dessa utgör i snitt ca. 7 % av årliga registreringar.

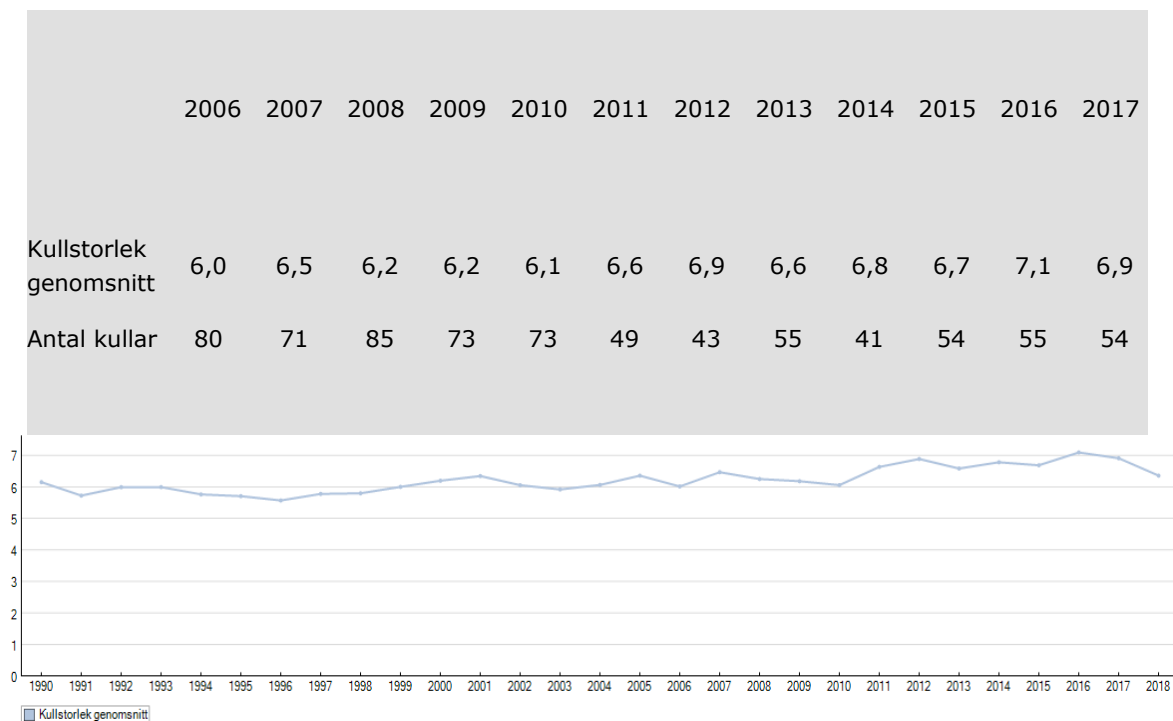
Föräldradjurens ålder vid första valpkull. Kullar födda 2006 - 2017 (Totalt 733 st).

	0 - 6 månader	7 - 12 månader	13 - 18 månader	19 - 24 månader	2 - 3 år	4 - 6 år	7 år och äldre	Totalt
Moder	0	0	1	8	133	258	15	415
Fader	0	1	2	4	102	118	49	276
Totalt	0	1	3	12	235	376	64	

	GENERATIONSINTERVALL	
	Dagar	År
Fäder till Söner =	2264	6.2
Fäder till döttrar =	2242	6.1
Mor till Söner =	2022	5.5
Mor till Döttrar =	2122	5.8
Föräldrar till Avkomma =	2163	5.9

Genomsnittlig kullstorlek

Hundar använda i avel mellan 2006 – 2017 (År = födelseår)



Inavelsgraden och avelsbasen

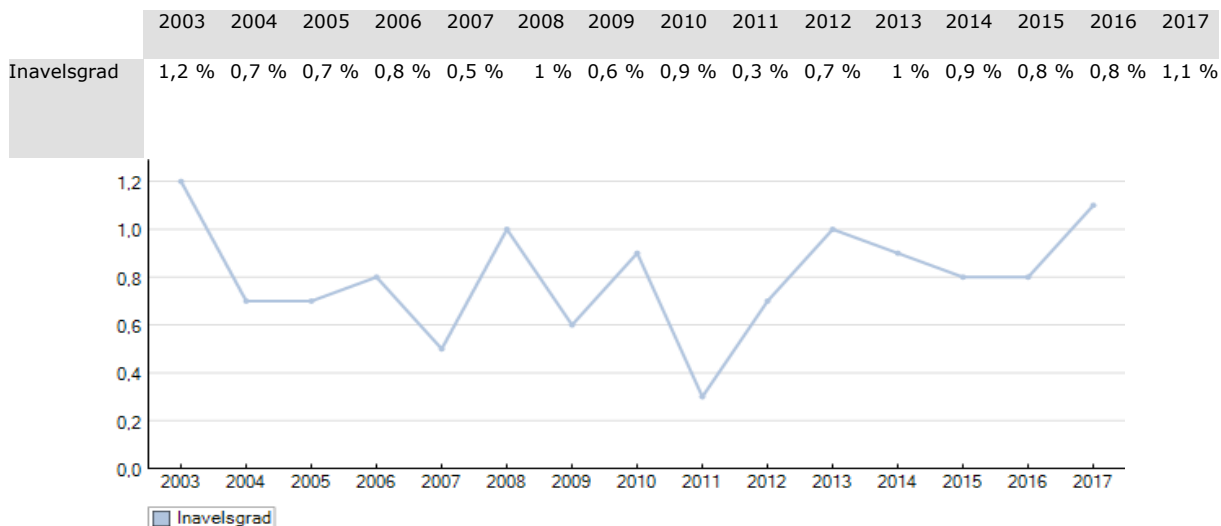
Det är av mycket stor vikt att öka rasens genetiska variation. Ett målinriktat arbete för att sänka inavelsgraden och öka avelsbasen inom rasen inleddes under 1990-talet. Detta arbete har fortsatt utvecklas vidare under 2000-talet. Rekommendation har gått ut att ingen avelskombination skall göras med högre än 3 % inavel. SvStk avelsråd för finskstövare och SFF räknar ut inavelsgrad med hjälp av dataprogram Lathunden. På nätet finns nu även SKK hunddata och SKK avelsdata. I SKK avelsdata kan man göra provparning och få fram ett procenttal på den tänkta kombinationen.

Genom att jobba med den årliga inavelstrenden har rasen lyckats att öka den effektiva populationen för finsk stövare i Sverige från en bottennivå under 90-talet då den effektiva populationen beräknades till ca 45. Vid nutida beräkningar av rasens effektiva avelsbas (NE) måste den anses som relativt god, med en tillgänglig avelsbas på 206, beräknat på tidsintervallet 2013 – 2017. Genom att planera avelsarbetet och undvika nära släktskapsparningar kan man minimera inavelsökningen inom rasen, vilket påverkar avelsbasen positivt. Snittvärdet för inavelsökningen hamnar för ovanstående period på 0,93% för rasen.



Inavelstrend (inavelsökning), fördelning parningar

Rasens genomsnittliga inavelsgrad. Beräknad över 5 generationer.



Effektiv Avelsbas (Ne)

Finsk Stövare

Beräknad på S-registrerade hundar.

Uteslutna= föräldrar som uteslutits ur avel

Beräkningsdatum = 2018-09-15

Period	Uteslutna ur avel	Alla		Beräknade		Avelsbas (Ne)		Inavel %	Max. antal Valpar	Rek. antal Valpar
		Kullar	Valpar	Kullar	Valpar	Utnyttjad	Tillgänglig			
2013 - 2017	0	399	1961	281	1445	220	206	0.933333	116	46
2008 - 2012	0	527	2323	291	1357	163	231	0.766666	138	55
2003 - 2007	0	570	2656	295	1396	415	245	0.733333	157	63

Kommentarer

Den effektiva populationen eller avelsbasen är inte ett mått på antal hundar i avel. Det skiljer i stället den takt med vilken en djurstam förlorar årtlig variation. Vid en avelsbas på exempelvis 50 förlorar djurstammen årtlig variation i en takt som om bara 25 hanar och 25 honor användes i samtidigt avel under slumpparning. När avelsbasen eller den effektiva populationen (Ne) når värden kring 500 eller högre innebär det därför inte att så många djur använts i avel. Den praktiska innebörden är att nästan ingen årtlig variation går förlorad mellan generationerna. Sådana populationer kan därför fortleva över århundraden utan märkbara genetiska skador.

Höga värden för Ne kan ibland uppnås för små djurstammar. Det sker då avkommans inavel är obetydligt högre, eller kanske till och med lägre, än föräldragenerationens. Vanligen förekommer sådana värden bara i stammar som tillförs nya obesläktade individer genom importer. Den Tillgängliga avelsbasen blir då som regel lägre än den Utnyttjade. Orsaken är då att den Tillgängliga avelsbasen beräknas för två slumpvalade generationer framåt utan fortsatt tillskott av importer. Det leder till ökande släktskap mellan de individer som paras och därför också till normalt till en högre inavel hos avkomman än i föräldragenerationen.

Den eftersträvade nivån för Ne bör vara minst 100. Vid värden under 50 är rasen allvarligt hotad på grund av alltför snabba genförändringar.



Hanhundsanvändning:

Många olika hanar används årligen i aveln inom finskstövarrasen i Sverige.

Avsikten med hanhunds begränsning är att ingen enskild hanhund skall överutnyttjas och tillåtas bli överrepresenterad i den relativt begränsade svenska populationen av finskstövare. Det finns ett samarbete mellan Sverige och Norges avelsråd gällande hanhundslista, enskilda hundar och kullar / valpar i respektive land.

SKK-AK beslöt om avelsförbud för valpar efter Hanhundar som har fler än 10 kullar (tio) registrerade hos SKK. Hanhundens alla S-registrerade kullar och importerade kullar räknas samman.

Ägarna till hanhundar som närmar sig maximal antal kullar får brev av SKK där antal kullar redovisas samt namn på parade tikar som registrerat valpar hos SKK.

Rasföreningen presenterar årligt en hanhundslista, där lämpliga hundar att använda i avel är upptagna. Upptagna hanar skall uppfylla ett antal kriterier. Aktuella kriterier finns som sidohuvud på aktuell hanhundslista, på rasföreningens hemsida.

Jaktprovsmarteringar:

Andelen jaktprovsmarterade av registrerade ligger stabilt med ett medelvärde på 25 % under senaste tioårsperioden, med en toppnotering på drygt 30 % år 2007.

Målsättning

Målet för föregående 5 - årsperiod var att nå 40 % meriterade av registrerade valpar, detta har inte nåtts.

Målet för nästkommande 5 - årsperiod blir:

Att nå ett medelvärde på 30 % jaktprovsmarterade av antalet registrerade hundar.

Tillvägagångssätt

Unghundsgranskning

Svenska finskstövarföreningen (SFF) använder sig av unghundsgranskning vid avelsplanering.

Granskningen genomförs som enkät undersökning då hunden är 12-24 månader.

SFF har ca.50 % i svarsfrekvens.

Unghundshundsgranskningen (UHG) görs andra jaktsäsongen.

Granskningen står på stadiga ben efter att ha blivit vetenskapligt utvärderad tre gånger, och kan nu betraktas som ett väl användbart och fungerande avelsinstrument för hundavel.

När Unghundsgranskningen startade fanns många diskussioner angående poängsättning. Det ansågs då att det fanns ett behov av att särskilja Unghundsgranskningen från traditionella bedömningar, eftersom det gällde att få genomslag för nytänkande och en ny avelsmetod.

Efter mer än 25 års granskning har en stor kunskapsbank byggts upp. Detta material skall nu omsättas i avelsarbetet med finsk stövare.

Unghundsgranskning som avelsmetod bygger på att det är föräldradjurens avelsvärde som granskas/bedöms.

Unghundsgranskningen har bidragit till att man kan följa utvecklingen inom rasen på ett stort antal individer.

Utifrån de material som finns inmatat i dataprogram Lathunden, kan man följa upp och skapa olika listor och andra faktaunderlag, *bland annat för kullindex samt tik- och hanhundslistor.*



Listorna presenteras i tidskriften Finsktövaren.

Mera om Unghundsgranskning och statistik finns på SFF hemsida på nätet:

<http://www.finsktovare.se/>

Jaktprovstatistik: (Statistiken hämtad ur Lathunden)

Tabell nedan beskriver:

Antal registrerade/år, antal och % startade/registrerade, antal och % pristagare/registrerade samt ett medelvärde för perioden 2006 - 2016.

Årsstatistik Finsktövare 2006 - 2016

År	Reg.	Start	%	Pristagare	%
2006	518	151	29,2	141	27,2
2007	489	160	32,7	148	30,3
2008	545	151	27,7	133	24,4
2009	483	127	26,3	112	23,2
2010	460	115	25,0	109	23,7
2011	352	121	34,4	105	29,8
2012	346	97	28,0	82	23,7
2013	380	123	32,4	109	28,7
2014	315	98	31,1	89	28,2
2015*	376	77	20,5	72	19,1
2016*	447	63	14,1	56	12,5
MEDEL	428	117	27,3	105	24,5

Note:* Unga hundar där många ännu inte startats på jaktprov.

I tabellens angivna värden finns även svensk registrerade importerade hundar med.

Hälsa:

Höftledsdysplasi-HD

Frekvensen av HD-belastade finskstövare visade för tidsperioden 1997-2006 på ett medelvärde på ca. 11%, antal röntgade hundar uppgick då till 24%.

Ser man på senaste 5 års perioden (2013-2017) ser man en klar negativ trend där medelvärdet HD-belastade finskstövare hamnar på 23%. Det registrerades under dessa år totalt 1916 hundar, under samma årsintervall HD-röntgades 574 hundar 30 %, **ej** HD-belastade (A-B) 442 hundar 77 %, HD-belastade (C-D och E) 132 hundar 23 %.

Uppgifterna hämtade ur SKK Avelsdata.

Ras	Antal reg. 2013 - 2017	Antal röntgade 2013 - 2017	%röntgade av registrerade 2013 - 2017	% HD-Belastade 2013 - 2017
Finsk stövare	1916	574	30	23

Målsättning:

Minska frekvensen HD-belastade hundar till 15% under nästa 5-årsperiod, samt öka andelen HD-röntgade hundar till 35% av registrerade.

Ett annat mål är att röntga hundarna tidigare, före 3 års ålder.

Tillvägagångssätt

I januari 2018 fick finskstövaren tillgång till index för HD. Index innebär att man, förutom individens eget röntgenresultat, även tar hänsyn till släktingars resultat för att skatta hundens nedärvningsförmåga (avelsvärde) avseende HD. HD-index publiceras i SKK Avelsdata och uppdateras varje vecka. En hund som har ett index över 100 kan förväntas nedärva bättre HD-kvalitet till sina avkommor än rasen i genomsnitt.

Eftersom index är ett bättre mått på hundens nedärvningsförmåga än enbart dess röntgenresultat, bör avelsarbetet avseende HD i raser där index finns tillgängligt baseras på hundens indexvärde snarare än på röntgenresultatet. *SKKs generella rekommendation är att föräldradjurens genomsnittliga index vid parningstillfället (d.v.s. avkommans preliminära kullindex) ska vara 100 eller högre, vilket innebär att avkommorna förväntas få ett index som är bättre än genomsnittet i rasen. Om den här rekommendationen efterlevs kan den genetiska utvecklingen avseende HD förväntas gå åt rätt håll!*

Ataxi: (Progressiv degeneration av lillhjärnan)

Ataxi är en medfödd neurologisk störning som kännetecknas av degenerering av cerebellära nervceller. Neuronal degeneration orsakar ataxi (okoordinerade rörelser) och förlust av balans. Detta fel kan numera spåras med gentest (topsning) och följden är att risken för att sjuka valpar föds kan avväjas genom att avel mellan två bärare av sjukdomen förhindras. En bärare får dock paras med en hund i vars arvs massa ataxidefekten inte förekommer.

Vidare info om arvs gång mm. finns på rasföreningens hemsida.

<http://www.finskstovare.se/AUK/Ataxi-info.pdf>

I Rasföreningens regi finns även en ataxilista som kontinuerligt uppdateras med testade hundar.

Rekommendationen är att så många som möjligt DNA-testar sina hundar innan de används i avel.



DNA-testet beställs direkt från laboratoriet i Finland via länk <http://www.mydogdna.com/>
Hundägaren rapporterar testresultatet till ansvarig hos rasföreningen för dokumentering i listor.

Tabell nedan visar arvsång för ataxi, definition av svårighetsgrad för sjukdomen samt utbredningen av anlagsbärare i % av totalt testade finskstövare. (Finland, Sverige, Norge)

(källa mydogdna)

Progressiv cerebellär ataxi vid tidig uppkomst är en medfödd neurologisk störning som kännetecknas av degenerering av cerebellära nervceller. Neuronal degeneration orsakar ataxi (okoordinerade rörelser) och förlust av balans. Mutationen upptäcktes ursprungligen i finska hunden. Progressiv cerebellär ataxi vid tidig inlärning ärvt på ett autosomalt recessivt sätt, och drabbade valpar avlivs ofta inom en månad efter symptomstart.

[Se pdf dokumentation](#)

MODE AV ARV	SVÅRIGHETSGRAD	BÄRARE	GENETISKT RISKFYLLD
Autosomal Recessiv	svår	19,75%	<1%

Epilepsi-EP eller EP-liknande anfall:

Enligt avelsrådets rapporter och rapporter till defekt register, kan vi konstatera att det rapporteras in några få fall årligen av EP.

Målsättning:

Behålla, eller allra helst sänka, den nuvarande förekomsten av EP.

Vid fall av EP, kartlägga och analysera härstamningen för att se efter om eventuellt gemensamma individer finns med hos drabbade hundars stamtavlor.

Tillvägagångssätt:

Förhoppningsvis kommer ny DNA-teknik inom kort kunna kartlägga hundar som är bärare av EP-gener, och därmed även fastställa sjukdomens arvsång för rasen.

Hälsoprogram:

För epilepsiliknande anfall innebär att:

Hund som själv har ep – ep liknande anfall skall ej användas i avel.

Hund som lämnat avkomma med ep – ep liknande anfall skall ej användas i avel.

Hund vars ena eller båda föräldrar haft ep – ep liknande anfall skall ej användas i avel.

Helsyskon till hund med ep - ep liknande anfall skall ej användas i avel.

Halvsyskon till hund med ep – ep liknande anfall kan med försiktighet användas i avel.

Man skall hos halvsyskon till sjuk hund vänta med aveldebuten tills hunden uppnått en ålder av 4 år eller vara inne på sitt 4:e levnadsår, hunden skall heller inte ha uppvisat några som helst symtom på ep – ep liknande anfall.



Kryptorkism:

Målsättning

Behålla, eller allra helst sänka, den låga nivån av kryptorkism.

Tillvägagångssätt

Följ SvStk avelsprogram beträffande kryptorkism, se ovan under rubrik Svenska Stövarklubbens avelsprogram.

Övrigt:

Hjärtfel i vuxen ålder, cancer i lymfknutorna (lymfom), strukturfel i svarta hårsäckar (follikulär dysplasi), korsbandsskador och atopiska allergier, eksem är exempel på andra allvarliga defekter som förekommer inom rasen, man kan dock under senare år i rapporter ej se någon ökad frekvens, men här kan det tyvärr finnas ett mörkertal av hundar som ej rapporteras till SvStk defektregister. På flera av dessa sjukdomar bedrivs forskning, och förhoppningsvis kan DNA-test i framtiden minska förekomsten ytterligare.

Målsättning

Behålla, eller allra helst sänka dagens nivå.

Tillvägagångssätt

Vid unghundsgranskningen kan hundägaren via kryssmarkeringar och kommentarer ange om hunden har exempelvis mentala problem, graverande fel, eller är veterinärbehandlad mm. Via sökvägar i dataprogrammet lathunden kan man sedan enkelt sammanställa frekvensen av förekomsten av olika åkommor eller förtjänster inom rasen.

Dessa uppgifter är mycket viktiga för att bibehålla en frisk och sund ras.

Följ utvecklingen i bedriven forskningen via SvStk och rasföreningens avelsprogram/rekommendationer samt öka återrapporteringen till SvStk defektregister. (se under rubrik, Svenska Stövarklubbens avelsprogram).

Exteriör:

Som helhet är Finsktövaren en välbyggd, proportionerlig och funktionell ras som är sunt byggd för det arbete som den är framavlad för (se rasstandard).

SvStk hundutställningar är mycket populär bland medlemmarna där uppskattningsvis 50% av hundarna är utställda. Krav på avelshundar är att de skall erhållit minst Good i unghundsklass, öppenklass eller jaktklass på utställning,

Exteriöra detaljer skall fortlöpande påverkas genom återkommande målbeskrivningar till exteriördomarna. Regelbundet vart 5:e år genomföra konferenser för domarna.

SvStk uppföljningar skall inom en 5 och 10 årsperiod visa oss om avelsmålet har ändrats från målet enligt standardens uttalade riktlinjer.

Viktigt är att välja och använda avelsdjur så att rastypen och mankhöjden följer beslutad och uttalad rasstandard.

Mentalitet /Beteende:

Finsk stövarens mentalitet är en viktig egenskap, då den som ras skall vara både en duktig drivande hund likväl som en väl fungerande familjemedlem. Finsk stövare skall vara lugn, energisk och vänlig, aldrig aggressiv. Mentaliteten är ett resultat av samverkan mellan hundens arvs massa och dess miljö. Vid uppfödning bör man dock sträva efter att mentaliteten och beteendet hos individer som används till avel är problemfria. På detta sätt stöder man även hundarnas välbefinnande, eftersom olika sjukdomar utlöses lättare hos till exempel stresskänsliga hundar. När det gäller miljö har erfarenhet, socialisering och omständigheter under valptiden stor inverkan på hundens mentalitet.



Mål / Tidplan:

Utvärdering sker med kontinuerlig analys på 5-årsbasis. Analys av HD, jakt, registrering, valpar/kull mm görs av SvStk avelsansvarig, SvStk avelsråd och SFF avelsnämnd.

Registreringar

Öka antalet registrerade Finskstövare till 400 - 450 valpar per år under kommande fem års period.

Hälsa:

Vid fall av EP kartlägga, analysera härstamningen för att utröna om ett eventuellt samband kan finnas.

Behålla, eller allra helst sänka, den nuvarande förekomsten av EP.

Minska HD-frekvens till 15% under nästa 5-årsperiod, öka andel HD-röntgade hundar samt en övergång till användandet av HD-index i avelsarbetet.

Öka antalet DNA-testade hundar för ataxi.

Behålla, eller allra helst sänka, den låga nivån av kryptorkism.

Analysera vid unghundsgranskningen inrapporterade åkommor hos hundarna.

Jaktdugligheten

Den allmänna jaktdugligheten skall vara under ständig utveckling.

Utvecklingen av den jaktliga förmågan följs upp årligen och under 5-årsperioder, genom att sammanställa inkomna resultat av unghundsgranskningen och jaktprovresultat.

Exteriören:

Rastypiska särdrag värda att beakta:

Finsk stövaren skall vara medelstor, jämnhög och tydligt rektangulär, kraftig men inte tung samt ha en tydlig könsprägel.

Mankhöjden skall i högre grad följa rasens idealhöjd, då det under senare år kan ses en utveckling mot större och tyngre hundar.

Ögonbrynsbågarna och nackknölen skall vara tydligt markerade.

Ögonbrynsbågarna bildar ett svagt, men tydligt stop.

Nospartiet skall vara lika långt som skallpartiet, relativt djupt, nästan jämbrett. Nosryggen skall vara rak.

Öronen skall vara släta och nå över hälften av nospartiet samt ansatta på en tänkt linje dragen från nostrifyfeln genom ögat.

Att på utställningar premiera rastypiska hundar med stabil mentalitet.