



# Rasspecifik avelsstrategi RAS för **Dogue de Bordeaux**





## Innehåll

Innehåll .....	2
Inledning .....	4
Generellt om rasen.....	5
Rasens historia, bakgrund och utveckling .....	5
Övergripande avelsmål för rasen .....	7
Rasens population/avelsstruktur .....	8
Nulägesbeskrivning.....	9
Populationsstorlek, registreringsciffror.....	9
Genomsnittlig kullstorlek .....	10
Inavelstrend (inavelsökning), fördelning parningar .....	10
Användning av avelsdjur, ålder första valpkull, avkommor per avelsdjur, barn-barn .....	11
Färre hanar än tikar används i avel.....	11
Antal hundar och dess ålder då de debuterat i avel. ....	12
Diagram för antal barnbarn - hanar .....	13
Diagram för antal barnbarn - tikar .....	13
Import av material från andra länder, antal importer redovisas inom () vid registreringsciffrorna .....	14
Mål.....	14
Kortsiktiga och långsiktiga mål .....	14
Strategier .....	14
Prioriteringar och strategier för att nå målen.....	14
Hälsa .....	15
Nulägesbeskrivning.....	15
Generell beskrivning av helhetssituationen i rasen .....	15
Förekomst av hälsoproblem, sjukdomar och/eller defekter; enkäter, officiella resultat i Avelsdata, försäkringsstatistik .....	16
Andning.....	17
Mål.....	17
Strategier .....	17
Höftledsdysplasi (HD) .....	17
Armbågsledsdysplasi (ED).....	19



ED statistik på genomförda kombinationer .....	20
Mål <i>Beskrivning av kortsiktiga och långsiktiga mål</i> .....	21
Strategier .....	21
Övrigt om hälsa.....	21
Förekomst av reproduktionsproblem .....	22
Mål.....	22
Beskrivning av kortsiktiga och långsiktiga mål .....	22
Prioriteringar och strategier för att nå målen.....	22
Mentalitet och bruksegenskaper .....	23
Nulägesbeskrivning.....	24
Beteende och Personlighetsbeskrivning hund BPH .....	24
Mål.....	26
Beskrivning av kortsiktiga och långsiktiga mål .....	26
Strategier .....	26
Exteriör .....	27
Nulägesbeskrivning.....	27
Exteriörbedömning.....	27
Exteriöra överdrifter.....	27
Särskilda Rasspecifika Domaranvisningar (SRD).....	28
Mål.....	31
Beskrivning av kortsiktiga och långsiktiga mål .....	31
Strategier .....	31
Prioriteringar och strategier för att nå målen.....	31
Summering.....	32
Prioritering av viktiga kortsiktiga och långsiktiga mål.....	32
Hälsa och funktion.....	32
Avel för mentala egenskaper anpassade till rasens funktion och samhällets krav	32
Låg andel nära släktskapsparningar .....	32
Plan för fortsatt arbete i klubben.....	33
Källhänvisningar.....	33
Bilaga .....	34
Utlåtande över RAS för dogue de bordeaux version 1.....	34

## Inledning

År 2001 beslutade SKK:s Kennelfullmäktige att det för varje ras ska finnas en rasspecifik avelsstrategi, RAS. Denna ska innehålla rasens historia, nuläge och ge tydliga mål för framtiden.

RAS är ett kontinuerligt arbete för att främja kvalitetsutveckling inom rasen.

Inom RAS sker en omvandling av begränsad vetskap till samlad kunskap som i den praktiska tillämpningen utvecklas till en kompetens.

Målet är att kunskapen ska enas med erfarenheten under denna process som ingår i RAS.

Det är rasklubbens stora förhoppning att vi alla, uppfödare såväl som hundägare, känner vårt fulla ansvar att bevara och utveckla den Svenska Dogue de Bordeaux rasens mentala, fysiska hälsa och exteriör även för framtiden.

Klubben har förankrat arbetet med RAS genom information via hemsidan och uppfödarräff.

En revidering och uppdateringar av RAS har genomförts 2006-2013.

Arbetet har förankrats inom klubben vid uppfödarmöte i april 2013, samt juli 2014.

### Utöver detta skall rasklubben verka för

Rasklubben SDBK, som är en ideell förening, har som mål att inom ramen för SBHK:s stadgar tillvarata specifika intressen för rasen genom att:

Väcka intresse för och främja avel av mentalt och fysiskt sunda, samt bruksmässigt och exteriört fullgoda rashundar.

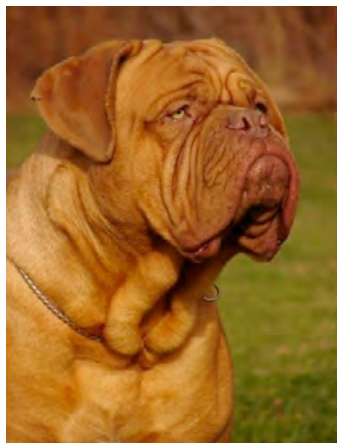
Bevara och utveckla rasens specifika egenskaper och verka för utveckling av rasens praktiska bruk.

Informera och sprida kunskap om rasens beteende, dess fostran, utbildning och vård.

Bevaka och arbeta med frågor som har ett rasspecifikt intresse, skapa och vidmakthålla goda relationer mellan omvärlden, hundägaren och hundägandeskapet.

Fortlöpande följa rasens hälsostatus genom hälsoenkäter till uppfödare och enskilda hundägare.

- Ge fortlöpande information via klubbens hemsida, avelskonferenser och utbildning över rasens hälsostatus samt om SRD.
- Stödja uppfödarnas arbete.



## Generellt om rasen

### *Rasens historia, bakgrund och utveckling*

Dogue de Bordeaux är utan tvekan en av de äldsta hundtyperna i världen.

Som gammal vakthundsras är den känd för att besitta en enorm mental stabilitet och vaktar med ett stort mod.

Det finns många teorier angående molossens ursprung.

Precis som de andra molosserna ser den Franska doggen ut att härstamma från den Tibetanska Mastiffen som kom till Grekland år 480 fr.k. År 50 fr.k. tog Julius Ceasar den till sig och döpte rasen till "Canis Pugnatis" (det latinska namnet för kamphund), för att kombatera mot björnar, tjurar eller andra sorters hundar. De användes även för att arméförläggningar, dess soldater och vapen när de drog ut i fält, den har vaktat sin familj och gården, men den har också använts i jakt på stort villebråd.

Enligt den franske veterinären Pierre Megnins teori (angiven i sitt verk "Hundar & raser") påstår han att om Mastiffen ser ut att härstamma från de Grekiska molosserna som importerades till Storbritannien borde då Bordeaux doggen härstamma direkt från den medeltida s.k. "Alanhunden".

Alanbefolkningen som kom från orienten bosatte sig nämligen i Aquitanetrakterna i Frankrike, närmare bestämt Bordeaux, den plats där våra doggar idag har namnet efter. Den ursprungliga Alan doggen kallades "Alan Veaultre".

Inte förrän 1863 då den första utställningen i Paris ägde rum, gjordes rasen officiellt godkänd under det idag aktuella ras namnet Dogue De Bordeaux.

På den tiden fanns dock inte rasgrupper utan alla hundar dömdes av Mr. Pierre Pichot som gav den vinnande tiken vid namn Magenta, enorma eloger och en kontant summa av 150 Frc. som första pris.

1883 hör man mycket om en hane vid namn Bataille, son till "Mira" som var mycket välrenommerad vid den tiden. Bataille som hade en otrolig storlek (67cm hög) vinner utställningen i Paris, och hans praktfulla utseende gjorde att några uppfödare blev rädda att deras avkommor skulle bli alldeles för små i jämförelse med Bataille, och bestämde sig för att para sina tikar med Engelska Mastiffer. Detta gav upphov till en ny karaktär i utseendet, nämligen svart och röd maskade.

Detta bäddade dock för meningsskiljaktigheter då de engelska och holländska domarna som dömde kommande utställning inte hade en blekaste aning om hur en Bordeauxdogg skulle se ut, de diskvalificerade de rödmaskade doggarna för att göra tvärtom året därpå.

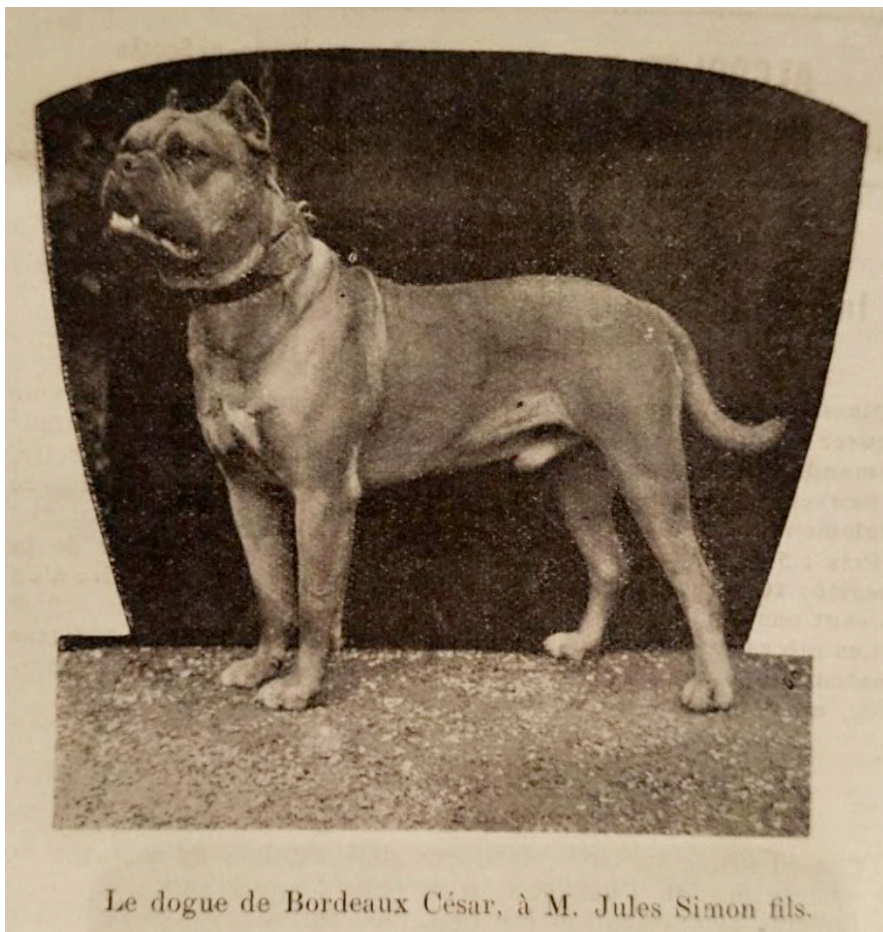
1889 förvärrades meningsskiljaktigheterna, denna gång var det inte enbart masken som åtskiljde rasentusiasterna utan hela utseendet av hundarna. Uppfödarna hade avlat fram tre olika doggtyper, Bordeaux, Toulouse och Parislooken, med totalt olika karaktärer angående huvud, mankhöjd och vikt. Kontroverserna blev så starka att mellan 1883-1910 fick rasen knappast någon tillväxt.

1910 bestämde sig J. Kunstler, professor i anatomi och embriogeni från Bordeauxuniversitetet att tillsammans med veterinären Pierre Megnin och dennes son Paul Megnin att framställa en rasstandard för Bordeauxdoggen. Den nya rasstandard skulle förena alla tre DdB-typerna. Samma år bildades även en egen rasklubb där Prof. Kunstler invaldes till ordförande, klubben bestod dock endast i tre år och 1913 bildades två nya rasklubbar, en i Bordeaux och den andra i Paris och här stod Kunstler i mot Megnin angående bettet, medan den sistnämnde tillhörde Parisklubbens åsikt med att ha godkänt med ett saxbett i rasstandard.

Kunstler däremot var för underbett på det sättet som Bordeaux alltid hade haft (minst 1cm-max 2cm).

Året därpå kommer rasstandarden till skott men arbetet avstannar då det första världskriget bryter ut (1914).

### *Dogue de bordeaux anno 1902*



1926 tar båda klubbarna fram rasstandarden på nytt och bestämmer sig för att godkänna röd och svartmaskade som likvärdiga samt även två andra doggkategorier nämligen Doguini, dvs. en smalare Ddbx-typ med längre nosparti avlångt huvud och med en ngt mindre kroppsmassa, och Dogue de Bordeaux, en kraftfull muskulös och kortnosad hund med ett stort huvud samt med en kraftigare kropp än en Doguini. För att få fram underbettet blandade man i Eng Bulldog i rasen och på så sätt att de kunde få ett fastare grepp om sina jaktbyten, därmed blev rasen prognat (framskjutande underkäke).

Båda typerna skulle ha minst 1 cm underbett, dock angavs inte en övre gräns på underbettet. Vikten skulle på en Doguini vara 40-50kg för hanar och 40-45kg för tikarna. Dogue de Bordeauxen skulle hålla minst 50 kilos vikt på hanarna respektive minst 45kg på tikarna.





Efter andra världskriget slut stod det klart att Dogue de Bordeaux var nära utdöd som ras. Utan personer som Prof. Raymond Triquet i dag kallad "Dogue de Bordeaux's fader" hade rasen inte kommit så långt. Prof. Raymond Triquet har ihärdigt arbetat och studerat rasen under hela sitt liv. Han har författat ett flertal hund böcker där bl.a. La Saga Du Dogue De Bordeaux i två verk, och är ordförande i FCI Standard Kommitte. Den tredje standarden utarbetades av Prof. Raymond Triquet i samarbete med veterinären Maurice Luquet 1971. Standarden anpassades 1993 efter FCI-modellen vilken bestämdes av General Assembly i Jerusalem 1989 av Prof. Raymond Triquet i samarbete med Philippe Sérouil, ordförande i Dogue de Bordeauxklubben (SADB). Den nuvarande standarden formulerades 2007 av Prof. Raymond Triquet (hedersordförande i SADB), Sylviane Tompousky (ordförande i SADB) och Philippe Sérouil ledamot i SADB) men fastställdes först 2008.

1991 importerades till Sverige hanen Empereur Des Chenaies De Kom Pystou från Frankrike.

1992 importerades tiken Hera Domaine De Peyrehaut från Frankrike.

December 1995 importerades den dräktiga tiken Fatina Z Povodskej Roviny parade med Iroc de Gaie Maissonnee och där föddes en tikvalp och första kullen Dogue de Bordeaux i Sverige, på Kennel Old Swamper's.

Sedan 90-talets början, har rasen i hemlandet och i resten av världen endast avlats fram som sällskap och familjehundar.

### **Övergripande avelsmål för rasen**

#### **Hund som ska användas i avel, avels- och uppfödarets rekommendationer**

För rasens möjlighet att fortleva är ärftlig variation en förutsättning. Uppfödare och hanhundsägare ansvarar för en målinriktad, långsiktig och hållbar avel. Med hållbar menas att aveln inte leder till matadoravel/överanvändning, brister avseende hälsa, mentalitet eller funktion och inte heller tömmer rasen på genetisk variation.

En avelshund ska ha en mycket sund och rastypisk exteriör.

Avkommebedömning är viktigt för att bedöma avkommans kvalitet.

Hane/tik bör inte användas i avel före 24 månaders ålder.

Svenskregistrerade avelsdjur bör ha genomfört BPH.

En hund som visar överdriven aggressivitet eller rädsla enligt SKKs Grundregler är icke lämplig för avel.

Avelsdjur ska inte vara behäftad med sjukdom/funktionshinder.

Avelsdjur ska ha officiellt avläst HD (höftleds-)resultat. För frågor när det gäller resultat för utländska hundar, kontakta SKKs registreringsavdelning och läs Registreringsreglerna/ "Regler för ej svenskfödd hund". Det är viktigt att veta vad som

gäller innan man parar med utländsk hund.

Att till avel använda hundar med så bra HD- och ED-(armbågsleds-)gradering som möjligt och att inte para hund med HD grad D annat än med hund graderad som A eller B. Hund graderad som HD E ska aldrig användas i avel

Svenskregistrerade avelsdjur ska vara officiellt ED (armbågsledsstatus) avlästa. Det finns inget krav på officiellt ED-resultat för registrering av valpkull, men rasklubben anser att det är lika viktigt som ett HD-resultat.  
Hund som används i avel bör ha officiellt resultat från utställning.

*Ur SKKs Grundregler 2:2 med vägledning till uttolkning:*

att till avel endast använda hundar som inte har allvarlig sjukdom/funktionshinder och som har ett gott och för rasen typiskt temperament. Hund som uppvisar beteendestörning i form av överdrivna rädlereaktioner eller aggressivt beteende i oprovocerade eller för hunden vardagliga situationer ska inte användas i avel. Att endast genomföra parningskombination som utifrån tillgänglig information inte ökar risken för allvarlig sjukdom/funktionshinder hos avkomman.

*Med sjukdom avses tillstånd som till exempel ger upphov till bestående smärta, fordrar livslång medicinering eller orsakar förkortad livslängd.*

*Med funktionshinder avses tillstånd som väsentligen påverkar funktioner såsom andning, cirkulation, rörelseförmåga, syn och hörsel.*

*Exempel på sjukdom/funktionshinder är kliniska symtom på grund av osteokondros, hjärtfel och demodex. Ovanstående gäller oavsett om hunden medicineras eller har opererats för sjukdomen/funktionshindret.*

## Rasens population/avelsstruktur

Rasen bör bredda sin avelsbas och därigenom få en större genetisk variation och en bibehållen låg inavelsgrad. Vilket i sin tur är grundförutsättningen för att minska bristsjukdomar inom immunförsvaret som är en trolig huvudorsak till många av hälsoproblemen inom rasen.

*Ett sammandrag ur Avelspolicy för SKK "Ärftlig variation är en förutsättning för hundraser och deras möjlighet att anpassas till framtidens krav. Därför ska avel och utveckling av rashundar vara målinriktad, långsiktig och hållbar. Med hållbar menas att den inte leder till brister avseende hälsa, mentalitet eller funktion, eller tömmer rasen på genetisk variation. Övergripande för SKK:s avelspolicy är Europarådets konvention om skydd för sällskapsdjur samt FN:s konvention om biologisk mångfald.*

Idag ligger rasens genomsnittliga inavelsgrad på 0,7 % beräknat på fem generationer. Matadoravel ökar risken att sjukdomsgener får stor spridning i populationen och den genetiska variationen minskar. SKK rekommenderar att maximala antalet avkommor till ett avelsdjur inte överstiger 5 % av den totala registreringssiffran under fem år. Överanvändning av enskilda individer utgör en av de största farorna i hundaveln, därför är det viktigt att uppfödarna hämtar information om avelsdjur och dess antal avkommor.  
Idag finns ca 35 uppfödare med registrerat kennelnamn. Ca 10 av dem är idag aktiva med sin avel.



## Nulägesbeskrivning

### Populationsstorlek, registreringsiffror

Antal registrerade/år	1990	1991	1992	1993	1994	1995	1996	1997	1998	1999
Totalt	0	1	1	0	0	0	4	17	7	10

Antal registrerade/år	2000	2001	2002	2003	2004	2005
Totalt	20	21	24	46	71 (15)	96 (19)

Antal registrerade/år	2006	2007	2008	2009	2010	2011	2012	2013	2014	2015
Tikar (varav importer)	75 (8)	79 (14)	69 (3)	68 (3)	59 (6)	53 (3)	53 (6)	51 (9)	46 (7)	47 (4)
Hanar (varav importer)	51 (5)	55 (8)	70 (4)	65	69 (4)	42 (2)	64 (1)	35 (2)	56 (3)	60 (4)
Totalt	126 (13)	134 (22)	139 (7)	133 (3)	128 (10)	95 (5)	117 (7)	86 (11)	102 (10)	107 (8)



Efter en toppregistrering 2008 på 139 hundar så har antalet registreringar minskat till ca.100 registreringar per år



### Genomsnittlig kullstorlek

	1995	1996	1997	1998	1999	2000	2001	2002	2003	2004
Kullstorlek genomsnitt	1,0	8,0	5,0	2,0	4,5	6,3	9,5	5,5	5,4	5,3
Antal kullar	1	1	2	1	2	4	2	2	9	8

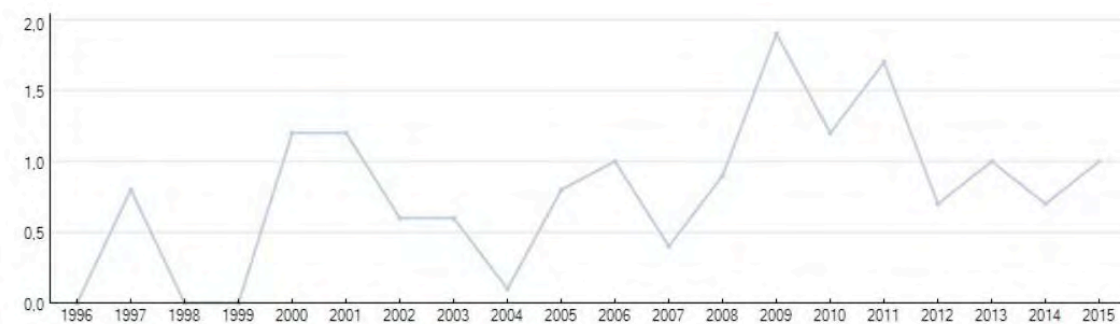
	2005	2006	2007	2008	2009	2010	2011	2012	2013	2014	2015
Kullstorlek genomsnitt	6,1	5,8	6,6	6,6	5,6	5,2	5,6	6,3	4,6	6,1	5,4
Antal kullar	14	20	17	22	21	21	18	16	16	17	17

Statistiken visar att kullstorleken ligger på en relativt jämn nivå.

### Inavelstrend (inavelsökning), fördelning parningar

1996	1997	1998	1999	2000	2001	2002	2003	2004	2005
0,0 %	0,8 %	0,0 %	0,0 %	1,2 %	0,8 %	0,6 %	0,6 %	0,1 %	0,7 %

2006	2007	2008	2009	2010	2011	2012	2013	2014	2015
1,0 %	0,4 %	0,9 %	1,9 %	1,1 %	1,7 %	0,7 %	1,0 %	0,8 %	1 %



Som uppfödare av Dogue de Bordeaux är det viktigt att jobba för att bibehålla den låga inavelsgraden vi har i Sverige idag i rasen och att hela tiden jobba med att försöka bredda den genetiska variationen



**Användning av avelsdjur, ålder första valpkull, avkommor per avelsdjur, barn-barn**

**Djur använda i avel**

	1995	1996	1997	1998	1999	2000	2001	2002	2003	2004
Kullar	1	1	2	1	2	4	2	2	9	8
Tikar	1	1	2	1	2	4	2	2	8	8
Hanar	1	1	2	1	2	3	2	2	9	6

	2005	2006	2007	2008	2009	2010	2011	2012	2013	2014	2015
Kullar	14	20	17	22	21	21	18	16	16	17	17
Tikar	14	19	17	21	20	21	18	15	15	16	17
Hanar	11	14	12	12	15	14	14	10	9	14	15

Färre hanar än tikar används i avel.

**Antal hundar och dess ålder då de debuterat i avel.**

Föräldradsjurers ålder vid första valpkull. Kullar födda 2015 (Totalt 17 st).								
	0 - 6 månader	7 - 12 månader	13 - 18 månader	19 - 24 månader	2 - 3 år	4 - 6 år	7 år och äldre	Totalt
Moder	0	0	0	1	11	2	0	14
Fader	0	0	0	0	7	3	0	10
Totalt	0	0	0	1	18	5	0	

Föräldradsjurers ålder vid första valpkull. Kullar födda 2014 (Totalt 17 st).								
	0 - 6 månader	7 - 12 månader	13 - 18 månader	19 - 24 månader	2 - 3 år	4 - 6 år	7 år och äldre	Totalt
Moder	0	0	0	0	6	3	0	9
Fader	0	0	1	0	5	3	0	9
Totalt	0	0	1	0	11	6	0	

Föräldradsjurers ålder vid första valpkull. Kullar födda 2013 (Totalt 16 st).								
	0 - 6 månader	7 - 12 månader	13 - 18 månader	19 - 24 månader	2 - 3 år	4 - 6 år	7 år och äldre	Totalt
Moder	0	0	0	0	5	3	0	8
Fader	0	0	0	1	5	0	0	6
Totalt	0	0	0	1	10	3	0	

Föräldradsjurers ålder vid första valpkull. Kullar födda 2012 (Totalt 16 st).								
	0 - 6 månader	7 - 12 månader	13 - 18 månader	19 - 24 månader	2 - 3 år	4 - 6 år	7 år och äldre	Totalt
Moder	0	0	0	1	7	1	0	9
Fader	0	0	0	1	3	1	1	6
Totalt	0	0	0	2	10	2	1	

Föräldradsjurers ålder vid första valpkull. Kullar födda 2011 (Totalt 18 st).								
	0 - 6 månader	7 - 12 månader	13 - 18 månader	19 - 24 månader	2 - 3 år	4 - 6 år	7 år och äldre	Totalt
Moder	0	0	0	0	8	1	0	9
Fader	0	0	0	0	7	2	0	9
Totalt	0	0	0	0	15	3	0	

Föräldradsjurers ålder vid första valpkull. Kullar födda 2010 (Totalt 21 st).								
	0 - 6 månader	7 - 12 månader	13 - 18 månader	19 - 24 månader	2 - 3 år	4 - 6 år	7 år och äldre	Totalt
Moder	0	0	0	2	11	1	0	14
Fader	0	0	1	1	6	1	0	9
Totalt	0	0	1	3	17	2	0	

Föräldradsjurers ålder vid första valpkull. Kullar födda 2009 (Totalt 21 st).								
	0 - 6 månader	7 - 12 månader	13 - 18 månader	19 - 24 månader	2 - 3 år	4 - 6 år	7 år och äldre	Totalt
Moder	0	0	0	0	10	0	0	10
Fader	0	1	0	2	3	2	0	8
Totalt	0	1	0	2	13	2	0	

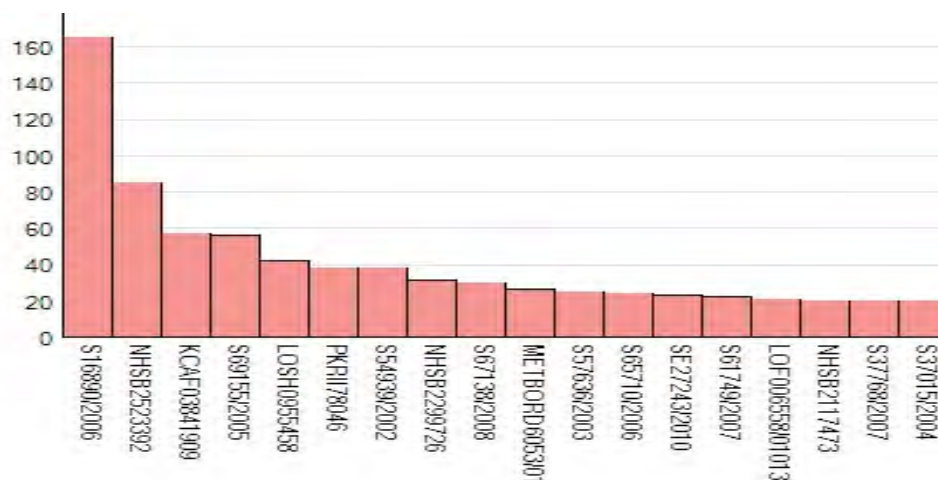
Föräldradsjurers ålder vid första valpkull. Kullar födda 2008 (Totalt 22 st).								
	0 - 6 månader	7 - 12 månader	13 - 18 månader	19 - 24 månader	2 - 3 år	4 - 6 år	7 år och äldre	Totalt
Moder	0	0	0	2	11	1	0	14
Fader	0	0	1	1	5	0	1	8
Totalt	0	0	1	3	16	1	1	

Föräldradsjurers ålder vid första valpkull. Kullar födda 2007 (Totalt 17 st).								
	0 - 6 månader	7 - 12 månader	13 - 18 månader	19 - 24 månader	2 - 3 år	4 - 6 år	7 år och äldre	Totalt
Moder	0	0	0	0	11	1	0	12
Fader	0	0	0	2	3	1	0	6
Totalt	0	0	0	2	14	2	0	

Föräldradsjurers ålder vid första valpkull. Kullar födda 2006 (Totalt 20 st).								
	0 - 6 månader	7 - 12 månader	13 - 18 månader	19 - 24 månader	2 - 3 år	4 - 6 år	7 år och äldre	Totalt
Moder	0	0	0	4	4	4	0	12
Fader	0	0	3	1	3	1	0	8
Totalt	0	0	3	5	7	5	0	

Det förekommer att hundar används före den rekommenderade lägsta åldern för avelsdebut, 24 månader.

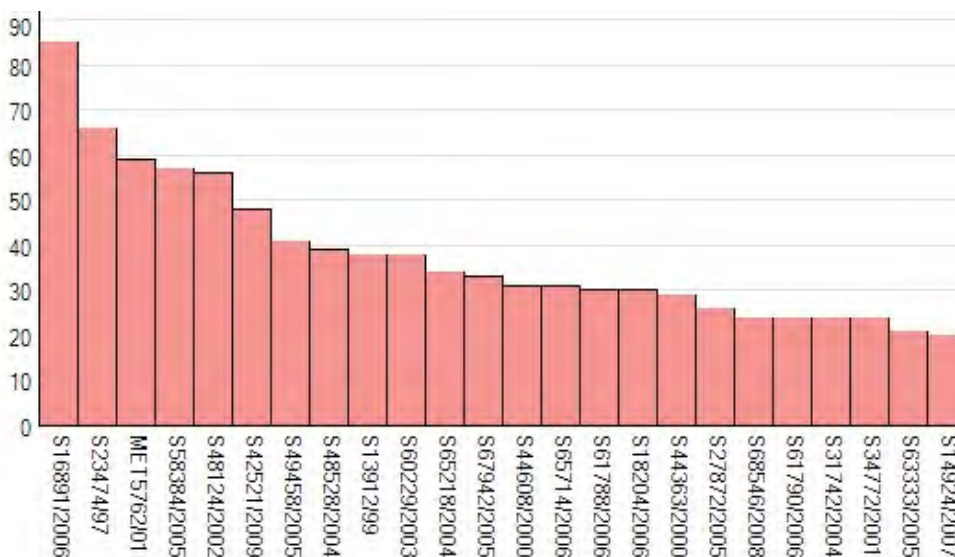
### Diagram för antal barnbarn - hanar



**S16890/2005 Eross Van De Paterhoek** är den hanhund som har flest svenskfödda barn-barn efter sig, 165registrerade. Dessa barn-barn är avlade av 112st svenskfödda avkommor till ovan nämnd hane.

**NHSB2523392 Bakervills Style Viski** är den hanhund som har näst mest svenskfödda barn-barn efter sig, 82st registrerade. Dessa barn-barn är avlade av 11st svenskfödda avkommor till ovan nämnd hane.

### Diagram för antal barnbarn - tikar



**S16891/2006 Evita Van De Paterhoek** är den tik som har flest svenskfödda barn-barn efter sig, 85st registrerade. Dessa barn-barn är avlade av 11st svenskfödda avkommor till ovan nämnd tik.

**S23474/97 Isabella Von Nordniedersachsen** är den tik som har näst mest barn-barn efter sig, 66st registrerade. Dessa barn-barn är avlade av 15st svenskfödda avkommor till ovan nämnd tik.

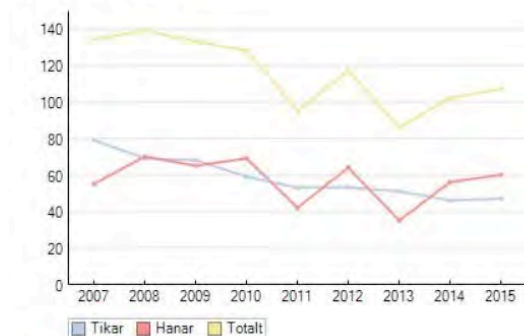
### **Import av material från andra länder, antal importörer redovisas inom () vid registreringsiffrorna**

Importörer av avelsdjur/semin från andra länder är viktigt för att bibehålla en låg inavelsgrad. Vid import bör hänsyn tas till att hitta blodslinjer som ytterligare breddar den genetiska variationen i Sverige. Sedan 2007 då importen låg på 22 hundar har nivån legat på mellan 3 och 11 importörer per år. Tikar importerar över lag i större antal än hanar.

Registreringsår: 2007 - 2015 Visa

Antal reg/år	2007	2008	2009	2010	2011	2012	2013	2014	2015
Tikar (varav importer)	79 (14)	69 (3)	68 (3)	59 (6)	53 (3)	53 (6)	51 (9)	46 (7)	47 (4)
Hanar (varav importer)	55 (8)	70 (4)	65	69 (4)	42 (2)	64 (1)	35 (2)	56 (3)	60 (4)
Totalt	134 (22)	139 (7)	133 (3)	128 (10)	95 (5)	117 (7)	86 (11)	102 (10)	107 (8)

Importörer kan visas fr.o.m. 2004



## **Mål**

### **Kortsiktiga och långsiktiga mål**

Bibehållen låg inavelsökning.

## **Strategier**

### **Prioriteringar och strategier för att nå målen**

Uppfödare bör fortsätta jobba för att bibehålla den låga inavelsgraden, genom import av avelsdjur/insemination och genom att arbeta för ett lågt släktskap mellan avelsdjuren.

- enskilda parningskombinationer bör inte ha en högre inavelsgrad än 2,5% och högsta inavelsgrad för enskild kombination ska inte ligga över 6,3% (motsvarande kusinparning).



- Rasens genomsnittliga inavelsökning bör inte ligga över 2,5% beräknat på 5 generationer.
- Använda avelsdjur ur så många familjer som möjligt och undvika att upprepa tidigare gjorda kombinationer.



## Hälsa

### Nulägesbeskrivning

#### *Generell beskrivning av helhetsituationen i rasen*

De senaste åren har man sett en ökning av andningsproblem, cancer samt magomvridning/tarmvred men en minskning av kardiomyopati, entropion, ektropion och demodex.

Statistik är hämtad ur Agria Breed Profile 2006-2012, Folksam 2008-2013 och Sveland 2009-2012. Det bör uppmärksammas att tillgången på statistik från alla försäkringsbolag inte finns tillgänglig.



## ***Förekomst av hälsoproblem, sjukdomar och/eller defekter; enkäter, officiella resultat i Avelsdata, försäkringsstatistik***

### **Följande åkommor är vanligt förekommande i rasen:**

- Problem med andning
- Hjärtåkomma DCM (Kardiomyopati)
- Osteokondros
- Hudproblem
- Entropion/ektropion (ögon)
- Svanskotdefekt, sammanväxta kotor eller stubbsvansar.

Vissa av dessa åkommor finns det ingen statistik på, informationen är inhämtad från uppfödare.

Nedanstående är en sammanställning som enligt försäkringsbolagen är de mest behandlade åkommorna.

### **Veterinärvård**

- Rörelseapparaten
- Hud
- Magproblem
- Osteokondros
- Korsbandsskada, knäled.
- Akut extern otit (kronisk öroninflammation)

### **Liv**

- Andning
- Hjärta
- Rörelse
- Hud
- Osteokondros

Andelen liv- och veterinärvårdsersättningar för Dogue De Bordeaux ligger över genomsnittet för alla raser i Agrias dödsfallstatistik. Det är mycket svårt att få en helhetsbild över statistiken på en så liten ras, spridd på flera bolag där vissa har mycket få försäkrade individer. En ökning av en diagnos med två fall på ett år kan innebära att den diagnosen för ett bolag ökar med 100 % och diagnosen hamnar överst på listan över de vanligaste diagnoserna hos det bolaget.

Det är svårt att veta någon exakt medellivslängd då ägare till avlidna hundar sällan registrerar detta på SKK's hunddata.

## Andning

Att kunna andas är livsnödvändigt. Andningsapparaten är även central för hundens möjlighet att reglera sin temperatur. En dåligt fungerande eller underdimensionerad andningsapparat påverkar med andra ord så väl hundens överlevnad som dess välfärd, ofta på flera olika sätt.

Vi ser en ökad problematik med andning inom rasen.

Andningsproblem kan uppstå av flera olika orsaker, var för sig eller i kombination. Bland annat är det överkäken/nos ryggens längd och anatomi samt mjuka gommen och luftstrupens utformning som påverkar funktionen. Alla orsaker är dock kopplade till rasens mycket korta överkäke och hoptryckta huvudform, så kallad brakycefali.

Anatomin hos en brakycefal hund reducerar luftflödet och ger ett ökat motstånd vid in och utandning. Eftersom hundar inte svettas via huden utan kyler sig genom ytliga blodkärl i nosen har de extra svårt att reglera kroppstemperaturen vid värme och stress.

Med bakgrund i den allvarliga påverkan som andningsproblem har för hundarnas välfärd och överlevnad, samt det stora antal hundar som uppges ha någon form av andningsproblem bedöms detta vara det hälsoproblem som är allra viktigast att snabbt komma till rätta med.

Senare tids forskning visar att överkäken/nos ryggen har stor inverkan på andningsproblematik hos brakycefala raser. I dagsläget är överkakens/nos ryggs längd hos många av dagens DdB alltför kort och att en del av de hundar som befinner sig på "den kortare sidan" har så korta överkäkar att de strukturer som krävs för andning och temperaturreglering helt enkelt inte ryms.

## Mål

Att alla hundar ska kunna andas utan problem

## Strategier

En väg att markant minska förekomsten av andningsproblem hos Dogue de Bordeaux är att i avelsurval premiera hundar med tillräckligt lång överkäke och bred nos rygg och att hundar med extremt kort överkäke/nos rygg inte bör användas till avel i den utsträckningen de tenderar att göra i dagsläget

Det är också viktigt att använda avelsdjur med bredd i fronten med cylinderformad tillräcklig längd på halsen. Detta är en del av rasens särpräglade exteriör och som också ger utrymme för lungor, hjärta och därmed en bättre andningsfunktion.

## Höftledsdysplasi (HD)

Policyuttalande från SKKs Avelskommitté 2016:

*SKK/AK vill förtydliga att det inte kan anses förenligt med grundreglernas punkt 2:2 att använda hund med HD-grad E i avel, eller att para hund med HD-grad D med annat än hund graderad som A eller B alternativt i parningskombination där HD-index är större än 100. Oavsett HD-grad är det inte heller förenligt med grundregeln att använda hundar med kliniska symptom på HD i avel. Höftledsdysplasi, HD, innebär en felaktig utveckling av höftleden som äger rum under hundens uppväxttid. När skelettet vuxit färdigt kan man bedöma höftledernas utformning med hjälp av röntgen. Det är dock inte möjligt att enbart utifrån röntgenbilden utläsa om en hund har besvär av sin HD eller inte. Röntgen och avläsning inom SKKs*

*hälsoprogram syftar alltså inte till att fastställa individens kliniska status utan är i första hand en vägledning i avelsarbetet.*

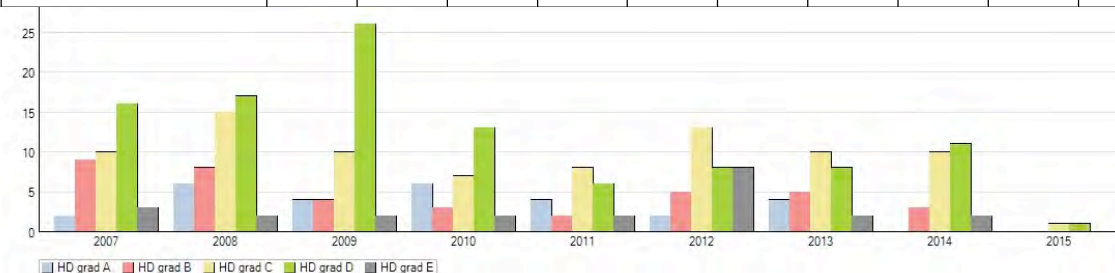
*Eftersom hundens HD-status påverkas av såväl gener som miljö utgör den enskilda individens HD-grad ett relativt osäkert mått på dess avelsvärde. För en säkrare avelsvärdering finns idag HD-index tillgängligt i flera raser. Genom att se till parningskombinationens HD-index, snarare än till en enskild individs HD-grad, kan en säkrare avelsvärdering avseende HD göras.*

*I raser som inte har HD-index bör avelsurvalet baseras på såväl avelsdjurens egen HD-grad som tillgänglig information om HD-status hos nära släktingar (föräldrar, syskon och eventuella tidigare avkommor) för en säkrare bedömning av individernas avelsvärde. SKK/AKs generella rekommendation är att använda hundar med normala höftleder (HD-grad A eller B) i avel. I raser med hälsoprogram för HD på nivå 3 är detta ett krav för registrering av avkomma.*

*SKK/AK menar att det i enstaka fall kan vara motiverat att använda hund i avel med resultat från HD-screening som är sämre än grad B, med hänsyn till andra viktiga egenskaper och/eller populationens långsiktiga utveckling med avseende på genetisk variation. I det fall hund med HD-resultat sämre än grad B används i avel är det viktigt att säkerställa att parningskombinationen inte medför ökad risk för kliniska problem till följd av HD hos avkommorna. Vidare vill SKK/AK understryka att användning av hund med HD-screeningsresultat sämre än grad B i avel ska vara sparsam och åtföljas av noggrann utvärdering av avkommorna. I nästa generation bör i första hand hundar med normala höfter alternativt HD-index över 100 ses som potentiella avelsdjur.*

Födelse året anges

Diagnos	2006	2007	2008	2009	2010	2011	2012	2013	2014	2015
HD grad A	5	2	6	4	6	4	2	4		
HD grad B	5	9	8	4	3	2	5	5		
HD grad C	18	10	14	10	7	8	10	8	2	1
HD grad D	16	16	17	25	13	5	7	4	1	1
HD grad E	1	3	2	2	2	2	8			
Totalt antal undersökta	45	40	47	45	31	21	32	21	3	2
Snittålder för undersökning (månader)	25	25	24	25	24	25	26	22	18	18
Antal födda	115	112	151	118	110	100	101	73	104	92





Enligt statistiken ligger genomsnittet på HD på D och C. Vi kan därför inte utesluta hundar avlästa med screeningresultat sämre än grad B ur aveln.

Då rasen är sen i utvecklingen sker oftast röntgen från 22 månaders ålder. De sista åren är det svårt att avgöra om någon förändring skett om man ser till antalet undersökta hundar.

Från 2010 då kravet för officiell HD infördes ser man vissa år en minskning av andelen avlästa hundar.

OBS, här redovisas födelseår och därför har endast ett fåtal hundar födda 2014- 2015 officiella resultat.

### HD statistik på genomförda kombinationer

Föräldradjur		Kullar födda								
Kombinationer		2007	2008	2009	2010	2011	2012	2013	2014	2015
HD grad A	HD grad A			1	1	1	1		2	
HD grad A	HD grad B		5	1	2	2	1	1	2	
HD grad A	HD grad C	2	1	2	1	2	1	2	2	3
HD grad A	HD grad D	1	3	1	1	2	4	1	3	1
HD grad A	HD grad E							2	1	
HD grad B	HD grad B				4	2	1			
HD grad B	HD grad C	1	4	1	1	2	4		2	3
HD grad B	HD grad D		1	4	1	2	1	1		
HD grad B	HD grad E									1
1										
HD grad C	HD grad C			2	2				2	3
HD grad C	HD grad D		2	5	3	1	2	2		
HD grad C	HD grad E									1
HD grad D	HD grad D							1		
okänt	HD grad A	1						2	1	1
okänt	HD grad B	4	3	2	1	1		2	1	
okänt	HD grad C	4	2	1	1	2	1		1	1
okänt	HD grad D	2		1	2	1		1		2
okänt	HD grad E	1								1
okänt	okänt	1	1	1				1		

Okänd statistik kan innebära att hunden är röntgad samt avläst i annat land med röntgenmetod som ej är godkänd för registrering av resultat i SKKs databas.

### Armbågsledsdysplasi (ED)

Födelse året anges

Diagnos	2006	2007	2008	2009	2010	2011	2012	2013	2014	2015
ED ua (0)	30	21	27	24	19	12	22	16	5	10
ED grad 1	5	7	12	5	6	7	3	3	3	
ED grad 2	6	5	6	7	3		3	1	1	1



ED grad 3	4	5	3	9	4	1	5	1	2	1
Totalt antal undersökta	45	38	48	45	32	20	33	21	11	12
Snittålder för undersökning (månader)	22	20	22	23	21	23	23	20	15	12
Antal födda	115	112	146	118	110	100	101	73	104	92

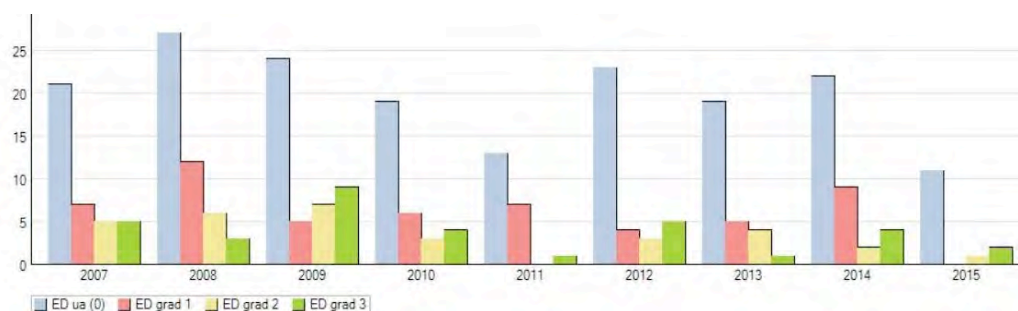
### ED statistik på genomförda kombinationer

Föräldradjur		Kullar födda								
Kombinationer		2007	2008	2009	2010	2011	2012	2013	2014	2015
ED ua (0)	ED ua (0)		2	5	6	8	7	4	4	8
ED ua (0)	ED grad 1		6	2	3	1	5	2	5	2
ED ua (0)	ED grad 2		2	5	1	1		1		
ED ua (0)	ED grad 3	1	3	3	2	1	1	1	1	1
ED grad 1	ED grad 1				2			1		
ED grad 1	ED grad 2	2	1							
ED grad 1	ED grad 3		1							
okänt	ED ua (0)	9	2	5	4	4	2	3	5	3
okänt	ED grad 1	2			2	1	1	1		2
okänt	ED grad 2		2			1				
okänt	ED grad 3	2	1	1				1	2	
okänt	okänt	1	2	1	1	1		2		1

*Okänd statistik kan innebära att hunden inte har ett resultat eller att hunden har ett utländskt resultat som inte uppfyller kraven för registrering.*

Svenskregistrerade avelsdjur bör ha officiellt ED (armbågsleds-) resultat.

Det finns inget krav på officiellt ED-resultat för registrering av valpkull, men rasklubben anser att det är lika viktigt som ett HD-resultat.



Armbågsleder röntgas fortfarande inte i samma utsträckning som höftleder, därav kan det i ED statistiken finnas ett visst mörkertal. Av de registrerade resultaten är majoriteten ED 0.

OBS att det är födelseår som redovisas.



## Mål

### **Beskrivning av kortsiktiga och långsiktiga mål**

- Förbättra HD-status
- Att svenskregistrerade föräldradjur är officiell ED avlästa.
- Kartlägga ED-status och i avel använda hundar med så bra gradering som möjligt.

## Strategier

- Att i avel så långt det är möjligt använda avelsdjur med så låg grad av dysplasi som möjligt utan att riskera andra hälsorisker såsom andningsproblematik, allergier och mentala-funktioner.
- I avel använda hundar med så bra ED-gradering som möjligt och aldrig använda hundar med ED 3 i avel.

### **För raser med hälsoprogram för HD och ED nivå 1-2:**

I januari 2018 fick Dogue de Bordeaux tillgång till index för HD och ED. Index innebär att man, förutom individens eget röntgenresultat, även tar hänsyn till släktingars resultat för att skatta hundens nedärvningsförmåga (avelsvärde) avseende HD och ED. HD och ED-index publiceras i SKK Avelsdata och uppdateras varje vecka. En hund som har ett index över 100 kan förväntas nedärva en bättre HD och ED-kvalitet till sina avkommor än rasen i genomsnitt.

Eftersom index är ett bättre mått på hundens nedärvningsförmåga än enbart dess röntgenresultat, bör avelsarbetet avseende HD och ED i raser där index finns tillgängligt baseras på hundens indexvärde snarare än på röntgenresultatet. *SKKs generella rekommendation är att föräldradjurens genomsnittliga index vid parningstillfället (d.v.s. avkommans preliminära kullindex) ska vara större än 100, vilket innebär att avkommorna förväntas få ett index som är bättre än genomsnittet i rasen.* Om den här rekommendationen efterlevs kan den genetiska utvecklingen avseende HD och ED förväntas gå åt rätt håll!

### **Övrigt om hälsa**

Hypokeratosis (hereditary footpad hyperkeratosis -HFH), är en sjukdom som finns i rasen. Det är kliniska tillstånd av lokala, abnorma förhårdnader och förtjockningar i överhuden som visar sig framförallt på tassar men kan även visa sig på/runt nostryffel (tester visar dock att Hypokeratosis på tassar och runt nos är oberoende av varandra). De första symptomen visas runt en ålder av 4 till 9 månader som smärtsamma sprickor i tassar och med svårhet för valpen att röra sig.



Hos människor kan hyperkeratosis vara en symptom på flera bakomliggande sjukdomar exempelvis psoriasis men hos hund verkar främsta orsaken vara medfött och ärftligt. I Frankrike har man testat DdB för hypokeratosis i flera år, tester visar att ca 11 % av rasen i Frankrike är bärare av



sjukdomen. Undersökningar som genomförts av ett team med Dr Catherine André (CNRS i Rennes) i samarbete med ANTAGENE (Dr Anne Thomas och Dr Guillaume Queney) har lett till utvecklingen av ett DNA-test, som kallas prov HFH-B. Detta DNA-test kan upptäcka hyperkeratosis av trampdynorna hos Dogue de Bordeaux med tillförlitlighet mer än 99 %. Senaste åren har en del uppfödare i Sverige börjat testa sina hundar för hypokeratosis men i dagsläget är det för få hundar testade här för att vi ska kunna avgöra om det är en stor spridning av bärare av sjukdomsanlag för denna sjukdom. **VIKTIGT** är att veta att även om en hund är bärare av **ett** anlag för hypokeratosis så innebär **INTE** det att hunden är sjuk, men att den nedärver anlaget till i genomsnitt 50 % av valparna förutsatt att den paras med hund fri från sjukdomsanlaget.

En uppfödare kan i värsta fall omedvetet para en hane som är bärare med en tik som också är bärare av ett sjukdomsanlag och producera en kull innehållande drabbade valpar. I en sådan kombination blir statistiskt sett 25 % av valparna sjuka, 25 % helt fria från anlaget och 50 % friska anlagsbärare.

En bärare som används mycket i avel, sprider sjukdomen genom rasen och bidrar till att öka frekvensen av mutationen och multiplicera antalet drabbade hundar. Därför ska man vid avel med en bärare endast göra kombinationer med en **ICKE** bärare.

Två icke bärande avelsdjur kan aldrig lämna bärare efter sig.

***En önskan från klubbens sida är givetvis att så många ägare och uppfödare av rasen som möjligt väljer att testa sina hundar och meddelar rasklubben resultatet för att vi på så sätt ska kunna följa upp utvecklingen av bärande/icke bärande hundar/avkommer i framtiden samt göra en sammanställning.***

Idag måste testen (ett svabbtest som görs hos veterinär) skickas till ANTAGEN i Frankrike för analys men vi hoppas att i framtiden kunna samarbeta med SLU så att proverna kan skickas dit istället.

### ***Förekomst av reproduktionsproblem***

Ingen större utbredning av reproduktionsproblem upplevs i rasen.

## **Mål**

### ***Beskrivning av kortsiktiga och långsiktiga mål***

Att få en så övergripande bild över rasens hälsa som möjligt.

Att så många som möjligt samarbetar för att hälsoenkäten besvaras.

Att öka medellivslängden som nu tros vara ca 7 år.

### ***Prioriteringar och strategier för att nå målen***

Att hälsoenkät kommer att finnas på rasklubbens hemsida för uppfödare och ägare av rasen.

Att uppfödare uppmuntrar sina valpköpare att fylla i hälsoenkät.

Att i avel endast använda sunda och friska djur.

## Mentalitet och bruksegenskaper

Dogue de Bordeaux är en ras som vaktar sitt hem och sin familj, den har en koloss storlek med ett massivt huvud som bara det inger respekt. Dogue de Bordeaux markerar med skall om det kommer någon.

Den är läraaktig men kan vara envis, den behöver hög motivation för att bibehålla högt tempo.

Den är vaksam med stort mod.

Rasen är en god kamrat, trogen och tillgiven sin ägare.

Den ska vara lugn med jämnt humör och hög retningsströskel.

Dogue de Bordeaux är en atletisk moloss som har en väl utvecklad nos som lämpar sig väl till bland annat person- och viltspår.

Dogue de Bordeauxen är en känslig och förarvek ras, den har en sen mognad så väl fysiskt som mentalt.

Den är en fantastisk familjehund som fungerar utmärkt socialt och är mycket familjär. Den har ett stort behov av närhet till sin familj/ägare.

Dogue de Bordeaux kan i vissa situationer vara lite reserverad mot främlingar. Särskilt under sina två första levnadsår då den ännu inte nått sin mentala mognad.



## Nulägesbeskrivning

### *Beteende och Personlighetsbeskrivning hund BPH*

Sammanställning per år	2007	2008	2009	2010	2011	2012	2013	2014	2015	Totalt för 2007-2015
Antal födda	112	146	118	110	100	101	73	104	92	956
Antal starter BPH			6	2		9	1	11	6	35
varav genomförda BPH			6	2		9	1	11	6	35
Med skott			4	1		4	1	11	6	27
varav - hanar			4	1		2	0	3	2	12
varav - tikar			0	0		2	1	8	4	15
Utan skott			2	1		5	0	0	0	8
varav - hanar			1	0		2	0	0	0	3
varav - tikar			1	1		3	0	0	0	5
Ägaren avstår skott			0	0		0	0	0	0	0
Beskrivaren avbryter			0	0		0	0	0	0	0
Ägaren avbryter			0	0		0	0	0	0	0
Oacceptabelt beteende			0	0		0	0	0	0	0
Fördjudad genomgång			0	0		0	0	0	0	0

Fram till 2015-12-31 har 35 hundar genomfört BPH. 14 hundar har genomfört MH.  
Önskan är att alla Dogue de Bordeaux boendes i Sverige ska genomföra BPH i framtiden.



Idag är rasen i första hand en familj och sällskapshund men även utställning och viltspår är populära aktiviteter. I viss mån utövas även spår och lydnad.





Fram tom 2015-12-31 finns det i Sverige 21 stycken hundar som har registrerat Viltspårschampionat och 1 utlandsägd.





## Mål

### **Beskrivning av kortsiktiga och långsiktiga mål**

Att få en kraftig ökning av svenskregistrerade hundar som ska ingå i avel att genomföra BPH samt att så många avkommor som möjligt genomför BPH, detta för att man ska kunna arbeta fram en rasprofil med samma typ av beskrivning som underlag  
Att bibehålla rasens mentala egenskaper och arbeta för att inte ta fram en alltför skarp och vaktbenägen hund.

Att vi inom 5 år ser en ökning av genomförda BPH.

## Strategier

Att svenskregistrerade hundar innan avel BPH beskrivs.

Att uppmuntra till att fler får sina Dogue de Bordeauxer BPH beskrivna.

Att uppmuntra uppfödare att få hela kullar beskrivna.

Raser som genom sitt ursprungliga användningsområde kan förväntas ha stark vaktinstinkt och/eller stor misstänksamhet mot främmande personer medför ett särskilt ansvar för såväl uppfödare som hundägare. SKK/SBHK anser därför att individer av

dessa raser genomgår Beteende-och personlighetsbeskrivning hund, BPH. Hundarnas resultat registreras och redovisas officiellt och bör utgöra ett underlag i avelsarbetet.

Att erbjuda tillfällen via Rasklubben att göra BPH.





## Exteriör

Dogue de Bordeaux skall till typen vara en kortskallig, konkavlinjerad moloss. Den skall vara mycket kraftfull. Den mycket muskulösa kroppen skall utgöra en harmonisk helhet. Rasen skall vara något lågställd, d.v.s. avståndet mellan bröstbenet och marken skall vara något mindre än bröstdjupet. Undersätstig, atletisk och imponerande utgör den en mycket respektingivande helhet.

Kroppslängden mätt från skulderled till sittbensknöl skall överstiga mankhöjden i proportionerna 11:10.

Bröstdjupet skall överstiga halva mankhöjden.

Nospartiets maximala längd skall vara lika med 1/3 av hela huvudets längd.

Nospartiets minsta längd skall vara ¼ av huvudets längd.

Skallens omkrets skall hos hanhunden vara nästan lika stor som mankhöjden.

Mankhöjden skall nästan motsvara omkretsen på huvudet.

Hanhund: 60-68 cm

Tik: 58-66 cm

En avvikelse på -1 cm eller +2 cm tolereras.

Vikten ska vara:

Hanhund minst 50 kg

Tik minst 45 kg med samma egenskaper som hos hanhunden men mindre uttalad.

## Nulägesbeskrivning

### *Exteriörbedömning*

Utställningar är idag den aktivitet som lockar flest deltagare. I Sverige finns flera Svenska utställningschampions samt 6 Internationella utställningschampions.

### *Exteriöra överdrifter*

- \*tung eller hes andning
- \*kort, rund skalle med utstående ögon
- \*lösa och hängande övre och undre ögonkanter
- \*bulldoggtyp (flat skalle, nosparti kortare än 1/3 av huvudets längd).
- \*påtagligt sned underkäke
- \*konstant synliga incisiver när munnen är stängd
- \*karprygg
- \*sammanväxta svanskotor (ej svansknyck)
- \*inåtvridna framtassar (även lätt)
- \*överdrivet utåtvridna framtassar



- \*platta lår
- \*allt för raka has vinklar
- \*allt för övervinklad, hund som står underställt
- \*kohasighet eller hasvidhet
- \*styltiga eller rullande bakbensrörelser

### ***Icke önskvärt***

- \*vitt på svanstippen eller på framsidorna av benen ovanför handloven resp. hasleden

## **Särskilda Rasspecifika Domaranvisningar (SRD)**

En exteriördomare ska ansvara för att de olika hundrasernas typiska särarter bevaras med de mål som rasstandardens fastslår. Detta får dock aldrig ske på bekostnad av hundars hälsa.

SRD identifierar riskområden och förebygger att de utvecklas till problem. SRD är ett kommenterande komplement till rasstandardens och har målsättningen att öka domares medvetenhet om exteriöra överdrifter och sundhet.

SRD har arbetats fram i ett kontinuerligt och omfattande samarbete mellan utställningsdomare, berörda ras- och specialklubbar, veterinärmedicinskt sakkunniga och tillgänglig försäkringsstatistik. Denna inventering utgör underlaget för urvalet av de raser som listats i SRD och för anvisningarna för respektive ras.

### ***Allmänt om molosser:***

Det är av största betydelse att de inte har groteska dimensioner eller är överviktiga. Det är viktigt att de har sund och stark kropps konstruktion, så att de kan bära upp den rastypiskt tunga kroppen och huvudet i enlighet med standardens krav. De måste kunna röra sig utan synbar ansträngning eller besvär. Rosslande andhämtning, alltför tungt hängande huvud och kraftig salivutsöndring är inte heller ett normalt tillstånd.

Fransysk benställning och veka handleder, kohasighet eller frånvaro av vinklar i bakstället är inte normal tillstånd hos några raser.

Riklig och löst liggande hud som dock aldrig får överdrivas och förorsaka hud-, ögon- eller läpp problem. Huden ska vara frisk och utan tecken på irritation.

Rastypisk mentalitet ska bevaras men måste följa de generella rekommendationerna för alla raser och gällande lagar.

### **Hos Dogue de Bordeaux förekommer riskområden som:**

1. Generell anatomi: Osund generell konstruktion med överdrifter av standardens anvisningar om lågställdhet, framställ, bakbensvinklar och bakhöghet kan ge upphov till kraftlösa och släpande rörelser.
2. Ögon: Otillräckligt strama ögonkanter.

Uppmärksamma hundar med funktionella och sunda rörelser och god ögonstatus.



### **Sammanställning av SRD 2009 - 2012**

Det har inkommit SRD blanketter från 113 utställningar under 2009 - 2012. Det finns inte specificerat på alla blanketter hur många hundar det gäller med problem utan bara att problemen finns.

Av de 113 utställningarna fanns inga kommentarer på något från SRD listan ifrån 3 utställningar. Av de 97 utställningarna med kommentarer så har följande uppmärksammats:

- 21 utställningar där uppmärksammats lösa ögonkanter
- 13 fransyskt ställ
- 9 bakhöghet eller dåliga rörelser
- 10 med besvärad andning

99 st. av domarna som fyllt i blanketten tycker att rasen ska vara med på SRD listan fortsatt. 2 st. säger nej och 1 st. har inte svarat.

### **Sammanställning av SRD 2013**

Sammanställning av inkomna SRD blanketter från 37 utställningar under 2013 har 10 stycken med kommentar inkommit:

- \* 7 med lösa ögonkanter
- \* 2 med ögonproblem
- \* 1 med svaga hasleder
- \* 2 överbyggda
- \* 3 med slutna näsborrar
- \* 4 med andningsproblem
- \* 1 dåligt temperament
- \* 1 dålig överlinje
- \* 3 bakhöghet
- \* 2 ljusa ögon (valpar)

En rasspecialist noterade att ögonproblem och knipta näsborrar är mer förekommande utomlands än i Sverige.

En domare noterade excellent heads and bodies.

En domare noterade sunda rörelser.

23 st av domarna som fyllt i blanketten tycker rasen ska var kvar på SRD listan.

10 st anser att den inte ska ligga kvar.

### **Sammanställning av SRD 2014**

Det har inkommit SRD blanketter från 41 utställningar under 2014. Det finns inte specificerat på alla blanketter hur många hundar det gäller med problem utan bara att problemen finns. Av de 41 utställningarna kommenteras följande:

- 4 domare noterade att det var dåliga/släpande rörelser.



- 2 domare noterade att det var hundar med höga kors.
- 4 domare noterade att det fanns lösa ögonkanter.
  - 1 domare noterade att det fanns en osund hund.
- 5 domare noterade att det fanns svaga bakben/dåliga vinklar.
  - 3 domare noterade överdrivna rynkor.
- 1 domare noterade fransyskt framställ/utåtvridna framtassar.

38 domare ansåg att Dogue de Bordeaux bör finnas kvar på listan för SRD-raser.

1 domare kunde inte ta ställning till om Dogue de Bordeaux bör finnas kvar på listan för SRD-raser (noterade att det var för få anmälda hundar i rasen för att kunna uttala sig) och 2 domare svarade ej på frågan huruvida rasen borde finnas kvar bland SRD-raserna eller ej.

### **Sammanställning av SRD 2015**

Det har inkommit SRD blanketter från 39 utställningar där det bedömts 300 hundar under 2015. 36 domare har fyllt i att de anser att rasen bör ligga kvar under SRD, 2 domare anser att rasen kan lämna SRD och 1 domare är för ny för rasen för att kommentera detta. Följande kommentarer har noterats:

- 15st djupt liggande ögon och lösa ögonkanter
- 1st med lågställdhet
- 23st med dåliga bakbensvinklar
- 2st med väldigt skorviga nostryfflar
- 1st övertypad
- 9st med för lös hud
- 2st med för kort nosparti
- 3st med andningsproblem
- 8st med dålig rygglinje
- 1st med hudproblem inom rynkorna och stopet
- 1st med lös front
- 1st med lösa tassar
- 4st överbyggda
- 1st med svagt bakställ
- Några mycket överviktiga

### **Positiva noteringar:**

- Inga överdrifter
- Bra näsborrar
- Fria rörelser
- Sund andning
- Starka bakställ
- Fina ögon
- 3st med helt korrekt och sund anatomi samt strama ögonkanter

## Mål

### ***Beskrivning av kortsiktiga och långsiktiga mål***

Alla hundar ska ha en exteriör som möjliggör en problemfri andning.

Bevara Dogue de Bordeaux som den beskrivs enligt rasstandarden och värna om rasens särdrag och detaljer, såsom anatomin och funktionen som beskrivs på ett mycket tillfredsställande sätt i rasstandarden liksom huvudet och dess detaljer samt uttrycket.

Prioritera en sund anatomi och god konstruktion, som är den grundläggande förutsättningen för ett långt och friskt liv för en så stor och tung ras.

Att i alla avseenden sträva efter att öka den exteriöra kvaliteten inom rasen.

Bevara en rastypisk Dogue de Bordeaux exteriört, utan att riskera att minska den genetiska variationen.

Sedan SRD skrevs ser vi redan en minskning av ögonproblemen hos de svenska hundarna och målet är att ytterligare minska antalet hundar med problem relaterade till otillräckligt strama ögonkanter.

## Strategier

### ***Prioriteringar och strategier för att nå målen***

En väg att markant minska förekomsten av andningsproblem hos Dogue de Bordeaux är att i avelsurval premiera hundar med tillräckligt lång överkäke och bred nos rygg och att hundar med extremt kort överkäke/nos rygg inte bör användas till avel i den utsträckningen de tenderar att göra i dagsläget.

Det är också viktigt att använda avelsdjur med bredd i fronten med cylinderformad tillräcklig längd på halsen. Detta är en del av rasens särpräglade exteriör och som också ger utrymme för lungor, hjärta och därmed en bättre andningsfunktion.

Informera om vikten av att inte använda hundar med överdrivet hängande övre eller undre ögonlock eller där ögonen är konstant rinniga eller blöta genom att ge ut information via RAS, hemsida och uppfödarmöten.

#### ***Generellt ska vi:***

Uppmuntra Dogue de Bordeaux ägare och uppfödare att få sina hundar bedömda på officiell utställning.

Verka för att ordna rasutbildningar eller cirklar där temat är rasstandarderna.

Verka för att raskompendiet upprättas och att detta harmoniserar med målen i RAS.

Anordna uppfödarkonferenser/medlemsmöten där fortlöpande information om SRD rasens exteriör/hälsostatus/mentalitet m.m. presenteras.





## Summering

### ***Prioritering av viktiga kortsiktiga och långsiktiga mål***

#### ***Hälsa och funktion***

Hundens hälsa och välbefinnande ska alltid komma i första hand, det vill säga störst hänsyn ska tas till hälsostörningar som förorsakar lidande hos hunden. Avel som gynnar avkommans möjlighet till ett långt liv utan hälsostörningar ska prioriteras.

Avel som gynnar god funktion ska prioriteras.

Avelsdebuten bör ske tidigast vid den ålder då hunden med stor sannolikhet hunnit utveckla för rasen kända hälsostörningar. I annat fall bör information inhämtas om föräldradjurens hälsostatus vid lämplig ålder.

Avelsdebuten bör ske tidigast vid den ålder då hunden uppvisar en vuxen individs fysiska mognad och beteende (mentalitet).

#### ***Avel för mentala egenskaper anpassade till rasens funktion och samhällets krav***

En hund som uppvisar beteendestörning i form av överdrivna rädsle reaktioner eller aggressivt beteende i oprovocerade eller för hunden vardagliga situationer ska inte användas i avel. (se SKKs grundregler, punkt 2:3).

#### ***Låg andel nära släktskapsparningar***

Riktlinjer:

Importer avelsdjur med låg grad av släktskap till befintliga avelsdjur.

Undvik kraftig inavel, avelsdjur bör inte vara närmare besläktade än kusiner (inavelsgrad högst 6,3 % räknat som ökning över fem generationer).

Använd avelsdjur ur så många familjer som möjligt och undvik att upprepa tidigare gjorda kombinationer.



### ***Plan för fortsatt arbete i klubben***

Klubben arbetar för att fortsätta upplysa om rasens välbefinnande och om klubbens avelsstrategier. Föreläsningar om rasens exteriör, mentalitet och hälsa jobbas på inom klubben. 2016 deltog några ur klubbens styrelse vid SKKs arrangerade Brakycéfalkonferens och ett seminarie med inriktning om rasens exteriör och hälsa hölls i samband men klubbens rasspecial i juni 2016. Klubben deltog även vid domare konferensen anordnad i samarbete med SBHK och SKK, där togs även ett domarkompendium fram för att belysa rasens exteriöra över och underdrifter mm fram. Detta kompendium finns att köpa för alla via klubbens hemsida.

### **Källhänvisningar**

*SKKs Grundregler och Avelspolicy, RAS för små hundpopulationer, SKK: avelsdata, SKK: hunddata*

*Rasstandard*

*Svelands försäkringsbolag*

*Folksam försäkringsbolag*

*Agria Breed Profile*

*Uppfödmöte SDBK 2014*

## Bilaga

### Utlåtande över RAS för dogue de bordeaux version 1

Undertecknad har på SKK/AK:s uppdrag granskat Svenska Bergs- och Herdehundsklubbens och Svensk Dogue de Bordeaux Klubbs avelsstrategi för dogue de bordeaux

Strategin är genomarbetad och förankrad i medlemskåren. Följande kommentarer kan tjäna som förslag i ert fortsatta arbete med RAS.

Rasen är numerärt liten och dessutom ny i Sverige. Därför hade de varit intressant med en redogörelse för vilka länder man har avelssamarbete med, hur population och avelsstrukturer ser ut där. Kanske allt samarbete sker med Frankrike, men vad vet man i så fall om aveln där?

Population: Aveln är beroende av importer, kan det vara så att den låga inavelsgraden är skenbar, till följd av ofullständiga stamtavlor? Vilket mål har man för inavelsgraden för rasen som helhet och kan man ange en maximal nivå för enskild kull? Har man funderat något över hur mycket enskilda avelsdjur bör utnyttjas i avel?

Hälsa: Hur ser klubben på att relativt många hundar med HD grad D parats med hund som okänd status? Hälsoenkäter ska genomföras när hundarna är 18 mån och 6 år gamla, är det uppfödaren som ansvarar för dessa eller kommer klubben att göra dem?

Kanske dokumentet vunnit på att man redovisat nuläget för exempelvis HD/AD, inavel m.m. anslutning till preciseringen av avelsmålen och strategierna. Och så en liten detalj - rubriken uppfödarens regler på sidan 6 verkar ha hamnat fel och borde kunna strykas.

Färgelanda 2007-03-04  
Anna Uthorn