

Domarkompendium för

SVENSK VIT ÄLGHUND



Utarbetat av

Svenska Älghundklubben

inför exteriördomarkonferensen 2023



Inledning

Denna publikation är tänkt som ett hjälpmedel för domare som dömer älghundsraser. Den är också tänkt att användas vid fortbildning av domare samt vid utbildning av nya domare för raserna, likaså vara ett hjälpmedel för uppfödare, hundägare och andra intresserade.

I SKKs anvisningar för bedömning framgår att den övergripande anvisningen skall vara att "varje avvikelse från standarden är fel och skall bedömas i förhållande till graden av avvikelse och dess påverkan på hundens hälsa och välbefinnande samt förmåga att utföra sitt traditionella arbete". Vidare skall fel och förtjänster vägas emot varandra. Svenska Älghundklubben är noga med att fastställda uttryck för helhet och för exteriöra detaljer (utmärkt, mycket god, god och godtagbar) används av domarna. Hundarnas mankhöjd skall mätas vid varje utställning.

SÅK som specialklubb tillämpar öppen kritik vid sina utställningar vilket skall beaktas av tjänstgörande domare. Klubben betonar också vikten av att helhet och funktionalitet utgör grunden vid bedömning av älghundraserna.

Uppbyggnad av detta domarkompendium

I detta kompendium ingår den av SKK fastställda rasbeskrivningen.

Standardtexten publiceras till vänster, Älghundklubbens kommentarer till höger i kursiv stil.

Vi har valt att endast illustrera med foton på hundar av utmärkt typ inom standardens variation, det gäller även bilder som illustrerar rörelser, huvuden och detaljer. Det kan dock förekomma bilder på avvikelser från standarden som bör förtydligas eller uppmärksammas.

Alla fotografers medgivande finns gällande publicering.

Detta kompendium får användas fritt av Vita Älghundklubben, Svenska Älghundklubben och Svenska Kennelklubben. Kompendiet är reviderat inför domarkonferensen mars 2023 av Patric Ragnarsson och Mona Sundqvist samt Thomas Norberg, Katarina Eriksson, Christina Gevert, Freddy Grønlund (samtliga från rasklubben för Svensk vit älghund), på uppdrag av SÅKs utställningskommitté.

Innehåll

Den historiska bakgrunden om Svensk vit älghund	4
STANDARD FÖR SVENSK VIT ÄLGHUND	5
Ursprungsland/Hemland	5
Användningsområde	5
FCI-Klassifikation	5
Bakgrund/ändamål	5
Helhetsintryck	6
Viktiga måttförhållanden	7
Uppförande/karaktär	7
Huvud	7
Skallparti	7
Skalle	7
Stop	7
Ansikte	8
Nostryffel.....	8
Nosparti	8
Läppar.....	8
Käkar/tänder	8
Kinder	8
Ögon	8
Öron.....	8
Hals	9
Kropp	9
Manke	9
Rygg	9
Ländparti.....	9
Kors	9
Bröstkorg	9
Underlinje och buk	10
Svans	10
Extremiteter	11
Framställ	11
Skulderblad	11
Armbåge	11
Underarm	11
Mellanhand	11
Framtassar	11
Bakställ	11
Helhet	11
Lår.....	11
Knäled.....	11
Has/hasled.....	12
Baktassar	12
Rörelser	12
Hud	12

Svensk vit älghund

Päls	13
Pälsstruktur	13
Färg	13
Storlek/vikt	13
Mankhöjd	13
Fel	13
Diskvalificerande fel	13
Nota bene	13
Testiklar	13
Rasspecifika avelsstrategier, RAS	14
Svensk vit älghund - viktigt att komma ihåg	14
Egna anteckningar	15

Den historiska bakgrunden om Svensk vit älghund

Svensk vit älghund godkändes av SKK så sent som år 1993. Rasen är alltså inte gammal utan tillhör de yngsta älghundsrasererna. Rasens historia anses börja med Ottsjö-Jim, en mycket ljus jämthund som föddes i början av 1940-talet. Han var en legendarisk jakthund, vilket gjorde att han användes flitigt i aveln. Ottsjö-Jim blev far till många bra älghundar, och han finns även med i många jämthundars stamtavlor. Gemensamt för Ottsjö-Jims avkommor var den ljusa färgen och den korta pälsen.

Den vita färgen påstås komma från en tjuvparning mellan en jämthundstik och en samojed under 1930-talet.

En av valparna från denna tjuvparning var Vira, som är mormor till Ottsjö-Jim.

Den som avlade fram de vita hundarna var Lars Jönsson i Lit, Jämtland. Genom en systematisk linjeavel befästes den vita färgen och 1958 kom de första helt vita valparna efter Ottsjö-Jim.

Dessa valpar lade sedan grunden för svensk vit älghund.

På den tiden hade rasen många namn, bland annat kallades den för Ottsjöhundar, Jim-rasen eller Vit jämte.

Makarna Torkel och Ulla Lundqvist i Rognäs utanför Piteå har betytt mycket för rasens fortsatta expansion. De köpte år 1965 hanhunden Hubert från Jönsson i Lit. Hubert var en ättling till Ottsjö-Jim och han blev en mycket bra jakthund. Några år senare, 1969 och 1970, köpte Torkel två tikar från olika ställen i Jämtland. Från en liten avel i början av 1970-talet ökade sedan aveln i takt med efterfrågan. Torkel och Ulla Lundqvist blev de helt dominerande uppfödarna på vit älghund, vilket är det namn som paret Lundqvist har använt sig av hela tiden.

Under de första tio åren av rasens uppbyggnad gallrades kullarna hårt och nästan inga tikvalpar såldes. Paret Lundqvist bedrev en målmedveten avel som främst var inriktad på att skapa goda jakthundar med bra mentalitet och vit färg.

Ågarna till de vita älghundarna blev så småningom fler. Snart växte tanken på att försöka få hunden erkänd som egen ras och den Svenska vita älghundsklubben bildades år 1986 för att tillvarata rasens intressen.

Under perioden 1990-1993 förekom en grundlig kartläggning av rasen. Noggranna mönstringar gjordes av Jan Åkerman tillsammans med Åsa Juberg som även veterinärbesiktigade varje enskild hund. Närmare 250 hundar möstrades totalt och allt protokollfördes noggrant. Denna kartläggning skedde också i samarbete med Norge och Finland. Med de framkomna uppgifterna som grund lade Jan Åkerman fram ett förslag till rasstandard.

1993 kom att bli betydelsefullt år för den svenska vita älghunden. Under en helg arrangerades en stor träff i Storhogna. Första dagen var det mönstring och konferens. Dagen därpå hölls en utställning med 77 deltagande hundar och helgen avrundades med ett årsmöte. Samma år godkändes rasstandard och rasklubben blev ansluten till SÄK.

STANDARD FÖR SVENSK VIT ÄLGHUND	
Grupp 5 Ej erkänd av FCI Standard fastställd av SKKs Centralstyrelse 2017-08-10	
Ursprungsland/Hemland	
Sverige	
Användningsområde	
Jaktspets (älghund)	
FCI-Klassifikation	
Grupp 5, sektion 2. Med arbetsprov.	
Bakgrund/ändamål	
<p>Rasen utgör en avgrening från älghundraserna norsk älghund, grå, "gråhund", och jämthund med särdraget att pälsfärgen är vit. Typmässigt har den mer av jämthund än gråhund. Det sägs att den vita älghundens historia började under krigsåret 1942 i Jämtland. Det året föddes i en kull jämthundar en mycket ljus hund, senare namnad Ottsjö-Jim som var en utmärkt jakthund och kom att bli en respekterad avelshund. Det rykte som de vita hade om sig att vara utmärkta jakthundar med speciell förmåga att få älgarna att stå fast på ståndet kunde då inte bevisas emedan de vita dåförtiden inte fick delta i jaktprov. År 1986 skapades en fristående intresseförening för de vita. Syftet var att kartlägga antalet och inte minst deras jaktanlag. Resultatet vid den mönstring som skedde i början av 1990-talet där ca 300 individer granskats visade homogena och jaktdugliga vita älghundar. Vit älghund är en utpräglad jakthund med huvudintresset riktat mot vilt som låter sig ställas: älg, björn, lo och grävling. Svenska Kennelklubben erkände rasen som svensk vit älghund 1993.</p>	

Svensk vit älghund

Helhetsintryck	
<p>Svensk vit älghund är en medelstor, rektangulär och proportionerligt byggd jakthund. Den skall vara smidig med god resning och ge ett lugnt men vaket intryck.</p>	<p><i>Det är viktigt att Svensk vit älghund har god resning. Avsaknad av resning och loj framtoning i övrigt sänker hundens kvalitet.</i></p> <p><i>Det väsentliga för könsprägel hos en hanhund är kraftigt utvecklat huvud, kraftigt och resligt framsparti, muskulös hals och i förhållande till en tik, ett smalare kors och bäcken. Dessutom något kortare länd och mer utpräglad muskulatur. Könsprägel skall vara tydlig i båda könen. Hundar som är för långa eller för korta eller där kropp och ben inte harmoniserar med varandra drar ner typen och hundens kvalitet. Det är av stor vikt att svensk vit älghund är rektangulär. Små hundar med tunn benstomme förekommer och bör uppmärksammas. Idag är tendensen att många hundar ligger på den större sidan.</i></p>



Hane med utmärkt helhet och fina rasdetaljer. Utmärkt päls, färg och svans. Utmärkta vinklar runt om.



Hane med utmärkt helhet och fina rasdetaljer.



Viktiga måttförhållanden	
Kroppsbyggnaden skall vara rektangulär.	<i>För korta och för långa hundar förekommer vilket inte är korrekt och skall bedömas efter graden av avvikelse.</i>

Uppförande/karaktär	
Vit älghund skall vara lugn, pålitlig och lättlärd och den vill gärna vara sin ägare till lags. Hundarna fungerar vid sidan av jakten mycket bra i hemmiljö.	<i>Veka individer förekommer vilket inte är rastypiskt.</i>

Huvud

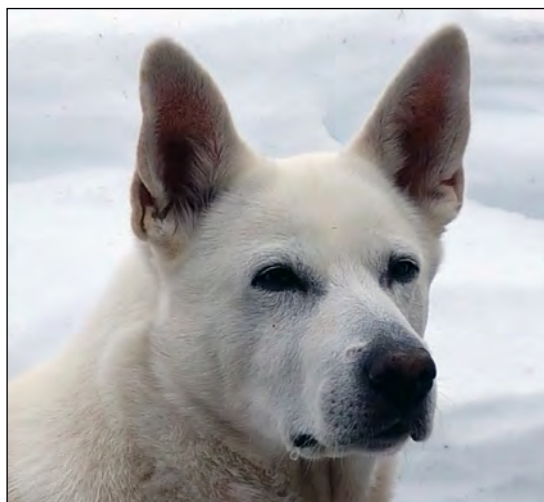
Huvud	
Huvudet skall till formen vara som en långsträckt, kraftig kil. Stopet skall vara tydligt.	

Skallparti

Skallparti	
Hjässans överlinje skall vara plan.	

Skalle	
Skallen skall vara måttligt bred.	

Stop	
Stopet skall vara tydligt men inte för skarpt markerat.	



*Maskulint välformat vackert huvud. Mörka fina ögon.
Något stora öron men fin öronplacering.
Bra pigment och fint uttryck.*



*Feminint välformat huvud. Vackra mörka ögon.
Välplacerade öron av bra storlek.
Bra pigment och bra uttryck.*

Svensk vit älghund

Ansikte

Nostryffel	
Nostryffeln skall helst vara svart, den får även vara brun eller rosa.	<i>Brun eller rosa nostryffel skall inte påverka prissättningen i kvalitetsbedömningen.</i>

Nosparti	
Nospartiet skall ha ungefär samma längd som skallen.	

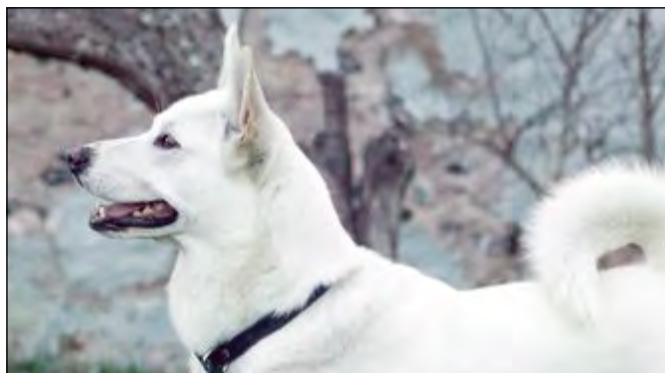
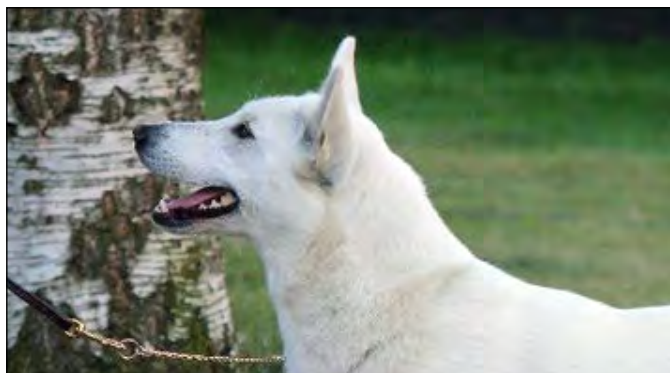
Läppar	
Läpparna skall vara strama och åtliggande.	

Käkar/tänder	
Saxbett med kraftiga tänder.	<i>Ett kraftigt och väl utvecklat bett är önskvärt. Tångbett är en ringa avvikelse från idealbettet. Över- eller underbett är inte önskvärt. Högst två premolarer får saknas. Se till att hunden har kraftiga tänder. Bettet består inte enbart av tänder, utan också av käkarna som skall vara välutvecklade. Det är viktigt att underkäken är tillräckligt bred och normalt utvecklad. Då och då ser man svenska vita älghundar med tunn underkäke. Avvikande tandstatus skall anges i kritiken.</i>

Kinder	
Kinderna skall vara flata.	

Ögon	
Ögonen skall vara tämligen små, ovala och bruna, helst mörkt bruna. Ögonkanterna skall vara svarta.	

Öron	
Öronen skall vara styvt upprätta, tämligen högt ansatta och spetsiga. Örats höjd skall överstiga bredden vid basen.	<i>Stora öron bör uppmärksammas. Rasens godmodighet gör att hundarna inte alltid bär öronen rätt upp - detta skall inte förväxlas med mjuka öron.</i>



Vackra huvuden och fina uttryck.

Hals	
Halsen skall vara muskulös med god resning. Längden skall vara ungefär lika med huvudets längd.	<i>Kort hals, löst halsskinn eller felaktig nackprofil skall uppmärksammas och bedömas därefter, beroende på felets grad.</i>



Kropp	
Kroppen skall vara rektangulär, harmonisk och smidig.	<i>Det förekommer hundar som är för smala i bröstet eller har kort bröstkorg med uppdragen buklinje eller har svag rygglinje och tung kropp. Detta är inte önskvärt. Det är viktigt att svensk vit älghund varken är för tung eller för luftig.</i>

Manke	
Manken skall vara välutvecklad och höjd över rygglinjen.	

Rygg	
Ryggen skall vara muskulös och plan.	

Ländparti	
Länden skall vara bred, muskulös och något välvd.	

Kors	
Korset skall vara brett, långt och något sluttande.	

Bröstkorg	
Bröstet skall vara djupt, kraftigt och muskulöst.	

Svensk vit älghund

Underlinje och buk	
Buklinjen skall vara svagt uppdragen.	



Svans	
Svansen skall vara högt ansatt, medellång och jämntjock. Den skall bäras ringlad, men inte hårt knuten, över eller nära intill ryggen. Tätt hårbeklädd men utan fana.	<i>Den idealiska svansen är av tillräcklig längd och som bäres löst ringlad. Tunn piskformad svans är inte önskvärd och skall vara prisnedsättande. Hårt ringlad s.k gråhundssvans är inte önskvärd och skall inte tilldelas CK.</i>



Tikar med utmärkt helhet och de flesta rasdetaljer på plats.

Extremiteter

Framställ	<i>Utåtvridna framtassar är ofördelaktigt. Såväl fram- som bakbenen skall vara väl vinklade samt parallella. Veka handlovar, branta kors eller dålig vinkling i knä och has är grova fel som påverkar funktionen.</i>
Skulderblad	
Vinkeln mellan skuldra och överarm skall vara 90–100 grader.	
Armbåge	
Armbågarna skall ligga tätt an mot kroppen.	
Underarm	
Frambenen skall vara raka och parallella.	
Mellanhand	
Mellanhänderna skall vara svagt vinklade framåt.	
Framtassar	
Framtassarna skall vara något ovala och väl slutna.	<i>Tassarna skall vara kraftiga. Observera att platta eller lösa tassor med spretande tår nedsätter slitstyrkan och påverkar funktionen negativt.</i>

Bakställ

Helhet	
Bakbenen skall vara raka och parallella sedda bakifrån.	
Lår	
Låren skall vara breda och muskulösa.	
Knäled	
Knälederna skall vara välvinklade.	

Svensk vit älghund

Has/hasled	
Haslederna skall vara välvinklade.	

Baktassar	
Baktassarna skall vara något ovala och väl slutna. <i>Borttagning av sporrar utan veterinärmedicinska skäl är förbjuden i Sverige.</i>	<i>Tassarna skall vara kraftiga. Observera att platta eller lösa tassor med spretande tår nedsätter slitstyrkan och påverkar funktionen negativt.</i>



Hundar av utmärkt typ och helhet där det kan finnas något mindre detaljfel.

Rörelser	
Rörelserna skall vara kraftfulla och fria med god steglängd samt parallella sedda framifrån.	<i>Rörelserna skall vara kraftfulla och fria med god steglängd samt parallella sedda framifrån.</i>



Stabila rörelser med mycket god steglängd både fram och bak samt stram och stark överlinje.

Hud	
Huden kan variera mellan svart och rosa, båda är tillåtna.	

Päls

Pälsstruktur	
Pälsen skall bestå av tät, rakt och strittande täckhår samt tät, mjuk underull.	<i>Avsaknad av bottenull eller snaggt eller vågig päls är inte önskvärt och drar ner hundens kvalitet. Päls i fällning bör inte vara prisnedsättande i kvalitetsbedömningen. Vissa hundar kan ha ett alltför "snaggt" eller kort hårlag utan den rätta underullen vilket är ett fel som drar ner priset i förhållande till graden av avvikelsen.</i>

Färg	
Rent vit. Inslag av svagt gulaktig ton kan tolereras.	<i>Den gula färgen kan med årstid, foder och fällning skifta. I de fall där hunden upplevs mer gul än vit till färgen skall priset sänkas.</i>

Storlek/vikt

Mankhöjd	
Hanhund: 52–60 cm, idealhöjd 56 cm Tik: 49–57 cm, idealhöjd 53 cm	<i>Den svenska vita älghunden skall mätas på så fast underlag som möjligt.</i>

Fel
Varje avvikelse från standarden är fel och skall bedömas i förhållande till graden av avvikelse och dess påverkan på hundens hälsa och välbefinnande samt förmåga att utföra sitt traditionella arbete. <ul style="list-style-type: none">Högst två premolarer får saknas. Undantaget PM1.

Diskvalificerande fel
<ul style="list-style-type: none">Aggressiv eller extremt skygg.Hund som tydligt visar fysiska eller beteendemässiga abnormiteter.Otillåten mankhöjd.

Nota bene
Endast funktionella och kliniskt friska hundar med rastypisk konstruktion skall användas till avel.

Testiklar
Hos hanhundar måste båda testiklarna vara fullt utvecklade och normalt belägna i pungen.

Svensk vit älghund

Rasspecifika avelsstrategier, RAS

Exteriör

Svensk vit älghund är en medelstor, rektangulär och proportionerligt byggd hund. Den skall vara smidig, med god resning och ge ett lugnt men vaket intryck. Idealhöjden för hanar är 56 cm och för tikar 53 cm. Resultaten från utställningar visar att hundarna, med tanke på att rasen är så ung, håller ganska jämn standard. Fortfarande förekommer dock variationer när det gäller storlek. Allt för många tikar ligger på nedre gränsen (48 cm).

Målsättning

Målet är att med bibehållande av de jaktliga egenskaperna och hundarnas funktionalitet, erhålla en så jämn och hög exteriörstandard som möjligt.

Strategi;

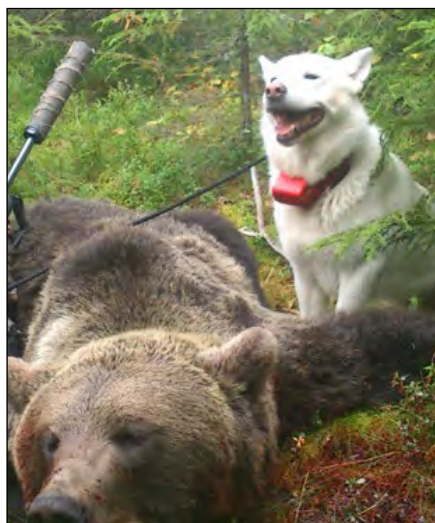
Särskilt skall observeras att hundarna inte får bli för tunga. Tikar som är i närheten av nedre gränsen (48 cm) för att bli godkända som rastypiska bör inte användas i aveln.

Ur Rasspecifika avelsstrategier, RAS för Svensk vit älghund.



Svensk vit älghund - viktigt att komma ihåg

- Rektangulär
- Smidig och proportionerligt byggd
- Medelstor
- Kilformat huvud med tydligt markerat stop
- Starka, väl slutna tassar
- Fria, kraftfulla rörelser med god steglängd
- Rak, tät och strittande täckhår med mjuk underull
- Lugnt, stabilt temperament
- Vit pälsfärg



Svenska Älghundklubben
Västerhusänget 226
894 91 Själevad



0660 - 430 70



www.alghundklubben.com
info@alghundklubben.com