

GREYHOUND



foto Karin Engström

Standarden med kommentarer inför SvVK:s domarkonferens 18-20 mars 2022



Två utmärkta greyhounds – med olika uppvisningstekniker.

INNEHÅLLSFÖRTECKNING

Inledning.....	3
Standard för greyhound	4
Bakgrund/ändamål	4
Helhetsintryck.....	5
Storlek/vikt	6
Tre utmärkta tikar (foton)	7
Uppförande/karaktär	8
Huvud (skallparti, ansikte).....	8-9
Huvud (foton)	10-11
Hals	12
Hals/halsansättning (foton).....	13
Kropp.....	14-15
Svans	16
Extremiteter (framställ).....	16
Extremiteter (bakställ).....	17
Utmärkta hundar (foton).....	18
Rörelser	19
Päls	20
Fel	21
Hundar att fundera över och diskutera (foton).....	22-23
Utmärkta hundar (foton).....	24

The perfect Greyhound

Dame Julia deBerners, Book of St. Albans, 1481

*Headed like a snake,
Necked like a drake,
Backed like a beam,
Sided like a bream,
Taylored like a rat, and
Footed like a cat.*



Detta kompendium är en utveckling av de kompendier som utarbetades till SvVK:s domarkonferenser 1992 och 2007. De två första versionerna gjordes helt av Göran Bodegård. Denna tredje omarbetning, med uppdatering av standarden, tillägg och ändringar av text och bilder, har 2021-2022 gjorts av Yvonne Stål och Malin Åberg för SvGK, men huvuddelen av kommentarerna är Göran Bodegårds.

Kompendiets formella ägare är Svenska Greyhoundklubben (SvGK), vilken har full förfoganderätt till kompendiet. Eftertryck och citeringar tillåts om källan återges på sedvanligt sätt. SKK och SvVK förfogar över kompendiet i domarutbildningssyfte. Texten får ej ändras utan SvGK:s tillstånd.

Det är alltid standardens lydelse man skall rätta sig efter om det föreligger skillnader mellan standardtexten och kommentarerna. Kommentarerna speglar författarnas personliga erfarenheter och åsikter.

Standardtexten återges i fet stil och kommentarerna med normal stil och kursiv stil. Kommentarna är grupperade runt rubrikerna i standarden, men en del rubriker har flyttats jämfört med dispositionen i standarden. Bildmaterialet illustrerar utmärkta hundar och hundar som bör diskuteras. Bildmaterialet är anonymt så till vida att hundarna ej namnges.

Grupp 10

FCI-nummer158

FCI-standard på engelska publicerad 2011-01-27

FCI-standard fastställd av FCI General Committee 2010-10-13

Översättning fastställd av SKKs Standardkommitté 2011-04-27

STANDARD FÖR GREYHOUND

Ursprungsland/hemland: Storbritannien

Användningsområde: Vinthund

FCI-KLASSIFIKATION: Grupp 10, sektion 3

Kommentar: Användningsområdet borde kanske istället angetts som hetsjakthund även om denna jaktform inte längre accepteras i de flesta länder.

BAKGRUND/ ÄNDAMÅL

Experterna, vika dock inte är eniga, anser att greyhound kan ha haft sitt ursprung i Mellersta Östern. Man har funnit teckningar av hundar av greyhoundtyp på väggarna i fornegyptiska gravar från så lång tid tillbaka som fyratusen år före Kristus. Fastän hundar av denna typ spreds över Europa genom tiderna så var det på de brittiska öarna som de utvecklades till en enhetlig ras. Som prototypen för så kallade sight-hounds eller gaze-hounds så är greyhound väl känd. Greyhound utvecklades ur hundar som användes till hetsjakt på levande hare och bara geparden överträffar greyhound i snabbhet. Hastigheten hos en greyhound har uppmätts till över 72 km i timmen.

Här nedan ges detaljerade kommentarer rörande de finesser och fel, som inte enkelt kan utläsas direkt ur standardtexten. Greyhoundstandarden är påtagligt kort och rätt allmänt hållen (det gäller såväl ursprungsstandarden från England som översättningen och också de variationer av standarden som finns i en del länder utanför FCI). Att rasens standard är kort, synes dock inte ha hindrat eller försvårat rasens utveckling, och exteriör-/avelsarbetet i många länder visar på ett framgångsrikt resultat; greyhounds är förhållandevis mycket ofta topplacerade på utställningar. En kort standard med allmän formulering kan alltså delvis ses som en generositet men är bitvis otillräcklig vägledning och hjälp för den som önskar tydligare anvisningar för att kunna avgränsa de rastypiska detaljerna från närliggande raser.

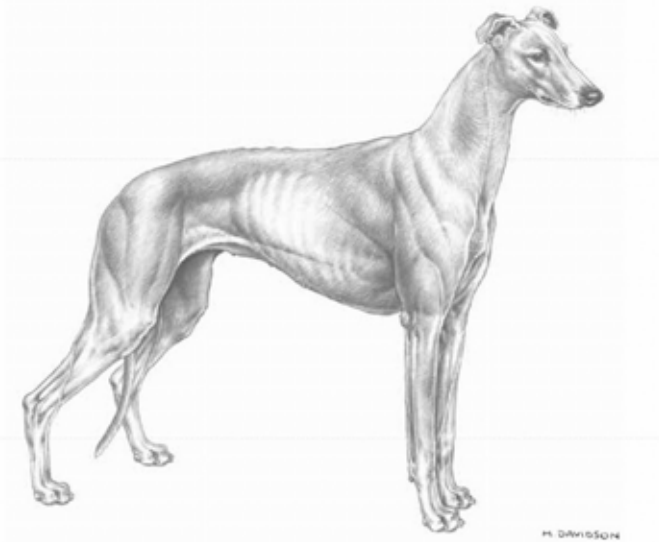
Greyhunden brukar anses vara prototypen i vinthundsfamiljen. Ibland hör man att vinthundgruppen är så enhetlig, att raserna mest särskiljes genom olika storlekar och hårlag. Denna generalisering är långt ifrån riktig och avsikten med nedanstående kommentarer är att hjälpa till att förklara varför en bra greyhound inte är en mycket stor whippet eller italiensk vinthund. Förhoppningsvis framgår också varför greyhunden inte är en korthårig variant av hjorthunden eller borzoi.

Illustrationerna visar dels olika utmärkta accepterbara "lösningar" av standardens krav, dels framhålles också skillnader och kontraster till närliggande raser. Det finns också en del bilder på felaktiga och mindre önskvärda detaljer och helheter.



HELHETSINTRYCK

Greyhound är en starkt byggd, muskulös och reslig hund med generösa proportioner och välbalanserad helhet. Den skall ha ett långt huvud, lång hals, torra och väl tillbakalagda skuldror, djup bröstorg och rymlig kropp. Ländpartiet skall vara något välvt. Fram- och bakställ skall vara kraftfulla med sunda ben och tassar och ha en smidighet som framhäver hundens speciella typ och egenskaper mycket påtagligt.



Teckningen är gjord av M. Davidson.

Den svenska standardöversättningens illustration - en tecknad hund - visar en stilig hund med vackra linjer och väldefinierad atletisk utstrålning, men med väl brant överarm och armbågen inte "well under", vidare aningen "sickle hocked"; hasen aningen övervinklad. Hunden har något bredare underben än den fotograferade hunden har, vilket är bättre.

Kommentarer till HELHETSINTRYCK:

Några formuleringar är utbytta från den tidigare översättningen från 2003. "Ländpartiet skall vara något välvt" hette förut "välvt ländparti". "Kraftfullt bakställ" har nu blivit "Fram- och bakställ skall vara kraftfulla".



Den fotograferade hunden är bättre i det mesta. Hon har genomgående vackrare S-kurvor. Överlinjen är mindre fallande, fronten fint tillbakalagd och väl vinklad, vilket ger en bättre profillinje av förbröst och front.

STORLEK/VIKT

Mankhöjd:

Hanhund: Ideelhöjd 71-76 cm

Tik: Ideelhöjd 68-71 cm



En bra greyhound utvecklas under lång tid och blir bara bättre. Här är samma hund vid 1 år och 7 år, då han har blivit så bra en greyhound kan vara.

Den engelska standardens lydelse (uppdaterad 2009) kan vara till hjälp i översatt skick:

Characteristics: Possessing remarkable stamina and endurance.

General appearance: Strongly built, upstanding, of generous proportions, muscular power and symmetrical formation, with long head and neck, clean, well-laid shoulders, deep chest, capacious body, slightly arched loin, powerful quarters, sound legs and feet, and a suppleness of limb, which emphasise in a marked degree its distinctive type and quality.

Sizes: Ideal height: Dogs: 71-76 cms (28-30 ins) Bitches: 69-71 cms (27-28 ins).

Kommentarer till HELHETSINTRYCK och STORLEK/VIKT:

Anmärkningsvärt nog har greyhoundstandarden länge varit utan storleksangivelse (i stället har tidigare idealvikter angivits). Detta har alltså inte varit till men för rasens bevarande eller utveckling. De storleksangivelser som nu finns torde vara generellt accepterade av standardgreyhoundens auktoriteter.

Utan vidare kan man säga att många greyhounds är något större än max-måtten utan att förlora i kvalitet eller korrekt typ. Storleksfel uppåt bör alltså bedömas med försiktighet, när hunden likväl är av utmärkt typ. Greyhounds som är mindre än den angivna minimistorleken har mera sällan rasens aristokratiska utstrålning och blir av den anledningen sällan vinnare i ringen. En greyhound som ter sig obetydlig skall inte premieras högt även om den är anatomiskt felfri. Bristande könsprägel är som regel inte något större problem för närvarande, men får inte accepteras, särskilt inte i kombination med inkorrekt storlek.

I rasbeskrivningar från olika länder framhålls den frapperande kombinationen av stil, elegans med styrka och generositet. (Man skall bli förvånad över volymen i ben, muskler och kropp när man kommer nära - på avstånd ser greyhunden så smacker ut). En av rasens stora auktoriteter sa en gång att om du tittar efter den starkaste hunden och den vackraste hunden och det är ett och samma djur, så är den hunden säkert den bästa greyhunden i ringen. Man skall alltså inte preferera styrka som ter sig grov, å andra sidan inte heller elegans som ger ett finlemmat "porlinsintryck", (vanligast förekommande med mycket vackra profillinjer men mycket flat i sidan och tunn och platt och klen i benstommen och små runda tassar).



Denna hund har exakt den generositet, kurvighet och proportioner som man önskar. Detta i kombination med perfekt anatomi och "star quality" gör honom till en bild av idealet.

Tre utmärkta tikar:



UPPFÖRANDE/KARAKTÄR

Greyhound är anmärkningsvärt stark och uthållig. Den är intelligent, vänlig och tillgiven med ett stabilt temperament.

Kommentar till UPPFÖRANDE/KARAKTÄR:

Greyhoundens mentalitet präglas, liksom övriga vinthundsraser, av att rasen är en sighthound; det vill säga att hundens syn spelar förhållandevis mycket större roll i arbete och sociala kontakter jämfört med många andra hundraser. Greyhonden är, liksom de andra brittiska vinthundsraser, tillgänglig och positiv - med en viss högdragen värdighet, men får inte bli för reserverad eller blyg, vilket inte är rastypiskt. Den kan om den kontaktas fel stillsamt visa att den inte uppskattar kontakten och man måste ha respekt för greyhoundens behov att "syna av" folk som tar kontakt. En sådan respekt brukar leda till ömsesidig uppskattning. Greyhonden tycker om att beröringen är mild och tydlig men inte brysk - en del greyhounds är faktiskt mycket kittliga (och detta skall inte missförstås som att hunden drar sig undan)!

HUVUD

Huvudet skall vara långt och måttligt brett.

Skallparti

Skalle: Hjässan skall vara flat.

Stop: Stopet skall vara föga markerat.

Ansikte

Nosparti: Käkarna skall vara kraftiga och väl utmejslade.

Käkar/tänder: Käkarna skall vara starka med ett regelbundet och komplett saxbett.

Ögon: Ögonen skall vara klara, ovala och snedställda med ett intelligent uttryck. Mörka ögon är önskvärt.

Öron: Öronen skall vara små och tunna rosenöron.

Kommentarer till HUVUD:

Som ovan nämnts, så sitter en greyhounds raskaraktäristika mera i linjeföringen än i detaljerna och praxis brukar vara att tacksamt ta emot ett vackert huvud som en present, men inte diktatoriskt kräva det (vilket den amerikanska standarden gör!). Hur som helst måste huvudets allmänna storlek och "tyngd" balansera hundens övriga proportioner och bara när huvudstorleken väsentligen bryter balansen och därmed stör typen, måste man slå ner allvarligt på det. Ett obetydligt men väl markerat stop liksom parallella plan ger en bra huvudtyp, speciellt om den är kombinerad med kraftiga käkar och markerad, men inte överdriven, underkäkslinje (haka). Nospartiet får inte vara för kort eller tunt eller grunt. Nospartiets längd skall vara densamma som avståndet från stop till nackknöl. En för bred skalle tenderar ha ögonen sittande brett, och en för tunn skalle har för tätt sittande ögon - båda dessa fel ger ett dåligt uttryck.

Svaga, tunna underkäkar är inget stort problem i rasen för närvarande men det finns, liksom också viss tendens till överbett, även om detta inte alls är så vanligt som i en del andra vinthundsraser. Det förekom tidigare en ärftlig form av svåra överbett, hajbett, vilket är en allvarlig defekt och inte bara ett exteriört fel.

Tunga, stora konturgivande läppar är förhållandevis ovanliga och kan vara del i en allmän brist på kvalitet som inte sällan ses som just tjock oädel hud.



Ett utmärkt huvud med härligt uttryck. Notera den härliga bredden i halsmusklerna som ger större vidd än skallens bredd. Detta ger just den perfekta kombinationen av styrka och elegans som generellt efterfrågas i standarden.

Standarden prefererar mörka ögon, men man måste då komma ihåg att standarden accepterar "diluted" färgvarianter; blue, blue fawn, blue brindle och så vidare, vilka obligat följs av ljusare ögonpigment.

Ljusa ögon på hundar med "diluted" färger ger inte nödvändigtvis alls ett dåligt uttryck om ögat är välformat och fint inramat. Om en hund med "diluted" färg har ett mörkt maskanlag så kan hunden ha mörka ögon och svart nospigment, annars är alltså ögonen ljusare och nospigmentet blått, grått eller brunt. De utspädda färgvarianterna är tillåtna men detta innebär inte att man accepterar pigmentlöshet - bara en annan färg på läpp- och ögonrandspigmenten.

En del engelska auktoriteter uppskattar inte lever eller fawn, men detta är då en smaksak och kan inte motiveras i standardtexten där avblekta färger accepteras.

Man ser ibland tunna nospartier, vilka också är korta kombinat med oädel skalle och runda ögon. Det är ett kardinalfel för alla vinthundsraser att ha nosen kortare än skallen!

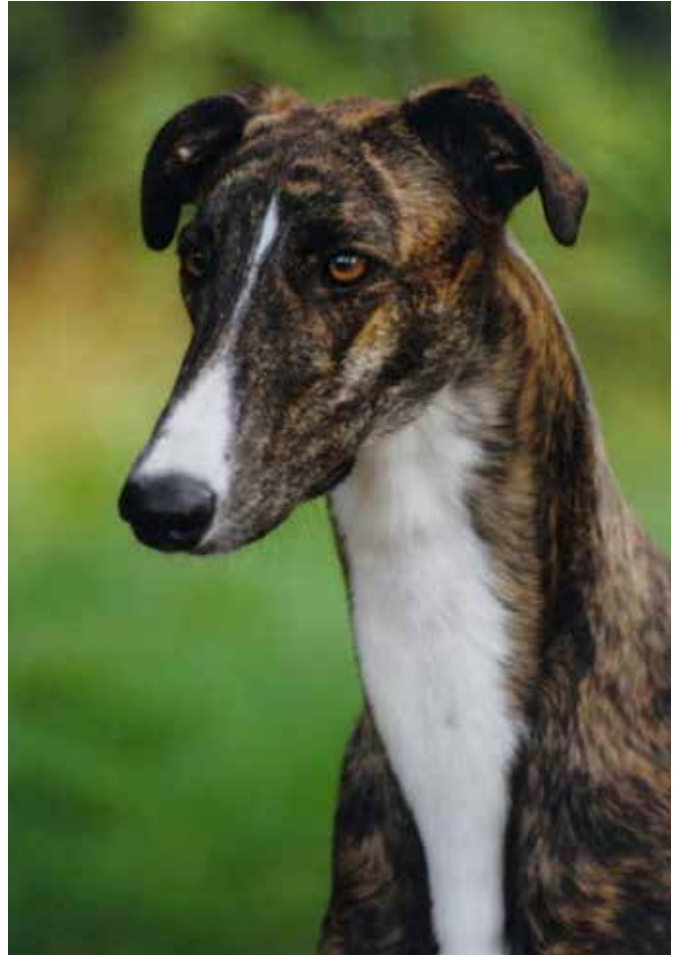
Det lilla, tunna vackra rosenörat är förhållandevis högt ansatt och livligt i mimiken. Mera sällan ses det som tidigare omnämndes i standarden, att örat vid lystring blir ett ståndöra med overtippande topp. Stora öron, hårda öron och ståndöron förekommer men är för närvarande inget stort problem. Dock tenderar, framför allt, äldre hanhundar att få hårdare öronbrosk med åldern och kan då få ståndöron när de blir uppmärksamma. Ståndöron förändrar väsentligen inte bara uttrycket utan också greyhoundens helhetsintryck och måste således bedömas därefter.



Hanhund och tik



Tik och hanhund



Vackra tikhuvuden.



Fina hanhundshuvuden.

HALS

Halsen skall vara lång, muskulös och elegant välvd med en harmonisk övergång i skulderpartiet.



Perfekta huvuden och uttryck. Något ljusa ögon behöver ej störa uttrycket (bild nedan).



Kommentarer till HALS:

Den långa starka halsen är ett av rasens viktigaste karaktäristika och den mjuka ansättningen och övergången i överlinjen skall ge ett mycket linjeskönt intryck. Övergången mellan nacklinje och manke får inte vara abrupt och ha en vinkel. Struppartiet får inte vara för kraftigt och ge en hjorthals. Ansättningen skall inte vara för hög och huvudet skall inte bäras alltför högt och stolt (det är rastypiskt för andra vindhundar men inte för greyhounden!). Helst skall halsen lyfta huvudet högt men tydligt framåt. Halsen får inte vara för tunn i någon dimension. Överlånga tunna halsar ses där djupet i skallen är större än halsens bredd och djup - det är en svag hals. En mycket bra greyhoundhals är från sidan tydligt stark och elegant med en vacker mycket svag S-kurva i nacklinjen - och sedd framifrån så är halsen bred och kraftigare än bredden i huvudet (se bild på sidan 9). En mycket lång hals kan ge en skenbar lågbenthet (och har alltså stört balansen).





foto Pauline Oliver

Utmärkt tik.



Denna mycket långa hals gör att hunden ser något lågbent ut.



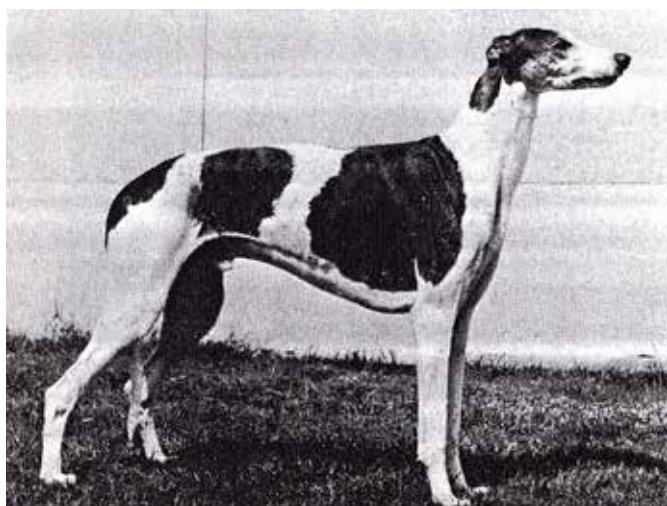
För tunn.



Abrupt hals-ryggövergång.



För högt ansatt "upright" hjorthals.



Härlig hund med något kort hals.



Utmärkt tik med något grov och "upright" hals.

Rygg: Ryggen skall vara tämligen lång, bred och stadig.

Ländparti: Ländpartiet skall vara kraftfullt och något välvt.

Bröstkorg: Bröstkorgen skall vara djup och rymlig med gott om plats för hjärtat. Revbenen skall vara väl välvda och nå långt bakåt.

Underlinje och buk: Buklinjen skall vara väl uppdragen.

Kommentarer rörande KROPP (bröst, rygg och länd):

Greyhoundens kropp skall vara förhållandevis lång (jämfört med t ex whippet och borzoi, vilka har mer kvadratisk prägel).

Längden skall återfinnas såväl i brösttryggen som i ländryggen (som inte får vara för lång!) och det långa korset. Den djupa bröstkorgen måste ha ett långt bröstben och välutvecklade bakre revben, vilka ger den vackra S-kurvade underlinjen. Är bröstbenet för kort så blir de bakre revbenen korta och underlinjen blir mer ett Z än ett S, vilket är ett förhållandevis vanligt fel.

ÖVERLINJEN är en mycket viktig och typgivande del av helheten. Den skall vara generöst tilltagen, det vill säga tämligen lång (rather long) och med ovan nämnda mjuka S-kurvering. En välbyggd greyhound, som är bra och korrekt framvisad, har alltid en nästan horisontell linje mellan skulderbladstoppar och höftbensknölar.

I en naturlig ledig ställning ser man om hunden har den korrekta överlinjen och underlinjen och framställets vinkling och bakställets generositet. Överlinjen ödeläggs om hundens bakstall sträcks ut för mycket för att täcka maximalt med mark.

Greyhoundens väsentliga typkaraktäristika sitter i linjeföringen mycket mer än i sammansättningen av enskilda rastypiska detaljer! En greyhound skall uppvisa vackert mjuka linjer i konturerna och det skall aldrig finnas abrupta knyckiga avbrott i linjeföringen. Det rätta intrycket uppstår genom hundens faktiska anatomiska byggnad i kombination med långa starka, välutvecklade muskler och en tunn hud med ytterst litet underhudsfett.

Linjeföringen hos en verkligt bra greyhound uppvisar ett flertal tydliga S-kurvor, vilka vackert övergår i varandra. Den bästa överlinjen är en markerad men svag S-kurva som framåt mjukt övergår i nackens eleganta linje (också en svag S-kurva) och bakåt i svansens långa harmoniskt anslutande S-form.

Underlinjen hos hunden med den välformade bröstkorgen och korrekt uppdragna midjan beskrivs också ett S, som harmoniskt övergår i lårets framsida, underbenets och hasens följande S-linjer. Balansen hos en greyhound med utmärkta propor-

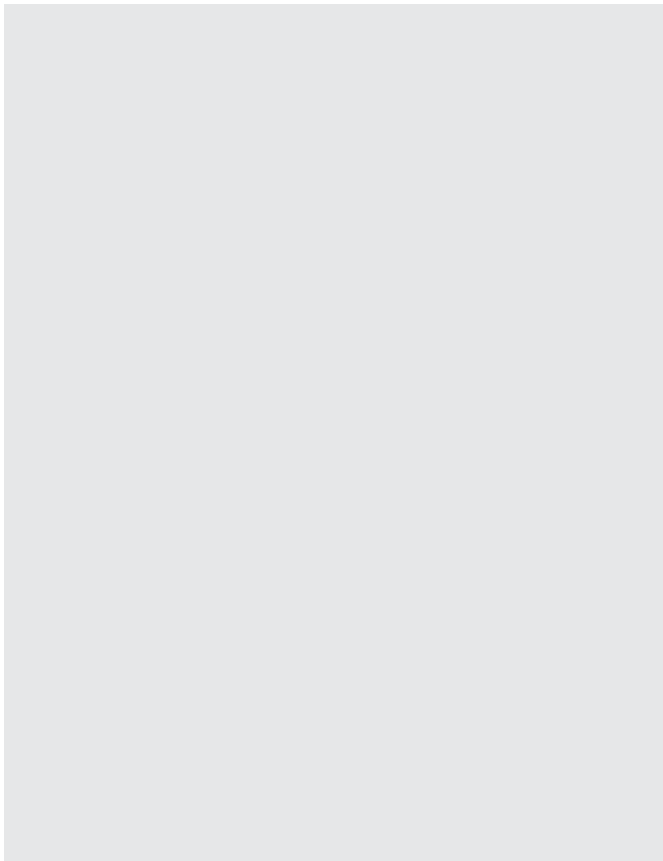


Foto C Knak-Madsen

Bilden visar hur man snett bakifrån fint kan se hundens kropp, bröstorg, linjer och volym (med bra revbensvälvning), rygglinje och halsansättning, svansens ansättning och längd - och givetvis hur konstruktionen är såväl i skuldra överarm som bakställ. Denna hund visar mycket fördelaktiga detaljer i alla dessa hänseenden och visar på generositet i linjer, proportioner, stomme och extremitetskonstruktion!

tioner finns där halsen ger ett långt intryck och där halslängden i stort motsvarar ländens längd, som är av samma längd som låret. Hunden måste ha bra benhöjd utan att te sig högställd. Kroppens generositet skall ge intryck av djup men bröstdjupet får inte vara överdrivet djupt vilket stör balans (och funktion).

Man kan acceptera rätt stora variationer i både rygg längd och kurvighet, så länge som överlinjen är hyggligt horisontell och hunden har balanserade proportioner och linjeföringen är mjuk och övergången mellan nacke och rygg är mjuk och harmonisk. LÄNDENS lätta välvning skall betingas av muskulaturen mycket mer än karp på grund av skelettets utformning!

Den bästa överlinjen ses hos hundar som är utmärkt konstruerade i front och bakställ och som står välbalanserat på alla sina fyra ben. Är ryggen stark och stadig och del i en för övrigt sund anatomi och har en vacker övergång till nacken, så är den raka överlinjen att föredra framför en överdriven båglinje med kort länd och brant kors. En platt och svag rygg är det sämsta.

Den välutvecklade BRÖSTKORGEN ger ett vackert förbröst, (som ger profillinjen), och skapar en fin utfyllnad mellan frambenen. Volymen i bröstkorgen skall tas mer ut på djupet än bredden men revbensvälvningen måste vara tydlig (och ökande mot de bakre revbenen). Revbensvälvningen hos greyhonden är mycket tydligare än hos borzoien.

Kroppens djup och rymd skall vara resultatet av den djupa långa bröstkorgen med god revbensvälvning. Kroppsdjupet får inte vara skenbart och uppstå som en konsekvens av lågbenthet eller sänkning i ryggen. Djupet måste framhävas av den uppdragna buklinjen. Det förekommer också bröstkorgar som är väl generösa och där den djupaste punkten når nedanför armbågarna och ger en skenbar bild av att hunden är låg på benen. Detta är givetvis ett mindre allvarligt fel än de tunna platta bröstkorgarna och de där bröstbenet är kort och uppbrutet.

Buklinjen kan vara alltför uppdragen och vittna om otillräckligt utvecklade flanker. För mycket ljumskinn som sänker buklinjen är relativt ovanligt. Vanligare är då en bristande stramhet i buklinjen som ger en s k "plain underline" och en "tube-like body".

Svansen skall vara lång, ganska lågt ansatt, kraftig vid roten och avsmalnande mot spetsen, lågt buren och svagt böjd.

Kommentarer rörande SVANS:

Greyhoundsvansens längd, ansättning och svansföring måste skapa en balanserad och vacker avslutning på hundens generösa svepande linjer. Korta svansar, särskilt om de är högt ansatta är fel. En lång och typisk grehoundsvans löper stor risk att skadas. Det finns svanspiskande hundar som med åren får allt kortare svans på grund av amputationer till följd av pisksår som inte läker. Äldre hundar med knaggliga ärrbildningar i svansens nedre del talar helt enkelt om att hunden lever ett aktivt och rörligt liv och skall ej bestraffas eller förväxlas med olika varianter av genetiskt betingade medfödda kroksvansar.

EXTREMITETER

Framställ

Helhet: Frambenen skall vara långa och raka. Benstommen skall ha god substans men inte sakna elegans. Armbågar, mellanhänder och tassar skall varken vara inåt- eller utåtvridna.

Skulderblad: Skulderbladen skall vara snedställda och väl tillbakalagda. De skall vara muskulösa utan att vara tunga. Skulderbladspetsarna skall vara tätt placerade och tydligt markerade.

Armbåge: Armbågarna skall vara fria och välansatta under skuldrorna.

Mellanhand: Mellanhänderna skall vara måttligt långa och lätt fjädrande.

Framtassar: Framtassarna skall vara måttligt långa med kompakta väl välvda tår och starka trampdynor.



Kommentarer till EXTREMITETER:

Den välagda skuldran poängterar halsens och överlinjens mjuka flöde och halsens harmoniska ansättning. Skuldran väl lagd tillbaka gör också att halsens underlinje och övergång i bröstkorgen blir synlig.

Korta och raka överarmar finns inte sällan och avslöjas bäst genom att man ser att armbågen inte är "well under". Ett vanligt fel för närvarande är att mellanhanden är för lång och har för mycket vinkel till underarmen. Detta är inte sällan kombinerat med en alltför liten och knuten tass. Mellanhanden kan ibland var mycket kort och brant utan vinkel alls i handloven - det blir en stum och dålig funktion.

Vid bedömningarna måste man skilja på lågbenthet och överdrivet bröstdjup. En lågbent greyhound är felkonstruerad!

Generellt gäller att greyhonden skall ha långa skelettdelar i extremiteterna utom i mellanhand och mellanfot!

Tassarna på en bra greyhound skall vara starka och välvälvda, snarast av hartyp, med något längre mellersta tår. Greyhonden skall inte ha en kattfot med små, runda och knutna tassar, där den stora trampdynan inte har markkontakt alls.

Bakställ

Helhet: Kropp och bakställ kännetecknas av generösa proportioner i harmonisk förening vilket tillåter hunden att täcka mycket mark i stående.

Lår: Låren och underbenen skall vara breda och muskulösa vilket möjliggör kraftigt påskjut i rörelse.

Knäled: Knälederna skall vara väl vinklade.

Has/hasled: Hasorna skall vara lågt ansatta och varken inåt- eller utåtriktade.

Baktassar: Baktassarna skall vara måttligt långa med kompakta väl välvda tår och starka trampdynor.

Kommentar:

Är bakbenen fritt ansatta ("open loin") så hukar aldrig hunden och drar bakbenen under sig och hänger i knäna. Effekten av det fritt ansatta välvinklade bakstället blir att hunden täcker mycket mark. Knät sitter då på en lodlinje från höftbensknölen (låret löper lodrätt ned) och hasen står då ordentligt bakom lodlinjen genom sittbensknölen och är lodrätt ställd mot marken.

Kraften i bakstället skall kunna ge ett starkt påskjut i galopp - greyhonden är ingen travare!

Hasvinkeln skall också vara väl tilltagen.

Kommentarer till BAKSTÄLL:

Standardens krav på generositet gäller i högsta grad bakstället. Skelettdelarna skall vara förhållandevis mycket långa. Det gäller korset, låret och underbenet som alla tre skall ha ungefär samma längd. Hasen skall vara kort! Det skall finnas god bredd i korset, låret och underbenet. Följaktligen skall vinklarna i knä och has vara väl tilltagna så att de långa skelettdelarna ryms och gör att hunden står med generös marktäckning bakåt. Korta branta kors förekommer, "goose rump", och följs inte sällan av underställda hukande bakben. Korsets mäktighet skall vara påtagligt och avståndet från korsets överlinje till ljumsken skall inte vara för snålt.

Särskilt i bakstället skall just det framgå som i standarden formuleras som ett typkrav: kraft, sundhet och smidighet, som understryker hundens speciella typ. Det är kombinationen av substans och elegans – en generös benstomme (som aldrig får bli grov) tillsammans med muskelmassa och "width of second thigh", generösa längdförhållanden och svepande linjer som innefattas i begreppet "kvalitet" här.

Utmärkta hundar som visar linjerna och kurvorna och variationer!



RÖRELSER

Rörelserna skall vara fria och parallella med lågt och långt steg som täcker mycket mark i hög hastighet, varvid bakbenen förs långt in under kroppen och ger ett mycket gott påskjut.

Kommentarer till RÖRELSER:

Greyhoundens rörelser kan och skall helst vara imponerande vägvinnande vid hög hastighet, och man skall alltså minnas att greyhoundens naturliga arbetsgångart är galopp och att denna gångart inte låter sig bedömas i utställningsringen. Greyhunden är inte en travare vilket gör att ett fantastiskt trav i utställningsringen kan vittna om en kroppsbyggnad som faktiskt inte efterfrågas hos en utmärkt galoppör, som inte skall vara för lång och lågställd. Man kan påpeka att den greyhound som i det sträckta momentet i travet fortfarande behåller vinklar såväl i knä som hasled har fina reserver kvar till galoppen där hunden maximalsträcker alla bakbenslederna.

Standarden frågar efter "straight" stride som har översatts med parallella rörelser. Greyhounds uppvisar två typer av trav (single tracking och parallel tracking) och "single track" är den mest önskvärda, då parallelltravet kan tendera att ge bredbenta bakbensrörelser.

Greyhunden skall vara "reslig", vilket betyder att huvudet skall bäras stiligt men dock mycket mera uppåt-framåt än t ex afghanen som skall ha en högre resning.

Travet skall vara långsträckt med "good reach" - det skall finnas vinklar kvar i bakbenen även i travets sträckta fas. Huvudet skall bäras framåt uppåt - aldrig högt. Överlinjen skall behålla sin "kurvering". Svansen skall fullborda överlinjen.



Foto©Lillemor Böös

Pälsstruktur: Pälsen skall vara fin och åtliggande.

Färg: Svart, vit, röd, blå, fawn, rödgul, brindle eller någon av dessa färger i kombination med vitt.

Kommentarer till PÄLS:

Pälsens textur skall vara fin och tät och på intet sätt störa hundens konturer. Den skall vara mycket behaglig att ta på utan vassa hårda hår men heller inte för fin och tunn i hårstråna. Tjockare behåring på svansen förekommer ibland och sänker det allmänna intrycket av kvalitet. Håren på undersidan av svansen är väsentligen mycket längre än på övriga kroppen men får inte heller störa konturen eller bilda någon fana.

Generellt fattig behåring, (oftast mest markant på låren), förekommer dels som ett ärftligt fel, dels som en troligen hormonellt betingad rubbning och framgår ofta tydligt då den vita hudens pigmentfläckar ger hunden ett fräknigt intryck. HårLöshet är fel!

Angående färgen så är de flesta överens om att en bra hund aldrig har en dålig färg och i praktiken gäller "colour immaterial" även om detta bara kommer till tydligt uttryck i den amerikanska standarden.

Greyhunden har tre genetiska grundfärger: svart som dominerar över brindle som dominerar över rött. Färgfördelningsanlagen är två: Helfärgat dominerar över parti-colour.

Färgintensitetsanlagen är två: Fullpigmenterat dominerar över utspädd färg ("diluted"). Grundfärgernas utspädda varianter är blå, blåbrindle och blue fawn, peach fawn och utöver dessa förekommer även lever och leverbrindle. Några funktionella eller genetiska anledningar att föredra en färg framför en annan finns inte och inte heller att underkänna ovanliga "diluted" varianter så länge som pigmenteringen är god. Hundar med "diluted" färg har alltid ljusare ögon. Det är dock inte önskvärt att avpigmentering av iris förekommer (blå ögon hos unga hundar grånar med åldern).



Vit- och leverfärgad tik.



Leverbrindle tik.

FEL

Varje avvikelse från standarden är fel och skall bedömas i förhållande till graden av avvikelse och dess påverkan på hundens hälsa och välbefinnande.

DISKVALIFICERANDE FEL:

- Aggressiv eller extremt skygg.
- Hund som tydligt visar fysiska eller beteendemässiga abnormiteter skall diskvalificeras.

NOTA BENE:

Endast funktionellt och kliniskt friska hundar med rastypisk konstruktion skall användas till avel.

TESTIKLAR:

Hos hanhundar måste båda testiklarna vara fullt utvecklade och normalt belägna i pungen.

Kommentarer till FEL:

Greyhoundsstandarden har inte någon lista med diskvalificerande fel varför domarens fria skön skall sammanväga fel och förtjänster så länge det inte rör sig om fel som menligt påverkar sundhet och hälsa.

Hundar att fundera över och diskutera.



1
Rak i fronten, dåligt tillbakalagd skuldra och för knutna tassar. Avfallande bak pga uppställningen.



2
Välkroppad, men med för abrupt hals-ryggövergång. Otillräckliga vinklar fram och bak.



3
Fin typ men raka mellanhänder. Tendens till hjorthals.



4
Avfallande bak. Övervinklad bak.



5
Här är linjeföringen något fyrkantig - korset brant men länden plan. Bakstället är för knäppt.



6
Många bra detaljer, men saknar rasens elegans i kropp och huvud, kort hals, tjock svans.



7
Fin typ men för rund i korset. Väl mycket ljumskskinn.



8
Rund skalle med kort nosparti, kort och aningen kraftig hals, tunn underkäke, för rak i handleden, för grund i bröstkorgen och tom i fronten, flat i ryggen, rund i korset, för knappa vinklar bak och fram.



9
Detta skulle vara en utmärkt greyhound om huvudet inte var så stort i relation till helheten och halsen och vidare om ljumskan var något bättre uppdragen. Hunden har rätt mycket ljumskskinn.



10
Här saknas något kvalitet. Hunden är något spolformig (bättre bröstdjup skulle hjälpa upp). Vidare är bakstället ej speciellt generöst i räckvidden.



Bra balans, proportioner och linjer.



Utmärkt hane. Uppställningen fram gör dock att hundens bröstdjup ser otillräcklig ut.