



Rottweiler

Svenska Rottweilerklubbens raskompendium



Raskompendium framtaget till SBK:s Exteriördomarkonferens 2019.

FCI-nummer 147. FCI-standard på tyska publicerad 2018-07-24.

FCI-standard fastställd av FCI General Committee 2018-06-15.

Översättning fastställd av SKKs arbetsgrupp för standardfrågor 2019-04-05.



En gåva från Göran Nyborg (död) till Yvonne Brink

Överkonstapel A. Johansson, Stockholm, med sin Rottweilerfamilj.

Detta kompendium är sammanställt för Svenska Rottweilerklubben av Yvonne Brink med support och genomgång av Bo Wiberg och Gerard O'Shea.

Exteriördelen i rasspecifika avelsstrategier, **RAS**. Standard reviderad 2019.

Funktion – Nuläge.

Målsättning med RAS måste vara att utgå ifrån och fokusera på standardens text men att inte ge avkall på hälsa och funktion då rasen är en brukshund. En del i funktionen är hundens exteriör. En sund exteriör utan överdrifter åt något håll vilket också har uppmärksammats i den nya standarden från 2019, framförallt i huvudet och dess utformning och förhållandena mellan skalle och nosparti. För korta nospartier kan påverka andningen vilket blir negativt för en arbetande hund.

Viktiga detaljer att beakta och eftersträva vad gäller den funktionella exteriören:

- Rastypiskt huvud som varken är för grovt eller för tunt, där förhållandet mellan nospartiet s längd och skallpartiets längd, skall vara ungefär 1 till 1,5. Ett funktionellt huvud med bra proportioner ger god plats för ett bra bett och korrekt ställda tänder där problem med andning sällan förekommer.
- Välvinklad front med bra bredd och utvecklat förbröst.
- Korrekta proportioner höjd/längd.
- Rottweilern är en travare. Harmoniska fria rörelser med god steglängd och ryggen skall förbli fast och relativt stilla under rörelse. Bra, funktionella rörelser är viktiga för en arbetande hund.

Vi hoppas att vi med detta kompendium lyckats förmedla känslan för de goda exteriöra och funktionella kvalitéerna som skall känneteckna en bra Rottweiler.

Vem var först att föra in rasen i Sverige?



En gåva från Göran Nyborg (död) till Yvonne Brink

**1914 importerades Syda vom Karlstor av brandkaptenen Karl Gyllenhammar.
Syda blev stammor i Karl Gyllenhammars kennel Gyllis.**

**1915 importerades Prinz vd. Steinleich och 1917 Caesar vd. Steinleich.
Prinz och Caesar var kullbröder och fallna efter Lutzi vom Karlstor.**

Källa: Hundboken del 1 Gerd Hydén.

Den första svenska kullen Rottweilervalpar i Sverige föddes år 1916.

Källa: Rottweilern/Ulla Barvefjord

Standard för ROTTWEILER

Ursprungsland/ hemland:

Tyskland

Användningsområde:

Sällskaps-, tjänste- och brukshund

FCI-Klassifikation:

Grupp 2, sektion 1 Med arbetsprov

Bakgrund/ändamål:

Rottweiler räknas till de äldsta hundraserna. Dess ursprung går tillbaka till romartiden, då den användes som vakt- och boskapshund. Hundarna följde de romerska legionerna över Alperna som människans beskyddare och som boskapshund. I trakten av Rottweil sammanträffade dessa hundar med de inhemska hundarna och en uppblandning skedde. Rottweilerhundens huvuduppgift blev nu att driva och vakta kreaturshjordar och att försvara husbonden och dennes egendom. Rasen fick sitt namn efter den gamla tyska riksstaden Rottweil: Rottweiler Metzgerhund (Metzger = slaktare). Slaktarna födde upp rottweilern enbart utifrån dess bruksegenskaper och ändamålsenlighet. Härigenom utvecklades med tiden en utmärkt vakt- och boskapshund, som också kunde användas som draghund. När man i början av 1900-talet sökte lämpliga polishundar prövades också rottweilern. Det visade sig mycket snabbt att den var väl lämpad för polisarbete. 1910 godkändes rasen officiellt som polishund.

Avelsarbetet inriktas på att få fram en kraftfull hund som är svart med rödbruna, klart avgränsade tecken och som trots det kraftiga helhetsintrycket ändå visar ädelhet och som särskilt väl lämpar sig som sällskaps-, tjänste-, räddnings- och brukshund.

Helhetsintryck:

Rottweilern är en medelstor till stor, kraftigt byggd hund, varken klumpig eller lätt, inte högställd eller luftig. Den välproportionerliga, kompakta och kraftiga kroppen skall ge intryck av stor styrka, rörlighet och uthållighet.

Viktiga måttförhållanden: Kroppslängden från bröstbensspetsen till sittbensknölen, skall överstiga mankhöjden med högst 15 %.

En utmärkt hane och en utmärkt tik.



Uppförande/karaktär:

Rottweilern är till sin grundläggande natur vänlig och godmodig. Rasen är mycket tillgiven, följsam, lydig och arbetsvillig. Den ger ett rustikt intryck och dess uppträdande är självsäkert, nervfast och oförskräckt. Den reagerar med stor uppmärksamhet, och samtidigt lugnt, på omgivningen.

Huvud:

Skallparti.

Skallpartiet skall vara medellångt och tämligen brett mellan öronen. Pannan skall sedd från sidan vara måttligt välvd. Nackknölen skall vara väl utvecklad men inte starkt framträdande



Kommentar: Hane och tik. Utmärkta huvuden.

Stop: Stopet skall vara tämligen markerat. Pannfåran skall vara svagt utvecklad.



Kommentar: Korrekt Felaktigt stop

Ansikte

Nostryffel

Nostryffeln skall vara väl utvecklad, snarare bred än rund med förhållandevis stora näsborrar. Den skall alltid ha svart pigment

Nosparti

Nospartiet skall i förhållande till skallpartiet varken verka långsträckt eller kort. Förhållandet mellan nospartiets längd och skallpartiets längd skall vara ungefär som 1 till 1,5.

Nosryggen skall vara rak, bred vid basen och måttligt avsmalnande.



Kommentar: Två bilder på bra förhållande mellan skallparti/nosparti.



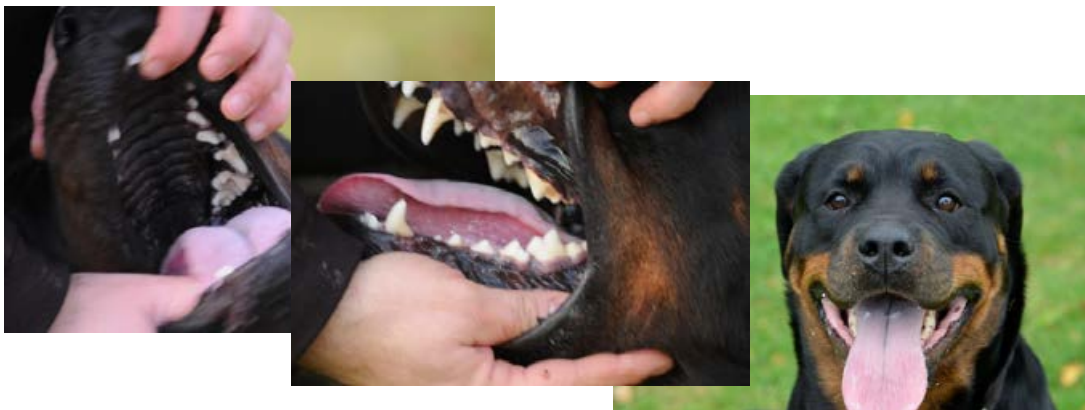
Kommentar: Här ser vi två hundar med för korta nospartier och hunden till höger har ett mycket kort nosparti och dessutom ett felaktigt stop. För korta nospartier resulterar många gånger i att tänderna inte sitter korrekt utan sitter på tvären för att få plats, dessutom kan andningen påverkas vid ansträngning.



Kommentar: Huvud med för mycket skinn. Skall vara torrare.

Läppar

Läpparna skall vara svarta och strama med slutna mungipor. Tandköttet skall vara så mörkt som möjligt.

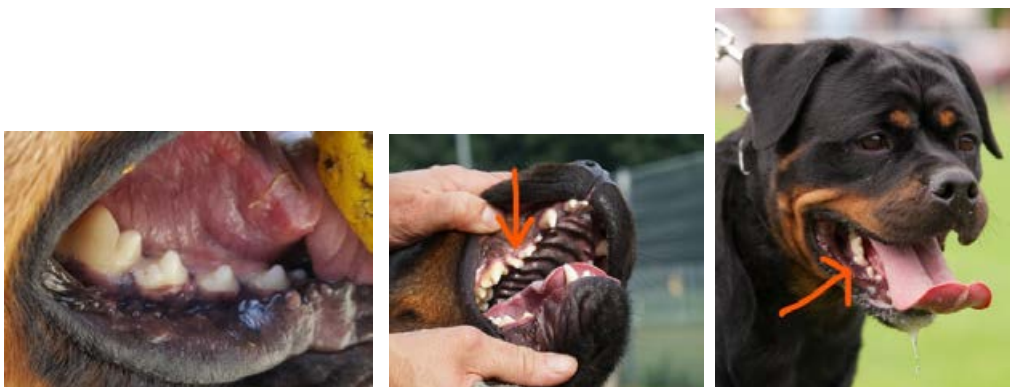


Kommentar:

Till vänster två bilder med mycket bra pigment. Till höger dåligt pigment.

Käkar/Tänder

Käkarna skall vara kraftiga och breda. Bettet skall vara starkt och fulltaligt. Saxbett.



Kommentar: Till vänster korrekt tandrad

Tänder kan växa upp och sitta snett eller vrida sig som ovanstående bilder visar.

Om nospartiet däremot är för kort, se bilder under nosparti, så blir det problem med plats för en rak tandrad, och tänderna kommer att sitta snett eller bredvid varandra för att få plats.

Kinder

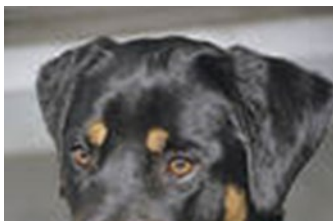
Okbågarna skall vara markerade



Kommentar: Skulle vara mera utfylld under ögonen, skallen skulle också som helhet vara bredare.

Ögon

Ögonen skall vara medelstora, mandelformade och mörkbruna. Ögonlockskanterna skall vara väl åtliggande.



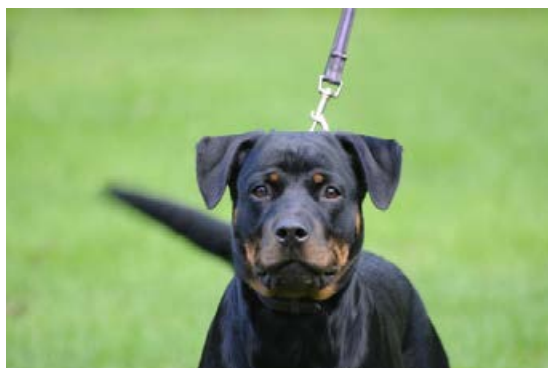
Kommentar:
Mycket ljusa ögon

*Mörka, men små och runda
ögon, med hårlösa ögonkanter*

*Mörkbruna, mandelformade
ögon med harmoniskt uttryck.*

Öron

Öronen skall vara medelstora, hängande och trekantiga. De skall sitta brett isär och vara högt ansatta. Öronen som skall vara väl åtliggande, får skallen att verka bredare när de riktas framåt.



Kommentar:
Bilderna till vänster visar öron som är något högt ansatta och skulle ligga tätare mot huvudet. Hunden på den högra bilden har mycket lätta öron. Båda bilderna visar även en smal skalle.

Hals:

Halsen skall vara kraftig, måttligt lång, väl musklad och ha lätt välvd nacklinje. Den skall vara torr, utan dröglappar eller löst halsskinn.



Kommentar: Visar s.k. dröglappar och löst halsskinn. (Lösa läppfickor)

Kropp:**Rygg**

Ryggen skall vara plan, stark och stram.

Ländparti

Ländpartiet skall vara kort, kraftigt och djupt

Kors

Korset skall vara brett, medellångt och lätt rundat, varken plant eller brant sluttande.

Bröstkorg

Bröstkorgen skall vara rymlig, bred och djup (ca 50% av mankhöjden) med väl utvecklat förbröst och väl välvda revben

Underlinje och buk.

Buklinjen skall inte vara uppdragen



Kommentar: En genomgående bra individ med bra underlinje

Svans Svansen skall vara naturlig (okuperad) och kraftig. Den skall bäras vågrätt i rygglinjens förlängning; vid uppmärksamhet högre; i rörelse även lätt böjd och uppåtstående; i stillastående också hängande.

Utsträckt skall svansen nå till hasleden eller något längre.



Kommentar: Bild 1,2 och 3 visar felaktigt burna svansar, bild nr 4 kroksvans, samtliga diskvalificerade och bild nr 5 normalt burn svans.

Extremiteter:

Framställ:

Helhet: Frambenen skall sedda framifrån vara raka och inte trångt ställda.

Underarmarna skall sedda från sidan vara raka. Skulderbladets lutning mot horisontallinjen skall vara ungefär 45 grader.



Kommentar: Bild nr 1 visar utåtvridna armbågar, nr 2 trång och mycket mjuka mellanhänder samt tåvid, nr 3 korrekt frambensställning.

Skulderblad

Skuldran skall vara väl tillbakalagd

Överarm

Överarmarna skall ligga väl an intill kroppen.

Underarm

Underarmarna skall vara välutvecklade och välmuskade.

Mellanhand

Mellanhänderna skall vara lätt fjädrande, starka och inte branta.

Framtassar

Framtassarna skall vara runda. Tårna skall vara tätt slutna och välvda. Trampdynorna skall vara hårda. Klorna skall vara korta, svarta och kraftiga.

Vinklar i fronten



Kommentar: 2 unga tikar.

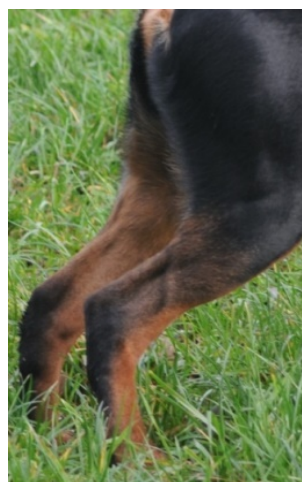
Tiken överst är genomgående dåligt vinklad i fronten och skulle ha ett bättre förbröst

Nedre bilden visar en väl utvecklad ung tik med väl tillbakalagd skuldra och välvinklad överarm och bra förbröst.



Bakställ:

Helhet: Bakbenen skall sedda bakifrån vara raka och inte trångt ställda. Då hunden står naturligt skall trubbiga vinklar bildas mellan lårbenet och höftbenet, mellan lårbenet och underbenet och mellan underbenet och mellanfoten



Kommentar: Bilden till vänster knapp vinklad, mitten normalvinklad och till höger överbinklad

Lår

Låren skall vara måttligt långa, breda och välmusklade

Underben

Underbenen skall vara långa, seniga och kraftiga med välutvecklade muskler.

Has/Hasled

Hasorna skall vara kraftfulla och välvinklade, inte raka

Baktassar

Baktassarna skall vara något längre än framtassarna. Tårna skall vara starka, tätt slutna och välvda.

Rörelser:

Rottweilern är en travare. Ryggen skall förbli fast och relativt stilla under rörelse. Rörelserna skall vara harmoniska, jämna, kraftfulla och fria med god steglängd.



Kommentar ovan: Utmärkta rörelser med en utmärkt kroppshållning



Kommentar: Något kort hals och huvudhållningen är för hög. Något välvd rygglinjen. Viktigt att kraften kommer genom kroppen och inte som på denna hund via benen.

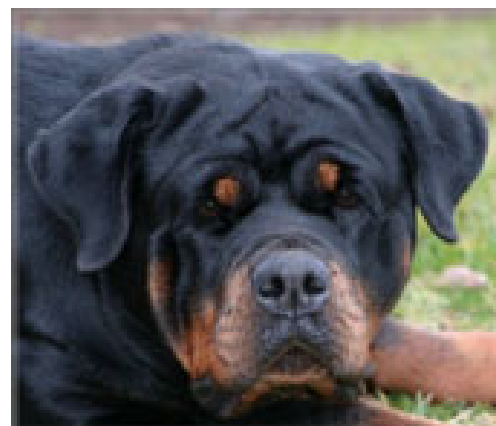


Kommentar: Något kort steg men en bra kroppshållning

Hud:

Huden på huvudet skall överallt vara stramt åtliggande. När hunden är mycket uppmärksam får lätta rynkor bildas i pannan.

Kommentar: Bilden till höger visar löst skinn och för mycket rynkor i huvudet.



Päls:

Pälsstruktur

Rasen skall ha s.k. dubbelpäls d.v.s. den skall bestå av täckhår och underull. Täckhåret skall vara medellångt, grovt, tätt och stramt åtliggande. Underullen skall inte framträda genom täckhåren. På bakbenen skall pälsen vara något längre.

Kommentar: Det är viktigt att notera i kritiken att pälsen är korrekt. Avvikelse ej för kort, vågig eller underull som skulle vara bättre.



Kommentar: Bilden visar kort päls som saknar underull. Notera avsaknad av underull.

Färg

Färgen skall vara svart med väl avgränsade tecken, i en mättad rödbrun nyans, på kinder, nosparti, halsens undersida, bröst och ben samt över ögonen och under svansroten



Kommentar: Bilden till vänster visar för ljusa tanfärger och något stora tecken på bröstet, pälsen är också kort, till höger ser vi en sotig hund nästan helt utan tanfärger men en bättre päls längd.

Storlek/vikt:

Mankhöjd

Hanhund:

61-68 cm;
61-62 cm liten
63-64 cm medelstor
65-66 cm stor = korrekt storlek
67-68 cm mycket stor

Tik:

56-63 cm;
56-57 cm liten
58-59 cm medelstor
60-61 cm stor = korrekt storlek
62-63 cm mycket stor

Vikt

Hanhund: ca 50 kg Tik: ca 42 kg

Fel:

Varje avvikelse från standarden är fel och skall bedömas i förhållande till graden av avvikelse och dess påverkan på hundens hälsa och välbefinnande.

- **Helhet:** Lätta, luftiga och högställda hundar; tunn benstomme och svag muskulatur.
- **Huvud:** Huvud av jakthundstyp; smalt, lätt, för kort, långt, klumpigt eller överdrivet molossoidaktigt huvud; överdrivet brett skallparti; avsaknad av eller för lite stop, alltför brant stop; mycket djup pannfåra.
- **Nosparti:** Långt eller spetsigt eller för kort nosparti; (ett nosparti vars längd är mindre än 40% av huvudets längd är för kort); kluven nos, konvex (ramsnos) eller konkav nosrygg; fallande nosrygg; ljus eller fläckig nostryffel.
- **Läppar:** Ej tättslutande, skära eller fläckiga läppar; öppna mungipor.
- **Käke:** Smal underkäke
- **Bett:** Tångbett. Molarer I underkäken som inte står I en rad.
- **Kinder:** starkt framträdande kinder
- **Öron:** För lågt eller för högt ansatta, tunga, långa, slappa, bakåtvikta eller utstående och osymmetriskt burna öron.
- **Ögon:** Ljusa, djupt liggande, för framträdande eller runda ögon; lösa ögonkanter.
- **Hals:** För lång, tunn eller dåligt musklad hals; dröglappar eller för löst halsskinn.
- **Kropp:** För lång, för kort eller smal kropp.
- **Rygg:** För lång, svag eller sänkt rygg; karprygg.
- **Kors:** Brant kors, för kort, för plant eller för långt kors.
- **Bröstkorg:** Flat, tunnformad eller outvecklad bröstkorg.
- **Svans:** För högt eller för lågt ansatt svans.
- **Framställ:** Trångt ställda inte rakt eller inte parallellt ställda framben; branta skuldror; mycket lösa armbågar; för lång, för kort eller brant överarm; vek eller brant mellanhand; spretiga tassar; för platta eller alltför välvda tår, förkrympta tår; ljusa klor.
- **Bakställ:** Platta, otillräckligt musklade lår, trångt ställda bakben, kohasighet eller hjulbenthet; för knäppt vinklat eller övervinklat bakställ; sporrar.
- **Hud:** Rynkor på huvudet.
- **Pälsstruktur:** Mjuk, för kort eller lång päls, vågig päls, avsaknad av underull.
- **Färg:** Missfärgade, oklart avgränsade, eller för utbredda tecken

Borttagning av sporrar utan veterinärmedicinska skäl är förbjuden i Sverige.

Allvarliga fel:

- **Helhet:** Överdrivet molossoid och tung
- **Hud:** Mycket rynkig hud på huvudet, kraftiga rynkor kring pannan, nospartiet och käkarna, starkt uttalat löst halsskinn.
- **Rörelser:** Långsamma rörelser i trav.

Diskvalificerande fel:

- Aggressiv eller extremt skydd
- Hund som tydligt visar fysiska eller beteendemässiga abnormiteter.
- **Allmänt:** tydligt omvänd könsprägel (tikprägel hos hanhund och tvärtom).
- **Uppförande/karaktär:** Hundar som är rädda, skygga, fega, argsinta, överdrivet misstänksamma eller nervösa.
- **Bett:** Överbett, underbett, korsbett; avsaknad av en incisiv, hörntand, premolar eller molar.
- **Ögon:** Entropion, ektropion, gula ögon, olikfärgade ögon.
- **Svans:** Kroksvans, svans som bärs upprullad över ryggen, svans som bärs kraftigt åt sidan från rygglinjen. Medfödd stubbsvans.
- **Pälsstruktur:** Utpräglad långhårig och vågig päls.
- **Pälsfärg:** Färg som avviker från den för rottweiler standardenliga färgen svart med rödbruna tecken; vita fläckar.

Nota bene: Endast funktionellt och kliniskt friska hundar med rastypisk konstruktion skall användas i avel.

Testiklar: Hos hanhundar måste båda testiklarna vara fullt utvecklade och normalt belägna i pungen.

Bild Collage – Rottweiler av hög kvalitet.





Rottweilern är en duktig brukshund inom många olika grenar:



Exteriörbeskrivning.



Kommentar: Mätsticka för mätning av höjd, längd och bröstdjup.



Kommentar: Huvudmätsticka för Skalle/nosförhållande.



**Ett stort tack till alla som varit behjälpliga med bilder till kompendiet:
Cathrine Hellberg, Sverige, Marianne Rexlinger, Sverige,
Paul Dieter Viehoff (Tyskland), Dirk Vandecasteele (Belgien)
Terje Lindström (Norge), Robert Tenold, Norge, Nettan von Zweigbergk, Sverige**



Svenska
Rottweilerklubben

Den officiella rasklubben inom Svenska kennelklubben