



Domarkompodium
Svenska Lancashire Heeler Klubben



2013

Innehållsförteckning

Förord.....	3
Kort rashistorik.....	4
Rasstandard för Lancashire Heeler.....	5
Huvud.....	7
Hals.....	10
Kropp.....	10
Extremiteter.....	12
Rörelser.....	14
Hud.....	15
Päls.....	15
Arbetande hundar.....	16



Kompendiet bygger på:

FCI-nummer – rasen är ej godkänd av FCI

Originalstandard 1999-05-18

SKKs Standardkommitté 2002-06-05



Kompendiet har sammanställts av Susanne Nilsson, Loulou Eklund, Christine Hellmér och Veronika Ståhl på uppdrag av Svenska Lancashire Heeler Klubben.

Alla kommentarer är återgivna i *kursiv text* och | grönt streck i kanten. Standarden är återgiven i normaltext och det är standardens lydelse som gäller i de fall där kommentarer och standard inte överensstämmer.

Publicering av bilderna i kompendiet har fotografernas medgivande.

Kort rashistorik

Rasen anses ha uppkommit genom en blandning av Manchesterterrier och Welsh Corgi Cardigan och har funnits på gårdarna främst i norra England under en lång tid. Under 1980-talet påbörjades en inventering av rasen för att få den stambokförd. Nedan ett antal bilder från den tid då rasen var ung och då den var än mindre homogen än vad den är idag.



L
S

Standard för Lancashire Heeler

Ursprungsland/hemland: England

Användningsområde: Boskapsdrivande hund, sällskapshund

FCI-klassifikation: Ej erkänd av FCI

Bakgrund och ändamål: Heelers är som hundtyp mycket gammal och har så länge den funnits använts som boskapsdrivande hund. Fram till 1800-talets slut fanns det i England många lokala varianter. En, som anses ha uppkommit genom korsningar mellan corgi och manchesterterrier, fanns i Lancashire. På 1970-talet påbörjades en rasinventering och 1981 erkändes rasen av den engelska kennelklubben.

Helhetsintryck: Lancashire heeler är en liten, stark, robust byggd, alert och energisk arbetshund.

Viktiga måttförhållanden: Avståndet mellan manken och svansansättningen skall överstiga mankhöjden med ungefär 2,5 cm.

Uppförande/ karaktär: Lancashire Heeler är en boskapsdrivande hund som också visar sin terrierinstinkt när den jagar kaniner och råttor. Den är modig, glad och tillgiven sin ägare.

Kommentarer:

*Det är viktigt att ta fasta på det som står under helhetsintryck, nämligen att Lancashire Heeler är **liten men robust byggd**. Man ska få känslan av att det är en hund som skulle kunna utföra en hel dags arbete på ett fält när man tittar och känner på den. Det ska finnas **substans och benstomme**.*

De måttförhållanden som anges ovan visar på att heelern inte ska vara överdrivet lång i sin kroppslängd. Observera att det i standarden står:

”Avståndet mellan manken och svansansättningen ska överstiga mankhöjden med ungefär 2,5 cm.”

*Alltså **inte** gängse mätning av kroppslängd från bröstbensknapp till sittbensknöl!*

*Temperamentet är viktigt och även om det finns Lancashire Heeler som inte är överdrivet förtjusta i främmande människor så ska de **alltid kunna hanteras**. Utan mod skulle en hund av denna storlek inte kunna fösa kor!*

Tre championhanar av utmärkt typ



Tre championtikar av utmärkt typ



Huvud

Huvudet ska stå i proportion till kroppen. Skallens övre plan och nosryggen skall vara parallella.

Skallparti: Skallen skall vara flat, bred mellan öronen och avsmalna mot ögonen.

Stop: Stopet skall vara måttligt markerat. Avståndet till nackknölen skall vara lika långt som till nospetsen.

Nosparti: Nospartiet skall avsmalna jämnt mot nospetsen.

Läppar: Läpparna skall vara strama.

Käkar/tänder: Käkarna skall vara kraftiga med ett perfekt, regelbundet och fullständigt saxbett. Under- eller överbett är inte önskvärt.



Två hanar med utmärkta huvuden:



Två tikar med utmärkta huvuden:



Ögon: Ögonen skall vara mandelformade, medelstora och mörka utom hos leverbruna hundar där ögonen får vara ljusare för att harmoniera med pälsfärgen. Ögonen skall sitta brett isär.

Öron: Öronen skall vara alert lyfta, lätta tippöron eller ståndöron. Hängande öron utan något lyft i basen är inte önskvärt.

Sex hanar med rastypiska ögon och öron:



Sex tikar med rastypiska ögon och öron:



Utmärkt huvud från sidan.



*Kommentarer: Det är viktigt att huvudet har **de rätta proportionerna**, dvs att det står i förhållande till kroppen och att nospartiet och skallpartiet är lika långa. Man bör vara noga med att observera **längden** på nospartiet. Det får varken vara för kort eller långt. Eftersom standarden föreskriver att nospartiet ska **avsmalna jämnt** mot nosspetsen så betyder detta ju att snipiga nosar inte är bra och heller inte nospartier där ingen avsmalnad finns alls. Sett framifrån och från sidan så ska skallen vara **flat**. Äppelformade huvuden med rundade skallar*

är inte korrekt och det är ofta förknippat med ett för markerat stop som enligt rasstandarderna ska vara måttligt.

Hals

Hals: Halsen skall vara måttligt lång och väl placerad mot skuldran.

Kropp

Rygglinje: Rygglinjen skall vara stram och plan, varken sänkt bakom manken eller fallande mot korset.

Ländparti: Ländpartiet skall vara kort.

Bröstkorg: Revbenen skall vara väl välvda och nå långt bak.

Svans: Svansen skall vara okuperad och högt ansatt. När hunden är uppmärksam skall svansen bäras lätt böjd men aldrig ringlad över ryggen.

Två hanar visande lätt böjd svans, notera den karaktäristiska "fiskekroksvansen" på den översta hanen



Två tikar visande svans i avvaktan



Fyra hanar med utmärkt kropp



Två tikar med utmärkt kropp



*Kommentarer: Rygglinjen ska vara **stram och plan** står det i rasstandarden och om detta är fallet så får rasen också sitt karaktäristiska uttryck med sin "fiskekrokssvans" som bärs högt ansatt, lätt böjd över ryggen. Svansen kan bäras på många sätt men den får aldrig vara ringlad över ryggen. Två mycket viktiga parametrar i bedömningen av Lancashire Heeler är att den ska ha **väl välvda revben som når långt bak och ett kort ländparti**. Tämmligen ofta ser vi hundar i ringen som ter sig långa i kroppslängd och det ska de inte göra. Betänk att de ska vara endast 2,5 cm längre än sin mankhöjd räknat från manken till svansansättningen. Därför är det viktigt att kontrollera att de har korrekta proportioner i bröstkorg och länd!*

Extremiteter

Framställ: Benstommen skall vara kraftig.

Skulderblad: Skulderbladen skall vara väl tillbakalagda.

Armbåge: Armbågarna skall ligga väl an mot bröstkorgen.

Mellanhand: Mellanhänderna skall tillåta tassarna att vridas lätt utåt men inte så mycket att det orsakar vekhet eller hindrar fria rörelser.

Framtassar: Framtassarna skall vara små, fasta och ha väl utvecklade trampdynor



Notera tumtecknet!



Notera tumtecknet!



Det är viktigt att komma ihåg att **benstommen ska vara kraftig**. Det finns andra raser som i färg och utseende kan påminna om Lancashire Heelern men de har inte Heelerns benstomme! Rasen ska **utstråla kraft** trots att det är en liten hund. Lösa armbågar och framskjutna skuldror förekommer och är något som man får se upp med i synnerhet med stora, kraftiga hanar.

Sedan så är det så att man alltid måste komma ihåg att **tassarna får vara något utåtvridna** men inte så mycket att det påverkar rörelserna negativt. En alltför rokokofront påverkar givetvis prissättningen enligt gängse mall. Engelsmännen brukar själva hävda att det är tack vare de utåtvridna tassarna som de kan vända och svänga snabbt och jaga ikapp boskap!

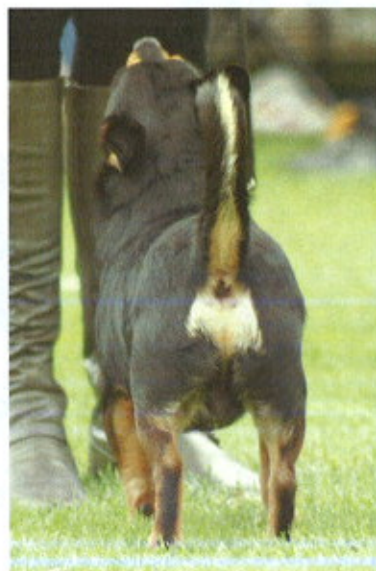
Glöm inte att en bonus ovanpå framtassen är det sk tumtecknet som ser ut som ett svart märke som man tryckt dit med tummen. Det är dock inget måste och om hunden inte har tumtecken så kommenteras inte detta, däremot är det en viktig rasdetalj som rasklubben trycker på i sitt RAS-kompendium och därför också något som kan omnämnas positivt i kritiken!

Bakställ: Bakbenen skall vara muskulösa och parallella sedda bakifrån i rörelse eller stillastående, aldrig hjulbenta eller hastrånga.

Knäled: Knälederna skall vara välvinklade.

Has: Hasorna skall vara lågt ansatta.

Baktassar: Se framtassar.



*Kommentarer: Vi ser alltför ofta hundar med tämligen raka bakställ och vill särskilt påminna om att det står i rasstandarden att de skall ha **välvinklade knäleder och lågt ansatta hasor**. En Lancashire Heeler ska ha **välmuskade** bakben. Såväl i stående som i rörelse ska hunden vara **parallell**.*

Rörelser

Rörelser: Rörelserna skall vara snabba, livliga, naturliga och fria.

Tre hanar med utmärkta rörelser



Två tikar med utmärkta rörelser



*Kommentarer: När de riktigt gamla uppfödarna i England pratade Lancashire Heeler poängterade de alltid att rasen ska vara **byggd så att den kan röra sig en hel dag på fältet!** Vi får aldrig glömma bort att denna ras i grunden är en arbetande liten hund, en kofösare, där hunden på alla sätt ska kunna uppvisa att den kan röra på sig. Med **snabba och livliga rörelser** ska den ta sig fram men även **naturligt och fritt** vilket bäst visas i löst hängande koppel!*

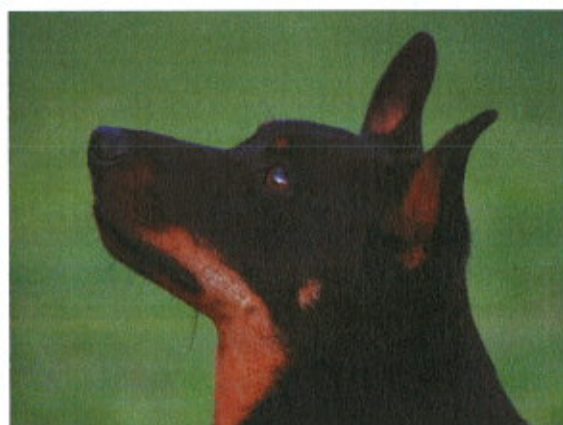
Hud

Hud: Pigmentet skall överensstämma med pälsfärgen.

Två liver & tan hanar med utmärkt pigment



Två black & tan tikar med utmärkt pigment



Päls

Pälsstruktur: Underullen skall vara tunn och helt täckas av motståndskraftigt, kort, tjockt, hårt och slätt täckhår. Täckhåret skall vara något längre på halsen. Underullen skall inte synas genom täckhåret eller göra att pälsen på halsen står ut. Lång eller alltför vågig päls är absolut ej önskvärt.

Färg: Svart med tanteeckning eller leverbrun med tanteeckning. Tanteeckning med djup färg på nospartiet, fläckar på kinderna och ofta över ögonen, från knäna nedåt, på bakbenens insidor och under svansen. Det är önskvärt med s k tumtecken (svarta hår som ett tummärke i den rödgula tanfärgen) ovanför tassarna. Tanfärgen kan blekna med åldern.

Vitt är inte önskvärt men en mycket liten fläck på bröstet är tillåten.

Kommentarer: Lancashire Heelern ska inte ha mycket underull. Tonvikten ligger på dess täckhår som ska vara korta, tjocka, hårda och släta. På halsen brukar det vara något längre. Underullen ska inte lysa igenom täckhåren. Pälsen får absolut inte vara lång eller vågig och lockig, det är alltid ett fel. En Lancashire Heeler med lång päls blir ju lättare blöt och kall vilket äventyrar funktionaliteten hos den arbetande hunden.

När det gäller tanteeckningen så ska den vara djup, mahognyfärg. Äldre hundar kan bli lite bleka i sin tanfärg, precis som inom andra raser med tanteeckning. Den ska ha tanfärg på nospartiet och fläckar på kinderna. Fläckarna på kinderna kallar engelsmännen för "kiss marks" och det anses lite extra fint om man har en separerad kindfläck, gärna liten och mahognyfärgad. Det kan vara en extra liten bonus att ange i kritiken! Detsamma gäller tumtecknen som man ibland finner ovanpå framtassen, som ett svart märke som man satt dit med tummen, därav namnet. Återigen, avsaknad av tumtecken är inget fel utan något som kan anges som en extra bonus om det finns!

Vitt kan förekomma som en liten fläck på bröstet, i övrigt är det inte önskvärt.

Storlek/vikt:

Mankhöjd Hanhund: idealhöjd 30 cm
Tik: idealhöjd 25 cm

Kommentarer: När det gäller storlek och vikt så är det viktigt att komma ihåg att det finns en idealstorlek angiven för Lancashire Heeler. Rasklubben har vid mätningar funnit att hanar har haft en tendens att minska i storlek medan situationen för tikarna varit den omvända, dvs. man har funnit att många tikar haft en mankhöjd som varit över idealhöjden. Det ska finnas en tydlig skillnad mellan en hanhund och en tik både i storlek och i könsprägel.

Fel: Varje avvikelse från standarden är fel och skall bedömas i förhållande till graden av avvikelse.

Nota bene:

Hund får ej prisbelönas om den är aggressiv eller har anatomiska defekter som menligt kan påverka dess hälsa och sundhet.

Testiklar:

Hos hanhundar måste båda testiklarna vara fullt utvecklade och normalt belägna i pungen.

Lancashire Heeler i arbete

Vallning, lydnad, agility, viltspår, rallylydnad, spår





