



Rasspecifik avelsstrategi RAS

PhalèneSällskapet är ansluten med Svenska Kennelklubben (SKK), genom specialklubben Svenska Dvärghundsklubben (SDHK)

Phalène 2005-2016

Delreviderad 2017
med avseende av nytt hälsoprogram



Inledning	3
Avelspolicy	3
Phalène Sällskapetets arbete	4
Klubbens fortsatta arbete	4
Vad innebär RAS?	5
Generellt om rasen	5
Att leva med Phalène	5
Rasens historia, bakgrund och utveckling	6
Historik	6
Utveckling i Sverige	6
Övergripande avelsmål för rasen	7
Motivering	7
Rasens population och avelsstruktur	8
Nulägesbeskrivning	8
Avelsstruktur	9
Mål – Avel	14
Strategier	15
Hälsa	15
Nulägesbeskrivning	15
Mål	16
Strategi	16
Hälsoprogram	16
Mål	17
Strategi	17
Mentalitet och bruksegenskaper	18
Mål	18
Strategi	
Exteriör	19
Mål	19
Strategi	19
Inledning	

Phalène Sällskapetets (PhS) RAS-dokumentation skall ses som en ambition:

- att samla och sprida information om rasen
- att utöka samarbetet inom uppfödarkåren för en frisk och sund Phalène även i framtiden.

Rasklubbens ansvar är att förvalta och utveckla rasen. Detta dokument är PhS:s RAS-dokumentation, ett komplement till SKK:s grundregler och avelspolicy. Nedan avelsstrategi gäller all uppfödning och avel med Phalèner i Sverige, medlem som icke medlem i rasklubben.

PhS:s avelsstrategi verkar för en frisk och sund Phalène med en god mentalitet och exteriör detta uppnås genom att endast använda friska, sunda och rastypiska hundar i avel.

Våra rasers utveckling grundas på uppfödarnas val av avelsdjur. Genetisk variation är en förutsättning för rasens möjlighet till fortlevnad. Därför skall aveln vara målinriktad, långsiktig och hållbar. Med hållbar menas att den inte leder till brister avseende hälsa, mentalitet och funktion eller utarmar rasen på genetisk variation.

Vi eftersträvar friska, sunda och rastypiska Phalèner i Sverige. Rasen skall vara vänlig och social mot folk och hundar. Den skall vara glad och alert utan inslag av stress eller nervositet.

Genom beskrivningar av exteriör, mentalitet och hälsoenkäter hoppas vi kunna följa upp rasens utveckling i Sverige.

Avelspolicy

Gäller alla uppfödare och hanhundsägare (som lånar ut sin/sina hanar till avel), även de som inte är medlemmar i Phalène Sällskapet.

Uppfödare och hanhundsägare inom rasen Phalène följer de lagar och förordningar som rör avelsarbete såsom

- Europarådets konvention till skydd för sällskapsdjur
- Djurskyddslagen med regler och förordningar
- SKK:s grundregler
- SKK:s avelspolicy
- SDHK:s avelspolicy
- Rasklubbens RAS-dokument med dess specifika formuleringar rörande avel med Phalène

Uppfödare och hanhundsägare inom Phalène Sällskapet

- Samarbetar aktivt för rasens bästa
- Medverkar aktivt till att fakta kring rasen kan insamlas via hälsoundersökningar, enkät o dyl.
- Uppmuntrar aktivt valpköpare att delta i hälsoundersökningar, enkät osv.
- Medverkar aktivt till att bevara rasens genetiska mångfald till eftervärlden
- Medverkar aktivt till att motverka inavel och dess effekter på hundens hälsa och välbefinnande
- Använder ej för unga individer i avel
- Använder till avel endast mentalt, funktionellt och exteriört rastypiska hundar

Jag, som uppfödare av Phalène:

- arbetar aktivt för rasens bevarande och utveckling i samarbete med andra uppfödare och rasklubbens intentioner
- är väl förtrogen med de lagar, regler och riktlinjer som styr hunduppfödning och hållande av sällskapsdjur i Sverige
- följer SKK:s grundregler och avelspolicy
- arbetar efter rasklubbens avelsstrategi och -rekommendationer
- är väl insatt i rasens standard gällande mentalitet, hälsa och funktion
- verkar aktivt för att bredda avelsbasen och den genetiska variationen inom rasen
- granskar alltid kritiskt mitt avelsmaterial och använder alltid noga utvalda djur som bidrar positivt till rasens bevarande och utveckling att ha så många **F**(phalène) i stamtavlan.
- har tydliga mål och syften med min uppfödning, i enlighet med rasklubbens avelsmål.
- ägare till avelshane/tik har innan parning noga definierat och prioriterat de positiva effekter planerad kombination kan ha för rasen.

Phalène Sällskapets arbete

Phalène Sällskapet har telefonårsmöte på 4 olika platser.

Phalène Sällskapet bildades 1976, har ca 250 medlemmar och har under många år arbetat aktivt med information till medlemmarna för att ge dem bättre förutsättningar att fatta sina egna beslut i sin uppfödning.

Information om DNA PRA pap-1 och eventuella patellastatusresultat publiceras på SKKs hemsida, Avelsdata. Varje år gör klubben en sammanställning med information om hanhundsanvändning, inavelsgradens ökning och kullstatistik. Statistik från försäkringsbolagen har publicerats som underlag till RAS-dokumentationen.

Förslag på avelsstrategi, som med tiden utvecklats, har publicerats vid ett flertal tillfällen för att ge uppfödarna tillfälle att diskutera med avelsråd och styrelse.

Phalène Sällskapet använder sig av rasklubbstidningen Phalènia, hemsidan www.phalenesallskapet.se och Facebook för att sprida information till medlemmar och andra som är intresserade av rasen.

Klubbens fortsatta arbete

- Att verka för en sund och frisk Phalène med en god mentalitet och exteriör
- Att fortlöpande informera uppfödare om DNA PRA pap-1- och patellaresultat i klubbtidningen.
- Att verka för att flera Phalèner genomför BPH test
- Att genomföra en uppfödarenkät
- Att genomföra ett hundägarenkät
- Att öka förutsättningarna för att hålla uppfödarmöten antingen i egen regi eller tillsammans med andra raser

Vad innebär RAS?

Svenska Kennel Klubbens (SKK) högsta beslutande organ, Kennellfullmäktige, beslutade 2001 att det för varje hundras ska finnas s.k. Rasspecifik avelsstrategi (RAS). Uppdraget att utforma strategin lades på special/rasklubbarna. Till år 2004 skulle de flesta klubbar vara klara med sitt arbete. En rasspecifik avelsstrategi är en handlingsplan för avel inom en viss ras. Handlingsplanen bör vara uppbyggd i perspektiven, då- nu- framtid. RAS bör beskriva rasens historiska bakgrund, utveckling samt nuläget men

även innehålla slutsatser, prioriteringar och mål för framtiden. De övergripande målen för all hundavel finns i stadgarna, i RAS ska målen för rasens utformas på ett konkret sätt, både kort- och långsiktiga mål ska formuleras.

RAS-dokumentet ska vara ett levande dokument som diskuteras och utvärderas fortlöpande.

Källhänvisningar www.skk.se

Avelsdata

Tamm, S. 1978. Papillon och Phalène. ICA-förlaget AB

Generellt om rasen

Phalène är en typ av dvärgspaniel från södra delen av Europa dvs en kontinental spaniel. Den har samma ursprung som de brittiska dvärgspanielraserna Cavalier King Charles Spaniel och King Charles Spaniel. Hundar av dvärgspanieltyp finns representerade på målningar så tidigt som från 1500-talet.

Från början hade alla dvärgspaniels hängande öron, det var först 1896 som den första Papillon (kontinental spaniel med upprättstående öron) föddes i en Phalènekull. Papillon och Phalène har haft gemensam standard redan från 1897 och har så fortfarande. Den enda egenskap som skiljer dem åt är öronställningen, Papillon har upprättstående öron medan Phalènen har hängande öron.

Att leva med Phalène

Phalènen är en intelligent och allsidig sällskapshund. Den är en dvärgspaniel full av energi som älskar att samarbeta med sin ägare. Dess mångsidighet och livsglädje gör att den passar många människor och för olika intressen så som utställning, lydighet, rallylydighet, agility och viltspår. Phalènerna är utpräglade familjehundar, dvs. tyr sig sällan bara till en person i familjen utan älskar alla lika mycket. Phalènen har stort behov av närhet och kroppskontakt och vill vara med när det händer något. Phalène har en mycket lättkött päls, vilken inte behöver badas så ofta och inte heller trimmas.



Rasens historia, bakgrund och utveckling

Historik

Phalènens historia är lite hölj i dunkel. En teori är att den härstammar från en korsning mellan dvärgspaniel och cayennehund (mkt populär under 1500-1600-talet, dog sedan ut). Den belgiske kynologen Albert Houtart framlade att ursprungshunden var en italiensk 1500-tals dvärgspaniel kallad

Veronese-spaniel efter den italienske konstnär (Paolo Veronese) som på sina målningar ofta hade med denna lilla hund. Tiziano Vecellio, en samtida konstnär, även han målade Phalèner. Denna typ kallades då förstas Tizian-typen (i vissa länder Vecelli-typen) och genom avel i bl a Frankrike fick man fram en ädlare och elegantare hund.

Andra konstnärer som haft med Phalène på sina målningar är Tizian, Mignard, Velaques, Rubens Largillere, Rubens, Ehrenstrahl m fl.

Man har i dag enats om att rasens ursprung är Frankrike, Belgien och Italien. Det äldsta porträtt man funnit av en Phalène härstammar från Italien (St Antony av Sassetta 1392-1450).

Phalènen var populär under 1500-talet och fram till 1800-talet som hund hos adel och kungligheter. Bland dessa kan nämnas Louis XIV, Henry III, Mme Pompadour och Marie Antoinette. Maria Jagellonica hade med sig en Phalène från Polen när hon gifte sig med kung Johan III. Denna hund som var av Veronesetyp kan ses på ett porträtt av Sigismund Wasa, målat av van Uther 1568. Rasen har användes till sällskap och "sängvärmare".

FCI-standard kom till 1934 då Papillon fick sitt namn. Phalènen fick fortsätta att heta Kontinental dvärgspaniel fram till år 1955 (under samma standard) då namnet Phalène antogs. Det kan översättas från franskan till "nattfjäril". Anledningen till att man delade raserna var att man ville kunna skydda Phalènernas med deras unika öronställning samt att ge Phalèneren ett eget CACIB.



Utveckling i Sverige

I Sverige fanns rasen långt innan den registrerats hos SKK, men först på 50-talet började regelrätt uppfödning då Margita Ströberg, kennel av Videbacken importerade Papillons från England. Phalènen förekom i papillonkullar men var inte speciellt populära till en början och såldes till underpris. Bägge rasvarianterna bedömdes tillsammans på utställning och den hund som slutligen banade väg för dagens Phalèner är "Tunamarkens Clown Beppo" som blev Nordisk Champion – men också blev tilldelad en 0:a på en utställning för sina hängande örons skull. Denna fadäs gjorde att belgisk expertis fick tillkallas för att intyga hans typakhet. Mycket pga denna händelse beslöt SKK att from 1967 skilja de bägge rasvarianterna åt i registrering och bedömningshänseende. Stor vikt lades alltså vid Phalènerens öronställning.

25 november 1967 fick rasen sina 2 första champions – ovan nämnda Clown Beppo och tiken Lady fick sina 3:e certifikat av en belgisk domare (Mme Nizet Leemans).

38 hundar har importerats under 2005-2012. I stamtavlorna på många av dessa importörer finns Svenska hundar som tidigare exporterats till dessa länder.

Övergripande avelsmål för rasen

Att bevara rasen som det ursprung den är genom att använda så rena stamtavlor som möjligt, dvs. att ha så många F (betecknar Phalène) i stamtavlan som möjligt.

Motivering

Inom rasen Phalène föds ca 120 valpar per år. Rasen är nära besläktad med Papillon. Det som skiljer raserna åt är hängande respektive upprättstående öron. Det föds valpar med bägge typerna av öronställning i samma kull och beroende på öronställning så registreras valparna som antingen Papillon eller Phalène. Arvsgången vad gäller öronställning är inte fastställd. Det förekommer att ett eller båda öronen inte är varken upprättstående eller hängande. Hundar med den typen av öronställning blir ofta registrerad som Phalène.

I och med att man ända sedan introduktionen av Papillon haft raserna separerade men ändå med möjlighet att registrera valparna med avseende på öronställning så har det bildats två subpopulationer. Genom att bevara Phalènen som egen ras kan den fungera som inkorsningsras till Papillon och andra dvärgspaniels då den är förhållandevis frisk och med bra mentalitet. Föreningen är medveten om att genpoolen är mycket liten men de möjligheter som dagens teknik medför och kommer att medföra (hantering av databaser och DNA-tester) så borde det vara fullt möjligt att hantera en liten genpool på ett ansvarsfullt och hållbart sätt.

Man registrerar valparna efter tikens öronställning, om valparna blir papillon skickas stamtavlan in för omregistrering.



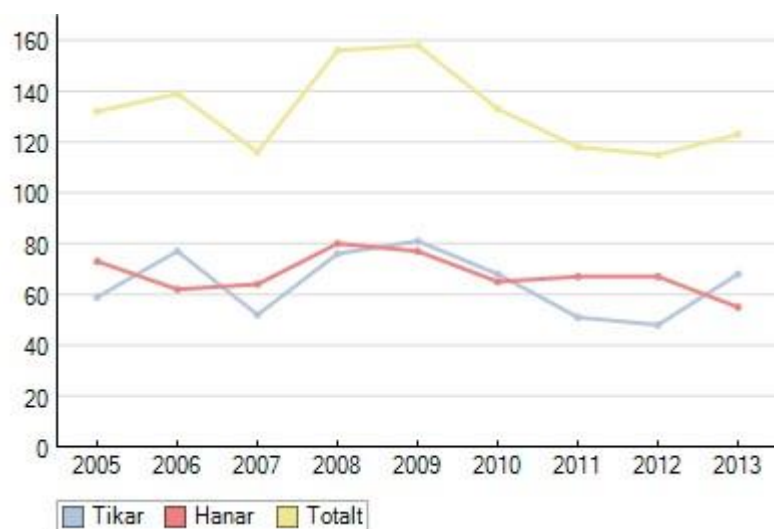
Rasens population och avelsstruktur

Siffror och diagram är hämtade från SKK:s Avelsdata. För Phalène beräknas inavelsgrad tillsammans med Papillon, övrig statistik beräknas per rasvariant.

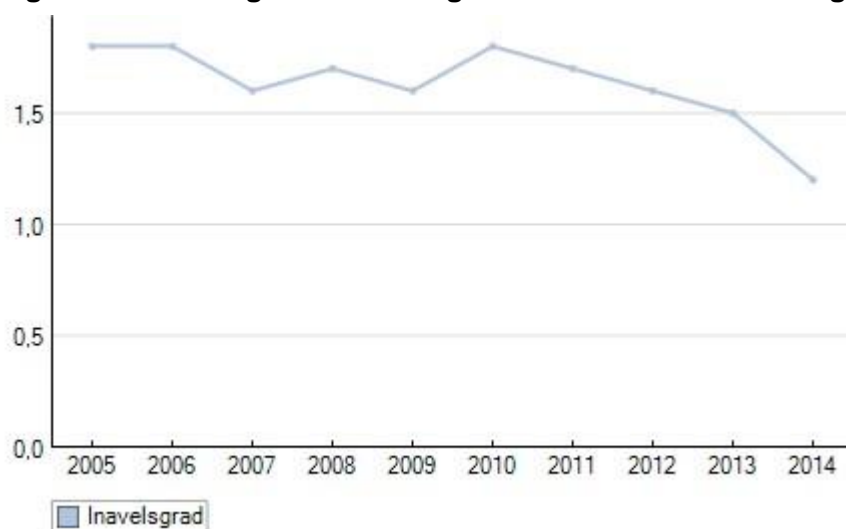
Nulägesbeskrivning

Att göra en renodlad analys av rasen Phalène är svårt då valpar av både Phalène och Papillon föds i kullarna. Utgångsläget är föräldrarnas registrerade rastillhörighet.

Registreringssiffror



Hastigheten i inavelsgradens ökning beräknat som medel av 5 generationer



Diagrammet visar att ökningen av inavelsgraden ligger inom rimliga nivåer trots få registreringar. Dock är dessa siffror sammanblandade med Papillon varför tolkning gällande Phalène bör ske med varsamhet.

Kulldata (åren slumpvis utvalda)

År	kullar	Antal valpar	genomsnitt valpar/kull	Antal valpar Tikar	Antal valpar hanar	Genomsnittlig avelsgrad	Använda hanar
2003	38	125	3,3	60	65	2,0	24
2008	50	158	2,8	76	80	1,7	33
2011	41	117	2,7	50	67	1,7	32

2012	32	110	3,2	46	64	1,6	23
2013	38	123	2,8	68	55	1,5	27

Rasens registreringssiffror ligger ganska stadigt på ca 120-140 registreringar per år. Rasklubben avser att målmedvetet och långsiktigt att arbeta för en ökning av antalet registreringar..

Avelsstruktur

Fördelningar parningar inom inavelsgrad i kullen

Fördelning parningar i %	Kullar födda								
	2005	2006	2007	2008	2009	2010	2011	2012	2013
Upp t.o.m. 6,25%	47	39	42	44	53	40	41	40	36
6,26% - 12,49%	1	1	14	6	6	4	1	1	1
12,5% - 24,99%	3	1	5	3	3	4	6	1	1
25% -	1	0	0	0	0	0	0	0	0

Flera kullar har legat högt vad gäller inavelsgrad, högsta rekommenderade i en kull är 6,25%. Dock verkar antalet kullar som överstiger denna procentsats ha minskat från år 2011. Trots det så återfinns kullar i gruppen 12,5-24,99%. Dessa siffror tas på allvar och mer information krävs i ämnet genetisk mångfald och hållbar avel.

Avelsdebut

Avelsdebuten ska tidigast börja efter 18 månader för tikar. Detta är ett lagkrav. Avelsdebuten för hanhundar bör vara tidigast efter 12 månader.

Föräldradjurens ålder vid första valpkull. Kullar födda **2014** (Totalt 9 st).

	0 - 6 månader	7 - 12 månader	13 - 18 månader	19 - 24 månader	2 - 3 år	4 - 6 år	7 år och äldre	Totalt
Moder	0	0	0	0	3	1	0	4
Fader	0	0	0	0	0	2	0	2
Totalt	0	0	0	0	3	3	0	

Föräldradjurens ålder vid första valpkull. Kullar födda **2013** (Totalt 38 st).

	0 - 6 månader	7 - 12 månader	13 - 18 månader	19 - 24 månader	2 - 3 år	4 - 6 år	7 år och äldre	Totalt
Moder	0	0	0	0	13	3	0	16
Fader	0	0	1	2	4	3	0	10
	0	0	1	2	17	6	0	

Totalt

Föräldradsjurens ålder vid första valpkull. Kullar födda **2012** (Totalt 41 st).

	0 - 6 månader	7 - 12 månader	13 - 18 månader	19 - 24 månader	2 - 3 år	4 - 6 år	7 år och äldre	Totalt
Moder	0	0	0	2	9	4	0	15
Fader	0	0	1	4	4	4	0	13
Totalt	0	0	1	6	13	8	0	

Föräldradsjurens ålder vid första valpkull. Kullar födda **2011** (Totalt 42 st).

	0 - 6 månader	7 - 12 månader	13 - 18 månader	19 - 24 månader	2 - 3 år	4 - 6 år	7 år och äldre	Total
Moder	0	0	0	2	15	4	1	22
Fader	0	0	3	1	4	3	0	11
Totalt	0	0	3	3	19	7	1	

Föräldradsjurens ålder vid första valpkull. Kullar födda **2010** (Totalt 44 st).

	0 - 6 månader	7 - 12 månader	13 - 18 månader	19 - 24 månader	2 - 3 år	4 - 6 år	7 år och äldre	Total
Moder	0	0	3	2	13	3	0	21
Fader	0	0	2	1	4	2	0	9
Totalt	0	0	5	3	17	5	0	

Föräldradsjurens ålder vid första valpkull. Kullar födda **2009** (Totalt 59 st).

	0 - 6 månader	7 - 12 månader	13 - 18 månader	19 - 24 månader	2 - 3 år	4 - 6 år	7 år och äldre	Totalt
Moder	0	0	0	3	17	4	0	24
Fader	0	0	1	4	10	1	0	16

Totalt 0 0 1 7 27 5 0





Det har inte varit ovanligt att unga hundar, både tikar och hanar har använts i avel. PhalèneSällskapet vill poängtera att det inte är tillåtet att para tikar som är yngre än 18 månader.

Hanhundar som är mest använda i avel 2005-2013 (kolumner med kommatecken är i % och de 2 sista kolumnerna är TOTALT vad hunden producerat) (Fet stil innebär att det har registrerats en papillon i kullen)

Regnr	Namn	%Antal kullar	%Antal valpar	Antal kullar	Antal valpar	Kullsnitt	Totalt	Totalt	
							Antal kullar	Antal valpar	
S51726/2005	Geminga's Joyfor Johtinas	3,7	3,5	15	40	2,7	15	40	
S42971/2004	Noble Nadirs Ferdinand	2,7	2,6	11	30	2,7	11	30	
S57948/2003	Vittoria's Winsor		2,7	2,6	11	29	2,6	11	29
S60537/2007	Johtina's Clint Eastwood	2,5	3,2	10	36	3,6	10	36	
S16101/2003	Geminga's Wind Of Whisper	2,5	3,1	10	35	3,5	14	50	
S12177/2006	Up And Down's Boing Boing Teigetje	2,2	3,1	9	35	3,9	9	35	
S61568/2004	Thunderstar Airgift	2,2	2,9	9	33	3,7	9	33	
SE12466/2011	Kecil Roller-Jam	2,2	1,9	9	22	2,4	9	22	
S13703/2004	Haremet's Snowball	1,7	2,8	7	32	4,6	7	32	
S46022/2007	Ianus Von Xenellos Gladness	1,7	2,4	7	27	3,9	7	27	
S48920/2003	Vittoria's Attack	1,7	2,0	7	23	3,3	7	23	
SE26945/2010	Kilemars Spunk Shot	1,5	2,5	6	28	4,7	6	28	
S20519/2008	Kilemars Absolut Original	1,5	1,8	6	21	3,5	6	21	
S22260/2003	Lupus Gåårs Gabriel	1,5	1,8	6	20	3,3	6	20	
S31445/2003	Tankan's Ufo	1,5	1,4	6	16	2,7	7	20	
S62774/2006	Molargårdens Muskot	1,5	1,1	6	13	2,2	6	13	
S19738/2006	Vittoria's Black Jack	1,2	1,7	5	19	3,8	5	19	
S54919/2000	Johtina's Sputnik	1,2	1,6	5	18	3,6	7	22	
S21174/2005	Ejabos Black'Nd White Ramboson		1,2	1,4	5	16	3,2	5	16

SE62550/2010	Mien Droom's Ingraban	1,2	1,3	5	15	3,0	5	15	
S20477/2004	Vittoria's Yo-Yo	1,2	1,2	5	14	2,8	5	14	
S18135/2006	Mosaiken's Trinity	1,2	1,1	5	13	2,6	5	13	
S54192/2006	Canis Danics Errare Humanum Est		1,2	1,1	5	13	2,6	5	13
S19040/2008	Vittoria's Secret Love	1,2	1,1	5	12	2,4	6	16	
S28001/2003	Roméo Du Pont Des Amours	1,2	1,0	5	11	2,2	9	27	
S23672/2008	Cabri De La Villa Dona Bella	1,0	1,6	4	18	4,5	4	18	
DK10495/2007	Blicci's Energetic	1,0	1,1	4	13	3,3	4	13	

Tikar mest använda i avel 2005-2013, max 5 kullar tillåtet (kolumner med kommatecken är i % och de 2 sista kolumnerna är TOTALT vad hunden producerat) (Fet stil innebär att registrerats en papillon i kullen)

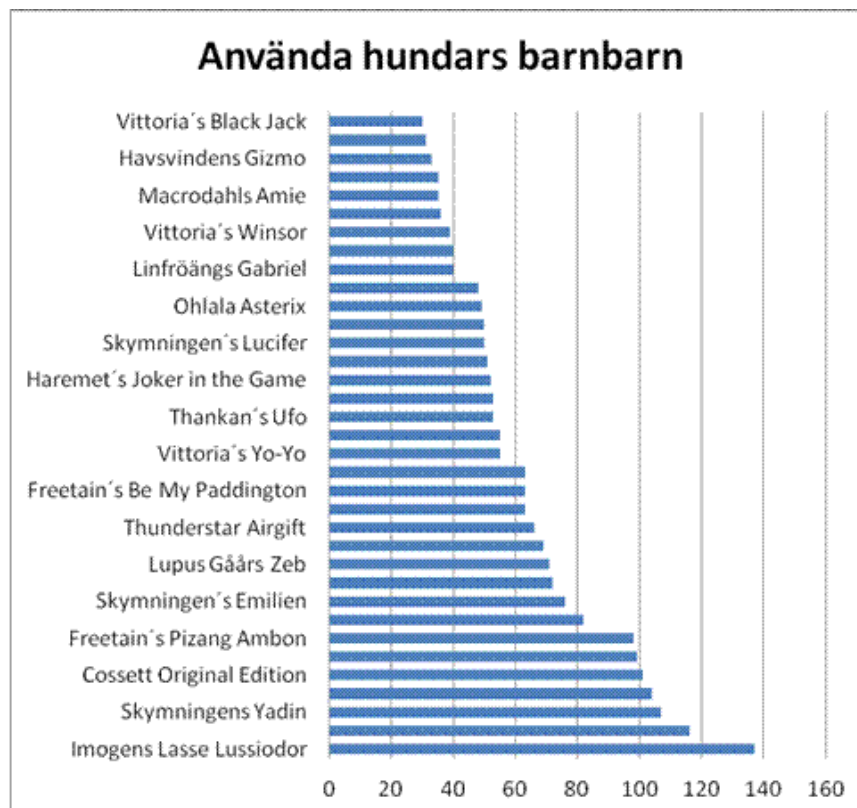
Regnr	Namn	OBS!	%Antal	%Antal	Antal	Antal	Kullsnitt	Totalt	Totalt	
			kullar	valpar	kullar	valpar	kullar	Antal	Antal	
S42059/2003	Johtina's Sunrise Of June		1,5	1,8	6	20	3,3	6	20	
S62268/2003	Haremet's Lady Éowyn Of Rohan			1,2	1,5	5	17	3,4	5	17
S21713/2002	Vittoria's Flash			1,2	1,4	5	16	3,2	5	16
S10137/2004	Vittoria's Eyecatcher			1,2	0,7	5	8	1,6	5	8
S56254/2006	Haremet's Mary Poppins			1,0	1,8	4	20	5,0	4	20
S20271/2004	Mosaiken's Jeanne d'Arc			1,0	1,6	4	18	4,5	4	18
S28484/2005	Daphne			1,0	1,6	4	18	4,5	4	18
S42710/2007	Kättran Dark Angel			1,0	1,4	4	16	4,0	4	16

S57730/2008	Zenitzias Alice In Chains	1,0	1,4	4	16	4,0	4	16	
S49925/2005	Xus Electra Xotic	1,0	1,3	4	15	3,8	4	15	
S60711/2003	Cqabeym'z Lady Ciccolina Av Faxe	1,0	1,2	4	14	3,5	4	14	
S46662/2002	Lupus Gåårs Dorothy	1,0	1,1	4	13	3,3	4	13	
S42057/2003	Johtina's Sunflower Of June	1,0	1,1	4	13	3,3	4	13	
S24420/2005	Guldtassens Young And Lovely Ciara	1,0	1,1	4	13	3,3	4	13	
S56461/2008	Zenitzias Blonde Ambition	1,0	1,0	4	11	2,8	4	11	
S40856/2003	Rosbos Mademoiselle Sondo	1,0	0,9	4	10	2,5	4	10	
S42974/2004	Noble Nadirs Fina Amanda	1,0	0,9	4	10	2,5	4	10	
S57376/2005	Kecil Real Blonde	STOP	1,0	0,9	4	10	2,5	4	10

Allt i % därav kommatecknen

STOP innebär att tikarna haft sina 5 kullar som är tillåtna

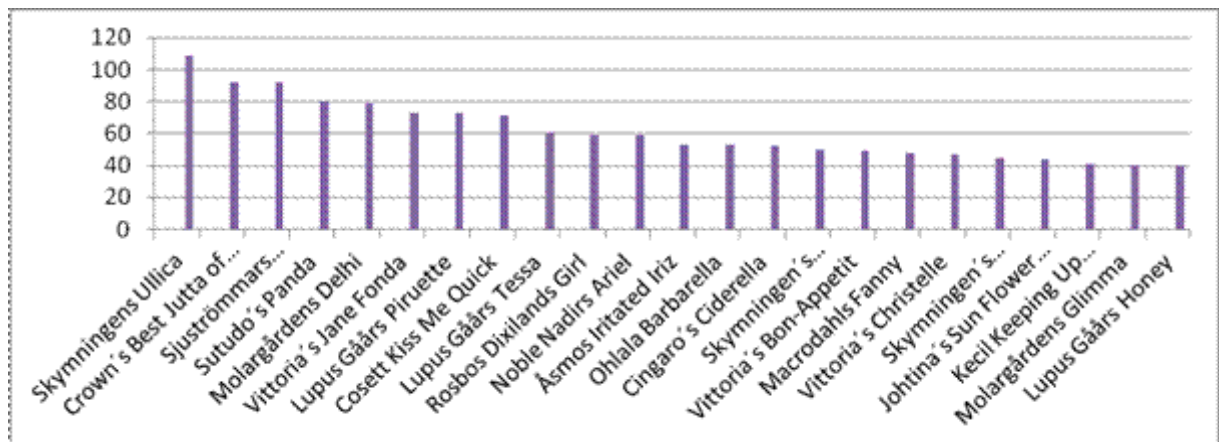
Hanhundar med flest antal barnbarn



Hundar i diagrammet som har mer än 60 barnbarn är mycket gamla hundar.

Dessa hundar ligger ofta utanför 3-4 generationer i stamtavlan och har inte så stor påverkan på aveln.

Tikar med flest antal barnbarn



Att inte tikarna har fler barnbarn beror troligen på att dels används hanhundarna mycket mer, dels är det endast tillåtet att ta max 5 kullar på en tik enligt grundreglerna.



Import av hundar från andra länder 2005-2013

Det är hundar importerade från Norden Europa och USA.

Man breddar avelsbasen genom att ta in obesläktade hundar i avelsarbetet.

2005	5 importer
2006	3 importer
2007	2 importer
2008	8 importer
2009	1 import
2010	6 importer
2011	7 importer
2012	8 importer

2013

6 importörer

Mål – Avel

För att kunna bedriva ett meningsfullt och hållbart avelsarbete krävs en långsiktig ökning av antalet registreringar.

- Att bevara rasen som det ursprung den är och använda så "rena" stamtavlor som möjligt d.v.s att ha så många F (Phalène) som möjligt i stamtavlan.
- Att hastigheten i inavelsgradens ökning inte tillåts bli högre än 2%, helst ska den vara lägre.

Detta gör det extra viktigt att varje uppfödare tar till sig och respekterar de avelsrekommendationer som klubben utarbetat.

Ett mål ska vara SMART

Specifikt

Mätbart

Accepterat – Ambitiöst

Realistiskt - Relevant

Tidsbestämt

Strategier

- Att en enskild hanhund ej bör vara far till mer än 5% av hundarna i sin generation, eller till mer än 25% av de hundar som registreras/år, dvs $120/4 = 30$ avkommor
- Att en individ inte ska ha fler barnbarn än $2 * \text{max antal avkommor}$ dvs. $2 * 30 = 60$
- Öka användningen av de äldre friska hanhundarna i avel
- Inavelsgraden i varje enskild kombination rekommenderas understiga 6,25%
- Att informera om vikten av att inte göra för nära släktskapsparningar
- Regelbunden uppföljning av SKK:s Avelsdata och årlig redovisning i medlemstidning och på hemsidan.
- Även om vi kan importera hundar för att bredda den genetiska variationen, bör vi även i Sverige ta ansvar för att hålla en bred population med många rastypiska individer i avel.
- Ta hjälp av en genetiker för att lägga upp avelsstrategier som säkerställer att Phalènen kan bevaras som egen ras utan att den genetiska mångfalden utarmas i onödan.

Hälsa

Försäkringsbolagens statistik talar för en frisk ras. Vid förfrågan till PhS medlemmar våren 2002 framkom bl a förekomst av PRA och patellaluxation.

Nulägesbeskrivning

Generell beskrivning av helhetssituationen i rasen

Phalènen har inga reproduktionsproblem eller immunitetsproblem. Detta är värt att notera och är viktiga egenskaper att bevara.

Phalènen är överhuvudtaget en sund och frisk ras.
Vissa problem med tandlossning förekommer i rasen. Rinnande ögon förekommer.

Ett frågeformulär skickades år 2002 ut till samtliga medlemmar med bl. a önskemålet om att medlemmarna skulle skriva ner 5 saker att prioritera i avel. Däribland framkom problem med patellaluxation, ögon (PRA) och rinnande ögon och rastypiskheten.

Enl. försäkringsbolagen ligger rasen i s.k. normalgruppen gällande dessa diagnoser

1. Epileptiska kramper
2. Diskbråck
3. Tumör i juver
4. Patellaluxation (knälederna hoppar ur led)
5. Pyometra (livmoderinflammation)
6. Förlossningskomplikationer (dock endast några fåtal)

Vi kan också se i försäkringsbolagens statistik att Phalènen, i större utsträckning än normalhunden, förekommer i plötsliga dödsfall som inte är kopplat till någon sjukdom. Det kan vara trafikolyckor, bitskador från större hundar osv. Slumpen har gjort att dessa skador inträffat under just denna försäkringsperiod och skall inte ses som hälsorelaterat i egentlig bemärkelse.

Mål

Att bevara den goda statusen vad gäller reproduktion
Att bevara den goda statusen vad gäller immunsjukdomar

Strategi

Att informera vikten av att tikar ska vara minst 18 månader vid parning och ska ha uppnått fysisk och psykisk mognad innan parning

Att informera om vikten av att uppfödare och hundägare svarar på enkäter så att potentiella problem kan uppmärksammas i tid

Att i enkäter särskilt ta med frågor gällande reproduktion och immunologi

Att informera om vikten av att Phalènen ska ha korrekt formade ögon, avvikelser kan medföra t.ex. rinnande ögon pga. entropion, trånga tårkanaler etc.

Att informera om vikten av att sköta hundarnas tandhygien och att informera om hur tandsten och tandlossning uppkommer.

Hälsoprogram

NYTT HÄLSOPROGRAM för Papillon och Phalene gäller från och med 1/1 2016.

Nedanstående gäller:

Hälsoprogrammet (nivå 3) innebär: Registreringsförbud för avkomma efter föräldradjur som ej är officiellt DNA-testad för pap_PRA1 vid av SKK godkänt laboratorium eller är hereditärt fri. Uppgifterna ska finnas registrerade i SKKs veterinärdataregister. I enlighet med SKKs grundregler ska giltigt resultat föreligga före parning. Registreringsförbud för avkomma vars bägge föräldradjur är anlagsbärare för PRA. DNAtestad

anlagsbärare får endast användas i avel tillsammans med hund som är DNAtestad fri/clear eller hereditärt fri. Att använda affekterad hund i avel är ett brott mot SKKs grundregler. Affekterad hund beläggs med avelsspärr. Resultaten avseende pap_PRA1 registreras i SKKs databas och publiceras via webbtjänsterna Avelsdata och Hunddata. I tillägg till hälsoprogrammet rekommenderar rasklubben i sin avelsstrategi (RAS) en ögonspeglning på avelsdjuren efter 3 års ålder för att fastställa eventuellt andra skadliga ögonsjukdomar.

Kom nu ihåg att en carrier (B) är minst lika värdefull som en fri/clear (A) . Det är enbart att B hunden har ett anlag för PRA_1 men kommer aldrig att utveckla PRA_1. Denna B hund kan i princip vara mera värdefull i aveln än t.ex. A hunden, för det finns andra saker som man skall beakta i aveln som kanske är viktigare. Att vi gör detta är för att inte minska avelsbasen samt kasta bort så mycket värdefullt avelsmaterial, som vi redan har gjort.

OBS! Glöm inte att skicka in DNA-testet på dina hundar till SKK.

För att registrera DNA-resultatet hos SKK måste du skicka en kopia på den SKK-remiss som fylldes i vid provtagningen och en kopia på provsvaret som kommer till ägaren per post. Inte det som eventuellt kommer via mail.

Ögon

Phalène har sedan 1994 haft central registrering av ögonlysningsresultat vilket har medfört att statistik finns att tillgå. Dock är det få hundar som inte använts i avel som är ögonlysta.

Inom rasen förekommer PRA, katarakt, näthinneanmärkningar och andra ögonsjukdomar samt rinnande ögon. Detta bör tas hänsyn till vid val av avelsdjur. Man bör med försiktighet använda hundar i avel som är nära besläktade med kända PRA-anlagsbärare.

Redovisning ögon diagnoser Phalène

• Ögon, ua	336		
• Katarakt öp	1 □	Främre y-sömskatarakt	3
• Retinopati	1		
• PRA generell	3		
• Colobom	1		
• Ögon uppföljning	1		

Patellaluxation

Årsmötet 2003 beslutade om att ansöka om central registrering av patellastatus.

PhalèneSällskapet rekommenderar att avelsdjuren ska vara undersökta med avseende på patellastatus före parning.

Trots att rekommendationen är att undersöka avelsdjuren innan parning är det ungefär en tredjedel av alla kullar där ett eller bägge föräldrarna har okänd status.

Förekommande kombinationer avseende patellaluxationsstatus avelsdjur

Föräldradjur		Kullar födda								
Kombinationer		2008	2009	2010	2011	2012	2013	2014	2015	2016
patella, ua	patella, ua	23	33	27	25	25	23	16	23	16
okänt	patella, ua	13	17	7	8	8	12	12	8	8
okänt	patella, mediant grad 1	1		1	1	1		1		
okänt	patella, mediant grad 2	1	2			1	1	2		
okänt	okänt	7	3	2	6	2	3	4	4	3

Redovisning patellastatus

Ett fåtal hundar har undersökts med diagnosen patellaluxation, sedan 2005 är det sju individer varav fem med medialt grad 1 och två med medialt grad 2. Antalet hundar som patellaundersökts har sjunkit drastiskt under de sista åren, bidragande förklaring att de hundar som används i avel är redan PL kontrollerade.

Mål

Att bevara den låga frekvensen konstaterade ögon diagnoser

Att bevara den låga frekvensen konstaterade patelladiagnoser

Att öka antalet undersökta individer avseende ögon till 100% inom de närmsta 10 åren, önskemål är att även undersöka de hundar som gått ur avel.

Att öka antalet undersökta individer avseende patellastatus till att 100% av kullarna har känd patellastatus på föräldradjuret till år 2024

Strategi

Att ta fram information till medlemmar och uppfödare angående vikten av att fler hundar blodtestas, ögonlyses och patellaundersöks så att läget inom rasen kan följas och att statistik är tillförlitlig

Att endast använda undersökta hundar i avel

Att uppmuntra att även de hundar som inte används i avel ska blodtestas, ögonlysas och patellaundersökas

Att man även blodtestar, knäledstestar och ögonlyser äldre hundar, särskilt de som finns med i många stamtavlor. De äldre hundarna är viktiga att undersöka då de som ej tidigare använts i avel och som är kliniskt friska är mycket värdefulla i ett avelsarbete.

Att följa gällande restriktioner kring avel med PRA-diagnostiserad hund (drabbad individ, drabbad individs helsyskon och föräldrar tas ur avel)

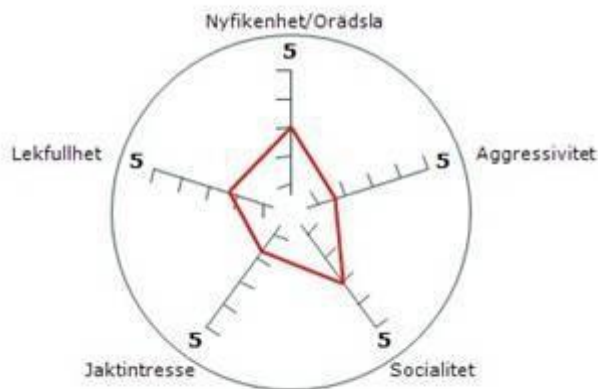
Att sprida information kring att endast använda kliniskt friska hundar i avel och att då okänd arvsång förekommer, inte gör om samma kombination, och att man endast i undantagsfall använder drabbad individs syskon och föräldrar i fortsatt avel. (se Nobs)

Analysera antalet avelsdjur med avseende på hur stor den sammanlagda PL graden är under kommande fem åren

Mentalitet och bruksegenskaper

En Phalène måste kunna fungera som sällskapshund i Sverige. Temperamentet skall enligt standarden vara vänligt och socialt både mot folk och hundar. En Phalène ska vara glad och alert utan inslag av stress eller nervositet. Från 1980 till idag har 62 Phalèner mentalbeskrivits officiellt. Flera uppfödare och ägare är intresserade av att mentalbeskriva sina hundar.

Egenskapsvärden



Beskrivning	Medel
Nyfikenhet/Orädsla	3,0
Aggressivitet	1,6
Socialitet	3,1
Jaktintresse	1,7
Lekfullhet	2,3

— Medelvärde (ras, 62 st, Samtliga)

Ovan visas ett spindeldiagram som beskriver rasens egenskaper vad gäller mentalitet. I det kan man se att av de hundar som mentalbeskrivits så är de flesta ganska nyfikna, de är också sociala och lekfulla med litet jaktintresse och liten aggressivitet. Detta är egenskaper som eftersträvas hos en sällskapshund som ska fungera på ett bra sätt i dagens samhälle.

På senare tid har en mentalbeskrivning som är mer anpassad till sällskapshunden tagits fram, en sk. Beteende och Personlighetsbeskrivning Hund (BPH).

Mål

- Bibehålla rasens stabila mentalitet och lämplighet som sällskapshund

Strategi

- Att informera om och att uppmuntra fler Phalènägare att genomföra BPH. BPH är anpassat för alla hundar oavsett ras.
- Att i enkäter ta upp frågor gällande vardagen med Phalènen för att säkerställa att den fungerar som den sällskapshund den är tänkt
- Att informera om och uppmuntra Phalèneägare att vara aktiva med sina hundar inom alla typer av hundsport som passar Phalène. Detta gör att rasen blir synlig för fler presumtiva valpköpare och rasen får så en möjlighet till marknadsföring.

Exteriör

Enligt originalstandard 1990-09-07, FCI-standard 1998-04-06; franska och engelska, SKKs Standardkommitté 2000-01-01

Helhetsintryck

Liten elegant dvärgspaniel, sunt och harmoniskt byggd, med ymnig päls, måttligt långt nosparti (kortare än skallen) med ett behagfullt men inte desto mindre spänstigt utseende, uppvisande stolt hållning och fria eleganta rörelser. Kroppens längd överstiger något mankhöjden.

PhS kommentar:

Det är viktigt att en Phalène har den rätta elegansen oavsett storlek. Proportionerna skall vara 9/10. Lågställda hundar ger lätt en aning tungt intryck, liksom hundar med alltför väl utvecklad bröstorg. Öronen, som i hög grad bidragit till rasens namn, är av stor vikt. De skall vara stora, befransade, väl avrundade i spetsen och mycket breda i basen. Svansen bäres i en hög mjuk båge över ryggen vilket fulländar silhuetten.

Temperamentet skall vara vänligt och socialt både mot folk och mot hundar. Glatt och alert utan inslag av stress eller nervositet. Rasen är mångsidig med champions inom lydnad, bruks och agility. Vi vill att detta vakna, mjuka och lättränade temperament skall bestå.

Mål

Att bibehålla en fortsatt sund Phalène med korrekt öronställning och korrekta proportioner konstaterat genom utställningskritiker och enkäter

Strategi

- Att i aveln prioritera hundar med korrekta öron och proportioner
- Att informera om vikten av att ögonens form är korrekt för att undvika ögonlidanden
- Att fortlöpande utifrån rasstandarderna föra dialog om exteriöra frågor
- Att fortlöpande studera kritiker från utställningar för att följa trender vad gäller t.ex. mentalitet storlek, tandstatus och exteriöra detaljer