



Grupp 2

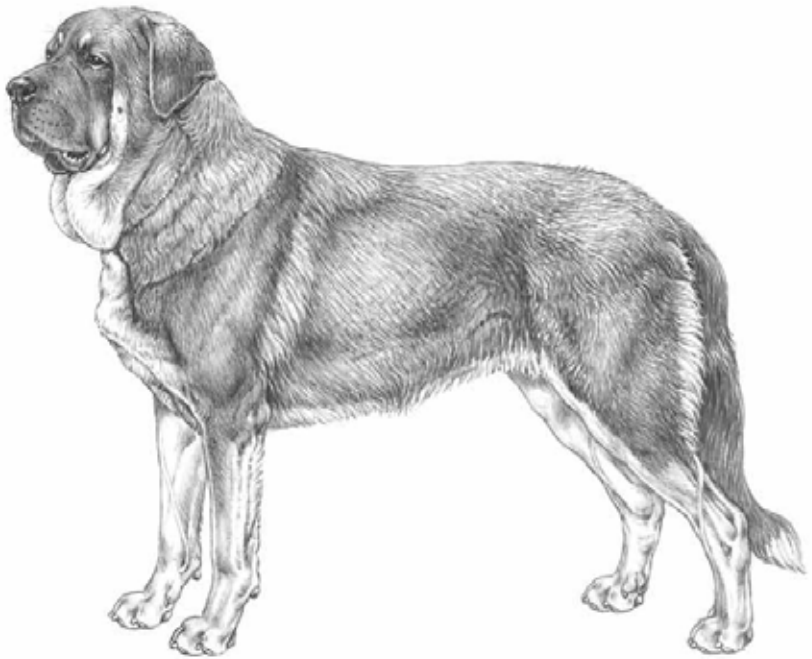
FCI-nummer 91

FCI-standard på engelska publicerad 2002-08-30

FCI-standard fastställd av FCI General Committee 1982-05-26

Översättning fastställd av SKKs arbetsgrupp för standardfrågor 2020-06-03

MASTÍN ESPAÑOL



M. DAVIDSON



Nordisk Kennel Union

Dansk Kennel Klub
Hundaræktarfélag Íslands
Norsk Kennel Klub
Svenska Kennelklubben

Suomen Kennelliitto – Finska kennelklubben



Standard för MASTÍN ESPAÑOL

Ursprungsland/
hemland

Spanien

Användningsområde

Vakt- och herdehund

FCI-klassifikation

Grupp 2, sektion 2:2

Bakgrund/ändamål

Mastín español är intimt förknippad med uppgiften att vakta boskap, särskilt de berömda merinofären, under de stora årliga förflyttningarna av hjordar som ägde rum redan på medeltiden och då anordnades av så kallade Mesta, som var sammanslutningar av fåruppfödare. Hundarna skulle skydda fåren från vargar och andra rovdjur under vandringarna och på betesplatserna, en uppgift som utfördes året runt och i skiftande terräng. Rasen används även idag för beskydd av betande och vandrande boskaphjordar, men också som vakthund på lantgårdar och för skydd av människor och egendom.

Helhetsintryck

Mastín español skall vara en mycket storväxt hund med normala proportioner och ganska långsträckt konstruktion. Den skall vara välbalanserad, mycket kraftfull och muskulös. Benstommen skall vara kraftig. Huvudet skall vara massivt och kroppen täckt av medellång päls. Balans och funktionell harmoni i såväl stående som rörelse skall eftersträvas. Skallet skall vara hest, djupt, mycket klangfullt och hörbart på mycket stort avstånd. Rasen skall vara mycket intelligent och inte sakna skönhet, vilket skall avspeglas i dess uttryck.

Viktiga
måttförhållanden

Kroppslängden skall vara större än mankhöjden. Förhållandet mellan skallens längd och nospartiets längd ska vara som 3:2.

Uppförande/karaktär

Rasen skall vara tålig, tillgiven, vänlig och stolt. Den skall vara mycket modig inför farliga djur och främlingar, särskilt när det handlar om att försvara och skydda egendom och boskap. Av beteendet skall framgå att denna ras har självförtroende och styrka och att den är medveten om sin enorma kraft.

Huvud

Huvudet skall vara stort och kraftigt. I genomskärning skall det ha formen av en triangel med kapad udd och bred bas. Uppifrån sett skall huvudet vara fyrkantigt och jämbrett, utan någon påtaglig minskning av bredden vid nospartiets bas och ok-bågarna. I profil skall skallens och nospartiets plan divergera lätt.

Skallparti

Skalle

Skallen skall vara bred, kraftig och något välvd sedd i profil. Skallens bredd skall vara lika med eller något överstiga dess längd. Ögonbrynsbågarna skall vara markerade och så även nackknölen.

Stop

Stopet skall vara något sluttande och föga markerat.

Ansikte

Nostryffel

Nostryffeln skall vara svart, fuktig, stor och bred.

Nosparti

Nosryggens profil skall vara plan. Sett ovanifrån skall nospartiet vara måttligt rektangulärt och avsmalna något mot nospetsen. Nospartiet får aldrig vara snipigt.

Läppar

Överläppen skall tydligt täcka underläppen, som skall ha synliga slemhinnor och lösa läppfickor. De synliga slemhinnorna skall vara svarta.

Käkar/tänder

Tänderna skall vara vita, starka och sunda. Stora hörntänder skall ge garanti för god greppförmåga om bytet. Molarerna skall vara solida och starka. Incisiverna skall vara ganska små och sluta i ett saxbett. Samtliga premolarer skall finnas. Gommen skall vara svart och gomtakets räfflor väl markerade.

Ögon

Ögonen skall vara små i förhållande till huvudets storlek. De skall vara mandelformade, helst mörka och hasselnötsbruna till färgen. Blicken skall vara uppmärksam, stolt, mjuk och intelligent, men mycket allvarlig gentemot främlingar. Ögonkanterna skall vara tjocka med svart pigmentering. Bindhinnan kan skymta på grund av de något lösa nedre ögonkanterna.

Öron

Öronen skall vara medelstora och hängande. De skall vara trekantiga och flata. Öronen skall vara ansatta högre än i linje med ögonen. I vila skall de bäras hängande utefter kinderna utan att ligga för tätt an mot huvudet. När hunden är uppmärksam förs öronbrosket i den bakre tredjedelen delvis något utåt. Öronen får aldrig kuperas.

Hals

Halsen skall vara bred i ansättningen och något avsmalnande mot huvudet. Den skall vara kraftig, muskulös och rörlig. Huden på halsen skall vara tjock och lös. Dubbla välutvecklade hakpåsar skall finnas.

Kropp

Kroppsformen skall vara rektangulär. Kroppen skall vara stark och robust och uppvisa stor kraft, men ändå vara smidig och rörlig.

Överlinje

Överlinjen skall vara plan i såväl stående som rörelse.

Manke	Manken skall vara väl markerad.
Rygg	Ryggen skall vara kraftig och muskulös.
Ländparti	Länden skall vara lång, bred och kraftig. Dess omfång skall avta mot flankerna.
Kors	Korset skall vara brett och starkt. Lutningen skall vara cirka 45 grader. Höjden över korset skall vara densamma som över manken.
Bröstkorg	Bringan skall vara bred, djup, muskulös och kraftig. Bröstbensknappen skall vara markerad. Bröstkorgen skall vara rymlig och rundad, inte flat, med stort mellanrum mellan revbenen. Bröstomfånget måste överstiga mankhöjden med som minst ungefär 1/3. Underlinje och buk: Underlinjen skall vara mycket måttligt upprtagen och flankerna skall vara djupa och mycket markerade.
Svans	Svansen skall vara mycket tjock vid roten och medelhögt ansatt. Den skall vara kraftig, smidig och täckt av päls, som skall vara längre än på resten av kroppen. I vila skall den bäras hängande och skall då nå precis till hasleden. Ibland kan den vara böjd i sin yttersta fjärdedel. I rörelse eller när hunden är alert kan den bäras höjd och i sabelform med en böj i spetsen. Den får aldrig vara böjd i sin fulla längd eller bäras liggande på korset.
Extremiteter	
Framställ	
Helhet	Benen skall vara helt lodräta. Sedda framifrån skall de vara raka och parallella. Längden på underarmarna skall vara tre gånger den på mellanhänderna. Benstommen skall vara kraftig.
Skulderblad	Skuldrorna skall vara snedställda och muskulösa. De skall vara längre än underarmarna. Vinkeln mellan skuldra och överarm skall vara nästan 100 grader.
Överarm	Överarmarna skall vara kraftiga och av samma längd som skulderbladen. Vinkeln mellan över- och underarm skall vara nära 125 grader.
Armbåge	Armbågarna skall ligga väl an mot kroppen.
Underarm	Frambenen skall vara kraftiga och raka.
Mellanhand	Mellanhänderna skall, sedda från sidan, vara obetydligt vinklade. De skall, framifrån sedda, se ut att vara en förlängning av underarmarna. Benstommen skall vara kraftig.

Framtassar	Framtassarna skall ha formen av kattassar. Tårna skall vara täta, kraftiga och väl välvda. Klorna och trampdynorna skall vara starka och motståndskraftiga. Huden mellan tårna skall vara måttligt utvecklad och täckt av päls.
Bakställ	
Helhet	Bakstället skall vara kraftfullt och muskulöst. Sett från sidan skall det ha, för rasens tyngd och storlek, adekvat vinkling. Benen skall vara korrekta sedda både bakifrån och från sidan. Hasorna får inte vara svaga, de måste möjliggöra för hunden att röra sig med lätthet, styrka och elegans.
Lår	Låren skall vara kraftiga och muskulösa. Vinkeln mellan lårben och höftben skall vara nästan 100 grader.
Knäled	Knävinklarna skall vara nästan 120 grader.
Underben	Underbenen skall vara långa och muskulösa med kraftig benstomme.
Has/hasled	Hasorna skall vara väl markerade med väl synliga hälsenor. Hasvinklarna skall vara öppna – nästan 130 grader.
Mellanfot	Om sporrar finns så får dessa vara antingen enkla eller dubbla. Det är tillåtet att avlägsna sporrararna.
Baktassar	Baktassarna skall ha formen av kattassar och vara endast lätt ovala.
	<i>Borttagning av sporrar utan veterinärmedicinska skäl är förbjuden i Sverige</i>
Rörelser	Den gångart som föredras är trav, vilket skall vara harmoniskt, kraftfullt och utan tendens till rollning. Passgång är inte tillåtet.
Hud	Huden skall vara elastisk, tjock, riklig och rosafärgad med mörkare pigmentering. Alla synliga slemhinnor måste vara svarta.
Päls	
Pälsstruktur	Pälsen skall vara tät, kraftig, medellång, åtliggande och täcka hela kroppen ned till tassarna. Två typer av päls skall kunna urskiljas, täckhår på ryggen och en annan typ av skyddande päls på bröst-korgens sidor och flankerna. Pälsen skall vara kortare på benen än på övriga kroppen och längre och silkigare på svansen.
Färg	Alla färger är tillåtna. De mest önskvärda färgerna är enfärgade som gul, fawn, röd, svart, varmgrå och viltfärgad. Uppskattat är också färger i kombination som brindle, fläckig eller hundar med vit krage.

Storlek/vikt

Mankhöjd

Det finns inte någon högsta tillåtna mankhöjd utan de största individerna är mest uppskattade förutsatt att de har harmoniska proportioner.

Minimihöjd för hanhundar: 77 cm

Minimihöjd för tikar: 72 cm

Det är önskvärt att dessa mått väl överskrids. Hanhundar bör vara över 80 cm och tikar över 75 cm.

Fel

Varje avvikelse från standarden är fel och skall bedömas i förhållande till graden av avvikelse och dess påverkan på hundens hälsa och välbefinnande.

- Timid.
- Konvex nosrygg.
- Avsaknad av en premolar.
- Tångbett.
- Svag, rullande överlinje i rörelse.
- Veka mellanhänder eller mellanfötter.
- Svaga tassar.

Allvarliga fel

- Obalanserat temperament, överdriven blyghet, feighet eller aggressivitet.
- Överdriven klenhet eller slöhet.
- Spetsigt nosparti.
- Avsaknad av flera molarer och hörntänder, om det inte är orsakat av skada.
- Måttligt överbett.
- Entropion eller ektropion.
- Kuperade öron.
- Kuperad svans.
- Svans som vilar på korset.
- Svankrygg.
- Bakhöghet.
- Felaktig benställning – försvagning eller avvikelse.
- Kohasighet i såväl stående som rörelse.
- Rörelser som inte är parallella.
- Vågig, lockig eller överdrivet lång päls.

Diskvalificerande fel

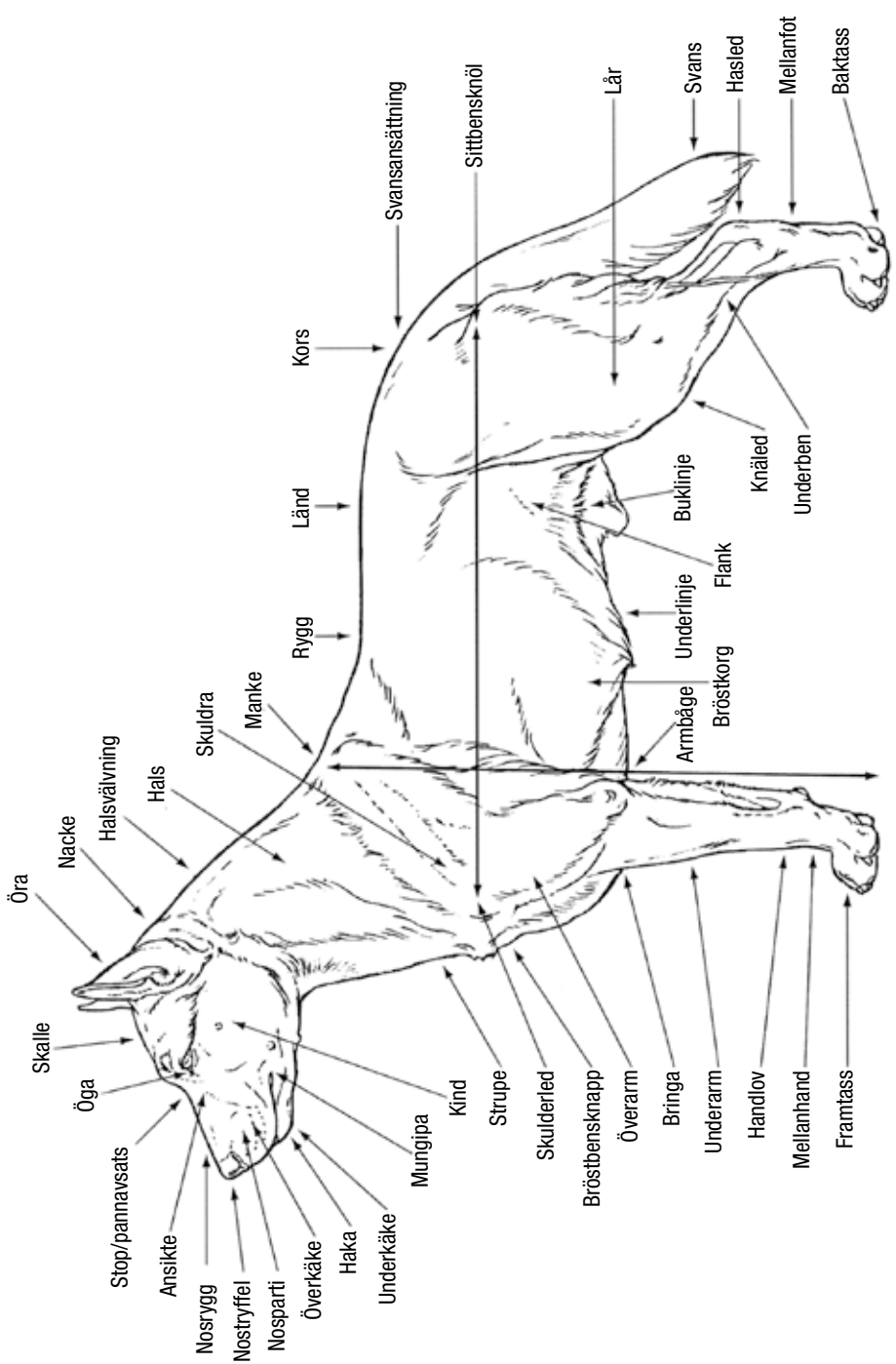
- Aggressiv eller extremt skygg.
- Hund som tydligt visar fysiska eller beteendemässiga abnormiteter.
- Avpigmenterad nostrifyffel eller avpigmenterade slemhinnor.
- Harmynthet.
- Underbett oavsett grad.
- Överdrivet överbett.
- Ljusa ögon.

Nota bene

Endast funktionellt och kliniskt friska hundar med rastypisk konstruktion skall användas till avel.

Testiklar

Hos hanhundar måste båda testiklarna vara fullt utvecklade och normalt belägna i pungen.



Svenska Kennelklubben är hundägarnas riksorganisation och företräder alla hundar och hundägare i Sverige. Med cirka 300 000 medlemmar är vi en av landets största intresseorganisationer. Vi sprider information, utbildar och väcker debatt – och visar på den stora glädjen och nyttan med hund!



SVENSKA KENNELKLUBBEN

HUNDÄGARNAS RIKSORGANISATION

POSTADRESS Box 771, 191 27 Sollentuna
BESÖKSADRESS Rotebergsvägen 3, Sollentuna
TELEFONNUMMER 08-795 30 00
MEJLADRESS kansli@skk.se
WEBBPLATS www.skk.se



Stolt samarbetspartner sedan 1964