



Grupp 3

FCI-nummer 75

FCI-standard på engelska publicerad 2011-01-19

FCI-standard fastställd av FCI General Committee 2010-10-13

Översättning fastställd av SKKs Standardkommitté 2011-04-27

SKYETERRIER

(Rasnamn i hemlandet: Skye Terrier)



J. Campin



Nordisk Kennel Union

Dansk Kennel Klub
Hundaræktarfélag Íslands
Norsk Kennel Klub
Svenska Kennelklubben

Suomen Kennelliitto – Finska kennelklubben

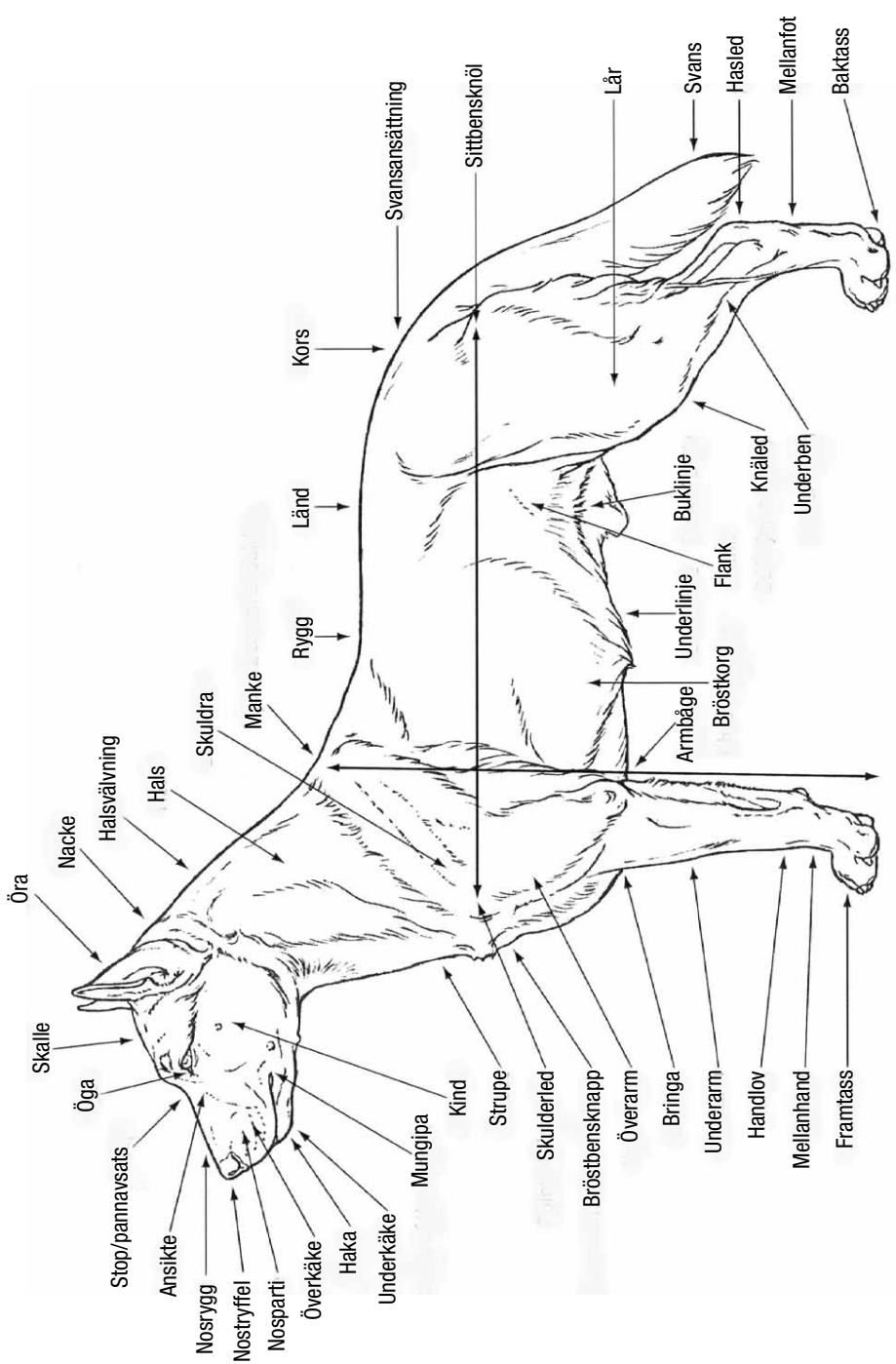


Standard för SKYETERRIER

Ursprungsland/ hemland	Storbritannien
Användningsområde	Terrier
FCI-klassifikation	Grupp 3, sektion 2
Bakgrund/ändamål	<p>Skyeterrier är en av de äldsta skotska raserna. Den var tidigare känd som 'Terriern från de Västra öarna'. Rasen har utvecklats till dagens skyeterrier med en blandad bakgrund som också inkluderar grundtypen för cairnterrier. En av rasens mest berömda hundar var Greyfriars Bobby som ca 1858 troget vaktade sin huses grav på Greyfriars kyrkogården i Edinburgh ända till sin död. Bobby begravdes i ohelgad jord på kyrkogården och hans trofasthet har erkänts med en staty och minnesplakett.</p> <p>Även om de flesta skyeterrier har ståndöron så förekommer även en variant med hängande öron vilka ligger tätt an mot skallen.</p>
Helhetsintryck	<p>Skyeterrier är en långsträckt, lågställd hund med päls av god längd. Rasen skall röra sig utan synbar ansträngning. Den har kraftigt fram- och bakparti, kraftig kropp och starka käkar.</p>
Viktiga måttförhållanden	<p>Kroppen skall vara lång och låg. Den skall vara dubbelt så lång som hundens mankhöjd.</p>
Uppförande/karaktär	<p>Skyeterrier är elegant och värdig. Rasen är en utpräglad "enmans-hund", reserverad mot främlingar men aldrig aggressiv.</p>
Huvud	<p>Huvudet skall vara långt och kraftfullt, längden får inte överdrivas på bekostnad av styrka.</p>
Skallparti	
Skalle	<p>Bakhuvudet skall vara måttligt brett och smalna av gradvis mot det kraftiga nospartiet.</p>
Stop	<p>Stopet skall vara svagt markerat.</p>
Ansikte	
Nostryffel	<p>Nostryffeln skall vara svart.</p>
Nosparti	<p>Nospartiet skall vara kraftigt.</p>
Käkar/tänder	<p>Käkarna skall vara kraftiga med jämnt och regelbundet saxbett.</p>

Ögon	Ögonen skall vara bruna, helst mörkbruna, medelstora, tätt placerade och uttrycksfulla.
Öron	Öronen skall vara upprättstående eller nedhängande. De upprättstående öronen skall ha eleganta behäng och inte vara stora. Ytterkanterna skall stå rakt upp medan innerkanterna skall slutta mot varandra från spetsarna ner mot skallen. De nedhängande öronen skall vara större, hänga rakt ned och ligga flata med framsidan tätt åtliggande.
Hals	Halsen skall vara lång och något välvd.
Kropp	Kroppen skall vara lång och låg. Tack vare den rakt nedhängande påsen ser kroppens sidor flata ut.
Rygg	Ryggen skall vara plan.
Ländparti	Ländpartiet skall vara kort.
Bröstkorg	Bröstkorgen skall vara oval, djup och lång.
Svans	Svansen skall i vila bäras med övre delen nedhängande och den nedre hälften uppåtböjd i en kurva. När svansen är rest, bärs den som en förlängning av rygglinjen utan att vare sig lyftas högre eller krökas. Svansen skall vara elegant behärad.
Extremiteter	
Framställ	
Skulderblad	Skuldrorna skall vara breda och ligga tätt an mot kroppen.
Underarm	Frambenen skall vara korta och muskulösa.
Framtassar	Framtassarna skall vara fullständigt framåtriktade med tjocka trampdynor och kraftiga klor. Framtassarna skall vara större än baktassarna.
Bakställ	
Helhet	Bakstället skall vara kraftigt, substansfullt, välutvecklat och välvinklat. Bakbenen skall vara korta, muskulösa och sedda bakifrån skall de vara raka.
Knäled	Knälederna skall vara välvinklade.
Has/hasled	Haslederna skall vara välvinklade.

Mellanföt	<p>Sporrar skall inte finnas.</p> <p><i>Borttagning av sporrar utan veterinärmedicinska skäl är förbjuden i Sverige.</i></p>
Baktassar	Baktassarna skall vara helt framåtriktade med tjocka trampdynor och kraftiga klor. Baktassarna skall vara mindre än framtassarna.
Rörelser	Benen skall röras parallellt. Frambenen bildar framifrån sett en fortsättning av den raka frontlinjen. Avståndet mellan tassarna skall vara lika med avståndet mellan armbågarna. Det är främst de parallella bakbensrörelserna som ger stegen pådrivande kraft. Frambenen skall föras väl framåt utan att lyftas alltför mycket. Som helhet är rörelserna fria, energiska och utan ansträngning och ger ett mer eller mindre flytande intryck.
Päls	
Pälsstruktur	Dubbelpäls. Underullen skall vara kort, tätliggande, mjuk och ullig. Täckhåret skall vara av resonabel längd, hårt, rakt slätt och fritt från lockar och pälsen får aldrig hindra rörelserna. Pälsen på huvudet skall vara kortare och mjukare och beslöja panna och ögon men inte hindra hunden att se. Den skall vara nedhängande så att pälsen på öronen övergår i kindskägget, och omger örat som en frans så att örats form framhävs.
Färg	Svart, mörkt eller ljust grått, fawn eller cream, alltid med svarta tecken hårtoppar. Alla färger är tillåtna under förutsättning att hunden är enfärgad med toner i samma färg och ljusare underull och så länge nostrifyffel och öron är svarta. En liten vit bröstfläck är tillåtet.
Storlek/vikt	
Mankhöjd	Idealmankhöjd 25 - 26 cm. Längden från nostipp till svanstipp skall vara 105 cm, tikar får vara proportionerligt mindre.
Fel	Varje avvikelse från standarden är fel och skall bedömas i förhållande till graden av avvikelse och dess påverkan på hundens hälsa och välbefinnande.
Diskvalificerande fel	<ul style="list-style-type: none"> • Aggressiv eller extremt skygg. • Hund som tydligt visar fysiska eller beteendemässiga abnormiteter skall diskvalificeras.
Nota bene	Endast funktionellt och kliniskt friska hundar med rastypisk konstruktion skall användas till avel.
Testiklar	Hos hanhundar måste båda testiklarna vara fullt utvecklade och normalt belägna i pungen.



Svenska Kennelklubben är hundägarnas riksorganisation och företräder alla hundar och hundägare i Sverige. Med våra 300 000 medlemmar är vi en av landets största intresseorganisationer. Vi sprider information, utbildar och väcker debatt – och visar på den stora glädjen och nyttan med hund!



**SVENSKA
KENNELKLUBBEN**
HUNDÄGARNAS RIKSORGANISATION

POSTADRESS | 163 85 Spånga
BESÖKSADRESS | Rinkebysvängen 70
TELEFON | 08-795 33 44
E-POST | agstandard@skk.se

www.skk.se