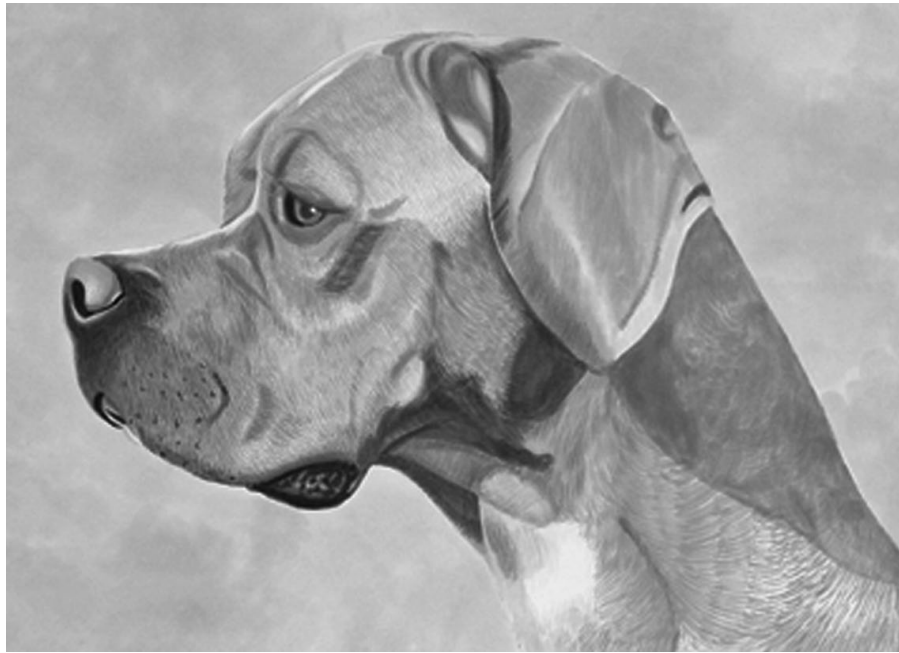


PERDIGUEIRO PORTUGUÊS

(portugisisk pointer)

Rasstandard med bilder



SPECIALKLUBB FÖR KONTINENTALA FÅGELHUNDAR

Textbearbetning, bildurval och layout:
Yvonne Hansén
Granskad av SKK 2019

STANDARD

för

PERDIGUEIRO PORTUGUÊS

(Portugisisk Pointer)

FCI-nummer 187

FCI-standard på engelska publicerad 2009-03-30

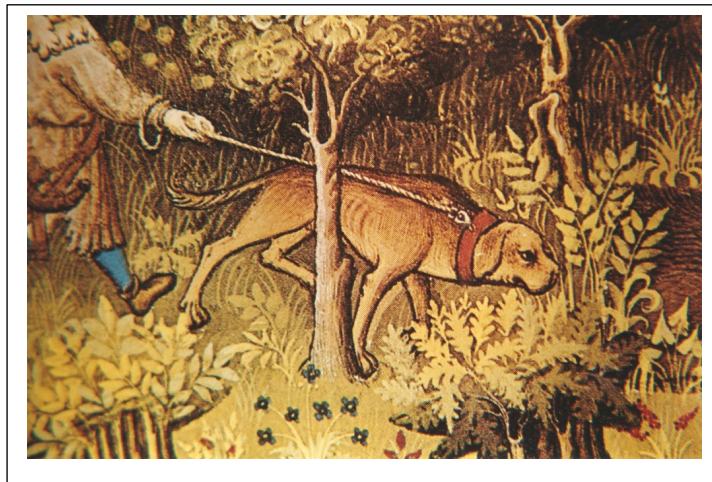
FCI-standard fastställd av FCI General Committee 2008-11-04

Översättning fastställd av SKK's arbetsgrupp för standardfrågor 2013-10-09

Ursprungsland/Hemland – Portugal

Användningsområde - Stående fågelhund

FCI-Klassifikation - Grupp 7, sektion 1:1, Med arbetsprov



BAKGRUND/ÄNDAMÅL

Perdigueiro portugues har uppstått på den iberiska halvön med ursprung hos den gamla iberiska stående fågelhunden som också har gett upphov till andra stående fågelhundraser. Rasen utvecklades genom anpassning till klimat, terräng och vilttillgång och genom det urval som gjorts av de portugiser som avlat rasen för jaktändamål i århundraden. Perdigueiro portugues har bevarat exteriöra och funktionella drag som existerar ännu idag.

Rasens existens i Portugal kan spåras bakåt till åtminstone 1100-talet. Under 1300-talet var den känd som "podengo de mostra" och hade redan förmågan att ställa fågel. Den föddes upp i adelns och kungahusets kennlar och användes vid jakt med falk. Under 1500-talet, då rasen redan kallades "perdigueiro" (av "perdiz", det vanliga portugisiska namnet för raphöna), användes den i stor utsträckning av den icke adliga befolkningen.

Definitionen av rasens nuvarande drag och dess spridning hos en grupp uppfödare och jägare inleddes under den första delen av 1900-talet.

Helhetsintryck

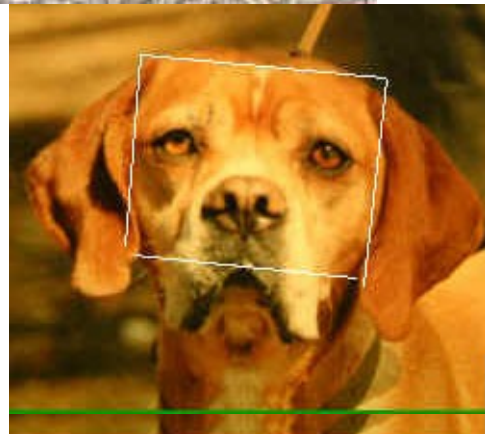
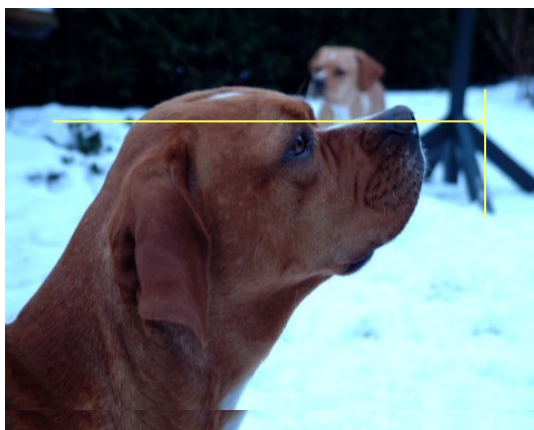
Perdigueiro portugues är medelstor, normalbyggd hund av bracoid typ med stark och harmonisk konstruktion kombinerad med smidighet i rörelser. Sett från sidan ska över- och underlinjen forma en elegant helhet.



Utmärkt helhet

Viktiga måttförhållande

Kroppen skall vara kvadratisk eller nästan kvadratisk. Förhållandet mellan skallen och nospartiet skall vara 6:4. Förhållandet mellan mankhöjd och bröstdjup skall vara 2:1.



Uppförande/karaktär

Perdigueiro portugues är mycket vänlig och tillgiven. Rasen är tålig, hängiven och mycket uthållig. Den är lugn och social men något högdragen gentemot andra hundar. Rasen är nyfiken och i arbete ihärdig och livlig. Den är alltid en arbetsvillig jakthund som håller god kontakt med föraren.

Fel: Blyghet; Allvarliga fel: Uttalad blyghet; Diskvalificerande fel: aggressiv eller extremt skygg.



Huvud

Huvudet ska vara i proportion till kroppsstorleken. Det skall vara välbyggt med harmoniska dimensioner. Huvudet ger intryck av att vara större än det är. Huvudet skall vara något rymligt, men inte benigt eller köttigt. Det skall vara täckt med lös, tunn hud utan rynkor. Huvudet skall vara rätlinjigt sett i profil och kvadratisk sett framifrån. Skallens och nospartiets linjer skall konvergera.

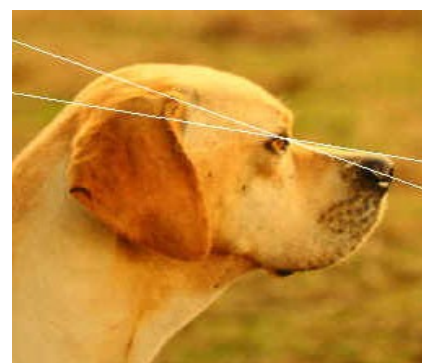
Fel: smalt huvud; förekomst av rynkor på huvudet.

Allvarliga fel: parallella linjer mellan skallens och nosryggens plan.

Diskvalificerande fel: Otypiskt huvud med konvext nosparti; För långt eller för kort huvud; Divergerande linjer mellan skallens och nosryggens plan.



Vackert huvud och uttryck.



Korrekt huvudprofil.

Skallparti

Skalle

Skallen skall vara kvadratisk, framifrån sett skall överlinjen vara flat, från sidan sett lätt välvd. Skallens längd skall inte överstiga 6/10 av huvudets totala längd. Sett framifrån skall pannan vara nästan plan, bred och symmetrisk och lätt välvd sett från sidan. Ögonbrynsbågarna skall vara väl utvecklade. Pannfåran skall vara bred men inte djup. Nackknölen skall vara knappt märkbar.

Fel: Förhållande mellan skalle och nosparti som avviker något från 6:4; markerad nackknöl; extremt utvecklad nosfåra; uttalad pannfåra;

Allvarliga fel: Förhållande mellan skalle och nosparti som avviker mycket från 6:4; parallella linjer mellan skallens och nosryggens plan.

Diskvalificerande fel: för smal skalle.

Stop

Stopet skall vara väl definierat.

Allvarliga fel: dåligt markerat stop.

Ansikte

Nostryffel

Vinkeln mellan nosryggen och överläppen skall vara 90°. Nostryffeln skall vara välformad med stora fuktiga och vida näsborrar. Färgen skall vara svart.

Fel: Nostryffel med annan färg än svart.

Diskvalificerande fel: Nostryffel som totalt saknar pigmentering.

Nosparti

Nospartiet skall vara rätlinjigt, plant och tillräckligt brett. Det skall vara jämbrett och längden skall vara 4/10 av huvudets totala längd.

Fel: Kort eller långt nosparti.

Allvarliga fel: Sluttande nosparti.

Läppar

Överläpparna skall vara hängande, kvadratiske sedda i profil, och i rät vinkel mot nosryggen samt lätt rundade i spetsen. Sedda framifrån skall de bilda en skarp vinkel undertill och ansluta till underläpparna med lösa hängande hörn i mungipan. Munnen skall vara normalt formad och tillåta normal överlappning av överläpparna. Slemhinnorna skall vara oregelbundet pigmenterade.

Fel: Överläppar som inte är kvadratiske; felaktig pigmentering av munnens slemhinnor.

Käkar/tänder

Käkarna skall vara sunda med korrekt och fulltaligt saxbett.

Fel: Tångbett.

Diskvalificerande fel: Överbett eller underbett.

Kinder

Kinderna skall vara parallella med knappt märkbart mungipeveck och väl utfyllda under öronen.

Fel: Mungipsveck som inte är synligt.

Ögon

Ögonen skall vara horisontellt och väl ansatta i ögonhålorna. De skall vara ovala med tendens till runda, ganska stora men inte för stora. Färgen skall vara brun, mörkare än pälsen. Blicken skall vara uttrycksfull och livlig. Ögonlocken skall vara tunna och väl öppna. Ögonkanterna skall vara svarta.

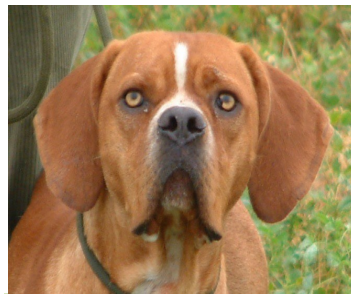
Fel: Ögon som är små, ljusa, uttryckslösa eller för runda.

Allvarliga fel: Snedställda ögon; skelögdhet.

Diskvalificerande fel: Ögon som är ojämnt formade eller olika stora; olikfärgade eller blå ögon; medfödd blindhet.



Korrekt ögon



Alltför ljusa ögon.

Öron

Öronen skall vara ansatta ovanför ögonen på den bakre delen av huvudet. De skall vara hängande, nästan flata, med en eller två längsgående veck när hunden är uppmärksam. Öronen skall vara trekantiga, mycket bredare vid basen än vid den rundade tippen (i proportion 2,5 till 1). Öronens längd skall något överstiga skallens längd. Öronen skall vara tunna och täckta med tunn, tät och mycket kort päls.

Fel: Medelhögt ansatta öron; Mycket stora eller mycket små öron; Spetsiga örontippar.

Allvarliga fel: Köttiga lågt ansatta, överdrivet veckade eller rullade öron.

Diskvalificerande fel: Dövhet, medfödd eller förvärvad.



Korrekt öron

Hals

Halsen skall vara rak, lätt böjd i den övre tredjedelen. Halsens längd får inte understiga huvudets längd. Halsen skall inte vara för tjock. Den skall ha en måttlig dröglapp på undersidan. Halsen skall övergå jämnt i huvudet i cirka 90 graders vinkel, övergången mellan huvud och hals skall inte vara accentuerad.

Fel: Hals som är för kort; avsaknad av dröglapp eller för mycket dröglapp.



Korrekt huvud med bra hals.



KROPP

Diskvalificerande fel: Helt otypisk kropp; tecken på inblandning av andra raser.



Välbyggd och välbalanserad hane

Överlinje

Överlinjen skall vara rak och höja sig lätt från korset till manken.

Manke

Manken skall inte vara särskilt hög.

Rygg

Ryggen skall vara kort, bred, rak och lätt sluttande mot länden till vilken den skall ansluta väl.

Allvarliga fel: Svankrygg eller karprygg.

Ländparti

Ländpartiet skall vara kort, mycket brett och lätt välvt. Det skall ha starka muskler och ansluta väl till korset.

Kors

Korsets bredd skall motsvara ländens. Det skall vara harmoniskt format och något snedställt nedåt.

Allvarliga fel: Alltför sluttande kors.

Bröstkorg

Bröstkorgen skall vara djup och bred med gott bröstomfång. Den skall nå ned till armbågen och vara mer utvecklad i längd och djup än i bredd. Revbenen skall vara väl välvda och mycket breda i den övre regionen. I genomskärning förefaller bröstkorgens omkrets hästskoformad med ändarna förenade i bröstbenet.

Fel: Klent utvecklad bröstkorg.

Underlinje och buk

Underlinjen skall vara lätt uppdragen från bröstbenet till ljumsken. Den slanka buklinjen skall möta höften i en båge. Avståndet från höften till det sista revbenet ger flanken ett kort och stramt utseende.

Allvarliga fel: Uppdragen buklinje.

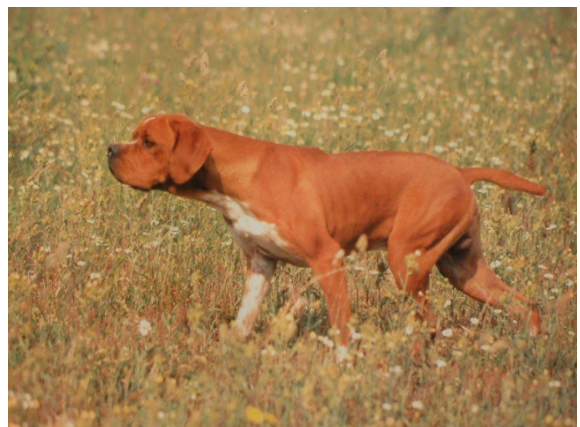
Svans

Den okuperade svansen skall vara medellång och inte nå nedanför hasen. Den skall vara rak och medelhögt ansatt, tjock vid basen och lätt avsmalnande mot tippen. Svansen skall vara väl ansatt i kontinuerlig linje med korset. I vila bärs svansen nedhängande, men aldrig mellan låren. I rörelse bärs den horisontellt eller något högre än överlinjen, men aldrig vertikalt eller formad som en skära. I glädje och upphetsning viftar den från sida till sida.

Den kuperade svansens längd skall dölja genitalierna men inte mer.

Fel: Svans (okuperad) som är för kort; för lågt ansatt svans eller otypiskt buren svans (upprättstående eller skärformad).

Svanskupering är förbjuden i Sverige.



Extremiteter

Framställ

Helhet

Sett från sidan skall framstället vara välställt och ge ett helhetsintryck av stabilitet, stöd och naturlig rörelsefrihet.

Skulderblad

Skulderbladen skall vara väl ansatta, långa, medelgott vinklade och starkt musklade. Vinkeln mot överarmen skall vara 120 grader.

Överarm

Överarmen skall ligga väl an mot kroppen. Dess längd och vinkling skall motsvara skulderbladets.

Armbåge

Armbågen skall separeras från kroppen av armhålan. Armbågarna skall vara lågt ansatta i 150 graders vinkel, varken utåt- eller inåtriktade utan i linje med kroppen.

Underarm

Sett framifrån skall frambenen vara raka och helt parallella med kroppens linje. De skall vara åtskilda från kroppen, långa, raka och vinkelrätt ställda mot marken.

Handlov

Handlovarna skall utgöra en helt kontinuerlig fortsättning av underarmarna.

Mellanhand

Mellanhänderna skall vara breda och lätt sluttande.

Framtassar

Framtassarna skall vara proportionerligt stora i förhållande till benen. De skall vara mer runda än avlånga utan att likna kattfötter. Tårna skall vara välformade och slutna, likformade och robusta för att ge bra stöd. Trampdynorna skall vara starka och välutvecklade med svart, tjock, hård och motståndskraftig hud. Klorna skall vara starka, hårda och helst svarta.

el: tassar som pekar inåt eller utåt; lösa tassar.

Bakställ

Helhet

Sett bakifrån skall bakstället vara välställt och parallellt med kroppens linje. Sett från sidan skall vinklarna vara normala.

Lår

Låren skall vara breda och välmusklade. Skinkorna skall vara formade i en mer eller mindre accentuerad kurva. De skall vara långa med elastisk muskulatur. Vinkeln mellan höft- och lårbenet skall vara 95 grader.

Knäled

Knäleden skall vara placerad nästan under buken. Den skall vara lätt markerad och något utåtställd. Vinkeln mot underbenet skall vara 120 grader.

Underben

Underbenen skall vara väl ansatta. Längden skall vara proportionell mot lårets. Underbenen ska slutta i proportionen till korsets lutning.

Has/hasled

Hasleden skall vara väl ansatt, stram, bred, tjock och tillräckligt öppen. Vinkeln mot mellanfoten skall vara 145 grader.

Mellanfot

Mellanfoten skall vara medellång, vertikalt ställd och nästan cylindrisk. Den skall vara jämntjock och stram.

Baktassar

Baktassarna skall vara proportionerligt stora i förhållande till benen. De skall vara mer runda än avlånga utan att likna kattfötter. Tårna skall vara välformade och slutna, likformade och robusta för att ge bra stöd. Trampdynorna skall vara starka och välutvecklade med svart, tjock, hård och motståndskraftig hud. Klorna skall vara starka, hårda och helst svarta. Baktassarna skall vara något längre än framtassarna.

Fel: tassar som pekar inåt eller utåt; lösa tassar.

Rörelser

Rörelserna skall ha ett normalt, lätt och elegant steg. Rörelserna är allroundkunniga och väl anpassningsbara till olika mark- väder- och jaktförhållanden. Rörelserna skiftar mellan en lätt upprätthållande galopp och ett marktäckande lätt och rytmiskt trav.



Päls

Pälsstruktur

Pälsen skall vara kort, åtliggande, hård och tät. Den skall täcka hela kroppen jämnt med undantag av armhålor, ljumskar, anus och genitalier där den är glesare och mjukare. Pälsen är tunnare och kortare på huvudet, särskilt på öronen där den har ett sammetslikt utseende. Underull saknas.

Fel: Mjuk päls.

Diskvalificerande fel: Rasotypisk päls.

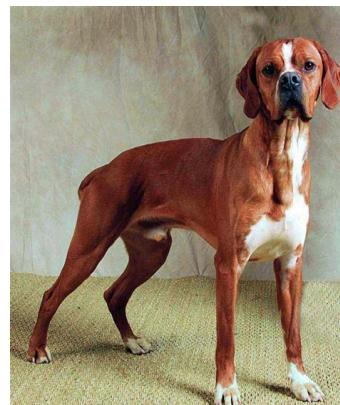


Färg

Gult i ljusa till mörka nyanser, enfärgat eller med vita fläckar på huvud, hals, bröst, nederdelen av benen under armbågarna och hasorna samt på svanstippen (på den okuperade svansen).

Allvarliga fel: Vita fläckar i pälsen utanför de gränser som anges i standarden.

Diskvalificerande fel: Albinism, annan färg än de i standarden beskrivna.



Två hundar med korrekt färg med lagom mycket vita fläckar.

Storlek/vikt

Mankhöjd	Hanhund	56 cm, +/- 4 cm
	Tik	52 cm, +/- 4 cm

Allvarliga fel: Storlek: under eller över de mankhöjsgänser som anges i standarden.

Vikt	Hanhund	20 - 27 kg
	Tik	16 - 22 kg



Fel

Varje avvikelse från standarden är fel och skall bedömas i förhållande till graden av avvikelse och dess påverkan på hundens hälsa och välbefinnande samt förmåga att utföra sitt traditionella arbete.

- Blyghet.
- Förhållande mellan skalle och nosparti som avviker något från 6:4; smalt huvud; markerad nackknöl; extremt utvecklad nosfåra; uttalad pannfåra; förekomst av rynkor på huvudet.
- Nostryffel med annan färg än svart.
- Kort eller långt nosparti.
- Överläppar som inte är kvadratiska; mungipsveck som inte är synligt; felaktig pigmentering av munnens slemhinnor.
- Tångbett.
- Ögon som är små, ljusa, uttryckslösa eller för runda.
- Medelhögt ansatta öron; mycket stora eller mycket små öron; spetsiga örontippar.
- Hals som är för kort; avsaknad av dröglapp eller för mycket dröglapp.
- Klent utvecklad bröstorg.
- Svans (okuperad) som är för kort; för lågt ansatt svans eller otypiskt burens svans (upprättstående eller skärformad).
- Tassar som pekar inåt eller utåt; lösa tassar.
- Mjuk päls.

Allvarliga fel

- Uttalad blyghet.
- Förhållande mellan skalle och nosparti som avviker mycket från 6:4; dåligt markerat stop; parallella linjer mellan skallens och nosryggens plan.
- Sluttande nosparti.
- Snedställda ögon; skelögdhet.
- Köttiga, lågt ansatta, överdrivet veckade eller rullade öron.
- Svankrygg eller karprygg; alltför sluttande kors; uppdragen buklinje.
- Vita fläckar i pälsen utanför de gränser som anges i standarden.
- Storlek: under eller över de mankhöjdsgränser som anges i standarden.

Diskvalificerande fel

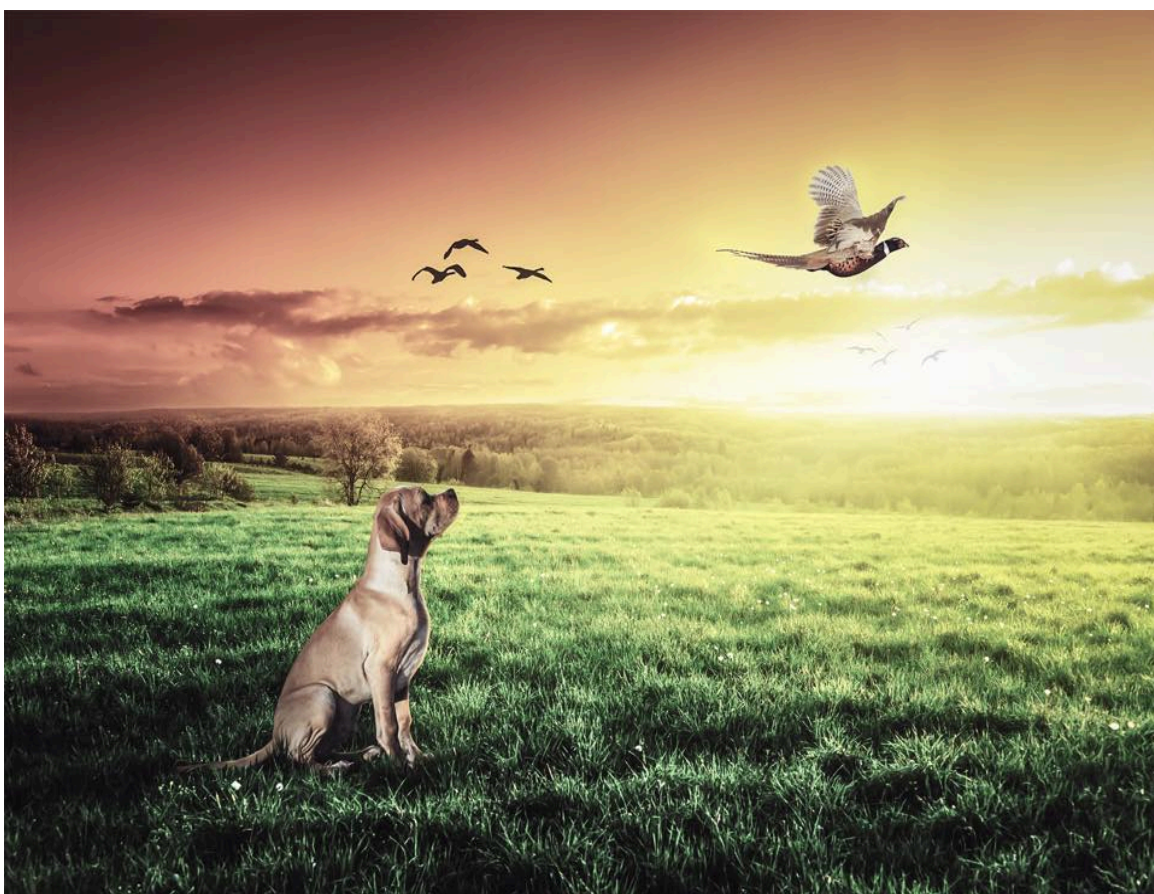
- Aggressiv eller extremt skygg.
- Hund som tydligt visar fysiska eller beteendemässiga abnormiteter skall diskvalificeras.
- Otypiskt huvud med konvext nosparti; för långt eller för kort huvud; för smal skalle; divergerande linjer mellan skallens och nosryggens plan.
- Nostryffel som totalt saknar pigmentering.
- Överbett eller underbett
- Ögon som är ojämnt formade eller olika stora; olikfärgade eller blå ögon; medfödd blindhet.
- Dövhet, medfödd eller förvärvad.
- Helt otypisk kropp; tecken på inblandning av andra raser.
- Rasotypisk päls.
- Albinism, annan färg än de i standarden beskrivna.

Nota Bene

Endast funktionellt och kliniskt friska hundar med rastypisk konstruktion skall användas till avel.

Testiklar

Hos hanhundar måste båda testiklarna vara fullt utvecklade och normalt belägna i pungen.



Hundar i arbete

