



Rasspecifik avelsstrategi RAS för **AZAWAKH**



Gäller 2023 – 2027





Innehåll

▪ Inledning	3
▪ Generellt om rasen	3
▪ Övergripande avelsmål för rasen	7
▪ Rasens population/avelsstruktur	8
Mål & strategier	10
▪ Hälsa	10
Mål & strategier	13
▪ Mentalitet och bruksegenskaper	13
Mål & strategier	16
▪ Exteriör	17
Mål & strategier	19
▪ Summering (sammanfattning)	19

Inledning

Inledning Svenska Kennelklubben har bestämt att det för varje hundras inom SKK ska finnas en rasspecifik avelsstrategi (RAS). Det ska fungera som ett styrdokument för klubbar, uppfödare och andra intresserade. Det ska ge en bra överblick över rasens utveckling, nuvarande tillstånd och vilka avelsstrategier som bör tillämpas för att hålla rasen så sund som möjligt och sann mot sin standard.

Varje uppfödare inom en ras bör ha kunskap inom följande områden:

- Rasens historiska bakgrund och utveckling (inom, men framför allt utom, Sverige)
- Aktuell populationskunskap, dvs. nuläge för rasen
- Målinriktningar och prioriteringar för framtiden

Generellt om rasen

Rasens historia, bakgrund och utveckling

Azawakh som vi känner den, kommer från södra Sahara, ett geografiskt område som heter Sahel och omfattar länderna Burkina Faso, Mali och Niger. I gränslandet mellan Mali och Niger ligger en uttorkad flodbädd som heter Azaouagh, och det var där de hundar som ansågs vara de finaste representanterna för rasen fanns och därför gav man rasen namnet "azawakh".

Azawakh var tuaregernas hund. På deras språk säger man "idi". Tuaregerna är ett legendariskt nomadfolk som kontrollerade handelsvägarna i Sahara från medeltiden fram till modern tid. Tuaregernas uppfödning har varit mycket traditionsbundna, vilket har bidragit till att rasens ursprunglighet har bevarats. Bara de finaste och starkaste hanvalparna i kullarna valdes ut tillsammans med ett fåtal tikar som var nödvändiga för rasens fortsatta reproduktion.

Nomaderna i Sahelområdet har ännu idag azawakh som vakt- och jakthundar, även om framtiden är hotad av ständiga konflikter och förändringar i nomadernas livsstil och religion. Rasen är idag hotad i ursprungsländerna. Under ett antal år fanns organisationen "Association Burkinabé Idi du Sahel/A.B.I.S." som arbetade för att bevara rasen i Sahelområdet. Genom att ge olika former av bistånd, utföra vaccinationer och annan veterinär hjälp och de gjorde årliga expeditioner, då en hel del hundar importerades till Europa och USA och det har fått stor betydelse för rasens fortsatta utveckling i västvärlden.

Tuaregerna levde under mycket svåra förhållanden, och skärmytslingar med rivaliserande stammar förekom ofta. Också andra nomadfolk i området har hållit dessa hundar, till exempel Fula, Peulh och Bella-folken. Tuaregerna hade en hög ställning, och deras samhälle var strikt klassindelad i olika grupper; adliga, vasaller, hantverkare och slavar. Förutom hundarnas användning till jakt och vakt, sågs de också som en statussymbol.

Både genetiska, såväl som arkeologiska undersökningar har bidragit till kunskap om azawakhens ursprung och släktskap med andra raser. Azawakhen antas ha släktskap med afrikanska pariahundar och anses också vara närmast besläktad med sloughi, medan de genetiska studierna visar att släktskapet med de andra vindhundraserna är mer avlägset.

Det är omöjligt att veta exakt hur gammal rasen egentligen är. På platsen Chin Tafidet, sydväst om Aïr-bergen i Niger har arkeologer funnit rester av en bosättning från yngre stenåldern, där både människor och djur var begravda. De tre hundskelett som upptäcktes kan sägas tillhöra hundar av vindhundstyp.

De första hundarna kom till Europa på 1960/70-talet, först till Frankrike och lite senare till det forna Jugoslavien. I början betraktades dessa hundar som en variant av sloughi, vilket ägarna naturligtvis motsatte sig, bland annat på grund av de uppenbara anatomiska skillnaderna. 1981 fick dock "Sloughi-Azawakh" en egen rasstandard, och 1986 togs slutligen "Sloughi" bort från rasnamnet.

En sammanställning av antal kullar i olika länder under 2016 - 2020

land	2016	2017	2018	2019	2020
Frankrike	7	9	6	4	4
Tyskland	4	4	2	4	5
Italien	5	6	7	2	3
Polen	3	1	1	2	3
Tjeckien	3	2	1	0	1
Spanien	1	3	1	0	1
Finland	1	0	1	0	2
Norge	0	1	0	0	0
Ungern	0	0	1	0	1
Rumänien	0	2	0	0	1
Belgien	1	0	0	0	0
Nederländerna	1	0	1	0	1
Österrike	0	0	1	0	0
Portugal	0	0	1	0	0
Lettland	0	0	1	0	0
Ryssland	0	1	0	0	0
Irland	0	0	0	1	1
Storbritannien	0	1	0	1	0
USA	6	6	2	2	1
Kanada	1	0	0	0	0
Brasilien	0	0	1	1	0
Australien	1	1	0	2	0

Källa: sammanställning från olika länders kennelklubbsdata samt offentliga databaser

1989 – 1990 kom de första två azawakherna till Sverige från Tyskland - Aulad al Sahra's Chanana och CH Aulad al Sahra's Badari, trots flera parningsförsök fick dessa inga avkomor.

1994 flyttade två tyskfödda tikar hit från Finland där de tidigare haft var sin kull, men tikarna användes inte i avel i Sverige, däremot användes en son till en av tikarna. Den tik som importerades 1995 från Finland användes inte i avel.

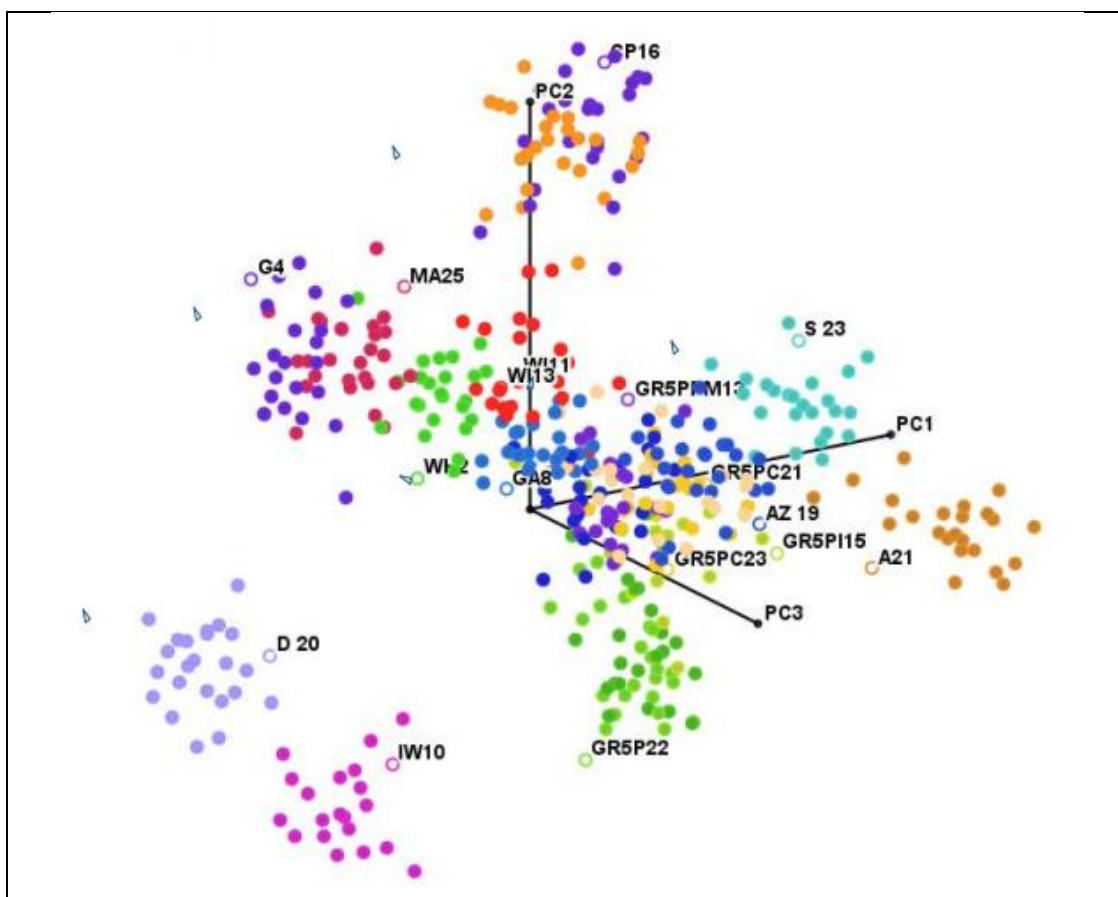
Två franskfödda tikar importerades till Sverige under 1997 - 1998 och dessa födde var sin kull registrerade i Sverige. Ytterligare en fransk tik importerades under 2004, och fick en kull.

Mellan 2005 till 2014 importerades 15 hundar till Sverige och det föddes två kullar.

Mellan 2016 och 2022 har ytterligare 16 importer gjorts och resulterat i minst två kullar.

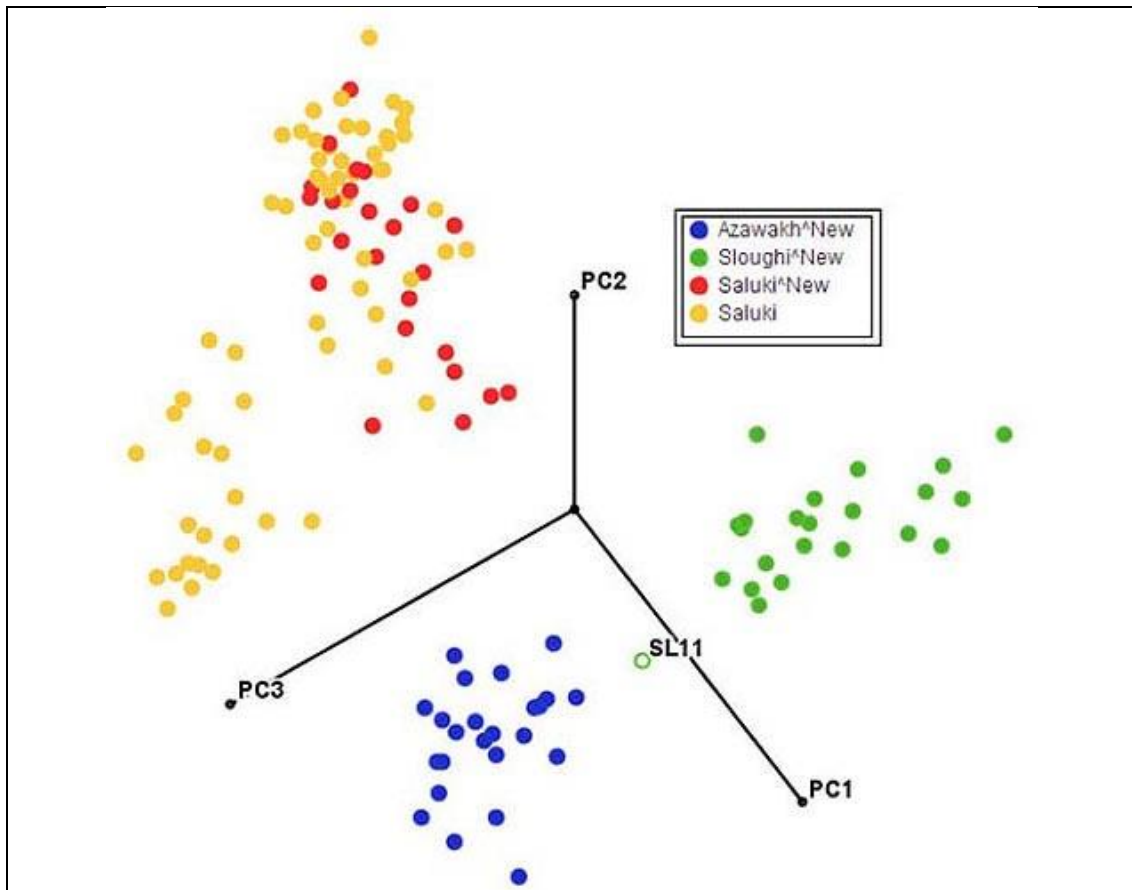
Forskning

Den tyska vindhundskubben (DWZRV) fick ett erbjudande från företaget MARS att göra en undersökning som skulle ligga till grund för att kunna ta fram ett DNA-test för att identifiera rastillhörighet. Laboratoriet Eurofins Medigenomix GmbH, som redan har hand om andra DNA-analyser åt klubben anförtroddes uppdraget. Vid presentationen av projektet för klubbens avelskommission föreslog man att 40 hundar av respektive ras skulle ingå, hundar som redan var registrerade i det tyska registret, vilka motsvarade rasstandarderna, och som också om möjligt var obesläktade med varandra. Av dessa valdes slutligen 25 hundar per ras ut för testning. Vid ett DNA-test för att säkerställa föräldraskap används 9 markörer (i Frankrike använder man 22) men i ett DNA-test för att bestämma rastillhörighet använder man 321 markörer.



Denna illustration åskådliggör på konstaterandet att vissa raser visar mer närhet till varandra än till andra raser, exempelvis ligger skotsk hjorthund (D20) nära den irländska varghunden (IW10), medan afghanhund (A21) och magyar agar (MA25) ligger långt ifrån varandra.

Specifikt för azawakh, 26 anonyma slemhinneprov och 25 skickades till MARS. Ett exempel avlägsnades pga. nära släktskap. Proverna kom från individer från tolv olika uppfödare (från Tyskland, Nederländerna, Italien, Frankrike, Polen och Tjeckien). Bland proven fanns också åtta azawakh födda i Afrika. Tio av hundarna hade någon förälder som var importerad från Afrika och fem var barnbarn till importer från Afrika.



Denna illustration visar tydligt att azawakh (blå prickar) bildar ett tydligt kluster. Till höger om dessa visas sloughi (gröna prickar), bland dessa fanns en individ som är placerad mellan azawakh och sloughi-grupperna, en tydlig korsning mellan raserna.

Källa: artikel av Dr. Barbara Wimmer, Eufins Medigenomix GmbH

Mål

Övergripande avelsmål för rasen

Vi skall samarbeta internationellt för att bevara rasen - både när det gäller raskaraktäristisk exteriör och mentalitet.

Rasens population/avelsstruktur

Registreringar och genomsnittlig kullstorlek

Under åren 2001 – 2020 har 6 kullar registrerats i Sverige, den genomsnittliga kullstorleken hos dessa är 5,5.

Inavelsgrad, inavelstrend mm.

SKK Avelsdata fungerar inte så bra som verktyg för vår ras, därför använder vi någon av våra onlinedatabaser som i stort sett innehåller samtliga azawakh i västvärlden. Där får vi korrekta uträkningar, där kan vi också göra provparningar och olika sorters analyser som är värdefulla för uppfödare, valpköpare och andra intresserade av rasen.

Som exempel kan vi jämföra informationen gällande våra sex registrerade kullar, beträffande COI/inavelsgrad.

kull född:	SKK Avelsdata		PawPeds		The Breed Archive	
	5 gen*	10 gen	5 gen	10 gen	5 gen	10 gen
2001	1,5%	-	3,69%	10,3%	3,69%	9,99%
2003	0%	-	0%	0%	0%	0%
2006	0%	-	2,49%	5,75%	2,49%	5,70%
2010	0%	-	4,79%	9,83%	4,79%	9,53%
2018	0%	-	0%	1,08%	0%	0,96%
2019	0%	-	2,34%	5,92%	2,34%	5,82

Kommentar: Skillnaden mellan de två onlinedatabasernas tal beror på att den ena (TBA) bara inför registrerade hundar, medan PP även anger kända men icke stamboks-förda hundar i/från ursprungsländerna. *gen=generationer.

Användning av avelsdjur, perioden 2001 – 2020

Ingen hanhund, eller tik har använts mer än en gång.

Fördelning av använda hanar/tikar under perioden

Kull född 2001: utlandsägd hanhund x importerad tik

Kull född 2003: utlandsägd hanhund x importerad tik

Kull född 2006: utlandsägd hanhund x importerad tik

Kull född 2010: utlandsägd hanhund x svenskfödd tik

Kull född 2017: importerad hanhund x importerad tik

Kull född 2019: utlandsägd hanhund x importerad tik

Ålder vid avelsdjurens användning

Kull född 2001: hane över 7 år, tik 4 – 6 år

Kull född 2003: hane över 7 år, tik mellan 4 – 6 år

Kull född 2006: hane över 7 år, tik mellan 2 – 3 år

Kull född 2010: hane mellan 13 – 18 månader, tik mellan 2 – 3 år

Kull född 2017: hane mellan 4 – 6 år, tik mellan 4 – 6 år

Kull född 2019: hane 4 – 6 år, tik mellan 4 – 6 år

Import

De flesta azawakh i Sverige är importer, se bilaga 3. På grund av att rasen är numerärt liten, får de flesta presumtiva valpköpare vända sig till uppfödare utomlands.

Registrerade kennelnamn

Ara N'Dacar – en kull	Tamtam – ingen kull
Cané Africaine – ingen kull	Terhazza – två kullar registrerade i Finland
Py's – två kullar	Vendelitos – ingen kull
Tahulet Ed Tarha – en kull	ZounAdu – en kull

Avelsstruktur – barnbarn

Hund	född	svenskfödda avkommor	övriga avkommor	svenskfödda barnbarn	övriga barnbarn
R'Nalgati Jaouhara-Sahel*	2000	0	2	5	2
Unique Africa d'Ellendil	2003	5	0	5	0
Sando-Khan's C'Djanet	1990	2	0	5	0
Aulad al Sahra's O'Djerat*	2005	0	7	0	6
Kel Tamaschek Bani-Bangou	2008	0	7	0	6
Vichnou d'Ellendil*	2004	0	2	0	4
Aulad al Sahra's L'Eguel*	2008	5	3	0	2
Amanar*	1996	5	1	0	2
Amirasis*	2006	0	7	0	2
Tigidit Jihan*	2007	0	1	0	2
Shani Kel Dahoussahaq*	2004	0	5	0	1

*är de ej svenskfödda avkommor/barnbarn som finns i SKK:s databas, till exempel importer och tävlingshundar. Dessa räknas ej med i rasstatistik. Källa: SKK Avelsdata

Genetisk variation

Rasen började med ca 10 så kallade "founders" i Frankrike och forna Jugoslavien. De flesta uppfödare i Europa och framför allt i Frankrike och Tyskland var medvetna om behovet av nytt blod och hos dessa har ett målinriktat arbete för att sänka inavelsgraden i rasen. Organisationen A.B.I.S. (som nu dessvärre är nerlagd) arrangerade expeditioner till ursprungsområdet i Afrika och under dessa expeditioner importerades många valpar från ursprungsregionen. Genetisk variation är en nödvändighet för att rasen ska kunna förbli frisk och ha en trygg framtid. Då vi i denna ras, fortfarande har möjlighet att hämta hem nya individer från ursprungsområdet ger detta oss en ljusare framtid än vad som gäller för många andra raser.

Den genomsnittliga ökningen av inavels-graden bör ligga under 2,5% beräknat på fem generationer enligt Tabellmetoden som bland annat används i Lathunden. Ett riktmärke är att aldrig para hundar som är närmare släkt än motsvarande kusiner. En sådan parning ger en inavelsgrad hos avkomman på 6,25%. Det är bra att komma ihåg att ju mindre populationen är desto större inverkan har varje enskild parningskombination för hela rasen.

För att kunna hålla dessa riktlinjer ställs det höga krav på uppfödarna när det gäller val av avelsmaterial och den användning dessa får, så att aveln på azawakh inte leder till brister avseende hälsa, funktion eller mentalitet och inte tömmer rasen på genetisk variation.

Exempel på COI/inavelsgrad under ett antal generationer från "founders"

Forna Jugoslavien	Frankrike
Gao (import)	Toboro (import)
G1: Laca 0%	G1: Toboro II 0%
G2: Abaja Haris Al Sahara 0%	G2: Ahod 0%
G3: Al Hara's Al Hara 0%	G3: Al Hara's Nuur 28,69%
G4: Al Hara's Caira 12,5%	G4: Al Hara's Amajas 16,70%
G5: Al Hara's Iddi 28,91%	G5: Al Hara's Piruett 14,97%
G6: Al Hara's Ma'dzarra 36,33%	G6: Chega de Garde-Epée 6,80%

Källa: *The Breed Archive*

Nulägesbeskrivning

Populationen är fortfarande liten i de nordiska länderna, det finns också importerade hundar som inte registrerats i SKK.

Vi bedömer att vi har normal kullstorlek.

Vi har en låg genomsnittlig inavelsgrad.

Inga hundar har använts i avel mer än en gång.

Övervägande utlandsägda hanhundar har använts i avel.

Merparten av hundarna som används i avel har nått en ålder av 4 år.

En viktig faktor som vi återigen trycker på är att SKK Avelsdata inte fungerar som ett bra verktyg för våra uppfödare på grund av att den har ofullständiga stamtavlor och därmed också gör att avelsberäkningar blir inkorrekt eller otillräckliga. Vi har två mycket användbara verktyg i "PawPeds" och "The Breed Archive", och vi använder dessa beräkningar. Vi anser också att det är viktigt att använda ett högt antal generationer vid alla uträkningar.

Vi kommer fortsättningsvis att:

Sträva efter en låg COI/inavelsgrad beräknat på ett högt antal generationer (exempelvis 10).



I dagsläget finner vi som rasklubb ingen grund för att ha regler eller rekommendationer gällande maximalt antal avkommor efter hanhund, krav på inavelsgrad för enskild parning eller meritkrav. Vi ger vårt förtroende till uppfödarna att de gör lämpliga val av avelshundar och att de är insatta i RAS.

Vi rekommenderar dock uppfödarna att försöka hålla en så låg inavelsgrad som möjligt, men väljer i nuläget att inte sätta upp ett specifikt COI/inavelsgrad för azawakh.

Vi har som mål att verka för ökad genetisk variation och minskad inavelsgrad enligt SKK:s normer, samt att verka för att nytt blod tillförs den svenska populationen.

Mål

Kortsiktigt mål:

Att tydliggöra innehållet i RAS för alla som är intresserade av rasen, speciellt de som står i begrepp att skaffa azawakh.

Långsiktigt mål:

Utbildning och information genom rasklubbens hemsida, och något slags informationsblad med artiklar, samt diskussioner och träffar för intresserade av avelsfrågor.

Strategier:

Att hitta en eller flera kanaler där frågor som rör avel kan diskuteras med både hundägare och uppfödare.

Hälsa

Idag finns inget hälsoprogram för rasen. Eftersom azawakh är en numerärt liten ras finns det heller inte någon hälsostatistik tillgänglig hos försäkringsbolagen. Någon övergripande offentlig sammanfattning gällande rasens hälsa finns inte. Azawakh räknas dock generellt som frisk, men vissa hälsoproblem har uppmärksammats.

Förekommande hälsoproblem/sjukdomar/defekter som uppmärksammats internationellt

Cervikal spondylotisk myelopati (Wobbler syndrom)

Wobblersyndromet är en medfödd defekt som ofta inte visar sig förrän hunden är i medelåldern. Instabilitet mellan halskotor, och missbildningar av halskotor gör att det blir tryck på nervkanalen. Symtomen varierar kraftigt men typiskt är att hunden visar tecken på smärta vid huvudrörelser och/eller hälla, vinglighet och ibland förlamning. Vissa hundar drabbas lindrigt men andra så svårt att de måste avlivas. En hund med

lindriga problem kan sällan användas till någon form av arbete. Defekten kan säkrast diagnostiseras med kontraströntgen eller MR.

Masticatory Muscle Myositis (MMM) - inflammation i käkmusklerna
Inflammation i mun och käke förekommer ibland. Det inkluderar inflammation, atrofi och ibland till och med nekros i tuggmusklerna i hundens ansikte. En del hundar kan utveckla "lockjaw", ett smärtsamt tillstånd i käkmusklerna som gör det svårt för hunden att öppna munnen för att äta och dricka, men hos azawakh har det hittills bara visat sig som förlust av muskelmassa i ansiktsmusklerna. Andra tecken på MMM inkluderar överdriven dregling, ansiktssmärta, svullnad snarare än atrofi, utskjutande ögon, feber, brist på aptit. MMM orsakas av en onormal immunreaktion mot tuggmusklerna. Det är därför relativt enkelt att diagnostisera, och med medicinering kan de flesta hundar återhämta sig, vissa återfall och ytterligare behandling kan dock behövas.

Hypotyreos och autoimmun tyreoidit

Hypotyreos är den vanligaste endokrina sjukdomen hos hund, där sköldkörteln har underfunktion, vilket resulterar i problem att hålla normalvikt, ger hårfall och hudproblem. Den vanligaste orsaken till hypotyreos är autoimmun tyreoidit, ytterligare en onormal reaktion i kroppens immunsystem. Diagnosen är tämligen enkel, ett blodprov för att bedöma sköldkörtelfunktionen, och behandling är ett livslångt men enkelt tillskott. Sjukdomen uppdagas oftast mellan två och fem års ålder.

Idiopatisk epilepsi

Epilepsi har uppträtt hos flera azawakh, men förekomsten tros vara mycket mindre vanlig i dagsläget. Sjukdomen diagnostiseras när hunden har flera, upprepade anfall utan någon annan uppenbar eller påvisbar orsak. Det är ett kroniskt, livslångt tillstånd som vanligtvis visar sig från sex månaders ålder upp till sex års ålder. Oftast kan man behandla med läkemedel. Denna form av epilepsi anses vara av ärftlig karaktär i rasen.

GRAINS hälsoenkät

2015 skickades en hälsoenkät ut av GRAINS. Dessvärre har originalhandlingarna förstörts och det finns endast kvar en ihopsatt sammanställning av denna.

I enkäten ställdes också frågan: *Vilka hälsoproblem om några, upplever du som allvarligast i rasen idag?*

Sammanfattning av svaren: *Epilepsi verkar ha minskat kanske till följd av att erfarna uppfödare använt fler direktimporter. Problem med rygg (spondylos, diskprolaps, spinal stenosis) förekommer, likaså hypothyreos och cancer, de senare är kanske inte rassjukdomar utan hundsjukdomar. I USA gör många uppfödare omfattande hälsotester för många sjukdomar, också sådant som inte alls förekommit i rasen, förutom de nämnda som går att testa bl. a. hjärta, ögon, HD och AD.*

Ny rasenkät 2020

Under sommaren 2020 skapades en digital enkät öppen för hundar i de nordiska länderna. Vi valde att öppna upp möjligheten för ägare i de nordiska länderna att delta

då hundar har exporterats till/importerats från dessa länder. Den omfattar både hundar i nutid och även några av de första hundarna i Sverige/Norden.

Denna enkät gav 25 svar. Ett betydligt större deltagarantal än tidigare enkäter, kanske för att det är betydligt enklare att fylla i ett onlineformulär och klicka på "sänd" än den tidigare som skickades in med post. Enkäten kommer fortsättningsvis att ligga kvar online, i förhoppning om att ännu fler hundägare kommer att använda den.

Vi har valt att endast göra en sammanfattning av de olika svaren på denna enkät. I en liten population får enstaka åkommor en hög andel av svarsprocenten. Vi valde att ge hundägaren möjlighet att fylla i hundens namn/registreringsnummer eller att vara anonym. Detta är också en anledning till att vi endast sammanfattar då rasens lilla population annars skulle göra det lätt att identifiera de hundar vars ägare ville svara anonymt om.

Vi undersökte möjligheten att översätta den enkät som tyska vinthundklubben använder. Den visade sig dock vara väldigt svåröversatt och mycket omfattande med över 140 frågor. Vi ansåg att det var stor risk att våra ägare antagligen skulle tröttna på att besvara denna enkät och att vi då inte skulle kunna få så många svar.

Nulägesbeskrivning

Generell beskrivning av helhetsituationen i rasen

Sedan februari 2016 finns en internationell Facebook-grupp "Azawakh Health Issues" där medlemmarna kan kommunicera om hälsorelaterade frågor.

Vi ser enkätsvaren som en betydelsefull nulägesbeskrivning.

Epilepsi har tidigare förekommit inom rasen, men det är svårt att säga i hur stor utsträckning då jämfört med nu, eftersom offentlig dokumentation saknas.

Förekomst av reproduktionsproblem

Det finns inga kända reproduktionsproblem i rasen.

Mål

Beskrivning av kortsiktiga och långsiktiga mål

Vi vill bidra till öppenhet om rasens hälsa, vi har en enkät (online) som kommer att hållas öppen för svar.

Vi kommer att samarbeta med andra länders rasklubbar.

Strategier

Prioriteringar och strategier för att nå målen

Vi avser att hålla en online-enkät öppen och kontinuerligt uppdatera resultaten från enkätsvaren.

Vi kommer att samarbeta med andra länders ras/specialklubbar i hälsofrågor. Dessa kommer också att få utrymme i kommunikationen med medlemmar genom hemsida, sociala medier och medlemsutskick.

Mentalitet och bruksegenskaper

Liksom alla andra vindhundsraser älskar azawakh att få springa fritt. Det är lika mycket en motionsfråga som att känna frihet. De jagar om tillfälle ges, men letar inte aktivt upp sitt byte. De är av naturen lydiga, och deras starka band till sin ägare gör att de sällan befinner sig utom synhåll. Vid dåligt väder väljer de flesta individer att inte gå ut mer än nödvändigt.

Azawakh är en jagande vindhund utan krav på jakt-/bruksprov. Från 1999 har vindhundsraserna ett bruksprov i form av lure coursing som Svenska Vindhundklubben anordnar. Provet är avsett att stödja avelsarbetet för att bevara vindhundarnas rasset specifika egenskaper. Det är även vanligt att ägare till azawakh låter sina hundar springa på kapplöpningsbana som en trevlig aktivitet.

Rasens närhet till sitt ursprung och användandet av nytt importblod gör att rasens funktioner är väl bibehållna och kommer med all sannolikhet att förbli så även i framtiden. Då hetsjakt inte är tillåten i Sverige är enda chansen att testa rasens instinkt, uthållighet och fart genom att låta hundar springa på lure coursing eller kappbana.

Azawakh ansågs länge (kanske fortfarande) som hundvärldens "enfant terrible", självklart handlar en stor del av detta om bristande socialisering, men naturligtvis också en del av rasens karaktär, det finns en strimma av "vilt djur" hos azawakh. I sin hemmiljö är azawakhen kärleksfull, men bland främlingar behåller den distans, är oberoende, reserverad och vaksam. Dock finns variation – det finns, och har alltid

funnits, individer som har varit mer lättillgängliga och andra mindre – oavsett hur mycket arbete uppfödaren och ägaren har lagt på social träning under uppväxten.

Rasens användning som jakthund

Jägarna ger sig av tillsammans med sina hundar under den svalaste tiden på dagen, dvs tidig morgon. Man följer gasellerna fotspår och spillning i sanden. Jägarna närmar sig dem försiktigt, de håller tillbaka hundarna men vid rätt tillfälle släpper man i väg dem. Fångst är långt ifrån självklar - snarare tvärtom, gasellen springer mycket fort, och under de första hundra metrarna lämnar de hundarna långt bakom sig, men lite i taget tar hundarna in på dem, när gasellen börjar tröttna och inte längre springer i en rak linje. Gasellen börjar ändra riktning mer och mer, men hundens bana blir kortare och de springer i jämn fart och de knappar in mer och mer. Hundarna hjälper varandra för att få gasellen att svänga av, så att hundarna kommer upp jämsides med gasellen. Slutet på jakten består antingen av att hunden biter gasellen i flanken, alternativt tacklar gasellen i sidan så att den störtar till marken svårt skadad av fallet.

Intressant att notera, med tanke på lure coursing, är att azawakh inte är den "sprinter" som whippet och greyhound är. Prestationerna för dessa raser handlar om ren snabbhet. Azawakh å andra sidan, liksom sloughin, har anmärkningsvärda kvaliteter när det gäller uthållighet. Detta gör den till en "medeldistanslöpare" jämför med dessa. Deras anatomiska proportioner med långa ben, mycket kort rygg och kors ger rasen dess karaktäristiska galopp.

Hetsjakt är rasens jaktform, men azawakh dödar inte bytet själv. I stället håller den fast bytet tills jägaren kommer. Detta för att köttet annars snabbt blir dåligt i den extrema värmen i öknen. Det är dock inte enbart till jakt som rasen använts, utan även till vakt av egendom och boskap. I dagsläget används hundarna primärt för skydd av boskap och läger/byar. Jakt praktiseras men har numera en sekundär funktion på grund av att viltet minskat i regionen.

Rasens användning som vakthund

I tuareglägren används azawakh till vakt. Det är en betydelsefull uppgift eftersom de flesta legala dispyter hos nomaderna gäller djurstölder. Den hållning och fientliga attityd som hunden uppvisar vid ett intrång utifrån gör den till en effektiv vakthund. Boskapstjuvar och andra oinbjudna gör bäst i att hålla sig borta. Hundarnas effektiva skall skrämmer också i väg de nattliga rovdjur som kan lura runt flockarna av får, getter och kameler.

Azawakh har en viktig funktion som vakthund i sin ursprungsmiljö. Här i västvärlden nyttjas inte denna egenskap aktivt, men man måste komma ihåg att dess territoriella beteende är djupt rotat och även om den är en sällskapshund hos oss, så annonserar den tydligt besökares ankomst och är villig att försvara sitt hem. Azawakh är därför ingen förstagångshund utan kräver en ansvarsfull ägare som socialiserar sin hund väl.



Jakt/bruksprov och mentaltester

Lure coursing är ett bruksprov för vindhundar, en form av simulerad harjakt vars syfte är att bevara vindhundens rastypiska beteende. Med lure coursing vill man efterlikna hetsjakten, där hundarna tillsammans jagar i kapp sitt byte för att nedlägga det. Som namnet antyder, används inte levande byte i lure coursing, utan hundarna jagar en attrapp i form av en trasa eller ett knippe plastremсор.

Lure coursing har funnits i Sverige sedan slutet av 1970-talet. Sedan 1999 har lure coursing varit ett bruksprov under Svenska Vindhundklubben, öppet för samtliga vindhundsraser samt ett antal vindhundlika urhundsraser. Certifikat delas ut till de bäst placerade hundarna vid ett prov och det finns lure coursing-championat.

Lure coursing bedrivs på öppna fält, gärna lite kuperade. Man sätter ut 10 - 15 trissor i marken, sedan drar man ut en lina mellan dessa trissor, med en attrapp i änden. Linan dras därefter in av en motor och två hundar jagar attrappen i varje lopp. Beroende på hur trissorerna är satta gör "haren" kast åt olika håll när linan dras in, precis som en riktig hare skulle göra för att komma undan.

På ett lure coursing-prov är banan vanligtvis 700 - 1000 meter lång och samtliga hundar springer två lopp under en dag. Domare observerar hur hundarna springer och hur de jagar bytet. Hundarna bedöms utifrån fem kriterier; uthållighet, rörlighet, entusiasm, följsamhet och fart. Dessa poängsätts och den hund som får högst sammanlagd poäng blir bäst placerad.

I dagsläget finns inga azawakh som genomfört MH (Mentalbeskrivning Hund) eller BPH (Beteende- och personlighetsbeskrivning).

I rasstandarden står det:

”Azawakh är livfull, uppmärksam och fjär. Den kan vara mycket reserverad mot obekanta men den är mjuk och tillgiven i sin hemmiljö och gentemot dem den accepterar.”

Samt detta under rubriken Diskvalificerande fel:

”Aggressiv eller extremt skygg.
Hund som tydligt visar fysiska eller beteendemässiga abnormiteter.”

Vi anser att rasen idag, både här i Sverige och internationellt generellt håller sig väl inom rasstandardens formulering.



Nulägesbeskrivning

Mentalitet och bruksegenskaper i förhållande till rasstandarden

Från GRAINS-enkäten 2015

Denna fråga ställdes: *Upplever du att det finns problem med mentaliteten hos rasen och i så fall vad består dessa av?*

Sammanfattat svar: "Nej, anser att de befinner sig inom ramen för rasens "normala" karaktär."

Från nya enkäten (2020)

Beteende = förväntat: 23 ja, 2 nej

Sju enkätsvar listade problem under rubriken beteende: *"vaktar väldigt, svårt att acceptera andra hundar, ouppfostrad i tidigare hem, överdriven skygghet, panisk rädsla, försvarar territorium, aggressiv mot främmande tikar, lite mer ängslig och vaktande än förväntat, extrem hundrädsla, osäker, ej riktigt socialiserad, 6 månader gammal"*

När det gäller rasens bruksprov deltar ett antal hundar på prov i lure coursing, flera är certvinnare och lure coursing-champions, och har representerat Sverige i EM i lure coursing med goda resultat.

Mål

Beskrivning av kortsiktiga och långsiktiga mål

Vår målsättning är att vi ska bidra till att rasens unika mentalitet och egenskaper ska bevaras, men det är viktigt att finna rätt balans mellan att bevara rasens karaktäristiska egenskaper och våra krav på en fungerande hund i samhället. Hundar som används i avel bör vara väl socialiserade och bör ha ett stabilt temperament.

Vi hoppas att några azawakh kommer att delta på BPH, vi ser med intresse fram emot att kunna utvärdera också detta i framtiden.

Vi hoppas också att ägarna fortsätter att delta med sina hundar på träningar och prov i lure coursing, och även provar på kapplöpning.

Strategier

Prioriteringar och strategier för att nå målen

Vi som rasklubb skall ge råd och vägleda blivande och nya ägare med kunskap om rasens egenskaper och mentalitet. Det är mycket viktigt att uppfödarna ger riktig information om rasen, så att den nya hundägaren är införstådd med vad som krävs för



att på bästa sätt förbereda valpen för ett liv i vårt samhälle. Det är också viktigt att uppfödarna informerar sina valpköpare om BPH för att kunna dokumentera rasens mentalitet.

Exteriör

Av de vinthundar vi har idag uppvisar azawakh den extremaste exteriören. En azawakh är en utpräglad elegant och slank hund där skelett och muskulatur framträder tydligt genom den tunna och strama huden. Azawakh är en långbent hund och dess kropp ska rymmas i en rektangel ställd på högkant. Den har en kantig siluett med knappa vinklar fram och bak. Viktiga måttförhållanden: Kroppen i relation till mankhöjden skall vara 9:10. Kan överskridas något hos tiken. Bröstkorgens djup i relation till mankhöjden skall vara ca 4:10. Nospartiets längd i relation till huvudets längd skall vara 5:10. Skallens bredd i förhållande till huvudets längd skall vara 4:10. Den skall aldrig vara överviktig då hela hundens utstrålning och hälsa går förlorad.

Från bildmaterialet som finns av de första hundarna som kom till västvärlden, samt de som dokumenterats under resor och expeditioner till ursprungsländerna, kan vi se en större variation främst gällande färg och teckning, än de som vanligtvis syns i utställningsringarna, men man måste också ta hänsyn till dessa hundars torftiga levnadsförhållanden jämfört med våra västerländska hundar idag. Dock finns bland denna fotografiska dokumentation och berättelser från de som rest i området tydliga bevis på hundar som med lätthet skulle kunna mäta sig med i ringen nu vinnande hundar, likväl som mer robusta exemplar.

Vi presenterar en sammanställning av fördelning av priser utdelade på utställning under året 2019

66 starter, 28 olika hundar ställdes ut under året

52	Excellent + CK
9	Excellent
4	VG
1	disqualified

Kommentar: Sammanställningar baserade på kritiker blir inte fullständiga så länge specialklubbarna inte har samma krav som länsklubbarna på att skicka in kritikerna till respektive rasklubb. Kritikerna är ett användbart hjälpmedel för rasklubben när det gäller arbetet med raskompendium till domarkonferenser, SRD samt inte minst RAS.

Något som vi ser som allvarliga fel är sluttande överlinje, både i stående och i rörelse. I övrigt förekommer ungefär liknande brister som många andra vinthundar har: slarviga fronter, något underutvecklade underkäkar, trånga bakbensrörelser – men ofta får hundens beteende och karaktär – i stället för exteriör – avgöra prissättningen.

Det finns inga exteriöra avvikelser rapporterade som innebär problem för hunden, rasens karaktäristiska utseende reflekterar deras ursprungliga bakgrund.

Särskilda Rasspecifika Domaranvisningar (SRD) rörande överdrifter hos rashundar:

"Azawakh

I rasen förekommer riskområdet: 1. Hull: Standarden föreskriver en påfallande slank och elegant hund, dock inte överdrivet tunn. Allmänt överdriven tunnhet är beskrivet i standarden som ett diskvalificerande fel. 2. Uppförande/karaktär (mentalitet): Aggressivitet, ängslighet och otillgänglighet."

Rasen lades till i SRD 2019. Vi har sammanställt kritiker och SRD-rapporter i den mån dessa har kommit SKK och oss tillhanda. Det är på specialklubbens utställningar domarna skall vara vinthundsexperter, och därför extra olyckligt att dessa inte fanns med. Det är också intressant och lite oroande att se att så många SRD-rapporter saknas, vilket man bara kan utgå från att klubbarna inte har uppmärksammat att dessa skall fyllas i under utställningen. Detta gör att vårt underlag inte är fullständigt.

Rapporten som gjordes har tillsänts SKK och vi har fått denna uppföljning:

"Rasen lades till som SRD listad 2019, rasklubben har gjort sin första men också en "strålande" sammanställning där man mycket bra beskriver särdragen hos sin ras. De anser inte att rasen ska vara listad i SRD då rasstandarderna är mycket tydliga när det gäller anatomi och mentalitet."

Svenska Kennelklubbens kommitté för samsyn och exteriör sundhet SKK/KSS nr 2-2020

Vi anser som sagt inte att vår ras skall finnas med i SRD, vi kommer arbeta för att vi ska kunna ge mer information och utbildning av de domare som har auktorisation på rasen så att större förståelse för de punkter som omfattas kan fås.

Studier av över 700 hundar i den tillgängliga ursprungliga populationen visade att rött, sandfärgat och brindler är de mest förekommande färgerna, d v s de som hos oss är tillåtna enligt FCI-standarderna. I Afrika finner man även partifärgade hundar med röda eller brindlefärgade tecken samt även några blå, svarta/svartbrindle och "lilac" exemplar. Även i Europa har det fötts individer av andra färger än vad rasstandarderna omnämner. Den ständiga frågan om förekomst och utbredning av vita tecken fortsätter ännu att diskuteras.

Vårt raskompendium omarbetades inför domarkonferensen 2022.

Sommaren 2020 fastställdes återigen en ny svensk översättning av standard för azawakh. De största förändringarna är kosmetiska - gällande färg och teckning. Raskompendiet måste givetvis omarbetas även på grund av den nya standarderna.

Nulägesbeskrivning

Exteriöra överdrifter

Vi anser inte att vi i nuläget har några exteriöra överdrifter.

Mål

Beskrivning av kortsiktiga och långsiktiga mål

Vi vill bidra till att rasens karaktäristiska exteriör bevaras, i första hand genom utbildning av uppfödare, ägare och självfallet domarna, genom domarkonferens och utbildningsmaterial.

Strategier

Prioriteringar och strategier för att nå målen

Då få domare har stor erfarenhet att döma rasen, och rasen har också få rasspecialister, vill vi arbeta för att specialister bjuds in att döma i första hand rasklubbsutställning samt specialklubbens utställningar.

Fortsatt utbildning av domare/domarkonferens, viktigt att påpeka exempelvis hud/muskler/hull samt återigen karaktär.

Mer information via hemsida, nerladdningsbara dokument som domarkompendium, och artiklar i ämnet.

Summering (sammanfattning)

Vi vill att rasen även fortsättningsvis skall ha samma höga kvalitet utseendemässigt, vara friska och sunda, ha en bred avelsbas och bibehålla rasens karaktäristiska temperament – att bevara rasen – azawakh är ett kulturarv.

Prioritering av viktiga kortsiktiga och långsiktiga mål

- Vi vill främja aveln med sunda, mentalt och exteriört bra hundar, samt bevara rasens specifika egenskaper.
- Årlig utvärdering av RAS.
- Uppföljning av SRD.
- Arbete med domarkompendium inför nästa domarkonferens.

Plan för fortsatt arbete i klubben

Såsom inom de flesta andra numerärt små populationer styrs rasutvecklingen av utländska uppfödare. Vår möjlighet att skapa en inhemsk population saknas inom en överskådlig framtid, och vi har heller ingen ambition att begränsa oss till en helt inhemsk avelsbas.



Vi vill ge möjlighet för alla intresserade att kunna lära sig mer om rasen, via informationsmaterial, utbildningsmaterial, kommunikation i olika kanaler – exempelvis rasträffar, utställning med rasspecialister och ytterligare utveckla våra kontakter internationellt.

Kunskap

Varje uppfödare av azawakh ska:

Ha kunskap om rasens historiska bakgrund, både inom och utom landet.

Vara väl införstådd om rasens nuläge.

Vara införstådd med rasklubbens inriktning och prioriteringar för rasen.

Vägledande dokument:

SKK:s grundregler punkt 2.

SKK:s avelspolicy.

Avelskommitténs policyuttalande (juni 2004 gällande medfött navelbråck/ljumsbråck, grava dysplaster, demodex, nära släktskapsavel).

Hundavel i teori och praktik om strukturer och möjligheter inom hundaveln” ur SKK:s bokserie Hunduppfödaren.

Källhänvisningar

PawPeds (<https://pawpeds.com/db/?p=aza>)

The Breed Archive (<https://azawakh.breedarchive.com/home/index>)

SKK Avelsdata

Arbetet med RAS och förankring

GRAINS styrelse gav Susannah Thyni i uppdrag att sammanställa RAS. Arbetet med detta har skett genom kommunikation mellan uppfödare och ägare i Sverige och internationellt.

En online-enkät har publicerats med en god svarsfrekvens. Den kommer att finnas tillgänglig för fler att besvara och sammanställningar av svar kommer att göras inför kommande utvärderingar av RAS.

Denna version av RAS har förankrats hos rasklubbens styrelse och medlemmar, genom att ha funnits tillgänglig på klubbens hemsida i januari 2021 och i början av 2022.