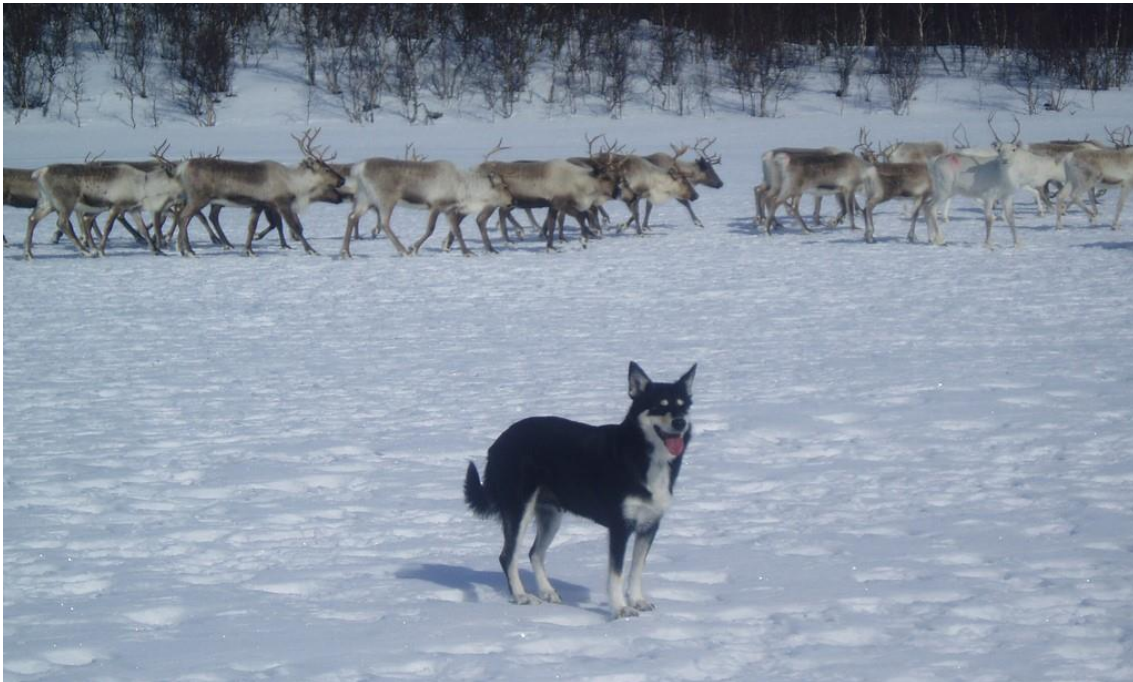




Rasspecifik avelsstrategi RAS för

Lapsk vallhund





Innehåll

<i>Svenska Lapphundklubbens mål för Lapsk vallhund</i>	3
Generellt om rasen	4
<i>Rasens historia, bakgrund och utveckling</i>	4
Rasens population/avelsstruktur	7
Nulägesbeskrivning	8
<i>Inavelstrend (inavelsökning)</i>	8
Mål	9
Strategier.....	9
<i>Prioriteringar och strategier för att nå målen</i>	9
<i>Avelsrekommendationer</i>	9
Hälsa	10
Nulägesbeskrivning	10
<i>HD</i>	11
<i>ED</i>	11
<i>Kryptorkism</i>	12
<i>Ögon</i>	12
<i>Övrigt</i>	12
Mål	13
<i>Beskrivning av kortsiktiga och långsiktiga mål</i>	13
Strategier.....	13
<i>Prioriteringar och strategier för att nå målen</i>	13
Mentalitet och bruksegenskaper	13
Bruksegenskaper	13
Mentalitet	14
Mål	16
<i>Beskrivning av kortsiktiga och långsiktiga mål</i>	16
Strategier.....	17
<i>Prioriteringar och strategier för att nå målen</i>	17
Exteriör	17
Mål	18
<i>Beskrivning av kortsiktiga och långsiktiga mål</i>	18
Strategier.....	19
<i>Beskrivning av kortsiktiga och långsiktiga strategier</i>	19
Summering (sammanfattning)	19
<i>Prioritering av viktiga kortsiktiga och långsiktiga mål</i>	19
Bilaga 1	20
Bilaga 2	21
BPH Sammanställning	21
Bilaga 3	22
MH Nyckel.....	22

Inledning

Rasspecifik avelstrategi (RAS) är ett levande dokument som uppdateras fortlöpande av Avelskommittén för Lapsk vallhund, Svenska Lapphundklubben.

Här kan du läsa om rasens historia, nulägesrapport och om mål och strategier för framtiden. RAS har legat ute på www.slk.nu samt har diskuterats på årsmötena för kommentarer av medlemmar.

RAS anger målen: långsiktig genetisk variation, hälsa, bra mentalitet och funktionsduglighet. Avelskommittén för Lapsk vallhund beskriver i detta dokument vägen dit på uppdrag av Svenska Lapphundklubben.

Svenska Lapphundklubbens mål för Lapsk vallhund

- Bevara Lapsk vallhund som härstammar från de nordiska renvallande hundarna.
- Bibehålla rasen mentalt frisk, sund och naturlig samt utveckla rasens specifika egenskaper och praktiska bruk.
- Väcka intresse för och främja aveln av Lapsk vallhund.

Vårt övergripande mål för Lapsk vallhund är att väcka intresse för och främja avel av rasen, dess bruksegenskaper, sundhet, rastypiska mentalitet och exteriör samt att bevara rasens specifika egenskaper som vakt- och vallhund i enlighet med rasstandarderna samt med beaktande av rasens FCI-tillhörighet i grupp 5 sektion 3, som Nordisk vakt- och vallhund. Svenska Lapphundklubben vill uppmuntra till avel av vänliga, nyfikna, modiga, läraktiga, energiska och arbetsvilliga hundar. Hundarna ska vara konstruerade för sitt ändamål som polara vallhundar och ha en mentalitet anpassad för rasens arbetsuppgifter.

Lapsk vallhund ska vara en härdig, uthållig och balanserad vallhund som med sin medfödda vallningsinstinkt, förighet och exteriör är synnerligen användbar för renskötseln där en rensamling/drivning kan pågå i flera dagar i sträck under polara förhållanden. Hundarna vallar bland annat med hjälp av skallgivning men måste också kunna vara tysta när så krävs. Av denna orsak får hundarna absolut inte vara allmänt skälliga. Arbetet som hunden utför pågår förhållandevis självständigt över stora områden. Av detta förstås att Lapsk vallhund inte får ha för stor jaktinstinkt vilket skulle omöjliggöra uppgiften som vallhund. Lapsk vallhund har en vaksamhet och skall medför ofta att den är en bra varnande vakthund som dock inte får vara aggressiv. En del hundar kan vara reserverade mot främmande människor och det ses inte som ett fel. Tikarna är ofta avsevärt ödmjukare än hanhundarna. Man ska inte förväxla ödmjukhet med nervositet eller rädsla. Lapsk vallhund får visa sig förarmjuk mot människan i sitt kroppsspråk genom att vika öronen bakåt, sänka ryggen något och hålla svansen lågt, till exempel då de hanteras av en exteriördomare. Detta är helt

acceptabla reaktioner hos en vallhund och anses av många som rastypiskt. Nervösa, aggressiva eller skälliga hundar är otypiska. Med exteriört goda hundar menas typmässigt goda hundar. Begreppet typ avser summan av de detaljer som tillsammans utgör rasen Lapsk vallhund och som skiljer den från varje annan nordisk ras. Lapsk vallhund är en normalkonstruerad rektangulärt byggd polarspets med tjock päls och rak svans. Hunden ska vara funktionellt byggd för att kunna uppfylla sitt syfte som renvallare. Lapsk vallhund ska ge ett intryck av outtröttlighet kombinerat med den hårt arbetande hundens lugn och målmedvetenhet. En för tung eller för lätt och dåligt musklad hund kommer inte att uppfylla kraven på tillräcklig uthållighet. Fria, flytande rörelser är förutsättningen för att hunden kan förflytta sig snabbt och hushålla med sin energi. God resning och lagom lång hals är också av betydelse för hundens arbetsförmåga. Detta tillsammans med ett något sluttande kors, lagom vinklar och en rak svans är förutsättningen för snabba vändningar i full fart som krävs av en god renvallare. Två päls längder medellång och lång, får förekomma. Pälsen får inte vara för kort eller tunn så att hunden inte klarar en utevistelse året runt i norra Europa, den får heller inte vara så lång/mjuk att det kan bildas hängande isklumpar på pälsen vintertid. Exteriören beskrivs utförligt under punkt 5 i detta dokument. Utförligare i rasstandarden. Rasens utveckling grundas på uppfödarnas val av avelsdjur samt på den användning som dessa får. Ärftlig variation är en förutsättning för rasens möjlighet att fortleva. Därför skall aveln vara målinriktad, långsiktig och hållbar. Med hållbar menas att den inte leder till brister avseende hälsa, mentalitet, funktion eller tömmer rasen på genetisk variation.

Det är viktigt att arbeta med att väcka intresse för rasen, bland annat genom en bra och informerande hemsida och även använda sociala medier för att hålla kontakt med uppfödare och ägare och nya intressenter.

Generellt om rasen

Lapsk vallhund härstammar direkt från samernas urgamla korthårigare renvallarhundar. Rasens officiella hemland är Finland. Det var Finska kennelklubben som uppmärksammade rasen och gav den allmänt erkännande. Aveln av Lapsk vallhund har aldrig varit inriktad på att förändra, utan på att bevara en ursprunglig renvallare.

Rasens historia, bakgrund och utveckling

Lapsk vallhund är direkt sprungen ur samernas lantrasbestånd av renhundar. Denna typ av hund har alltid funnits i Nordens och Kolahalvöns renskötselområden. Redan på 1890-talet fanns det "Lappländska vallhundar" omnämnda i den begynnande finska hundlitteraturen. Ett mer påtagligt intresse för den ursprungliga renvallaren vaknade ändå inte förrän först på 1930-talet, men tyvärr satte 2:a världskriget ett tillfälligt stopp i utvecklingen.

Inom den Finska Kennelklubben (FKK) hade man inte glömt bort att det fanns en inhemsk ras kvar som väntade på erkännande. Kennelklubben tillsatte därför redan på 1950-talet en renhundskommitté som hade till uppgift att gå igenom Finska Lapplands renhundar. Syftet var att man skulle definiera den ursprungliga och bästa renvallartypen, utforma en rasstandard till den och på så sätt få den kynologiskt bevarad. Man skulle även få en ny brukshundras ur vilken man kunde vänta sig fortsatta bra renvallare. De unika renvallningsegenskaperna skulle på så sätt bevaras för framtiden.

Under 1950- och 1960-talet anordnade renhundskommittén tillsammans med Paliskuntain Yhdistys (Renskötarnas förbund) möten, utställningar och informationsträffar med de renskötande samerna. Efter 15 års arbete hade de slutligen gått igenom nära 80 % av Finska Lapplands renhundar. Kommittén var även på besök i Sverige och Norge för att få en klarare bild av renvallarhunden. Intresset kom helt naturligt att riktas mot den typ av hundar som var mest allmänt och ursprungligen förekommande, önskvärda och använda av renskötarna. I december 1966 fastslog FKK slutligen de renskötande samernas uppfattning av den bästa renvallartypen/-hunden. FCI godkände rasen 1967. De första uppfödarna var olika renskötare samt Paliskuntain Yhdistys som hade en egen "renhundsstation". Rasen blev då räddad åt eftervärlden under namnet Lapinporokoirra – Lapsk vallhund. Rasen blev alltså standardiserad av Finlands renskötare och gör nu "comeback" hos renskötare i Sverige och Norge. Detta är främst de svenska uppfödarnas förtjänst, de vill gärna se att hundarna används såväl i renvallningen som till andra bruksändamål.

Renskötseln ställer extrema krav, som ingen annan känd ras klarar lika bra som Lapsk vallhund. Rasen är nu bättre känd hos de norska och svenska renskötarna, även om rasen i vissa kretsar talas om som "finsk renvallarhund". Gamla samer som ser hundarna brukar dock ofta säga att "de ser ut som de gjorde förr i tiden, då fanns de överallt". I Finland är rasen väl känd hos renskötarna och rasen avlas i hela landet. Man har fortfarande årliga inregistreringar av korthårigare renvallarhundar till rasen, det vill säga "öppen stambok".

Kort efter att Finska Kennelklubben 1966 fastslagit standardbeskrivningen stod det helt klart att rasen var ämnad som brukshundsras: "Såsom Lapsk vallhund godkänns endast de hundar, vilka till sin härstamning kan hänföras till i renvallarreviret, kända brukshundar eller om hunden erhållit arbetsintyg avseende renvallning och påtagligt härstammar från nämnda brukshundsstam", samt vidare "dessutom har fullmäktige beslutat att en Lapsk vallhund efter den 1.1.1972 kan tävla i segrarklass endast om den har ett arbetsintyg över renvallning eller pris på sällskapshundarnas lydnadsprov". Dessa krav visade sig efterhand ogenomförbara, eftersom rasen till antalet var alltför liten. Det visar i alla fall vad man ansåg om rasens potential. Renskötarna ansåg ofta valprestrering som en onödig utgift och hundägarna i mellersta och södra Finland var få och hundarna hölls mest som gårdshundar.



Snöskoterns intåg i renskötelsen hade också en negativ inverkan på hundanvändningen, men Lapsk vallhunds framtid ligger inte längre endast inom renskötelsen. I södra Finland finns det nu relativt många individer och man använder sig av deras utmärkta bruksegenskaper även i andra hänseenden. 1997 fick rasen "tjänstehunds rättigheter" (palveluskoiraoikeudet) av Finska brukshundklubben, det vill säga Lapsk vallhunds rätt att delta i de traditionella brukshundrasernas lydnadstävlingar. I Finland skiljer man på lydnadstävlingar mellan tjänste- och sällskapshundraser. Trots sin fåtalighet har rasen visat klar duglighet som tjänstehund, i lydnad, sök och bevakning, och många har också deltagit i finska mentalprov. I agility går rasen bra, och givetvis även till får- och boskapsvallning. Rasens fulla "tjänstehunds duglighet" ses bäst i renskötelsen där den visar upp sina överlägsna egenskaper i ett av världens tuffaste hundyrken, renvallningen.

Den första rasstandard skrevs 1966. Sedan dess har tre kompletterande standarder utgivits 1982, 1986, 1997 och 1999. En ny rasstandard är under behandling och väntas godkännas av FCI. I första hand har utvecklingen varit sådan att man har beskrivit de olika exteriöra detaljerna mer specifikt. Ursprungligen var endast svart färg, med eller utan tecken, tillåten. 1982 tillades barkbrun färg men även "svart i olika skiftningar" d.v.s. svartgrå färg. 1997 kom även tillägget "lång päls", detta eftersom många domare premierat en alldeles för kort päls. Pälsen ska dock inte vara hängande lång.

I Finska Lappland bildades 1992 Porokoirakerho (Renhundsklubben) i syfte att bevara Lapsk vallhund. Man ville förena hundägare och uppfödare från söder med renskötarna i norr. Sedan 1995 sker det nu främst genom anordnandet av renvallningstävling och anlagsprov som hålls en gång per år. Klubben samarbetar även med specialklubben Lappalaiskoirat – Lapplands hundar, FKK och Paliskuntain yhdistys och är nu öppen för alla Lapphundraser och icke-registrerade renvallarhundar. Även specialklubben Lappalaiskoirat – Lapplands hundar anordnar anlagsprov i vallning, men då oftast på får.

I Finland hör rasen till FKK:s hälsoprogram PEVISA. Där måste man ögonlysa avelshundarna från och med tredje kullen. Gör man inte det, registreras inte efterföljande avkommor. Ögonlysningsresultatet får inte vara äldre än 24 månader vid parningstillfället.

Utveckling i Sverige

I likhet med Finland fanns det även i Sverige på 1960-talet ett arbete med att fastställa en korthårigare renhundras. Detta bedrevs av tidigare Statens hundskola i Sollefteå i samarbete med renskötare. Hundpopulationen blev aldrig någon egen ras men kallades för "Jokkmokshunden" eller "Renvallarhunden". Tyvärr blandade man in olika utländska raser i hundstammen och kontakten mellan samer och hundskola försämrades. Detta är en viktig del att känna till i lapphundarnas historia, eftersom Lapsk vallhund fortfarande förväxlas med Jokkmokshunden. De svenska samerna kallar även ofta Lapsk vallhund för "den finska renvallarhunden".

Hundar som härstammar från det ursprungliga lantrasbeståndet av renhundar har alltid funnits i Fennoskandinavien och den svenska registrerade aveln av Lapsk vallhund startade med just två sådana hundar. De två tikarna Laisa (1993) och Calmo (1994) härstammande från Kautokeino, Nord-Norge, inmönstrades i Sverige och kan ses som starten för den fortsatta registrerade aveln i Sverige. Laisa har gått vidare i aveln genom sina döttrar Nordarvets Bonnie och Balva. Calmos linje har dött ut eftersom hennes avkommor inte gått vidare i aveln. Härefter importerades flera hundar från Finland och man parade även tikar med finska hanhundar. Några ytterligare inmönstringar gjordes, hanen Jarron och tiken Mustalikka från Kautokeino, samt en av SKK godkänd korsningsparning med Finsk Lapphund, Cearrus F-kullen.

Alla dessa hundar har tillsammans bildat avelsstommen för den fortsatta aveln i Sverige. Hundar har exporterats, främst till Norge, men även till andra länder som Finland, Danmark, USA samt Nederländerna.

Följande hundar har inmönstrats i Sverige:

- 1993 - Laisa (tik) 2 kullar
- 1994 - Calmo (tik) 2 kullar, ingen vidare från dem
- 1997 - Jarron (hane) 2 kullar
- 2000 - Mustalikka (tik) 2 kullar
- 2008 - Calmmo (hane) 1 kull
- 2009 - Dielku (hane) Fick inga avkommor.
- 2010 - Raddo (hane) 1 kull i Sverige, 1 i Finland
- 2011 - Virko (hane) 1 kull

Mer info kan hittas på Lapphundklubbens hemsida: <http://slk.nu/?p=122>

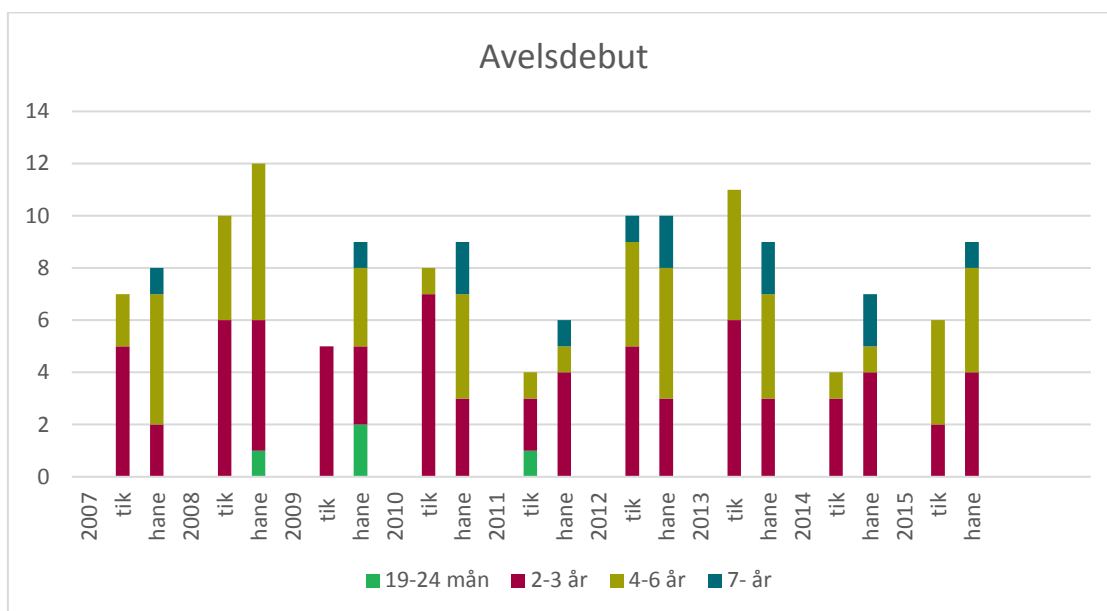
Rasens population/avelsstruktur

Rasen är en av världens fåtaligaste. Detta beror nog till stor del på att den inte förrän under 1990-talets mitt blev medlem i en hundorganisation som arbetade mer aktivt för den. Man skulle tro att rasen har en väldigt snäv genetisk bas men så är inte fallet. Sedan 1978 har rasen haft "öppen stambok" och man har nästan årligen nyinregistrerat (inmönstrat) ett mindre antal hundar. Inträdeskraven för dessa hundar är att de eller deras föräldrar arbetar inom renskötseln och att de anses höra till den ursprungliga renhundstammen.

Antal reg/år	2007	2008	2009	2010	2011	2012	2013	2014	2015
Tikar (varav importer)	49 (1)	32 (4)	36 (2)	25 (3)	31 (2)	39 (4)	50 (4)	36 (6)	34 (4)
Hanar (varav importer)	38 (1)	39	25 (2)	32	25	32 (1)	48 (5)	25 (3)	31 (5)
Totalt	87 (2)	71 (4)	61 (4)	57 (3)	56 (2)	71 (5)	98 (9)	61 (9)	65 (9)

Registrerade hundar, hämtat från Avelsdata oktober 2015

I Sverige ligger antalet registreringar stabilt. Under senare delen av 2000-talet har runt 70 valpar registrerats årligen, varav ett antal importer från Finland och Norge. Den genomsnittliga kullstorleken för rasen har legat på 5,3 de tio senaste åren.



Avelsdebut, hämtat från avelsdata, det har inte använts någon hund yngre än 2 år sedan 2011.

Nulägesbeskrivning

Inavelstrend (inavelsökning)

Inavelstrend:

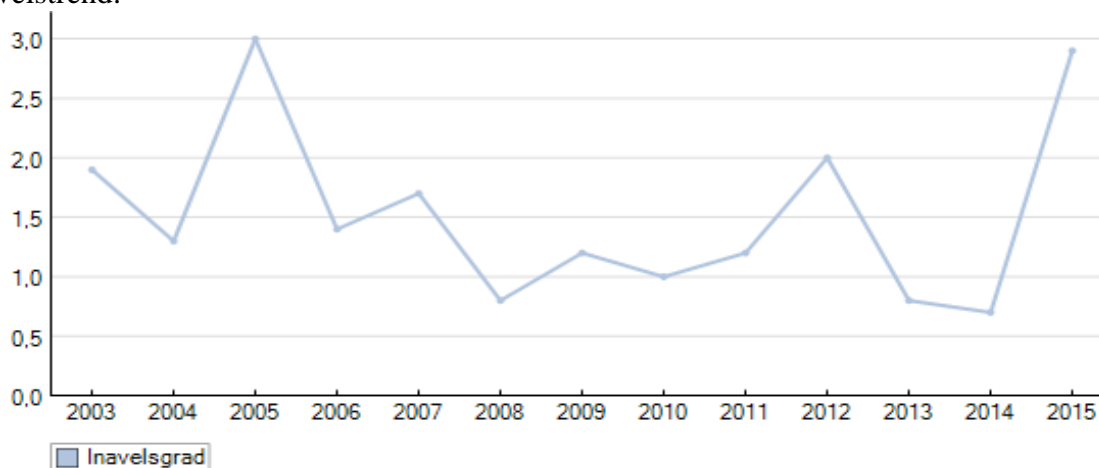


Bild 2. Inavelnsgraden beräknad på 5 generationer är med god marginal under önskad 2,5 %, med undantag 2005 och 2015.

Man bör se över hundar som används lite i dagens avelsarbete för att bibehålla genetisk variation. Uppfödare bör sträva mot så obesläktade avelsdjur som det är möjligt.

Vid avelsplanering är det viktigt att se på barnbarnskurvor som man kan se på SKK avelsdata, för att prioritera avelsdjur som inte har de vanligaste hundarna i sin stamtavla.

Mål

Beskrivning av kortsiktiga och långsiktiga mål

Dagens avelsarbete bör inriktas på att bygga upp en population med en tillräcklig genetisk variation. Ett tillräckligt genetiskt material måste bevaras i stammen och inavelsgraden bör hållas så låg som möjlig. Detta innebär att så många hundar som möjligt bör användas i aveln.

Strategier

Prioriteringar och strategier för att nå målen

Ett viktigt verktyg för att nå målet att minska inavelsgraden är att begränsa användandet av varje enskild hund. Den allmänna rekommendationen i små populationer är därför att en enskild hund bör bli förälder åt högst 5 % av avkomman som produceras av en generation avelsdjur (ca 5 år). I stora populationer är motsvarande siffra 2 %. Ingen enskild hund bör därför i nuläget ha mer än 3 kullar eller omkring 18 valpar, beräknat på den svenska populationen.

Ett sätt att öka antalet använda hundar i avel är att ett större antal hundar hälsogranskas och mentalbeskrivs. Genom att fler hundar i en kull granskas, kan de styrka ett syskon med svagare resultat eller upplysa om oönskade egenskaper.

Ett önskemål från AK är att vi har en fortlöpande dialog med hundägare inom renkötseln för att kunna tillföra rasen nytt avelsmaterial.

Uppfödare bör sträva mot så obesläktade parningskombinationer som möjligt. Att nå en lägre inavelsgrad inom den svenska populationen kommer endast att vara möjligt genom att nytt blod tillförs. Dels genom att använda mindre besläktade hundar från den finska populationen och dels genom att de hundar som mönstras in i rasen används i aveln. Inavelsgraden i rasen bör hållas under 2,5 % sett över 5 generationer. Såväl uppfödare som hanhundsägare har ett ansvar och bör tänka på helheten i den svenska populationen. Valpköparna bör få information att deras hund kan vara viktig för rasens överlevnad, framför allt vill vi se fler hanhundar som är tillgängliga i avel.

Avelsrekommendationer

- Hanhund/tik bör vara minst 24 månader gammal vid avelsdebut.
- Föräldradsjuren bör vara HD-röntgade med A-, B- samt armbågar UA.
- Ögonlysning på båda föräldradsjuren bör vara maximalt ett år gammalt vid parning.

- En hund som är testad för prcd-PRA med resultatet C (sjuk) får ej användas i avel. En hund som har fått resultatet B (bärare) får användas endast i kombination med en fritestad hund. Åtminstone en av dem bör vara gentestad för prcd-PRA.
- Inavelsgraden för kombinationen bör ligga under 2,5 % på 5 generationer *
- Enskild hund bör under sin livstid inte producera mer än tre kullar eller ca 18 valpar i Sverige**
- Föräldrarna bör ha känd mental status, genomgått MH/BPH (eller båda).
- Föräldrarna bör ha visats på officiell utställning efter 2 års ålder.
- Medlemskap innevarande år i Svenska lapphundklubben.

Observera att ovanstående punkter är rekommendationer och inte krav. För att bredda avelsbasen i rasen och inte stänga ute värdefulla avelsdjur kan det vara motiverat att använda hanhundar som inte uppfyller samtliga punkter. Detta gäller exempelvis vid användning av en finsk hane eller en arbetande renhund.

* Som genomsnittlig nivå i en ras eftersträvas en inavelsnivå över fem generationer understigande 2,5 procent. Det möjliggör en effektiv populationsstorlek på 100 individer. Vid denna nivå anser man att inavels negativa verkningar inte påverkar populationen i en sådan omfattning att dess framtid väsentligen äventyras. För praktiskt avelsarbete med våra hundraser är det önskvärt med en långsiktig strävan att nå en nivå av 200 individer.

** För att uppfylla möjligheten till 100 individer i effektiv populationsstorlek får ingen enskild hund under sin levnad producera fler valpar än 25 procent av den genomsnittliga nyregistreringen per år, i dagsläget innebär det 18 valpar. Observera att ovan nämnda siffra ska ses som en absolut övre gräns för en enskild individs valpproduktion. Ett riktmärke för far- och morföräldrar vad gäller antal barnbarn är det dubbla, dvs 36 st.

Hälsa

Nulägesbeskrivning

Lapsk vallhund omfattas inte i nuläget, 2016, av något hälsoprogram. Aveln styrs av Svenska Kennelklubbens grundregler som bland annat säger att det åligger varje medlem att i avel ” endast använda hund som inte uppvisar tecken på sjukdom, funktionshinder eller har en känd genetisk belastning som innebär ökad risk för att avkomman ska bli sjuk eller uppvisa tecken på funktionshinder”, samt av Svenska Kennelklubbens allmänna registreringsbestämmelser.

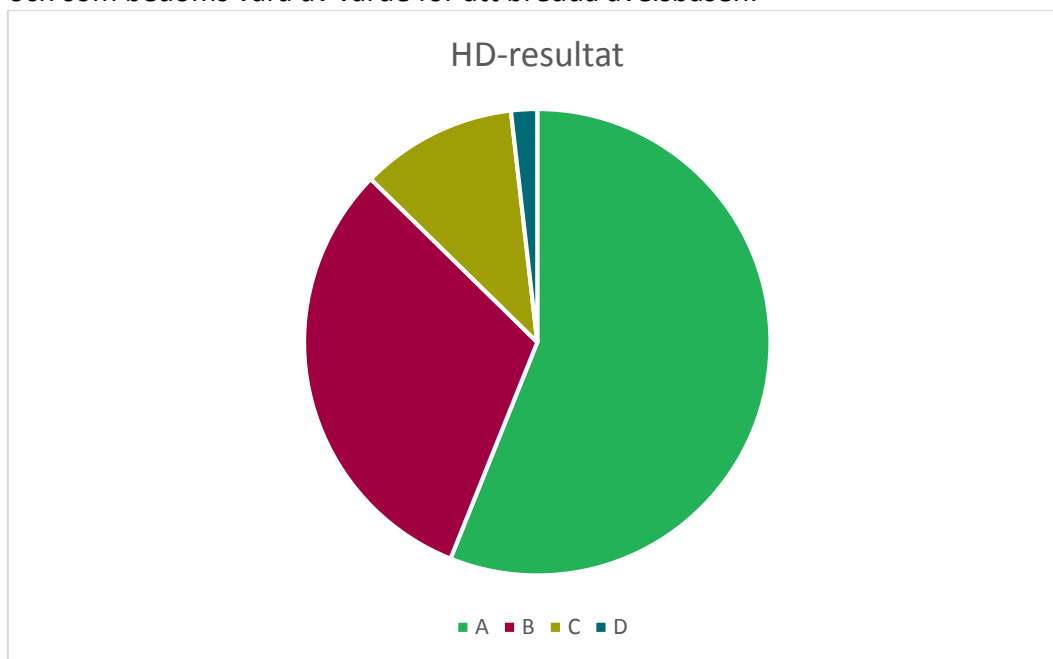
I rasen förekommer inte något enskilt hälsoproblem i så hög grad att ett hälsoprogram kan motiveras, då ett sådant program innebär en risk att många hundar exkluderas ur aveln, framförallt arbetande renhundar i norra Finland, Sverige och Norge. Det är dock

viktigt att hälsoläget övervakas noggrant. Frekvensen av HD och ED bör hållas under särskild uppsikt

I Finland på Helsingfors Universitet, <http://www.koirangeenit.fi> forskas det angående epilepsi och katarakt. I studien ingår Lapsk vallhund och Finsk lapphund. En del hundägare världen över har varit vänliga och sänt in blodprov på sjuka hundar och deras friska nära släktingar. Än så länge har man inte fastställt den genetiska bakgrunden som orsakar dessa sjukdomstillstånd. Man tror på en komplex, polygen nedärvning till dags dato. Forskarna vädjar om nya blodprover.

HD

Höftledsdysplasi förekommer i en frekvens av 11,5 % av de 434 hundar som röntgats mellan 2000-2014 (Avelsdata) AK rekommenderar att samtliga avelsdjur röntgas och att endast hundar med A och B användes i aveln. En C-hund bör inte användas i aveln. I undantagsfall kan det anses befogat att använda icke röntgade hundar i aveln, exempelvis kan det gälla en medelålders eller äldre hanhund som används i renvallning och som bedöms vara av värde för att bredda avelsbasen.



HD-resultat, hundar födda mellan 1994-2013. Från Avelsdata oktober 2015.

ED

Armbågsledsdysplasi (ED) Då det är så få som väljer att armbågsröntga sin hund är det svårt att veta om det är ett problem inom rasen. Tränar/tävlar man med sin hund i olika tävlingsgrenar som finns gynnar det hunden om ED status är känd. Om man får någon grad av ED på sin hund så kan man anpassa hundens träning/rehabträning efter problemet, så att hunden håller längre.

Kryptorchism

Kryptorchism finns i rasen, men inte i någon onormalt hög förekomst. AK rekommenderar att föräldrar och syskon till kryptorchida hundar användes med försiktighet i aveln. Vi hoppas få nyare statistik i och med hälsoenkäten som pågår. Senaste hälsoenkät visade att 5% av de svarade hade kryptorchism.

Ögon

Ögonsjukdomen progredierande retinal atrofi (PRA) förekommer i låg frekvens i rasen. Det finns nu möjlighet att undersöka om den enskilda hunden är bärare av anlag för prcd-PRA eller inte, genom ett blodprov som analyseras av företaget Optigen i USA. Efter samråd med SKK rekommenderar AK att samtliga avelsdjur gentestas och att djur som är bärare av en defekt gen endast paras med helt fria hundar. Hundar som bär genen i dubbel uppsättning får ej användas i avel.

Det förekommer mer än en typ av PRA i rasen och det är bara en, prcd-PRA, som kan detekteras via blodprov. Därför är det viktigt med ögonlysningar parallellt med gentester och AK rekommenderar att avelsdjur ögonlyses inför varje parning, samt uppmuntrar till att hundar ögonlyses efter 5 års ålder, speciellt om man misstänker en försämrad syn.

Det finns ett genetiskt test hos Optigen som kallas CMR-test, det visar om hunden har Canine Multi-focal Retinopathy, även kallat bubblor. Dessa bubblor kan förväxlas med PRA vid ögonlysning, men de orsakar inte samma synnedsättning och de försvinner ofta efter en tid. Vi rekommenderar att testet används i fall där man misstänker bubblor.

Blodprov från Lapsk vallhundar som har skickats till Optigen sparas och kan användas vid ett senare tillfälle, till andra tester, vid behov.

Flertalet andra diagnoser har konstaterats vid ögonlysningar. De hundar som har en ärftlig allvarlig åkomma bör inte användas i avel och släktingar till drabbade hundar bör användas med försiktighet och efter diskussion med ögonveterinär och AK. Det är viktigt att avelsdjur ögonlyses inför varje parning. Det går att läsa om ögon diagnoser m.m. på <http://www.sk.se/sv/uppfodning/halsa/halsoprogram/ogon/>

Mellan 2011 till 2015 ögonlystes 120 hundar, av dessa förekom det någon form av anmärkning (allt inte av ärftlig typ) på 11 hundar (9,2 %).

Övrigt

Ett fall av Cushings sjukdom samt några fall av underfunktion av sköldkörteln och allergi har rapporterats, likaså en del fall av epilepsi, och ryggproblem som spondylos och L7S1. Under 2014 har finska Koiranet - den Finska motsvarigheten till SKK Hunddata -börjat visa resultat av röntgenbilder gällande de två sista diagnoserna.

Mål

Beskrivning av kortsiktiga och långsiktiga mål

Avelskommittén arbetar med att kartlägga hälsoläget i rasen med hjälp av enkäter. Det är viktigt att ägarna till Lapsk vallhundar kontinuerligt förser AK med uppgifter om sina hundars hälsa.

AK strävar efter att få en hög andel höftleds-och armbågsröntgade hundar i rasen även av de hundar som inte används i aveln. AK arbetar ständigt för att få uppfödarna att prioritera HD/ED, ögonlysning samt mentalbeskrivning av sina avelsdjur samt att inspirera sina valpköpare att göra detsamma.

En öppenhet uppfödare emellan och en aktiv dialog mellan uppfödare och AK är en förutsättning för en god utveckling.

Strategier

Prioriteringar och strategier för att nå målen

Vi kommer att skapa en valpkullsenkät som skickas ut till uppfödarna efter varje ny kull för att se över hälsoläget. Det kan ge viktig information att använda vid framtida avelsrådgivning.

Samtliga avelsdjur bör höftledsröntgas, armbågsröntgas, ögonlysnas och en av dem bör vara fritestad för PRA. I nuläget är rasen inte knuten till något av SKK:s hälsoprogram vilket innebär att det inte finns krav på några hälsoundersökningar innan en hund används i aveln, avelsrekommendationerna finns att läsa på sidan 10.

AK för Lapsk vallhund ska arbeta opartiskt och uppfödare ombeds återkopplar/meddelar AK om sina avelsdjurs hälsa, så att de då kan ge information om eventuella hälsoproblem som kan finnas i tänkta kombinationer, när de tillfrågas om hjälp gällande avelsdjur.

Mentalitet och bruksegenskaper

Bruksegenskaper

Renskötare säger ofta att en bra hund ska klara att jobba självständigt. Hunden ska i förväg kunna förstå om några renar håller på att skilja sig från flocken, motverka detta i tid, och om nödvändigt reparera skadan utan att invänta kommando. Framför allt måste hunden ha ork, då den kan få springa flera mil om dagen under olika väderförhållanden. Hunden måste hela tiden vara uppmärksam på renhjorden och sin förare. Renhjordarna består ofta av flera tusen djur och renhundarna använder sig av skallgivning i vallningsarbetet. Detta betyder inte att en renhund ska vara skällig. Om en hund skäller vid fel ögonblick i insamlingsfasen kan flera dagars arbete spolieras om



renarna skingras. Av denna anledning måste en renhund vara tyst när den får det kommandot.

Hundarna åker ofta med på bilflak, snöskotrar, fyrhjulingar och i helikoptrar. Det varierande klimatet och terrängen ställer höga krav på hundens fysiska förutsättningar. Lapsk vallhund har en annan stark sida, den är inte arbetsnarkoman utan i första hand balanserad till sin läggning. Det måste den också vara med tanke på arbetspassen som kan pågå flera dagar i sträck. Hundarna måste ha den läggningen att de tar tillvara på de få lediga stunder som erbjuds, annars skulle orken snart tryta.

Det finns en förening som heter Svenska Kroppsvallarklubben. Dess syfte är att uppmuntra uppfödare och hundägare att bibehålla och utveckla vallningsförmågan hos kroppsvallande raser, så kallade "loose-eyed breeds". Svenska kroppsvallarklubben är en verksamhetsklubb inom ramen för SKK. Den arbetar för att få officiella prov i Sverige (som redan är officiella i Finland). 12 Lapska vallhundar har gjort godkända anlagsprov, inofficiellt (2010-2015). Dessa prov har gjorts i form av fårvallning. Under proven tittar man på hundens intresse, naturliga förmåga, mentala uthållighet och samarbete/styrbarhet. Poängsystemet bygger på en skala 1-5 där 5 är bäst. De prov som SLK hittills har fått in har visat ett snittpoäng på 3,1. I Finland anordnas årligen inofficiella renvallartest.

Lapsk vallhund används inom såväl sök, spår, viltspår, agility, rallylydnad, nosework, heelwork to music, lydnad, inom tjänstehundsverksamhet samt frivilligorganisation. Under 2000-talets början har det varit mycket glädjande att se alla de initiativ som hundägare tagit för att lyfta fram rasen bland annat genom träning/tävling i olika grenar och genom utställningsdeltagande. I den lilla Fennoskandinaviska populationen finns numera många arbetande vallhundar, till övervägande del renvallare.

Mentalitet

En bra Lapsk vallhund har ett balanserat temperament, den är av naturen följsam och arbetsvillig och sin ägares följeslagare i vått och torrt. Den är öppen och vänlig även om vissa hundar kan vara en aning reserverade. SLK har beslutat att använda sig av SBKs vedertagna utvärderingsmetod, MH (mentalbeskrivning hund) samt SKKs BPH (Beteende och Personlighetsbeskrivning Hund), för att utvärdera Lapsk vallhunds mentalitet.

Hundägare och uppfödare rekommenderas att mentalbeskriva sina hundar företrädesvis i åldern 12-24 månader. Låt hundens individuella mognad vägleda.

Mentalbeskrivning ger förutsättning för en god uppföljning av hundars mentalitet. Genom att så många hundar som möjligt beskrivs kan mentala förändringar i rasen uppmärksammas. Detta är ett ansvar som varje hunduppfödare och hundägare skall

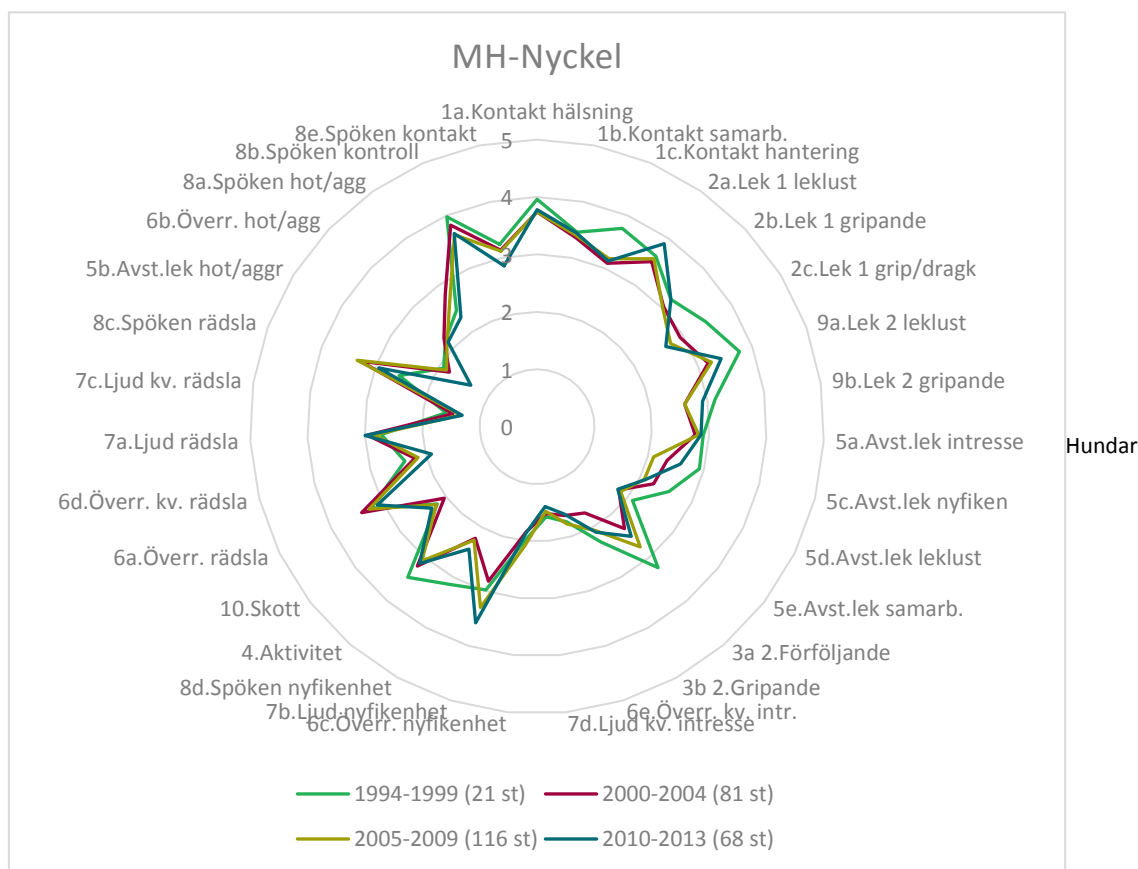
vara medveten om. För att få en tydligare helhetsbild av rasen, önskas ett fylligare statistiskt underlag beträffande rasens mentalitet. Vi i AK vill därför uppmuntra uppfödare och hundägare att fortsätta låta sina hundar genomgå BPH alternativt MH. För uppfödarna kan BPH/MH användas som ett avelsverktyg, särskilt om flera hundar ur samma kull beskrivs. Den främsta anledningen till att BPH/MH utvecklades var just för att man ville ha ett avelsinstrument för mentalitet.

340 hundar har hittills (december 2015) genomfört MH.

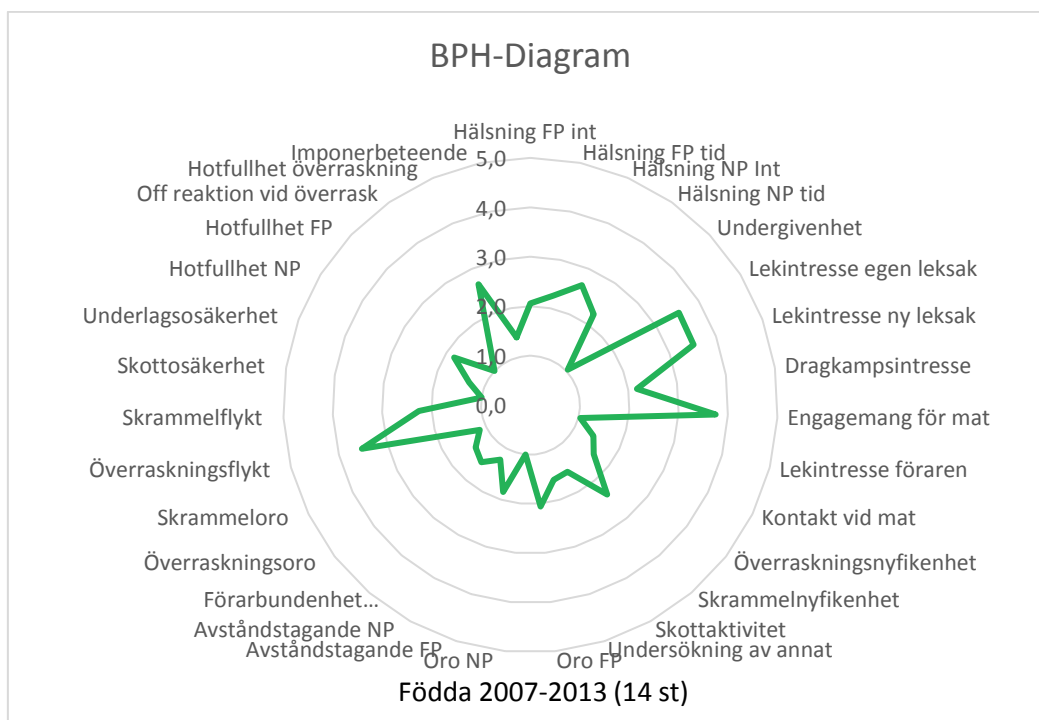
20 Lapsk vallhundar har hittills genomfört BPH (april 2016). Det vore önskvärt att fler hundar gjorde både BPH och MH så kunde nyttan utvärderas bättre.

Man har även möjlighet att genomföra ett MT (mentaltest) på Lapsk vallhund. I **bilaga 2** syns sammanställning av BPH. MH-nyckeln, **se bilaga 3**, förklarar vad siffrorna i MH-protokollet står för. Här står också resultaten för alla beskrivna Lapsk vallhundar t o m 2015 (341 stycken, varav 18 har brutit), i både antal hundar och procent. Färgen på procentsatsen speglar om andelen ökat (grön) eller minskat (röd) under de senaste 5 åren.

Här är två diagram som visar medelvärden för resultaten på MH med hundar födda mellan 1994 -2013, och BPH för hundar födda mellan 2010 -2013. Man kan se att rasen hade mer leklust och var mer social tidigare.



födda 1994-2013, hämtat från SKK Avelsdata.



Hundar födda mellan 2007 -2013, hämtat från SKK Avelsdata.

Mål

Beskrivning av kortsiktiga och långsiktiga mål

AK söker ett användbart vallanlagstest för rasen. Ett säkert hjälpmedel för att bevara Lapsk vallhundens mentala egenskaper och lämplighet för dess ursprungliga arbetsuppgifter är att testa just förekomsten av dessa egenskaper. Om man inte tar hänsyn till detta kan **rastypiska** mentala egenskaper gå förlorade. Att valpar som säljs till renägande samer fungerar i renskötseln är ett bevis på det, men ett vallanlagstest skulle vara ett komplement för de avelshundar som inte är aktiva renhundar. Ett vallanlagstest på ren skulle vara att föredra, men i södra Sverige kan även nöt eller får användas.

Vi vill fortsätta att uppmuntra till användning av rasen inom de olika arbets- och tävlingsgrenarna som nämnts under bruksegenskaper.

Ett mål är att samtliga avelsdjur genomgår BPH alternativt MH eller båda.

Det är viktigt för aveln att så många hundar som möjligt mentalbeskrivs. 31 % av hundarna födda mellan 2006-2013 har genomgått mentalbeskrivning, målet är att den siffran ska öka.

Det är av värde att aktiva renhundar används i aveln. Hundar som under mentalbeskrivning visat rädsla för skott, mycket kvarstående rädsla eller hundar som är mycket reserverade ska inte användas i aveln.

AKs målsättning är att kontinuerligt sammanställa resultaten från BPH/MH, även de framtida vallanlagsproven samt ta fram en rasprofil utifrån dessa.

Aks målsättning är även att uppdatera BPH/MH-statistiken regelbundet på SLK:s hemsida.

AK har en fortlöpande dialog gällande arbetsegenskaper etc, med hundägare inom renskötseln.

Strategier

Prioriteringar och strategier för att nå målen

Att försöka anordna ett BPH alternativ MH gemensamt kullsvis.

Fortsatt samarbete med Svenska kroppsvallarklubben för att få igenom officiella anlagsprov för rasen

Exteriör

Lapsk vallhund skall vara en hund som kan arbeta under påfrestande förhållanden. Målet måste vara en funktionell hund, som är uthållig under olika väderförhållanden och underlag. Hunden ska orka utföra långa arbetspass. Det är viktigt att se helheten och inte fastna i detaljer i utseendet. Lapsk vallhund är en lantras och det är att förvänta att det finns en stor variation såväl i typ som i färg, päls längd och andra detaljer. En lantras kan definieras som en husdjursras som har funnits så länge i ett område att den i många avseenden har blivit anpassad till den lokala miljön. I miljön ingår klimat, sjukdomar, skötsel samt människans krav på djurets prestationer och utseende.

Finska Lapphundklubben har en ny rasstandard som är godkänd av Finska Kennelklubben och av FCI, Fédération Cynologique Internationale.

1. Proportioner

Hunden skall vara klart rektangulär med kroppslängd 10 % längre än mankhöjden och ett bröstdjup motsvarande halva mankhöjden, något som ger flytande rörelser och uthållighet. Kvadratiska hundar och hundar med för korta ben får inte ett för rasen typiskt rörelsemönster med vägvinnande travsteg. En rak, stark och smidig rygg, med lagom bred och lång bröstkorg gör att lungor och hjärta har gott om utrymme för hårt arbete.

2. Extremiteter

Lagom vinklar är bäst. Klen benstomme, för branta skuldror och dåliga bog- och armbågs vinklar påverkar balans och rörelser. Bakbenen ska inte vara kraftigt vinklade men ändå tydligt vinklade. En bra balans mellan fram- och bakbens vinklar är viktigt. En sådan balans ihop med bra vinklar ger ett långt steg och ett flytande, uthålligt trav.

Tassarna skall vara kraftiga utan spretande tår. En mycket viktig egenskap är tjocka, starka, elastiska trampdynor som håller för arbete på skarpt underlag.

3. Rörelser

Om fram- och bakställ är tillräckligt vinklade, får hunden en outtröttlig trav, och då skall den effektiva rörelsebanan gå i ett spår. Bakifrån sett skall bakbenen forma en rak linje mellan lår och trampdyna. Om rörelserna är trånga vid hasen är det fel. Korta, stiltiga rörelser (oftast beroende på alltför öppna vinklar) påverkar hundens arbetsförmåga negativt.

4. Päls

En korrekt päls är en förutsättning för att den skall fungera bra i sitt arbete. Pälsen skall vara snö- och vattenavstötande, smutsavstötande och väl isolerande. Täckhåret skall vara medellångt eller långt och rakt. Underullen skall vara mjuk och tät. Om pälsen är för mjuk, för kort, eller saknar underull är det en funktionell brist. Aningen vågig ytterpäls är ett mindre fel. Rejäl behåring i öronen, mellan trampdynorna, på insidan av benen och under buken är viktigt, den ger skydd både mot kyla och mygg och knott.

5. Färg

Pälsfärgen är svart, grå eller barkbrun i olika nyanser. Den bruna färgen bleks ofta i sommarsolen. Tan tecken är vanligast, men inte ett måste då även enfärgade hundar är godkända. "Glasögon", ringar runt ögonen finns också och är godkänt. Vita tecken förekommer ofta på ben, tassar, hals och bröst. Om de finns på andra platser är det bara prisnedsättande om det påverkar helhetsintrycket. Gula eller crèmefärgade hundar är inte godkända.

Så kallad blå färg är inte godkänd, då den färgen sannolikt ger pälsproblem hos Lapsk vallhund.

6. Storlek

Normalhöjden är 46 +/- 3cm för tikar och 51 +/- 3 cm för hanar. Hundarna får inte bli alltför stora. Dels blir de då för tunga och långsamma, dels får de inte plats bak på snöskotern/fyrhjulingen vilket är en nödvändighet för dagens renvallarhundar! Men de får heller inte bli för små, så de inte klarar av ett tufft arbete.

Mål

Beskrivning av kortsiktiga och långsiktiga mål

I aveln ska eftersträvas en funktionell exteriör anpassad till hundens ursprung som vallande spetshund. Särskilt avseende ska fästas vid funktionsbehoven i förhållande till miljö och klimat i norra Europa.

Bättre förutsättningar för framgångsrik avel skapas om så många hundar som möjligt visas på officiell utställning. Resultaten sammanställs och redovisas årligen i SLKs årsbok.

Strategier

Beskrivning av kortsiktiga och långsiktiga strategier

När vi har en översättning av den nya rasstandarden, vill vi revidera det som behövs i RAS.

AK tittar på exteriörbeskrivning för Lapsk vallhund

Rasklubben kommer att ha en domarkonferens 2019

AK kommer att göra sammanställningar av utställningskritiker med jämna mellanrum i syfte att se om det är några detaljer som försämrats/förbättras.

Summering (sammanfattning)

AK ska arbeta för samarbete med övriga nordiska länders AK/uppfödare och informera svenska uppfödare på hemsidan om hur de kan leta rasinformation i andra länders Kennelklubbers databaser.

Vi har bara avelsrekommendationer, ej krav, för att låta det vara öppet för hundar t ex från renskötseln att användas i aveln, för att inte begränsa avelsmaterialet. Det går att läsa mer om avelsrekommendationer på sidan 10.

Rasen har en öppen stambok för att möjliggöra för avkommor till icke registrerade föräldrar att inmönstras/registreras.

AK ska arbeta för att bruksegenskaper premieras i avelsarbetet och för att främja hundar med rastypisk exteriör och mentalitet.

På hemsidans valannonser bör föräldradjurens hälsostatus och titlar tydligt framgå, men ett mål är att även genomförd mentalbeskrivning, arbetsmeriter och vallanlagstest ska visas där. För fullständig information hänvisar vi till Svenska Kennelklubbens databas <https://hundar.skk.se/hunddata/>

Prioritering av viktiga kortsiktiga och långsiktiga mål

- Bibehållen låg inavelsgrad
- Bra mentalitet.
- God hälsa.
- Bibehålla goda bruksegenskaper.
- Alla valpar ska anses som potentiella avelsdjur tills det motsatta är bevisat.



Bilaga 1

Utlåtande över RAS för Lapsk Vallhund

Undertecknad har på SKK/AK:s uppdrag granskat Svenska Lapphundklubbens avelsstrategi för Lapsk Vallhund.

Dokumentet är väl genomarbetat och synes korrekt förankrad i medlemskåren. Dispositionen är tydlig och lätt att följa. Såväl bakgrund som nuläge är väl beskrivet liksom prioriteringar för fortsatt avelsarbete inom rasen.

Nedanstående tankar och kommenterar kan tjäna som underlag i ert fortsatta arbete med RAS.

Dokumentet skulle kunna kompletteras med sammanställningar av;

- registreringsstatistik för de senaste 5-10 åren (60 per år har angivits som snitt)
- motsvarande genomsnittliga kullstorlekar årsvis
- hanhundsanvändning & farfarskurvor för de vanligast förekommande hanarna

om möjligt med hänsyn till alla inmönstrade/importerade hundar;

- genomsnittlig inavelsgrad
- ev. effektiv populationsstorlek

Önskvärda mentala egenskaper är väl beskrivna i dokumentet. I fråga om MH önskar dock klubben ett större statistiskt underlag. Med hänsyn till att så många som 145 hundar är MH-beskrivna, hade det ändå varit intressant med klubbens reflektioner över vad som hittills framkommit.

Lycka till med ert fortsatta avelsarbete !

Stenhamra 2007-10-16
Agneta Persson



Bilaga 2

BPH Sammanställning

Sammanfattning BPH		0	1	2	3	4
1. Främmande person	Glad	9%	23%	59%	9%	0%
	Trygg	5%	14%	18%	32%	32%
2. Föremålslek	Energisk	0%	9%	50%	41%	0%
	Lekfull	9%	23%	41%	23%	5%
3. Matintresse	Energisk	0%	5%	41%	55%	0%
4. Överraskning	Nyfiken	23%	27%	14%	18%	18%
	Arg	18%	36%	27%	18%	0%
	Trygg	9%	23%	32%	23%	14%
5. Skrammel	Nyfiken	5%	27%	27%	9%	32%
	Trygg	5%	0%	23%	41%	32%
6. Närmande person	Glad	10%	24%	48%	19%	0%
	Arg	57%	14%	14%	14%	0%
	Trygg	0%	5%	14%	48%	33%
7. Underlag	Trygg	5%	5%	10%	10%	71%
8. Skott	Trygg	0%	5%	0%	5%	89%
Över alla moment	Energisk	0%	6%	59%	29%	6%
	Positiv	5%	14%	41%	32%	9%
	Ljudlig	32%	23%	9%	18%	18%
	Arg	88%	6%	0%	6%	0%

Bilaga 3

MH Nyckel

MH-nyckeln förklarar vad siffrorna i MH-protokollet står för. Här står också resultaten för alla beskrivna Lapsk vallhundar t o m 2015 (341 stycken, varav 18 har brutit), i både antal hundar och procent. Färgen på procentsatsen speglar om andelen ökat (grön) eller minskat (röd) under de senaste 5 åren.

MH-nyckel Lapsk Vallhund: (341 st)					
Kod	1	2	3	4	5
1a Kontakt Hälsning	Avvisar kontakt med morring och/eller bitförsök. /Utförs ej inom tid.	10 st (2,9%) Undviker kontakt genom att dra sig undan.	73 st (21,4%) Accepterar kontakt utan att besvara. Drar sig inte undan.	245 st (71,8%) Tar kontakt själv eller besvarar kontaktförsök.	13 st (3,8%) Överdrivet kontaktagande, ex. hoppar, gnäller, skäller.
1b Kontakt Samarbete	8 st (2,3%) Följer inte med trots flera försök att locka. /Ej genomfört inom tid.	10 st (2,9%) Följer med motvilligt.	159 st (46,6%) Följer med, men är inte engagerad i testledaren.	154 st (45,2%) Följer med villigt. Engagerar sig i testledaren.	10 st (2,9%) Följer med villigt, är överdrivet engagerad i testledaren, ex. hoppar, gnäller, skäller.
1c Kontakt Hantering	7 st (2,1%) Avvisar med morring och/eller bitförsök. /Hantering ej genomförd.	57 st (16,7%) Undviker, drar sig undan eller söker stöd hos föraren.	145 st (42,5%) Accepterar hantering.	127 st (37,2%) Accepterar, svarar med kontaktbeteende.	5 st (1,5%) Accepterar, svarar med överdrivet kontaktbeteende.



2a Lek 1 Leklust	13 st (3,8%) Leker inte.	31 st (9,1%) Leker inte, men visar intresse.	62 st (18,2%) Startar långsamt, blir aktiv, leker.	191 st (56,2%) Startar snabbt, leker aktivt.	43 st (12,6%) Startar mycket snabbt, leker mycket aktivt.
2b Lek 1 Gripande	38 st (11,2%) Griper inte.	30 st (8,8%) Griper inte, nosar bara på föremålet.	151 st (44,4%) Griper tveksamt eller med framtänderna.	99 st (29,1%) Griper direkt med hela munnen.	22 st (6,5%) Griper direkt, hugger föremålet i farten.
2c Lek 1 Dragkamp	85 st (25,0%) Griper inte.	42 st (12,4%) Griper tveksamt, släpper, håller, men drar inte emot.	110 st (32,4%) Griper, drar emot, men släpper och tar om. Alt. tuggar.	61 st (17,9%) Griper direkt med hela munnen och drar emot tills testledaren släpper.	42 st (12,4%) Griper direkt med hela munnen, drar emot, rycker, alt. ruskar även under den passiva delen tills testledaren släpper.
3a1 Jakt Förföljande	94 st (27,8%) Startar inte. / När ej fram till 1 hjul.	65 st (19,2%) Startar, avbryter innan föremålet.	64 st (18,9%) Startar eller springer långsamt. Kan öka farten. Fullföljer.	107 st (31,7%) Startar med hög fart, målinriktad - bromsar in vid bytet.	8 st (2,4%) Startar direkt med hög fart. Springer förbi bytet. Kan vända.
3b1 Jakt Gripande	179 st (53,0%) Nonchalerar föremålet. Alt. springer inte fram.	94 st (27,8%) Griper inte, nosar på föremålet.	41 st (12,1%) Griper tveksamt eller med tidsfördröjning.	10 st (3,0%) Griper direkt, släpper.	14 st (4,1%) Griper direkt. Behåller föremålet i minst 3 sek.
3a2 Jakt Förföljande	144 st (42,6%) Startar inte. / När ej fram till 1 hjul.	21 st (6,2%) Startar, men avbryter innan föremålet.	37 st (10,9%) Startar eller springer långsamt. Kan öka farten. Fullföljer.	125 st (37,0%) Startar med hög fart, målinriktad - bromsar in vid bytet.	11 st (3,3%) Startar direkt med hög fart. Springer förbi bytet. Kan vända.
3b2 Jakt Gripande	179 st (53,0%) Nonchalerar föremålet. Alt. springer inte fram.	67 st (19,8%) Griper inte, nosar på föremålet.	36 st (10,7%) Griper tveksamt eller med tidsfördröjning.	32 st (9,5%) Griper direkt, släpper.	24 st (7,1%) Griper direkt. Behåller föremålet i minst 3 sek.
4 Aktivitet	1 st (0,3%) Är ouppmärksam, ointresserad, inaktiv.	86 st (25,4%) Är uppmärksam och lugn - står, sitter eller ligger.	129 st (38,2%) Är uppmärksam och i huvudsak lugn. Enstaka aktivitetshöjningar.	100 st (29,6%) Är uppmärksam med ökad aktivitet eller oro efter hand.	22 st (6,5%) Växlar snabbt aktiviteter under momentet. Alt. oro under hela momentet.
5a Avst.lek Intresse	9 st (2,7%) Engageras inte av figuranten.	93 st (27,5%) Kontroll, avbrott förekommer.	198 st (58,6%) Intresserad. Följer figuranten utan avbrott.	32 st (9,5%) Intresserad. Vill iväg, enstaka startförsök.	6 st (1,8%) Mycket intresserad. Vill iväg, upprepade startförsök.
5b Avst.lek Hot/agg	221 st (65,4%) Visar inga hotbeteenden.	47 st (13,9%) Visar enstaka (1-2) hotbeteenden under momentets första del.	35 st (10,4%) Visar enstaka (1-2) hotbeteenden under momentets första och andra del.	12 st (3,6%) Visar flera hotbeteenden under momentets första del.	23 st (6,8%) Visar flera hotbeteenden under momentets första del.



					första och andra del.
5c	156 st (46,2%)	56 st (16,6%)	45 st (13,3%)	23 st (6,8%)	58 st (17,2%)
Avst.lek Nyfikenhet	Går inte fram till figuranten inom tid.	Går fram när figuranten är aktiv på linjen.	Går fram till den dolda men talande figuranten.	Går fram till figuranten med låg kroppsställning och/eller med tidsfördröjning.	Går fram direkt till figuranten utan hjälp.
5d	177 st (52,4%)	46 st (13,6%)	40 st (11,8%)	46 st (13,6%)	29 st (8,6%)
Avst.lek Leklust	Visar inget intresse.	Leker inte, men visar intresse.	Leker, kan gripa försiktigt, drar inte emot.	Griper. Drar emot, men kan släppa och ta om.	Griper direkt. Drar emot, släpper inte.
5e	196 st (58,0%)	47 st (13,9%)	61 st (18,0%)	22 st (6,5%)	12 st (3,6%)
Avst.lek Samarbete	Visar inget intresse.	Blir aktiv men avbryter.	Är aktiv med figuranten när denne är aktiv.	Är aktiv med figuranten. Visar även intresse mot passiv figurant.	Uppmanar passiv figurant till fortsatt lek.
6a	13 st (3,9%)	40 st (11,9%)	172 st (51,2%)	73 st (21,7%)	38 st (11,3%)
Övrraskn. Rädsla	Stannar inte eller kort stopp.	Hukar sig och stannar.	Gör undanmanöver utan att vända bort blicken.	Flyr högst 5 meter.	Flyr mer än 5 meter.
6b	95 st (28,5%)	102 st (30,6%)	126 st (37,8%)	10 st (3,0%)	
Övrraskn. Hot/agg	Visar inga hotbeteenden.	Visar enstaka hotbeteenden.	Visar flera hotbeteenden under längre tid.	Visar flera hotbeteenden och någon attack.	Visar hotbeteenden och attacker som kan avslutas med bett.
6c	124 st (37,2%)	140 st (42,0%)	34 st (10,2%)	11 st (3,3%)	24 st (7,2%)
Övrraskn. Nyfikenhet	Går fram efter det att overallen lagts ner. / Går inte fram inom tid.	Går fram när föraren sitter på huk och talar till overallen samt lockar på hunden.	Går fram till overallen när föraren står bredvid.	Går fram till overallen när föraren gått halva avståndet.	Går fram till overallen utan hjälp.
6d	144 st (43,6%)	62 st (18,8%)	70 st (21,2%)	36 st (10,9%)	18 st (5,5%)
Övrraskn. Kvarstå. rädsla	Ingen tempoförändring eller undanmanöver.	Liten bäge eller tempoväxling vid ngn av passagerna.	Bäge eller tempoväxling vid 1:a passagen. Minskat utslag vid 2:a passagen.	Bäge eller tempoväxling vid minst 2 passager utan minskad intensitet.	Visar stort mått av rädsla eller ökad rädsla efter samtliga passager.
6e	177 st (53,8%)	91 st (27,7%)	55 st (16,7%)	4 st (1,2%)	2 st (0,6%)
Övrraskn. Kvarstå. intresse	Visar inget intresse.	Stannar upp. Luktar eller tittar på overallen vid 1 tillfälle.	Stannar upp. Luktar eller tittar på overallen vid minst 2 tillfällen.	Biter i eller leker med overallen. Intresset minskar efter hand.	Biter i eller leker med overallen vid 2 eller flera passager.
7a	48 st (14,6%)	50 st (15,2%)	160 st (48,8%)	29 st (8,8%)	41 st (12,5%)
Ljudkänsl. Rädsla	Stannar inte eller kort stopp.	Hukar sig och stannar.	Gör undanmanöver utan att vända bort blicken.	Flyr högst 5 meter.	Flyr mer än 5 meter.
7b	29 st (8,9%)	119 st (36,4%)	38 st (11,6%)	30 st (9,2%)	111 st (33,9%)
Ljudkänsl. Nyfikenhet	Går inte fram inom tid.	Går fram när föraren sitter på huk och talar till	Går fram till skramlet när föraren står bredvid.	Går fram till skramlet när	Går fram till skramlet utan hjälp.

			skramlet samt lockar på hunden.		föraren gått halva avståndet.	
7c Ljudkänsl. Kvarstå. rädsla	244 st (75,1%) Ingen tempoförändring eller undanmanöver.	42 st (12,9%) Liten båge eller tempoväxling vid ngn av passagera.	23 st (7,1%) Båge eller tempoväxling vid 1:a passagen. Minskat utslag vid 2:a passagen.	16 st (4,9%) Båge eller tempoväxling vid minst 2 passager utan minskad intensitet.	16 st (4,9%) Båge eller tempoväxling vid minst 2 passager utan minskad intensitet.	Visar stort mått av rädsla eller ökad rädsla efter samtliga passager.
7d Ljudkänsl. Kvarstå. intresse	206 st (63,4%) Visar inget intresse.	86 st (26,5%) Stannar upp. Luktar eller tittar mot skramlet vid 1 tillfälle.	33 st (10,2%) Stannar upp. Luktar eller tittar mot skramlet vid minst 2 tillfällen.	33 st (10,2%) Stannar upp. Luktar eller tittar mot skramlet vid minst 2 tillfällen.	33 st (10,2%) Stannar upp. Luktar eller tittar mot skramlet vid minst 2 tillfällen.	Biter i eller leker med skramlet. Intresset minskar efter hand.
8a Spöken Hot/agg	49 st (15,2%) Visar inga hotbeteenden.	49 st (15,2%) Visar enstaka hotbeteenden.	207 st (64,1%) Visar flera hotbeteenden under längre tid.	16 st (5,0%) Visar flera hotbeteenden och någon attack.	16 st (5,0%) Visar flera hotbeteenden och någon attack.	2 st (0,6%) Visar hotbeteenden och flera attacker.
8b Spöken Kontroll	12 st (3,7%) Enstaka kontroll, därefter inget intresse / engagerar sig inte.	23 st (7,1%) Tittar mot spökerna då och då.	81 st (25,1%) Kontrollerar och/eller handlar mot spökerna. Långa avbrott. Ex. halva sträckan båda spökerna eller ett spöke hela sträckan.	81 st (25,1%) Kontrollerar och/eller handlar mot spökerna. Långa avbrott. Ex. halva sträckan båda spökerna eller ett spöke hela sträckan.	139 st (43,0%) Kontrollerar och/eller handlar mot båda spökerna . Kortare avbrott.	68 st (21,1%) Kontrollerar och/eller handlar mot båda spökerna under hela momentet.
8c Spöken Rädsla	37 st (11,5%) Uppehåller sig framför eller bredvid föraren.	85 st (26,3%) Uppehåller sig i huvudsak framför eller bredvid föraren. Någon avståndsreglering.	49 st (15,2%) Uppehåller sig i huvudsak framför eller bredvid föraren. Växlar mellan flyktstart och kontroll.	49 st (15,2%) Uppehåller sig i huvudsak framför eller bredvid föraren. Växlar mellan flyktstart och kontroll.	52 st (16,1%) Uppehåller sig i huvudsak bakom föraren. Växlar mellan flyktstart och kontroll.	100 st (31,0%) Backar längre än kopplets längd eller lämnar platsen, alt. flyr.
8d Spöken Nyfikenhet	138 st (42,7%) Går fram till fig. när föraren tagit av figurantens huvudbonad. Går inte fram i tid.	78 st (24,1%) Går fram till fig. när föraren talar med fig och lockar på hunden.	24 st (7,4%) Går fram till fig. när föraren står bredvid.	24 st (7,4%) Går fram till fig. när föraren står bredvid.	47 st (14,6%) Går fram till fig. när föraren gått halva avståndet.	36 st (11,1%) Går fram till fig. utan hjälp.
8e Spöken Kontakt	52 st (16,1%) Avvisar eller undviker kontaktförsök. /Kontakt ej tagen inom tid.	26 st (8,0%) Accepterar kontakten från fig. utan att besvara den.	111 st (34,4%) Besvarar kontakten från figuranten.	111 st (34,4%) Besvarar kontakten från figuranten.	126 st (39,0%) Tar själv kontakt med figuranten.	8 st (2,5%) Intensivt kontaktbeteende mot figuranten. Kan ex. hoppa och gnälla.
9a Lek 2 Leklust	35 st (10,8%) Leker inte.	34 st (10,5%) Leker inte, men visar intresse.	67 st (20,7%) Startar långsamt, blir aktiv, leker.	67 st (20,7%) Startar långsamt, blir aktiv, leker.	157 st (48,6%) Startar snabbt, leker aktivt.	30 st (9,3%) Startar mycket snabbt, leker mycket aktivt.



9b Lek 2 Gripande	71 st (22,0%) Griper inte.	32 st (9,9%) Griper inte, nosar bara på föremålet.	127 st (39,3%) Griper tveksamt eller med framtänderna.	84 st (26,0%) Griper direkt med hela munnen.	9 st (2,8%) Griper direkt, hugger föremålet i farten.
10 Skott	148 st (45,8%) Visar ingen berördhet. Snabb kontroll och sedan helt oberörd.	71 st (22,0%) Avtagande kontroller under lek / passivitet. Därefter oberörd.	51 st (15,8%) Riktar intresse mot skytten, publiken eller annat, men återgår till lek / passivitet.	16 st (5,0%) Avbryter lek eller passivitet. Låser sig mot publiken, skytten eller annat. Återgår inte till lek / passivitet.	31 st (9,6%) Berörd, rädd. Alt. vill lämna platsen, försöker fly. 6 st (1,9%) Alt. föraren avstår skott.
