

Domarkompendium för cirneco dell'etna



SVENSKA KENNELKLUBBEN
HUNDÄGARNAS RIKSORGANISATION

CIRNECO DELL'ETNA

Dokumentet är skapat inför Svenska Vinthundklubbens domarkonferens 18-20 mars 2022, och baseras på kompendiet med kommentarer utformade tillsammans med Espen Engh inför konferensen 2012.

Det har uppdaterats med hänsyn till den senaste standardtexten.

Översättning, bildredigering och layout av Maria Weinehall.

Bilderna är desamma som inför konferensen 2012, medgivande för publicering gavs då av upphovspersonerna.

Alla kommentarer är återgivna i kursiv text – standarden är återgiven i normaltext. Efter standardtexten återfinns en jämförelse mellan cirneco dell'etna och faraohund.

Detta kompendium kan komma att kompletteras med diskussioner som förs och beslut som fattas vid konferensen, för att på så vis bli ett fullständigare raskompendium för Svenska Vinthundklubbens bruk.

Kompendiet får användas fritt av SVVK samt SKK.

Innehållsförteckning

CIRNECO DELL'ETNA.....	2
BAKGRUND/ÄNDAMÅL.....	3
HELHETSINTRYCK.....	4
VIKTIGA MÅTTFÖRHÅLLANDEN	5
UPPFÖRANDE/KARAKTÄR	5
HUVUD.....	5
HALS.....	7
KROPP	7
SVANS	8
EXTREMITETER.....	8
RÖRELSER	10
HUD	11
PÄLS.....	11
STORLEK/VIKT.....	11
FEL.....	12
ALLVARLIGA FEL.....	12
DISKVALIFICERANDE FEL.....	12
NOTA BENE.....	12
TESTIKLAR	12
<i>Cirneco dell'etna jämfört med faraohund.....</i>	<i>13</i>

CIRNECO DELL'ETNA

Grupp 5

FCI nr 199

FCI-standard på engelska publicerad 2017-02-07

FCI-standard fastställd av FCI General Committee 2016-10-30

Översättning fastställd av SKKs arbetsgrupp för standardfrågor
2017-09-13

URSPRUNGLAND/HEMLAND

Italien

ANVÄNDNINGSSOMRÅDE

Jakthund, speciellt för kaninjakt.

FCI-KLASSIFIKATION

Grupp 5, sektion 7. Med arbetsprov i Italien.



BAKGRUND/ÄNDAMÅL

Cirneco dell'etna har förekommit på Sicilien sedan antiken. Medelhavsområdets hundar från antiken förmodas vara ättlingar till de jakthundar som förekom under faraonernas tid i det antika Egypten.

Dessa hundar introducerades i Medelhavsländerna, och då främst på Sicilien, av fenicierna. Förekomsten av cirneco på ön finns belagt många århundraden f.Kr., bevisat genom porträtt på mynt och mosaiker. Det har alltid ansetts att antikens cirneco var en högt aktad jakthund.



Cirneco dell'etna är nog den av "ur-vinthundarna" som är mest allround. Den lämpar sig naturligt både för spår och lure coursing, men har visat sig vara ypperlig även för mer förarberoende "moderna" aktiviteter som lydnad, freestyle, agility etc.



HELHETSINTRYCK

Rasen skall vara medelstor och av s.k. primitiv typ. Den skall ha en elegant och slank helhet med en samlad och stark kroppsbyggnad, fin pälsstruktur och uppräta öron samt alert framtning.

Cirneco dell'etna är en utpräglad elegant hund, men elegansen skall vara kombinerad med styrka.

Sammanfattningsvis är den alert, stabil/trygg, välbalanserad, framåt i rörelse, näst intill ståtlig i stående med vacker hals/nacke och vaket uttryck i ett vackert mejslat huvud.

Den skall inte vara för tjock och inte för mager, utan torr/stram och välmusklad.

Generellt om rasens kvalitet:

Cirneco dell'etna har gjort stora framsteg i kvalitet i flera länder under de senaste två årtiondena. Det finns ingen anledning att överpremiära individer som brister i konstruktion, typ och/eller sundhet.

VIKTIGA MÅTTFÖRHÅLLANDEN

Kroppslängden skall motsvara mankhöjden (kvadratisk). Längden på huvudet skall vara 4/10 av mankhöjden. Nospartiet får aldrig bli kortare än skallen. Skallen skall vara långsträckt med en omkrets på mindre än 50 %. Stopet skall ha ca 150 graders vinkel. Ländpartiets längd skall vara ca 1/5 av mankhöjden och bredden skall vara ungefär densamma som längden. Längden på korset skall vara ca 1/3 av mankhöjden och bredden skall vara nästan halva längden. Bröstdjupet skall vara något mindre än hälften av mankhöjden (ca 43 %) och bredden (mätt vid bröstkorgens bredaste del) skall vara mindre (ca 27 %) än 1/3 av mankhöjden. Omkretsen skall överstiga mankhöjden med ca 1/8.

Redan i standardens beskrivning av helhet och proportioner ser man skillnaderna mellan cirneco dell'etna och "kusinrasen" faraohund.

Dock har de gemensamt att idealhunden uppvisar en kombination av kraft, styrka och smidig elegans, utan att framstå som spröd eller bräcklig.

Standardens matematiska utformning är inte praktiskt tillämpbar varken för avel eller för bedömning av rasen.

UPPFÖRANDE/KARAKTÄR

Cirneco dell'etna är en hund med stark vilja, kompromisslös, tillgiven, alert och en redig hund som är mycket ägarfäst. Rasen är främst en jakthund som använder sin utmärkta vittring men är också en utmärkt sällskapshund. Den är idealisk för jakt i kuperad terräng speciellt för jakt på vildkanin men även annat smått villebråd, både pälsdjur och fjäderfä. Den är idealisk för jakt i de kuperade lavaformationerna på vulkanen Etnas sidor där rasens smidighet gör det enkelt för den att hoppa bland lavablocken.

Rasen använder synen vid jakt och inget undkommer rasens goda syn. Hörseln hjälper hunden att fånga minsta ljud från kaninernas hålor men det är den utmärkta vittringen som hjälper den att finna bytet.

En cirneco får aldrig vara aggressiv eller paniskt rädd. Vissa kan vara reserverade mot främmande människor, och vissa individer klättrar nästan upp i famnen på alla den möter i pur glädje.

En normalt socialiserad cirneco upplevs som "en trevlig hund".

HUVUD

Skallparti

Skallen skall vara långsträckt och bredden mindre än hälften av hela huvudets längd. Sett ovanifrån tenderar skallen att ha en oval form. Sett från sidan skall de övre linjerna på skalle och nosparti vara parallella eller endast svagt divergerande. Ögonbrynsbågarna skall vara något markerade i sin främre del och sedan avtagande. Pannfåran skall vara svagt markerad, nackböjen knappt synlig och hjässkammen endast svagt markerad.

Skalle

Skallens övre del skall vara endast svagt välvd till nästan flat. Bredden mellan tinningbenen är mindre än hälften av hela huvudets längd.

Stop

Stopet skall vara något markerat.

Ansikte

Nostryffel

Nostryffeln skall vara ganska stor med något rektangulär form. Färgen varierar från ljust till mörkt köttfärgat till brunt, beroende på intensiteten i pälsfärgen. Sedd i profil skall nostryffeln vara i linje med nospartiet och nå framför läpparnas vertikallinje.

Nosparti

Nospartiets längd får aldrig vara kortare än skallens längd. Djupet skall (mätt mitt på nospartiet) vara åtminstone som halva dess längd. Bredden skall vara mindre än halva längden. Nospartiet skall vara spetsigt med en plan överlinje och underlinjen markeras av underkäken.

Läppar

Läpparna skall vara fina, tunna och strama. De skall precis täcka tänderna. Mungiporna skall knappt synas.

Käkar/tänder

Käkarna skall vara normalt utvecklade men skall inte te sig kraftiga. Underkäken skall vara svagt markerad med avfallande hakmarkering. Fullt tandantal (saknade PM1 och M3 är tillåtet). Incisiverna skall vara väl ansatta på rak linje i käkarna. Saxbett.

Kinder

Kinderna skall vara flata.

Ögon

Ögonen skall vara tämligen små. De skall vara ansatta något snett och ha ett mildt uttryck. Ögonfärgen skall varaockra, bärnstensfärgad eller hasselnötsfärgad, de får aldrig vara grå, bruna eller gula. Pigmentet på de ovala ögonkanterna skall ha samma färg som på nostryffeln.

Öron

Öronen skall vara mycket högt och tätt ansatta. De skall bäras upprättstående och vara styva med framåtriktade öronöppningar, öronmusslan skall vara tjock vid basen. Öronen skall vara trekantiga med smala öronspetsar vilka lutar svagt bakåt. När hunden är alert är öronen parallella eller nästan. Längden på öronen skall inte överskrida halva huvudets längd.



Utmärkta huvuden

Standarden beskriver huvudet ovanligt detaljerat. Även om ett typiskt huvud i linje med standarden självklart skall eftertraktas, är rasen inte en "huvudras". Huvudet har dock traditionellt givits stor betydelse i hemlandet.

De parallella huvudplan som är karakteristiska för faraohunden är inte lika utpräglade eller viktiga hos cirneco dell'etna. Där accepteras även en kortare nos och ett i helhet kortare huvud, samt att huvudet generellt har mjukare linjer samt ett tydligare markerat stop.

Ett alltför kort och/eller runt huvud är dock ett allvarligt fel. Det skall eftersträvas god längd i huvudet som helhet och i nospartiet. Korta nosar var tidigare ett vanligt fel hos rasen, men huvudena har förbättrats mycket det senaste decenniet. I den tidigare standarden fick nospartiet vara kortare än skallen, men lika långd föredrogs.

Tänder: Det saknas ganska ofta någon P1, vilket inte anses vara ett allvarligt fel. Komplet saxbett skall eftersträvas.

Ögonens placering, form och färg i kombination med de upprättstående öronen ger ett alert, vaket och intresserat uttryck som är mycket typiskt för rasen.

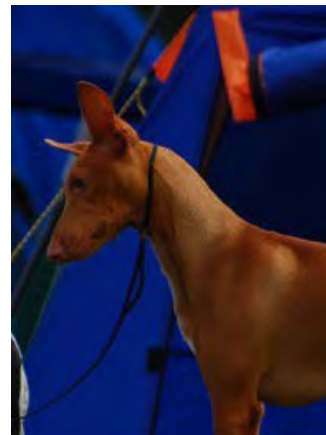


Utmärkta huvuden

HALS

Nacken skall vara väl välvd. Halsen skall vara lika lång som huvudet och harmoniskt ansatt i manken med en jämn linje. Halsen skall likna en trubbig kon och vara välmusklad, särskilt längs nackkammen.

Kombinationen av kraft och elegans är tydlig inte minst vad gäller halsen. En flytande övergång från hals till manke eftersträvas.



Vackert välvd och korrekt ansatt hals

KROPP

Överlinje

Överlinjen skall vara rakt sluttande från manken till korset.

Manke

Manken skall vara hög och smal pga skulderbladens lutning.

Rygg

Ryggen skall vara plan utan framträdande muskulatur.

Ländparti

Längden på ländpartiet skall vara nästan densamma som bredden. Länden skall vara kort med svagt utvecklad men fast muskulatur. Ländens längd skall vara ungefär 1/3 av bröstkorgens längd.

Kors

Korsets överlinje skall vara tämligen plan. Lutningen mot horisontallinjen skall vara omkring 45 grader, dvs. ett brant, torrt och starkt kors. Längden skall vara god och bredden skall vara nästan hälften av längden. Muskulaturen skall inte vara framträdande.

Bröstkorg

Bröstkorgen skall ha bra djup och nå nästan till armbågsleden, men inte nedanför den. Revbenen skall varanågot välvda, aldrig flata. Förbröstitet skall vara ganska smalt.

Underlinje och buk

Underlinjen skall vara jämnt uppdragen mot buken. Den skall vara torr utan att vara överdrivet uppdragen. Flankernas djup skall motsvara ländens längd.

För lång eller krum/rundad rygg (som tidigare var vanligt utbrett hos rasen) är att betrakta som fel. Rygglinjen skall vara lätt sluttande från manken till korset och vara nästan rak – detta till skillnad från kusunraserna som skall ha en plan överlinje. En harmonisk helhet skall eftersträvas och premieras.

Bröstkorgens djupaste punkt skall ligga vid armbågen eller strax bakom densamma. Bröstitet skall inte vara djupare än till armbågen, men det är vanligare med alltför grund bröstorg.

SVANS

Svansen skall vara lågt ansatt, tämligen tjock vid roten och sedan jämntjock i större delen av längden. Den skall nå till hasleden, eller något längre. Svansen skall bäras i sabelform i vila men får lyftas över rygglinjen, med form likt en skära, när hunden är uppmärksam. Pälsen på svansen skall vara halvlång och åtliggande.

EXTREMITETER

Framställ

Helhet

Från sidan sett skall en tänkt lodlinje utgå från skulderbladstoppen och sluta vid tåspetsen. Avståndet från marken till armbågsleden skall vara något större än halva mankhöjden.

Skulderblad

Skulderbladen skall vara väl tillbakalagda. Längden på skulderbladen skall vara ungefär 1/3 av mankhöjden och skulderbladstopparna skall ligga nära varandra. Vinkeln mellan skulderblad och överarm skall vara måttlig.

Överarm

Längden på överarmen skall motsvara halva avståndet från marken till armbågsleden. Muskulaturen skall vara torr och tydlig.

Armbåge

Armbågslederna skall vara placerade på linje med eller lägre än bröstbenet, varken inåt eller utåtvidna. Vinkeln mellan överarm och underarm skall vara ungefär 160 grader.

Underarm

Frambenen skall vara raka, sett från alla håll. Benstommen skall vara fin men stark.

Handlov

Handlovarna skall bilda en rak linje med underarmarna. Ärtbenet skall vara framträdande.

Mellanhand

Längden på mellanhänderna får inte understiga 1/6 av frambenens, mätt från marken till armbågsleden. De skall vara bredare än handlovarna. Mellanhänderna skall vara något vinklade framåt. Benstommen skall vara flat och torr.

Framtassar

Framtassarna skall vara något ovala med knutna och välvda tår. Klorna skall vara starka och böjda. De skall till färgen vara bruna eller köttfärgade med nyans mot brunt, men aldrig svarta. Trampdynorna skall vara hårda och av samma färg som klorna.

Bakställ

Helhet

Bakstället skall vara starkt och parallellt. Sett i profil skall en tänkt lodlinje som utgår från sittbensknölen hamna vid tåspetsarna. Höjden vid bakstället skall motsvara cirka 93 % av mankhöjden.

Lår

Låren skall vara långa och breda. Längden skall motsvara 1/3 av mankhöjden. Muskulaturen skall vara flat och lårens baksidor skall vara lätt rundade. Vinkeln mellan bäcken och lårben skall vara ca 115 grader.

Knäled

Knävinkeln skall vara ca 115 grader.

Underben

Underbenen skall vara något kortare än låren. De skall vara snedställda och bilda en vinkel på 45 grader mot horisontallinjen. Muskulaturen skall vara smidig och väl markerad. Benstommen skall vara fin. Området runt akillessenan skall vara väl markerat.

Has/hasled

Avståndet mellan trampdynan och hasleden får inte överskrida 27% av mankhöjden. Hasleden skall vara bred och vinkeln ungefär 135 grader.

Mellanfot

Längden på mellanfoten skall motsvara 1/3 av frambenets längd mätt från marken till armbågen. Formen skall vara cylindrisk och den skall vara lodrätt ställd. Sporrar skall inte finnas.

Borttagning av sporrar utan veterinärmedicinska skäl är förbjuden i Sverige.

Baktassar

Baktassarna skall vara något ovala med knutna och välvda tår. Klorna skall vara starka och böjda. De skall till färgen vara bruna eller köttfärgade med nyans mot brunt, men aldrig svarta. Trampdynorna skall vara hårda och av samma färg som klorna.

Även här har standarden en matematisk och opraktisk utformning.

Cirneco dell'etna skall ha moderata och balanserade frambensvinklar och frontkonstruktion som är typiskt för vindhundar. Även bakpartiet kan vad gäller vinklarna sammanfattas som moderat och balanserat.

En cirneco får inte vara alltför rak i knä- och hasledsvinkeln, vilket dock är ganska vanligt förekommande.

Överdrifter i båda riktningarna (otillräcklig vinkling, övervinkling) bör undvikas.

Korrekt fjädrande mellanhand och väl knutna hartassar är väsentliga funktionella kvalitéer.

Observera att god benlängd är essentiellt för en cirneco. Kortbenthet är otypiskt och även ovanligt. Det förekommer dock individer som är överdrivet högresta och "styltiga".



Tikar av excellent typ

Hanar av excellent typ

RÖRELSER

Rörelserna skall ha raskt, kort steg eller spänstigt, snabbt trav.

En korrekt vinklad cirneco har balanserade, flytande, lätta rörelser i trav.

En välbalanserad hund kan även röra sig i "single tracking", men blir då tyvärr ibland bedömd som "marktrång". Ryggen i rörelse skall vara som i stående – rak och gärna lätt sluttande. Hunden skall inte vara överbyggd i rörelse. En cirneco går vanligtvis med huvudet lågt under jakt (spår) men kan i trav söka sig framåt med moderat resning. Utställning/uppvisning av hund är inte detsamma som jakt, och i utställningsringen skall hundarna inte spåra efter vilt.

Utställarkommentar/önskemål:

"Som utställare upplever vi att domare som bedömer rasen har mycket olika syn på hur snabbt en cirneco skall röra sig. Vissa domare uppskattar den mer flygande traven som rätt konstruktion medger om hunden har framåtbjudning. Denna trav förekommer naturligt vid rekognosering/patrullering, med ett högre buret huvud, mer flex i mellanhanden och längre svävmoment. Andra domare vill se hunden "jakttrava", med huvudet lågt och mycket långsam trav.

Vi som ställer ut våra hundar är måna om att vara tillmötesgående och uppskattar när domaren säger till i förväg de gånger ett visst tempo föredras, det är bättre än att vi får veta i efterhand att det var "fel" tempo."



Hundar med typiska rörelser

HUD

Huden skall vara fin och ligga väl an över hela kroppen. Hudens färg varierar med pälsfärgen, och får aldrig vara svartfläckig eller i avsaknad av pigment.

PÄLS

Pälsstruktur

Pälsen skall ha glatt och tät struktur, slät på huvudet, öronen och benen. Den skall vara medellång (ca 2,5 cm) och tätt åtliggande på kroppen och svansen.

Under vinterhalvåret kan pälsen vid tinningarna och på halsen vara betydligt glesare än sommartid. Pälsen på ryggen skall generellt vara kraftigare/tätare än på buken.

Färg

Fawn i alla nyanser från mörkt till ljust liksom urtunnade färger. Röd och vit: vit bläs eller markering på huvudet, vit bläs eller strimma på bröstet, vita tassar, vit svanstipp och vit buk. Vit halskrage är mindre önskvärt. Röd päls med en blandning av något ljusare och mörkare hårstrån är också tillåtet.

Hundarna förekommer med eller utan vitt i många acceptabla färgnyanser som anses likvärdiga.

STORLEK/VIKT

Mankhöjd

Hanhund: 46-50 cm

Tik: 44-48 cm

Tolerans med 2 cm under minimum eller över maximum.

Vikt

Hanhund: 10-13 kg

Tik: 8-11 kg

Det finns en del individer inom rasen som är alldeles för stora eller för små. För att toleransen skall utnyttjas skall hunden vara mycket bra i övrigt. Storlek enligt standarden skall eftersträvas.

FEL

Varje avvikelse från standarden är fel och skall bedömas i förhållande till graden av avvikelse och dess påverkan på hundens hälsa och välbefinnande samt förmåga att utföra sitt traditionella arbete.

ALLVARLIGA FEL

- Sammanlöpande skall- och nosplan.
- Kort nosparti.
- Uttalad nackknöl, pannben och stop.
- Tunna, halvt hängande eller ojämnt burna öron.
- Kort hals; halsskinn.
- Tassar som är långa; breda, platta och spretande tår.

DISKVALIFICERANDE FEL

- Aggressiv eller extremt skygg.
- Hund som tydligt visar fysiska eller beteendemässiga abnormiteter.
- Uttalat sammanlöpande skall- och nosplan.
- Nostryffel som är svart eller utan pigment.
- Konkav nosrygg.
- Underbett eller överbett.
- Blå ögon.
- Hängande öron.
- Ögonkanter, klor eller trampdynor som är svarta.
- Svans som är ringlad över ryggen; svanslöshet eller stubbsvans.
- Pälsfärg som är svart, leverbrun eller brindle; svarta eller bruna fläckar eller svarta eller bruna hårstrån.
- Mankhöjd under eller över standardens angivna mått.

NOTA BENE

Endast funktionellt och kliniskt friska hundar med rastypisk konstruktion skall användas till avel.

TESTIKLAR

Hos hanhundar måste båda testiklarna vara fullt utvecklade och normalt belägna i pungen.

Cirneco dell'etna jämfört med faraohund

- Det är viktigt att känna till både likheter och skillnader mellan cirneco och faraohund.
- De tydligaste skillnaderna är storleken, måttligare/rakare vinklar fram och bak på cirneco, samt mindre djupbröstkorg och mindre framträdande bröstknapp (måttligt förbröst) på cirneco.
- En cirneco är kortare (kvadratisk) i sina kroppsproportioner och helheten är mindre generös. Rasen ger ett något kurvigare helhetsintryck, särskilt genom sin underlinje. Den nästan raka överlinjen är svagt sluttande till skillnad mot faraohundens.
- Även i rörelse skall en cirneco dell'etnas rygglinje vara rak och helst svagt sluttande (korset skall ej vara högsta punkt), till skillnad från faraohunden som inte får ha sluttande rygglinje i rörelse.
- De parallella huvudplan som är karakteristiska för faraohunden är inte lika utpräglade eller viktiga hos en cirneco dell'etna, där huvudplanen får vara parallella eller svagt divergerande. För cirneco dell'etna accepteras en kortare nos (dock aldrig kortare än skallens längd), och ett i helhet kortare huvud, samt att huvudet generellt är mer avrundat och har ett tydligare markerat stop.
- Öronen är något högre ansatta hos cirneco dell'etna, vilket bidrar till rasens alerta, vakna och intresserade uttryck.
- Standarden för cirneco dell'etna accepterar mer vitt på hundarna än vad som är acceptabelt hos faraohunden.
- Likheterna är så stora att man nästan ser cirneco dell'etna som en "liten faraohund", DOCK med de nämnda skillnaderna.



faraohund



cirneco dell'etna