



Rasspecifik avelsstrategi RAS för Portugisisk vattenhund





Innehåll

Inledning	3
Generellt om rasen	4
Rasens historia, bakgrund och utveckling	4
Rasens population/avelsstruktur	6
Nulägesbeskrivning	6
Registreringssiffror	6
Genomsnittlig kullstorlek	7
Fördelning parningar	7
Användning av avelsdjur	8
Import av material från andra länder	10
Mål	10
Kortsiktiga och långsiktiga mål	10
Strategier	10
Prioriteringar och strategier för att nå målen	10
Hälsa	11
Nulägesbeskrivning	11
Förekomst av reproduktionsproblem	17
Mentalitet och bruksegenskaper	18
Nulägesbeskrivning	18
Strategier	19
Prioriteringar och strategier för att nå målen	19
Exteriör	20
Nulägesbeskrivning	21
Exteriörbedömning	21
Mål	22
Strategier	22
Summering (sammanfattning)	23
Prioritering av viktiga kortsiktiga och långsiktiga mål	23
Plan för fortsatt arbete i klubben	23
Källförteckning	24



Inledning

Portugisisk vattenhund har under senare år blivit en populär ras i Sverige. Många valpköpare väljer den för att den anses vara allergivänlig, och för dess sundhet och goda temperament. Många skaffar också ytterligare en portugis, och blir rasen trogna under många år. Detta är något vi uppfödare ska vara stolta över, och det är viktigt att vi värnar om vår ras så den får de goda vitsord den får idag även i framtiden.

De rasspecifika avelsstrategierna (RAS) är ett verktyg för rasens uppfödare, för att vi ska veta åt vilket håll vi ska jobba. Det vill säga vad som är viktigt att tänka på i avelsarbetet och vilka prioriteringar vi bör ha. RAS är ett övergripande dokument, med kortsiktiga och långsiktiga mål samt strategier för att uppnå dessa mål. Det är viktigt att RAS är förankrat hos rasens uppfödare, och att vi alla är villiga att arbeta utifrån detta. Vägarna kan se lite olika ut, men målet måste ändå vara detsamma – att verka för att portugisisk vattenhund är och kommer att vara en frisk, sund och rastypisk hund.

RAS ska också vara ett hjälpmedel för valpköpare. I dokumentet finns rasen beskriven lite mera ingående än i den information man oftast hittar på andra platser. Valpköparen får veta vad uppfödarna har att ta hänsyn till, och vad de vid kontakter med uppfödare bör ta reda på.

Klubbens första RAS gjordes 2005. Utvärderingar har gjorts under några år, och arbetet med revidering av dokumentet påbörjades 2010 men har av olika anledningar försenats. Nu år 2014 står en reviderad version klar.

Ett förslag till reviderade avelsstrategier har skickats ut till rasklubbens uppfödare med möjligheter till kommentarer och förslag på ändringar. Avelskommitté och styrelse har sedan beaktat detta och färdigställt en slutlig version som skickats till SKK för godkännande.

Rasklubben har under arbetets gång inbjudit uppfödare och övriga medlemmar till ett flertal träffar för att diskutera revideringen av RAS. Rasklubben har också, bland annat på klubbens hemsida, uppmanat uppfödare och medlemmar att kommentera arbetet. Vidare lades arbetsdokumentet i sin helhet ut på hemsidan under sensommaren 2014 och i anslutning till dokumentet fanns ett diskussionsforum där de olika delarna i dokumentet kunde diskuteras. Tyvärr var det ingen medlem som tog tillfället i akt. Ett planerat uppfödar- och medlemsmöte i september 2014 tvingades ställas in på grund av för få anmälda deltagare.

Styrelsen för rasklubben beslutade vid sitt sammanträde den 2014-11-11 att godkänna avel- och mentalkommitténs revidering av RAS med ett tillägg under "Hälsa"

Den reviderade versionen fastställdes av SKK 2015-01-24/25.

Generellt om rasen

Rasens historia, bakgrund och utveckling

Portugisisk vattenhund är en riktigt gammal ras som har funnits längs hela Portugals kust sedan urminnes tider. Redan så tidigt som på 1200-talet finns det anteckningar om rasen i Portugal. Det ursprungliga användandet av hundar på och omkring fiskebåtar har minskat i takt med den tekniska utvecklingen. Dagens vattenhundar har så gott som helt förlorat sin betydelse för Portugals fiskare.

Vattenhunden har simhud mellan tårna och det gör den till en simmare och dykare av stora mått. Den kan, om man tränar den, dyka ner till sex meters djup. Den var en outhärlig följeslagare till fiskaren, som inte bara använde den under själva fisket, utan också som vakthund för att försvara båt och ägodelar. Medan fiskaren arbetade var hunden mycket uppmärksam. Skulle fisk eller redskap falla över bord, hoppade hunden självmant i vattnet för att fånga det, dykande under vattnet om det behövdes. Vattenhunden var även tränad till att driva fiskstim mot fångstnät, på samma sätt som en vallhund driver får. Hundarna användes också som kurirer mellan båt och land, även om avståndet var stort.

Den portugisiska vattenhunden ska vara medelstor, kvadratisk och ha väl utvecklad muskulatur. Den ska utstråla kraft och ha ett uppmärksamt uttryck. Vattenhunden ska vara intelligent, nyfiken och viljestark. Vidare ska den ha självförtroende, vara lyhörd och ha lätt att anpassa sig till olika miljöer och situationer.

År 1979 importerades den första portugisiska vattenhunden till Sverige. Tikens namn var Foursome's Primavera. Hon var en brun tik född i Norge med härstamning direkt från Portugal och USA. Denna tik parades med sin bror, Foursome's Pescador, fyra år senare och en kull om sju valpar blev den först födda i Sverige. Kombinationen gjordes om senare, med två valpar som resultat.

Åren fram till 1990 importerades följande hundar som gick i avel:

Leme d'Albergaria (imp. Portugal 1986)

Cartmels Devil's Storm (imp. England 1986, inga avkommor har gått i avel)

Glenwhin Burletta (imp. England 1988)

Cartmel Sea-Storm (imp England 1988)

Inka do Condinho (imp Portugal 1990).

Cartmel Sea-Symphony (imp England 1990)

Dessa hundar möjliggjorde den portugisiska vattenhundens etablering i Sverige. Någon eller flera av dessa hundar kan återfinnas på nästan alla stamtavlor hos hundar uppfödda i Sverige.



Rasens utveckling i Sverige gick sakta framåt till år 2000 med ökad tillgänglig population som följd. Mellan åren 2000 och 2007 skedde en kraftig ökning av antalet registrerade hundar, sedan har det planat ut och registreringsantalet har pendlat mellan ca 200-300 hundar per år de senaste åren.

Avelsbasen minskade i början av 2000-talet bland annat på grund av att ett fåtal hanhundar användes mycket i avel. Nu har utvecklingen svängt och vi ser åter en ökad tillgänglig population, dock återstår en del arbete för att öka avelsbasen till en stabil och tillfredsställande nivå.

Internationellt

I rasens hemland Portugal har det de senaste åren registrerats ca 200 individer per år. Registreringssiffrorna i våra grannländer år 2013 var: Finland 149, Norge 127, Danmark 13 hundar. Ett stort avelsutbyte sker framförallt med Norge, men även med Finland. Utanför Norden är det främst med Portugal, USA och i viss mån Italien, Tjeckien och ytterligare några länder som utbyte sker.

Övergripande avelsmål för rasen

Rasklubben för Portugisisk Vattenhund (RPVH), som bildades 1992, ska väcka intresse för och främja avel av mentalt och fysiskt sunda, bruksmässigt och exteriört fullgoda, rasrena hundar.

RPVH har satt upp långsiktiga mål som stöd för avelsarbetet med följande prioriteringar:

- Verka för ökad genetisk variation och minskad inavelsgrad för att ge en bredare avelsbas.
- Verka för att bibehålla den rastypiska mentaliteten och de egenskaper som ligger till grund för rasens ursprungsändamål som arbetande vattenhund. Idag används inte hunden i arbete på det ursprungliga sättet varför de också måste kunna fungera som familjehundar.
- Verka för en fortsatt god hälsa som möjliggör ett långt liv samt bibehålla rasens goda reproduktionsegenskaper.
- Verka för en funktionell exteriör och bibehållande av den typ som anges i rasstandarderna.

RPVH har utifrån dessa mål tagit fram avelsstrategier, vilka ska vara föremål för årlig uppföljning samt revidering vart femte år.

Rasens population/avelsstruktur

Ärftlig variation är en förutsättning för att en ras ska kunna behålla sina egenskaper och kunna motstå sjukdomar. I små populationer är det vanligt med nära släktskapsavel, delvis för att det inte finns så många olika avelsdjur att välja mellan. Nära släktskap innebär en högre grad av dubbling av arvsanlag, både vad gäller positiva egenskaper och defekter/sjukdomar. Varje fördubbling av gener innebär att en annan gen inte får plats utan försvinner och den genetiska variationen minskar. Detta har blivit ett stort problem i många hundraser och därför är det viktigt att sträva efter att planera aveln så att den genetiska variationen är så stor som möjligt.

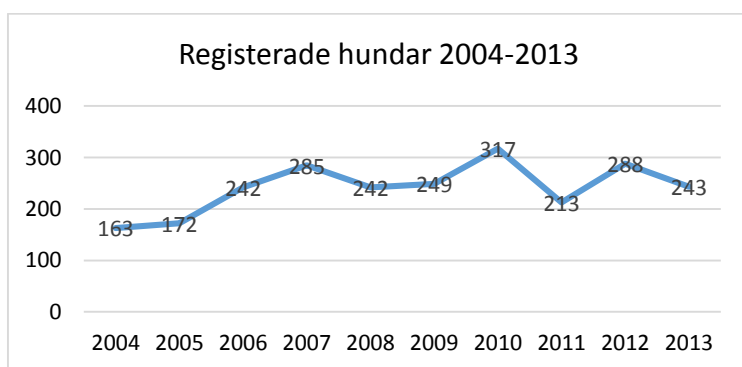
Ett sätt att mäta genetisk variation i en ras är att räkna ut effektiv population. Det är en komplicerad beräkning som görs via särskilda dataprogram och metoden är inte helt tillförlitlig i små populationer. Ett enklare sätt att få en bild över rasens genetiska variation är att titta på stegringen av inavelsgraden per generation. Den generella rekommendationen är att inavelsökningen i en ras inte ska överskrida 2,5 % beräknat över fem generationer.

För att skapa en bild över hur avelsstrukturen ser ut kan man också titta på hur man har använt hundar i populationen, t ex inavelsgrad i enskilda parningar, hur många tikar respektive hanar som gått i avel, andelen importörer i avel, avkommestatistik osv.

Nulägesbeskrivning

Registreringssiffror

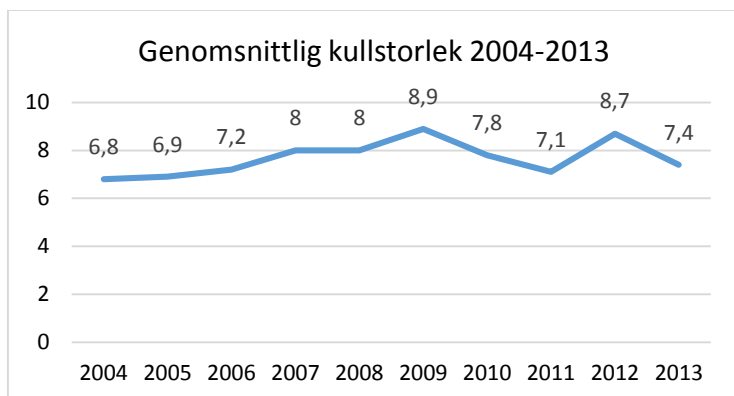
Antalet registrerade PVH ökade kraftigt i början av 2000-talet men ökningen verkar nu ha avtagit sedan några år tillbaka.



Figur 1. Antal registrerade hundar i SKK inkl. importörer åren 2004-2013.

Genomsnittlig kullstorlek

Den genomsnittliga kullstorleken har enligt SKKs registreringssiffror under de senaste 10 åren legat på en ganska stabil nivå, med endast en svag ökning. Före 2003 var det ovanligt med fler än 10 valpar i en kull men de senaste åren har det registrerats ett flertal kullar med upp till 14 valpar.



Figur 2. Genomsnittlig kullstorlek åren 2004-2013.

Fördelning parningar

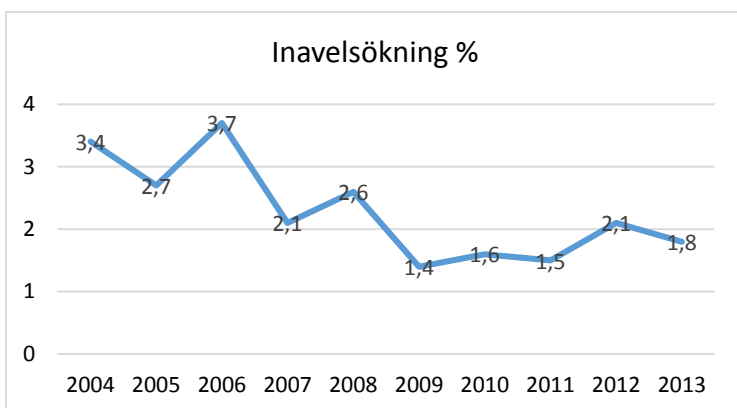
En generell rekommendation är att inte göra parningskombinationer som överskrider 6,25 %, vilket motsvarar kusinparning. Hos PVH har det de senaste åren förekommit enstaka parningar som överskrider den rekommenderade nivån, men uppfödarna har i de flesta fall följt den generella rekommendationen.

Fördelning parningar i %	2004	2005	2006	2007	2008	2009	2010	2011	2012	2013
Upp tom 6,25	16	18	30	31	22	27	41	26	33	27
6,26 - 12,49	6	4	8	3	3	0	1	0	0	1
12,5 - 24,99	1	0	1	0	0	0	0	1	1	0
25 -	0	0	0	0	0	0	0	0	0	0

Tabell 1. Fördelning parningar i % åren 2004-2013.

Inavelstrend (inavelsökning)

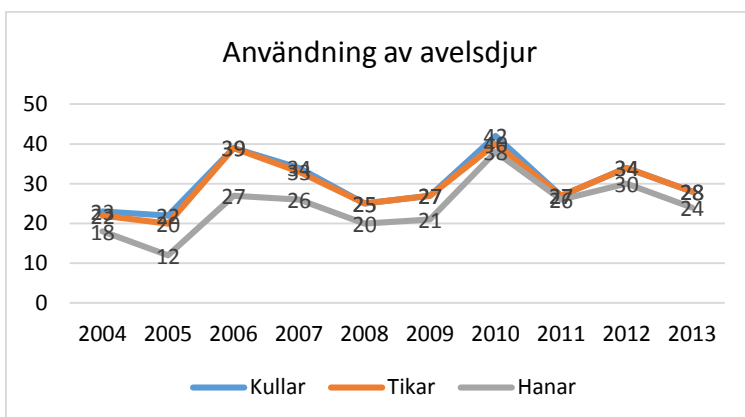
Inavel går inte att undvika helt i slutna populationer, som en hundras är. Inavelsgraden ökar hela tiden successivt och den genetiska variationen minskar. Detta går i de flesta fall väldigt långsamt. Genom att man gör enskilda parningar med låg inavelsgrad minskar även inavelsökningen i rasen och förlusten av genetisk variation går långsammare. Hos PVH har inavelsökningen avtagit under de senaste 20 åren och ligger nu sedan 2009 på en godkänd nivå, dvs. under 2,5 %. Ambitionen måste dock vara att få ner siffran ytterligare för att få en så stor genetisk variation som möjligt i rasen.



Figur 3. Inavelsökning i % under åren 2004-2013.

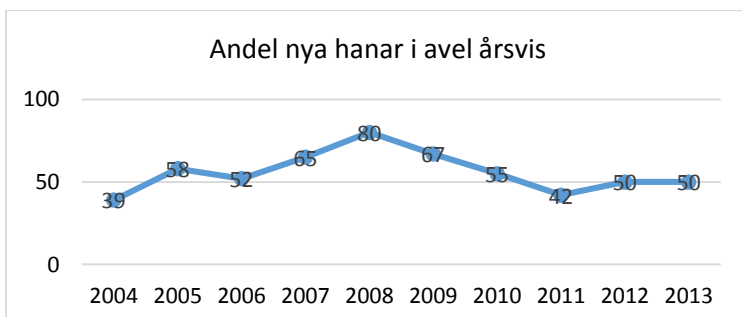
Användning av avelsdjur

I en hundras bör man sträva efter att ha lika många tikar som hanar i avel samtidigt för att undvika sk matadoravel, dvs att en hund (hanhund) får för många avkommor. De senaste åren har i stort sett lika många tikar som hanar använts i avel.



Figur 4. Användning av avelsdjur åren 2004-2013. Totalt antal kullar samt använda hanar respektive tikar.

Om man tittar på hur stor andel hanar som gör avelsdebut varje år, dvs. inte tidigare varit använda i avel i Sverige, ser man att ungefär hälften är nya.



Figur 5. Andel hanar som används i avel första gången respektive år under perioden 2004-2013.

Ålder första valpkull

I Jordbruksverkets föreskrifter och allmänna råd om hållande av hund och katt står i 2 kap.16 § "En tik får inte paras förrän tidigast i andra löpet, dock inte tidigare än vid 18 månaders ålder." SKK skriver dessutom i sina grundregler att man inte får använda hund i avel förrän vid den ålder den uppvisar en vuxen individs fysiska mognad och beteende.

De flesta PVH som används i avel är över 2 år men det förekommer att även yngre hundar används. En PVH kan generellt inte sägas vara mogen för avel varken kroppsligt eller mentalt före 2 års ålder varför avelsdebut inte bör ske tidigare.

Föräldrjurens ålder vid första valpkull. Kullar födda 2004-2013 (Totalt 301 st).								
Ålder	0 - 6 mån	7 - 12 mån	13 - 18 mån	19 - 24 mån	2 - 3 år	4 - 6 år	7 år och äldre	Totalt
Moder	0	0	1	9	136	36	0	190
Fader	0	0	9	14	63	33	10	121
Totalt	0	0	10	23	199	69	10	

Tabell 2. Föräldrjurens ålder vid första valpkull. Kullar födda 2004-2013.

Avkommor

Ett sätt att minska inavelsgraden i en ras är att begränsa användandet av varje enskild hanhund. Den allmänna rekommendationen för små populationer är att en enskild hanhund bör bli far till högst 5 % av avkomman som produceras av en generation avelsdjur (ca 4 år).

Enligt beräkningar gjorda i dataprogrammet Lathunden är det högsta **acceptabla** antalet valpar hos PVH 50 stycken, utifrån de data som finns registrerade hos SKK för åren 2009-2013. Det **rekommenderade** högsta antalet är 20 valpar.

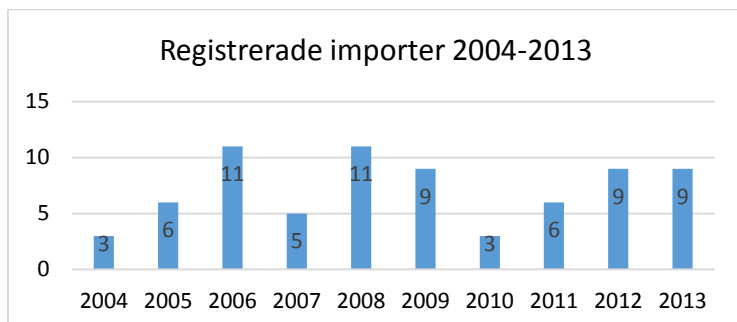
Barnbarn

Ett användbart verktyg för avelsanalys i en ras är så kallade barnbarnskurvor, vilka talar om hur många barnbarn en hund har. Även om en hanhund har många avkommor kan den hanhundens inflytande på sikt bli relativt begränsat om dess avkommor används i liten omfattning. Det omvända kan inträffa om hunden har relativt få avkommor men dessa används flitigt. En generell rekommendation är att en hund inte bör ha fler barnbarn än det dubbla rekommenderade maxantalet avkommor. Hos PVH innebär det att en hund inte bör ha fler än 100 barnbarn.

I dagsläget är det 9 tikar och 11 hanar som överskrider det rekommenderade antalet barnbarn. 3 hanar har över 200 och en hane över 300 barnbarn.

Import av material från andra länder

Möjligheterna att nå en lägre inavelsgrad inom den svenska populationen blir större genom ett ökat utbyte av avelsdjur mellan länder och ett större internationellt samarbete. Därför är användandet av importert viktigt för vårt framtida avelsarbete.



Figur 6. Antal registrerade import hos SKK åren 2004-2013.

Av totalt ca 130 import sedan 1990 har endast ungefär hälften använts i avel. Av dessa kommer en stor del från Norge och är därför baserade på svenskt avelsmaterial, vilket inte tillför något nytt till den svenska populationen.

Användning av utländskt avelsmaterial, ej import

Utländskt avelsmaterial, dvs. där uppfödare har åkt till andra länder och parat eller importerat sperma, har endast använts i liten utsträckning.

Mål

Kortsiktiga och långsiktiga mål:

- Inavelsgraden i varje enskild parning ska ligga under 6,25 %.
- Sänka inavelsökningen i rasen så att den ligger på en stabil nivå under 1,8 %.
- En enskild hund ska inte ha fler än totalt 50 avkommor under sin livstid samt bör ej ha fler än 20 avkommor inom en 2-årsperiod.

Strategier

Prioriteringar och strategier för att nå målen:

- RPVHs avelskommitté står till tjänst med uträkning av inavelsgrad i tänkt kombination samt övrig känd information om tilltänkta hanhundar.
- Kontinuerligt publicera statistik över inavelsökningen i rasen samt användning av hundar i avel.
- Uppmana till och informera om hur det går till att importera hundar eller sperma som tillför genetisk variation samt goda egenskaper avseende hälsa och mentalitet.

Hälsa

Portugisisk vattenhund är en jämförelsevis frisk hundras. Rasen har god reproduktionsförmåga med lätta valpningar, endast ett fåtal födslar med kejsarsnitt är kända.

Rasen är ansluten till SKKs hälsoprogram avseende höftledsdysplasi och prcd-PRA. Andra sjukdomar/defekter förekommer endast i låg grad enligt vad som är känt idag. För att nå framgång i avelsarbetet gäller det att inte ha för många kriterier att ta hänsyn till. Det är viktigare att de för individen allvarliga sjukdomarna/defekterna prioriteras.

För att få kännedom om sjukdomar som kan förekomma i ökad frekvens inom rasen och där ärftlighet kan misstänkas behövs information från uppfödare och hundägare så att man kan påbörja en kartläggning av problemet och bekämpa sjukdomarna. Först därefter kan specifika avelsrekommendationer för enskilda sjukdomar ges.

Nulägesbeskrivning

Höftledsdysplasi (HD)

Höftledsdysplasi innebär att ledeskålen är för grund, så att höftledskulan får ett otillräckligt stöd och leden blir ostadig. Instabiliteten i höftleden vid dysplasi leder till broskförslitning och benpålagringar. Lårbenshuvudet blir också mer eller mindre deformerat, dels beroende på graden av dysplasi, dels på hundens kroppsvikt. Hundar med lindrigare grad av HD behöver inte ha några smärtor och graden av HD står inte alltid i proportion till den enskilda hundens problem.

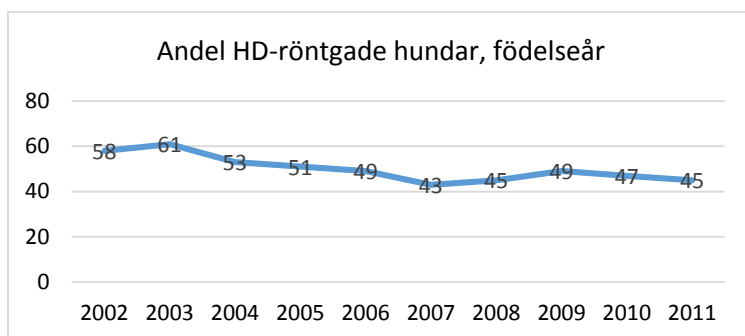
Arvsgången är polygen, vilket innebär att det är flera faktorer som påverkar arvbarheten för defekten. Vid polygen nedärvning är selektion den viktigaste metoden. Man måste titta på förekomsten av problemet i hela familjen. Belastningsgraden för den enskilda individen kan inte beräknas, bara uppskattas. Ju fler djur som röntgas desto säkrare blir urvalet av avelsdjur.

PVH är ansluten till SKKs hälsoprogram för HD och enligt det ska båda föräldrarna vara höftledsröntgade för att avkomma ska få registreras i SKK. Undersökningen skall vara utförd före parning och officiellt resultat ska föreligga.

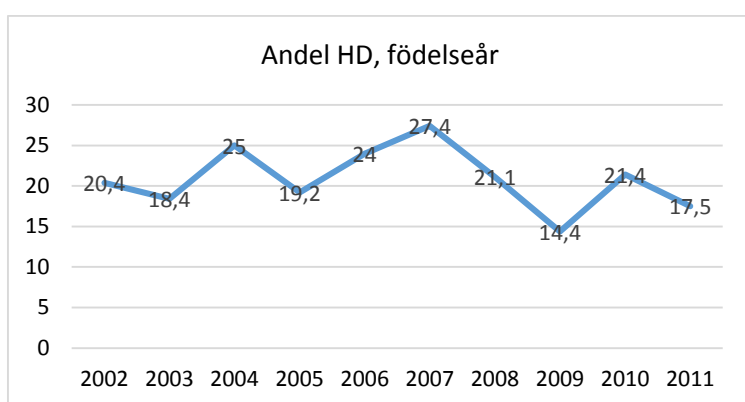
Åren 2002-2011 föddes och importerades 2181 hundar. Andelen röntgade hundar av dessa är i genomsnitt knappt 50 %. Dock minskar andelen röntgade hundar sett under perioden vilket är oroväckande.

Andelen HD för ovanstående period är ca 21 %. För hundar födda under föregående tioårsperiod 1994-2003 är andelen HD ca 26 % (enligt tidigare RAS-dokument) så en positiv utveckling vad gäller HD kan ses.

Observera att statistik har beräknats för hundar födda fram till 2011, eftersom hundar födda senare är så unga och endast ett litet antal har röntgats hittills. All statistik gäller hundar som undersökts i Sverige.



Figur 7. Andel (%) HD-röntgade hundar baserat på födelseår 2002-2011. Importer är inräknade.



Figur 8. Andel HD utifrån födelseår.

Fördelningen av diagnoser för HD-röntgade hundar ser ut enligt nedan. Grad E förekommer endast i mycket låg grad.

Diagnos	2002	2003	2004	2005	2006	2007	2008	2009	2010	2011
Antal röntgade	74	92	84	78	137	117	90	118	154	86
HD grad A	33	51	31	29	53	51	49	69	64	41
HD grad B	26	24	32	34	51	34	22	32	57	30
HD grad C	9	12	14	9	25	19	12	16	22	14
HD grad D	5	4	6	5	8	12	6	1	11	1
HD grad E	1	1	1	1		1	1			

Tabell 3. HD-resultat för röntgade hundar födda 2002-2011.

Än så länge har vi ett för litet antal röntgade hundar för att få en fullständig bild av HD-förekomsten i rasen. Trots detta måste vi utifrån de siffror vi har sträva efter att minska andelen HD i rasen.

Målsättning HD:

- att öka andelen höftledsröntgade hundar till 70 % inom en femårsperiod (2019)
- att minska andelen HD till 16 % inom en tioårsperiod (2024).

Strategi HD:

- att uppmana uppfödare att informera valpköpare om vikten av att röntga sin hund
- att uppmana hundägare att röntga sin hund genom bl a information i klubbtidning och hemsida
- att använda HD-fria hundar i avel samt titta på förekomsten av HD i hela den tänkta avelshundens familj
- att vid import av avelsdjur samla så mycket information som möjligt om den importerade hunden samt dess föräldrar, syskon och eventuella avkommor.

Armbågsledsdysplasi

Armbågsledsdysplasi innebär en onormal utveckling av armbågsleden och förkortas ED efter den engelska benämningen Elbow dysplasia. ED är ett samlingsnamn för olika tillväxtrubbningar som leder till benpålagringar i armbågsleden, vilka kan urskiljas relativt tydligt vid röntgen. Gemensamt för de olika tillväxtrubbningarna är att små men väsentliga delar av ledbrosket inte utvecklas normalt eller att det skadas på grund av rubbad utveckling i omgivande benvävnad.

Det finns inget krav på att röntga armbågsleder men en del väljer att göra det ändå. Andelen ED-röntgade hundar de senaste 10 åren är ca 18 %. ED förekommer i rasen men endast i låg grad vad vi känner till. Då ED kan ge problem för hunden rekommenderas dock att tänkta avelsdjur röntgas och att ED-behäftade hundar ej används i avel.

År	2002	2003	2004	2005	2006	2007	2008	2009	2010	2011
Antal röntgade	19	30	27	31	56	41	43	47	60	28
ED ua	19	29	24	31	55	38	40	47	56	26
ED grad 1		1	3		1	2	3		4	2
ED grad 2						1				
Födda	127	150	157	152	280	271	200	239	329	192

Tabell 4. Antal ED-röntgade hundar samt diagnoser utifrån födelseår 2002-2011.

Målsättning ED:

- Att öka andelen ED-röntgade hundar till 40 % inom en femårsperiod (2019).

Strategi ED:

- Uppmana uppfödare att ED-röntga hundar som ska gå i avel.
- Uppmana hundägare att röntga sin hund genom bl.a. information i klubbtidning och hemsida.
- Att Ej använda hundar med ED i avel.

Ögon

Prcd-PRA förekommer hos portugisisk vattenhund och leder vanligtvis till blindhet. Sjukdomen innebär att det sker en successiv förtvining av näthinnan och dess synceller med sent påvisbara symtom. När defekten förekommer kan förloppet inte hejdas. Oftast uppstår tecken på nedsatt syn till en början i skymning och mörker, vanligtvis vid en ålder av 4-6 år men ofta senare.

Prcd-PRA kan påvisas genom ögonlysning. Rasen är ansluten till SKKs hälsoprogram avseende sjukdomen, och för att få registrera valpar krävs bl a att föräldradyren är ögonlysta innan parning. Ögonlysning visar dock endast om sjukdomen brutit ut, ej om en ung hund kommer att utveckla den senare.

Sedan 1990 har 15 ögonlysta hundar fått diagnosen PRA. Ett problem med denna variant av PRA är att den ofta utvecklas när hunden kommit upp i ålder. Detta innebär att en hund som ögonlysts utan anmärkning vid ett flertal tillfällen i unga år ändå kan vara bärare av PRA-anlag och även utveckla sjukdomen vid högre ålder.

Idag finns ett DNA-test som visar om hunden har sjukdomen, är anlagsbärare eller helt fri från anlag. Hundar med prcd-PRA får enligt SKKs grundregler inte användas i avel. Anlagsbärande hundar kan användas i avel men endast tillsammans med anlagsfri hund. Rasen har ingen central registrering för DNA-test av prcd-PRA och det finns inget krav på att testet ska göras för registrering av valpar. Uppfödare av rasen har ändå valt att testa minst ett av avelsdyren.

Mörkertalet är stort vad gäller både anlagsbärare för prcd-PRA samt hundar som faktiskt drabbats av sjukdomen eftersom det i princip bara är hundar som ska gå i avel eller utvecklar synproblem som ögonlyses eller DNA-testas. Enligt företaget Optigen ser utfallet på de testade hundarna (384 st. i mars 2014) ut som följer:

Clear	207 st.	54 %
Carrier	172 st.	45 %
Affected	5 st.	1 %

I rasen förekommer även andra ögonsjukdomar, men endast i väldigt liten grad enligt vad som är känt. Hälsoprogrammet för prcd-PRA fyller idag ingen funktion för just denna sjukdom då ögonlysningen inte upptäcker den förrän senare i hundens liv, men genom ögonlysning kan andra sjukdomar upptäckas och man kan förhindra spridning av dessa.

SKK samt övriga nordiska kennelklubbar gick 2010 över till ett nytt ögonprotokoll, med delvis andra och utökat antal diagnoser. Därför redovisas resultat från både gamla och nya protokollet. Observera att eftersom undersökningarna baseras på hundarnas födelseår finns resultat både från gamla och nya protokollet beroende på när i livet hunden gjorde undersökningen.



Gamla protokollet	2004	2005	2006	2007	2008	2009	2010
Ögon, ua	34	31	43	41	18	19	1
Corneadystrofi	1						
Icke ärftlig katarakt	2	2					
Katarakt total				1			
Främre y-sömskatarakt		2	1		1		1
Retinopati			1				

Tabell 5. Resultat från ögonlysning gamla ögonprotokollet. Hundar födda 2004-2013.

Nya protokollet	2004	2005	2006	2007	2008	2009	2010	2011	2012	2013
Ögon, ua	3	6	14	19	18	29	37	11	9	2
PHTVL/PHPV				1						
Distichiasis				1						
Katarakt, partiell främre			1			1				
Katarakt, partiell bakre			1				1			
Katarakt, partiell ekvatoriell	1									
Katarakt partiell främre Y-söm		1		1	1					

Tabell 6. Resultat från ögonlysning nya ögonprotokollet. Hundar födda 2004-2013.

Målsättning ögon:

- Inga hundar med PRA ska födas.
- Via ögonlysning hålla uppsikt över förekomst av andra ögonsjukdomar.

Strategi ögon:

- Informera om DNA-test för prcd-PRA i klubbtidning och på rasklubbens hemsida.
- Kräva DNA-test för prcd-PRA samt att en förälder är fri för att få valphänvisning.
- Fortsätta vara anslutna till SKK:s hälsoprogram avseende PRA då, även om det idag finns ett gentest för att upptäcka prcd-PRA, även andra ögonsjukdomar upptäcks vid denna undersökning.

Hjärta

JDCM (Juvenil CardioMyopati) är en hjärtsjukdom som förekommer i rasen. I Sverige har dock inga säkert konstaterade fall uppträtt men i andra länder har det förekommit. Sjukdomen drabbar unga valpar mellan 5 veckor och 7 månader. Förloppet är symptomfritt tills hjärtsvikt utvecklas. Symtomen uppträder akut och orsakas av en kraftigt försämrad pumpförmåga hos hjärtat, med hjärtsvikt och vätskeansamling i lungorna (lungödem) eller i bukhålan (ascites) som följd.

Sedan 2010 finns ett gentest för sjukdomen som avgör om hunden är fri från anlag eller anlagsbärare. Arvsgången är liksom prcd-PRA autosomt recessiv vilket innebär att en hund måste ha ett anlag för sjukdomen från varje förälder för att kunna utveckla sjukdomen. En hund som är anlagsbärare för JDCM kan alltså användas i avel, men endast tillsammans med en icke anlagsbärande partner.

Inte heller vad gäller denna sjukdom finns någon registrering av testresultat eller krav på test, men uppfödarna tar ansvar och testar sina avelsdjur så ingen valpkull ska behöva drabbas av JDCM idag.

Målsättning JDCM:

- Inga valpar med sjukdomen ska födas.
- Anlaget för JDCM ska på sikt minska, detta måste dock ske långsamt och inte på bekostnad av avelsbas och hälsa i rasen.

Strategi JDCM:

- Uppmana uppfödare att testa avelsdjur samt informera om hur man går tillväga.
- Kräva att en av föräldrarna i varje parningskombination ska vara DNA-testad med resultatet Normal för att få valphänvisning.

Övriga sjukdomar

I rasen förekommer olika sjukdomar, likaväl som i andra raser. I hälsoenkät som genomfördes 2010 samt uppgifter från försäkringsbolag nämns bl a Addisons disease (nedsatt binjurefunktion), hypothyreos (sköldkörtelrubbing), diabetes, epilepsi, allergier, SLO (klokapselavlossning), tumörer, mag/tarmproblem.

Då ingen registrering görs av dessa sjukdomar är omfattningen av dem inte känd varför ingen statistik kan redovisas. Dock verkar de inte förekomma i någon större omfattning, men hänsyn måste naturligtvis tas i avelsarbetet. Tills vidare kan följande avelsrekommendationer för sjukdomar med okänd arvsång ges:

- Utesluta sjuka hundar ur avel.
- Inte upprepa kombinationer som givit sjuk avkomma. Eftersom man inte känner till arvsången har man heller ingen säker grund för att påstå att bägge föräldrarna är anlagsbärare och därför ska tas ur avel.
- Iaktta stor försiktighet när det gäller syskon till drabbad hund.
- Där man vet att sjukdomar med okänd arvsång finns i linjerna vänta med avelsdebut till minst 3 års ålder (rekommendation från SLU).

Målsättning övriga sjukdomar

- Kartlägga förekomst av övriga sjukdomar så specifika avelsrekommendationer kan utformas.

Strategi övriga sjukdomar

- Uppmana uppfödare och valpköpare att informera avelskommittén när hund drabbats av ärftlig sjukdom.
- Utföra hälsoenkäter med jämna mellanrum samt informera om vikten att delta i dessa.
- Om möjligt delta i hälsoprojekt på t ex SLU.

Förekomst av reproduktionsproblem

Enligt vad som är känt förekommer inte reproduktionsproblem i någon större omfattning. Enstaka kejsarsnitt förekommer men i låg grad. Det är dock angeläget att undersöka detta varför t ex enkäter bör sändas ut till uppfödare.

Mentalitet och bruksegenskaper

Den portugisiska vattenhunden används inte längre till sin ursprungssyssla att arbeta med fiskaren på en båt. Trots detta är dess ursprungliga egenskaper viktiga att bibehålla.

- God förmåga och uthållighet att simma och dyka
- God förmåga att vakta
- Impulsiv läggning
- Viljestyrka
- Orädsla
- Anspråkslöshet och outtröttlighet
- Utmärkt syn och goda väderkorn
- Arbetsvillighet

Idag är hunden främst en sällskapshund och måste kunna fungera i samhället och i familjen. Detta kräver en mentalt stabil hund utan aggressivitet eller rädsla. Många tränar och tävlar i olika grenar, bland annat agility, lydnad, bruks och vatten och där ställs krav på att hunden har självförtroende, intelligens och samarbetsvilja.

Det finns i dagsläget inget krav på att portugisisk vattenhund ska ha känd mental status, dvs ha genomgått ett MH för att användas i avel, däremot är det ett krav för att få delta på SBKs bruksprov efter fyllda 18 månader.

Nulägesbeskrivning

För att beskriva mental status på hundar kan man gå tillväga på olika sätt. Mentalbeskrivning (MH), Beteende- och personlighetsbeskrivning Hund (BPH), funktionsprov etc.

Ett antal hundar genomgår varje år MH men i dagsläget finns det inte tillräcklig med material för att kunna göra en korrekt analys av den mentala statusen på våra hundar.

År	2004	2005	2006	2007	2008	2009	2010	2011	2012	2013
Antal födda	157	152	280	271	200	239	329	192	295	208
Känd mental status	19	24	36	30	20	16	28	13	4	0
varav – hanar	6	14	28	16	8	5	15	6	0	0
varav – tikar	13	10	8	14	12	11	13	7	4	0

Tabell 7. Mentalbeskrivna hundar baserat på födelseår 2004-2013.

Portugisisk vattenhund har vad vi vet generellt god mental status men det är viktigt att följa hur mentaliteten ser ut i rasen. I utställningskritiker har kommentarer förekommit om att hundar varit osäkra/rädda och behöver mer självförtroende. Totalt nio hundar, varav två stycken vid två tillfällen, har fått s k "rapporteringskod A" på utställning, och det är viktigt att arbeta för att det inte blir vanligt förekommande. Enligt statistik från SKK har ingen hund fått rapporteringskod A i någon annan tävlingsgren.

SKK har tagit fram ett komplement till MH, Beteende- och Personlighetsbeskrivning Hund (BPH) som är mera anpassat till sällskapshundar. Då det kan vara svårt för icke bruksraser att få plats på MH är BPH ett utmärkt alternativ för att beskriva mentaliteten hos våra hundar. I dagsläget har endast ett fåtal PVH genomgått BPH.

Rasklubben har översatt den portugisiska klubbens vattenprov med tillhörande "träningsmanual" och börjat anordna inofficiella tävlingar. Provet ställer krav på att hundarna har kvar sin ursprungliga arbetsvilja och vatteninstinkt. Klubben strävar också efter att kunna anordna officiella tävlingar i vattenarbete.

Mål

Kortsiktiga och långsiktiga mål

- Öka antalet hundar som genomgår MH eller BPH till minst 50 stycken per år.
- Tillse att alla nya valpköpare får kännedom om att MH och BPH finns och vart man kan vända sig vid intresse.
- Vattenträningar samt prov ska göras tillgängliga för alla medlemmar.

Strategier

Prioriteringar och strategier för att nå målen

- Informera uppfödare om vikten av att så många hundar som möjligt genomför MH eller BPH. Detta skall göras genom information på uppfödarmöten och genom utskick.
- Informera valpköpare om att MH och BPH finns och varför man bör göra det.
- Fortsätta anordna MH på det årliga lägret samt underlätta för uppfödare att anordna egna MH för sin uppfödning.
- Anordna vattenträningar och tävlingar samt verka för att få det befintliga vattenprovet officiellt.



Exteriör

Helhetsintryck

PVH ska vara av medelstorlek. Proportionerligt byggd, balanserad, stark och välmusklad. PVH ska vara nästan kvadratisk med en kroppslängd som ungefär motsvarar mankhöjden. Förhållandet mellan mankhöjd och kroppsdjup skall vara 2:1. Förhållandet mellan skallens och nospartiets längd skall vara 4:3.

Rörelser

Rörelserna ska vara lediga, I skritt ska steget vara kort, i trav lätt och rytmiskt och i galopp energiskt. Rasstandarden anger lätt och rytmisk trav, inte svävande eller flytande rörelser vilket ibland förekommer.

Storlek

Mankhöjd:

hanhund: 50-57 cm, ideal 54 cm

tik: 43-52 cm, ideal 46 cm

Vikt:

hanhund: 19-25 kg

tik: 16-22 kg

Enligt rasstandarden är PVH inte någon tung hund. Den ska orka simma långa sträckor även i svår sjö, och då får den inte vara klumpig men måste vara robust och tålig.

Päls

Pälsen förekommer i två olika hårlag, vågig och krullig. Den ska inte ha underull. Ibland föds valpar med så kallad Improper Coat, dvs. felaktig kort päls. Dessa hundar har även underull. IC är ett diskvalificerande fel, som beror på en felaktig gen. Denna har recessiv nedärvning, det finns numera ett gentest så man kan undvika detta.

I den raskaraktistiska frisyren klipps pälsen kort på nospartiet, länder, flankerna och hela bakstället samt större delen av svansen. Endast på svanspetsen lämnas hellång päls som en plym.

Färg

PVH kan vara svart eller brun i olika nyanser, eller solid vit. Hos svarta eller bruna tillåts vita tecken på följande ställen: nospartiet, hjässan, halsen, bringan, magen, svanstippen och på benen nedanför armbågar respektive hasor. Den vita pälsen får inte vara albino varför nostruffeln, ögonkanterna och munhålan skall ha svart pigment hos svarta och vita hundar och brunt pigment hos bruna.

Nulägesbeskrivning

Exteriörbedömning

Vid genomgång av det senaste årets utställningskritiker har följande kommentarer förekommit i högre grad än andra:

Positivt:

Välbalanserad. **Utmärkt typ** med tydlig könsprägel. Bra proportioner. **Mycket bra huvud. Rastypiskt uttryck.** Bra kropp och benstomme. Bra förbröst och kors.

Välvinklad. Bra rörelser. Utmärkt päls. Bra svansansättning och svansföring.

Negativt:

Något lång i länden. För ljusa ögon. Något trång bak. Önskar bättre stop. Lite lång och tunn i nosen. För mycket vitt/renare i färgen. Lite kort i steget. Osäker/rädd, behöver mer självförtroende. På den större sidan (lågställd).

Höjd

Mätning av PVH har förekommit dels på officiella utställningar under åren 2006-2007, samt på rasklubbens inofficiella utställningar och läger under några år. En sammanställning av mätresultaten gav följande utfall: (Hundar från 15 mån, hundar räknade endast en gång)

Hanar (Antal individer 149)

Medelvärde	54,2
Minsta värde	46,5
Största värde	60,0

Tikar (Antal individer 172)

Medelvärde	49,3
Minsta värde	43,0
Största värde	56,0

Av resultaten kan man se att hanarna har mätts till ungefär idealhöjd, medan tikarna var ca 3 cm högre än idealet. Domare har i utställningskritiker från 2013 också påtalat att det förekommer en del för stora hundar.

Päls

I rasstandardens regleras var på kroppen PVH ska klippas kort. Den långa koftan lämnas orörd, dock kan man tillåta att slitna toppar klippas. Idag ses på utställning många hundar med klippt framparti, mer eller mindre format. Man ser också hundar med tämligen lång päls på nos och bakparti.



Färg

Rasstandarden säger att PVH får vara svart eller brun, med eller utan vita tecken samt helvit. Det är reglerat var de vita tecknen får finnas. Idag föds det alltför många bruna och svarta valpar där de vita tecknen täcker större delar av kroppen, ibland också med insprängda bruna eller svarta prickar.

Helvita PVH har varit tämligen ovanliga men börjar förekomma allt mer. Dessa hundar bär på dubbel uppsättning av den recessiva genen för rött, vilket medför att de inte är helt kritvita utan kan vara krämfärgade och ha gula/orange partier på främst öron och rygg. Detta är en helt korrekt färg.

Sporrar

Sedan 1 januari 2014 har Jordbruksverket infört förbud mot att avlägsna sporrar utan medicinsk orsak. Många valpar föds med baksporrar och då det är ett diskvalificerande fel enligt rasstandardens kan de inte meriteras på utställning. Rasklubben för flera diskussioner med SKK samt den portugisiska rasklubben angående konsekvenserna av detta.

Mål

Höjd

Få kartlagt storleken hos PVH för eventuella åtgärder längre fram.

Färg

Att i avel ta hänsyn till rasstandardens vad gäller färger. Sträva efter en rastypisk hund i alla avseenden.

Strategier

Höjd

Mätning på bl a utställningar ska göras på nytt för att få faktaunderlag.

Färg

I möjligaste mån ta hänsyn till färg i enskilda parningar. Detta får dock INTE vara en prioriterad parameter, hälsa och mental sundhet måste gå före vid alla val av avelsdjur.

Summering (sammanfattning)

Sammanfattningsvis är portugisisk vattenhund en förhållandevis frisk hundras utan problem med mentalitet eller reproduktion. Avelsbasen ökar sakta, men uppfödarna måste även fortsatt tänka på att inte överanvända vissa hanar, göra kombinationer med låg inavelsgrad samt gärna leta efter lämpligt avelsmaterial utomlands.

De hälsoproblem som förekommer är främst höftledsdysplasi, dock medför det inte alltid besvär för de drabbade hundarna. Andra sjukdomar som t ex allergi, epilepsi, Addisons disease förekommer men i låg grad. Detta måste naturligtvis tas hänsyn till i aveln för att undvika att öka förekomsten.

Mentaliteten är generellt god, dock är det viktigt att endast använda mentalt stabila och orädda hundar i avel.

Exteriört sett är hundarna rastypiska, dock bör man vara vaksam så inte hundarna blir för stora och tunga.

Prioritering av viktiga kortsiktiga och långsiktiga mål

Genom ökad medvetenhet hos uppfödarna har rasens avelsbas ökat under de senaste åren, och idag ligger inavelsgraden på en godkänd nivå. Uppfödarna får dock inte slå sig till ro med detta utan måste även fortsättningsvis arbeta för att den genetiska variationen ska öka. Utan en stor variation kan inte en ras hållas frisk och sund. Därför är målen avseende genetisk variation av hög prioritet.

Hundars hälsa och mentala egenskaper måste alltid prioriteras framför många andra aspekter i avelsarbetet. Exteriören hos hundarna är naturligtvis också viktig och uppfödarna måste sträva efter att föda upp rastypiska hundar, men egenskaper som t ex färg får komma längre ner på listan över prioriteringar.

Plan för fortsatt arbete i klubben

Klubbstyrelsen kommer att arbeta med att informera om och förankra de rasspecifika avelsstrategierna hos uppfödare och övriga medlemmar.

Medlems- och uppfödarmöten arrangeras vid ett par tillfällen varje år, då viktiga angelägenheter för rasen diskuteras.

Avels- och mentalitetskommittén står till tjänst med information till uppfödare och övriga medlemmar.

Uppföljning av RAS ska göras varje år.

Revidering av RAS ska göras vart femte år.



Källor:

Agrias skadestatistik

SKK:s avelsdata

RPVH hälsoenkät

Utställningskritiker

Lathunden