



Grupp 9

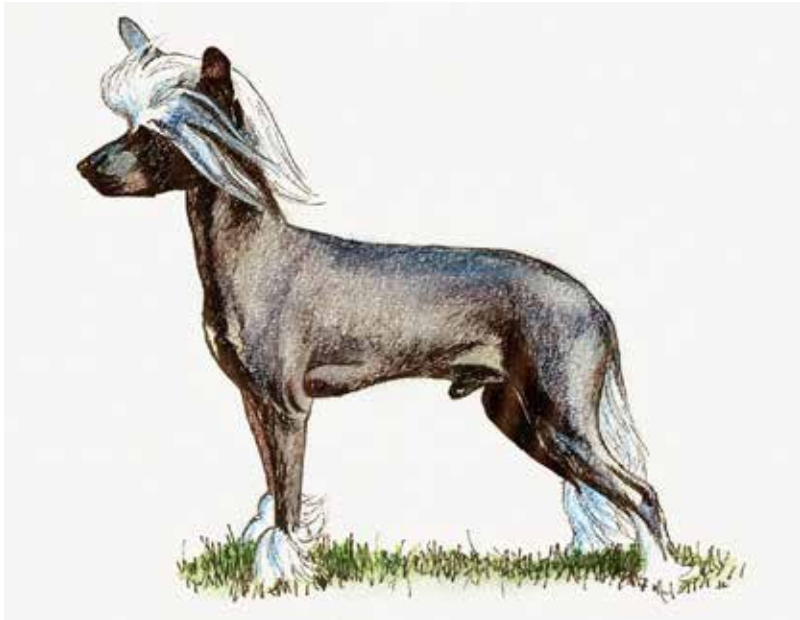
FCI-nummer 288

FCI-standard på engelska publicerad 2021-09-15

FCI-standard fastställd av FCI General Committee 2021-07-27

Översättning fastställd av SKKs arbetsgrupp för standardfrågor 2021-12-21

CHINESE CRESTED DOG



©J. Campin, illustr. KC Picture Library



Nordisk Kennel Union

Dansk Kennel Klub
Hundarektarfélag Íslands
Norsk Kennel Klub
Svenska Kennelklubben

Suomen Kennelliitto – Finska kennelklubben



Standard för CHINESE CRESTED DOG

Ursprungsland	Kina
Standardansvar	Storbritannien
Användningsområde	Sällskapshund
FCI-klassifikation	Grupp 9, sektion 4
Bakgrund/ändamål	<p>Chinese crested dog förekommer i två varianter – den hårlösa och powder puff. Den hårlösa varianten har en tofs ("crest") på huvudet som sträcker sig en bit ned på nacken, päls som täcker tårna ("socks") och en plym på svansen. Resten av kroppen är, som namnet antyder, hårlös. Hos varianten powder puff är kroppen helt täckt av en slöja av lång mjukt hår. Det är svårt att fastslå rasens ursprung men det sägs att den ägdes av familjer från Han-dynastin i Kina. Chinese crested dog utvecklades på den tiden som väktare av byggnader där skatter och värdeföremål förvarades och, i en större tyngre typ, som jakthundar. Rasen förekom på hundutställningar i USA från 1885 till 1926 men syntes därefter knappast till under bortåt 50 år.</p>
Helhetsintryck	<p>Rasen är en liten, rörlig och graciös hund med medelfin till fin benstomme. Den har antingen slät, hårlös kropp och päls endast på huvud, tassar och svans eller är täckt med en slöja av mjuk päls. Två skilda typer av rasen förekommer: hjorttyp - elegant och finlemmad - och "cobby"-typ med tyngre kropp och benstomme.</p>
Uppförande/karaktär	Chinese crested dog är gladlynt och aldrig ilsken.
Huvud	<p>Huvudet skall vara slätt utan överdrivna rynkor. Avståndet från skallens bas till stopet skall vara lika med avståndet från stopet till nosspetsen. Huvudet skall ge ett behagfullt intryck. Uttrycket skall vara alert.</p>
Skallparti	
Skalle	Hjässan skall vara svagt rundad och långsträckt.
Stop	Stopet skall vara endast svagt markerat utan överdrift.
Ansikte	
Nostryffel	Nostryffeln är ett utmärkande drag. Den skall vara smal och i proportion till nospartiet. Alla färger är tillåtna.

Nosparti	Nospartiet skall vara svagt avsmalnande men aldrig spetsigt. Det skall vara torrt utan överhängande läppar.
Läppar	Läpparna skall vara strama och tunna.
Käkar/tänder	Käkarna skall vara starka med perfekt och regelbundet saxbett, det vill säga den övre tandraden skall tätt överlappa den undre tandraden. Den hårlösa varianten kan ha framåtriktade hörntänder samt ofullständig tanduppsättning och ska inte bestraffas för detta då det är genetiskt kopplat till hårlösheten.
Kinder	Kinderna skall vara väl utmejslade, torra, flata och avsmalna mot nospartiet.
Ögon	Ögonen skall vara medelstora och mandelformade, sitta brett isär och vara så mörka att de förefaller svarta. Litet eller ingen ögonvita får synas.
Öron	Öronen skall vara lågt ansatta, dvs. den högsta punkten av örats bas skall vara i nivå med yttre ögonvrån. De skall vara stora och upprättstående, med eller utan fransar, utom hos powder puff där hängande öron är tillåtet.
Hals	Halsen skall vara lång, elegant, utan löst halsskinn och med vacker välvning övergå i ett starkt skulderparti. När hunden är i rörelse skall halsen bäras högt och nacken skall vara svagt böjd.
Kropp	Kroppen skall vara smidig och medellång till lång.
Överlinje	Rygglinjen skall vara plan.
Ländparti	Ländpartiet skall vara stramt.
Kors	Korset skall vara väl rundat och muskulöst.
Bröstkorg	Bröstkorgen skall vara ganska bred och djup, inte tunnformad, och utan framträdande bröstben. Bringan skall nå ned till armbågarna.
Underlinje och buk	Buklinjen skall vara måttligt uppdragen.
Svans	Svansen skall vara högt ansatt och bäras uppåt eller bakåt då hunden är i rörelse. Den skall vara lång och avsmalnande, tämligen rak, inte ringlad eller böjd åt sidan, utan naturligt hängande i vila. Svansplymen skall vara lång och ymnig. Den skall vara begränsad till de nedre två tredjedelarna av svansen. Gles plym accepteras.

Extremiteter

Framställ

Helhet	Frambenen skall vara långa och slanka samt väl placerade under kroppen.
Skulderblad	Skulderpartiet skall vara torrt och smalt. Skulderbladen skall vara väl tillbakalagda.
Armbåge	Armbågarna skall ligga tätt intill kroppen.
Mellanhand	Mellanhänderna skall vara tunna, starka och nästan lodräta.
Framtassar	Långsträckta och smala hartassar. Framtassarna får varken var inåt- eller utåtvidna. Klorna skall vara måttligt långa och får ha vilken färg som helst. Hos den hårlösa varianten skall pälsen helst begränsas till tårna ("socks") och inte sträcka sig högre upp än handlovarna.

Bakställ

Helhet	Bakbenen skall vara brett ställda. De skall vara så vinklade att de ger en plan rygg.
Knäled	Knälederna skall vara stadiga.
Underben	Underbenen skall vara långa och harmoniskt övergå i hasorna.
Has/hasled	Hasorna skall vara lågt ansatta.
Baktassar	Långsträckta och smala hartassar. Baktassarna får varken var inåt- eller utåtvidna. Klorna skall vara måttligt långa och får ha vilken färg som helst. Hos den hårlösa varianten skall pälsen helst begränsas till tårna ("socks") och inte sträcka sig högre upp än hasleden.

Rörelser

Rörelserna skall vara långa, flytande och eleganta med god räckvidd och stor drivkraft.

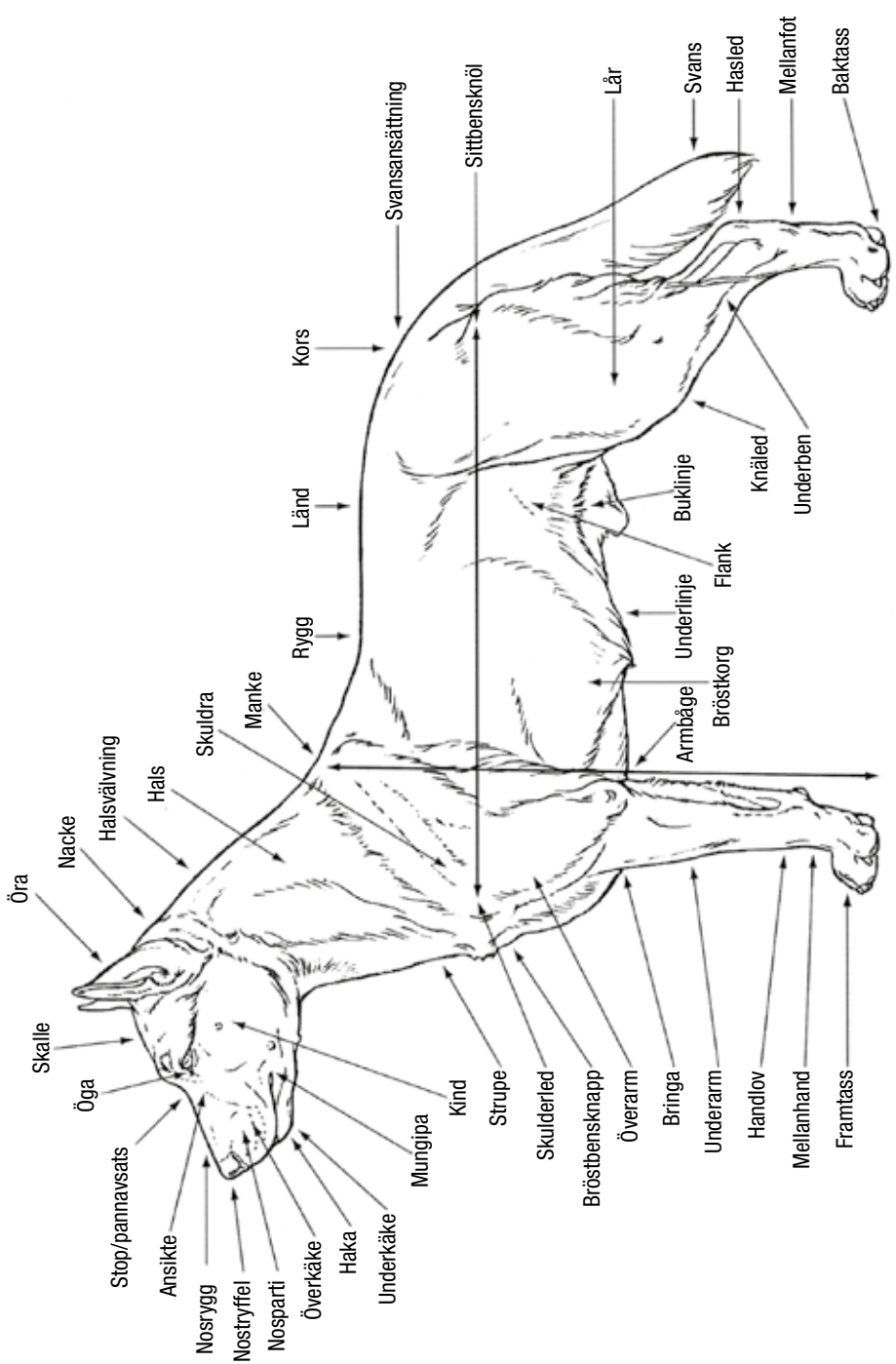
Hud

Huden skall vara av fin struktur, mjuk och kännas varm vid beröring.

Päls

Pälsstruktur	Hos den hårlösa varianten får inga större hårförsedda fläckar förekomma någonstans på kroppen. En lång böljande huvudtofs ("crest") är att föredra, men en gles accepteras; idealiskt börjar den vid stopet och smalnar av ned mot nacken. Hos powder puff består pälsen av en underull med mjuk slöja av långt hår. Slöjpälsen är karaktäristisk.
--------------	--

Färg	Alla färger och färgkombinationer är tillåtna.
Storlek/vikt	
Mankhöjd	Hanhund: Idealmankhöjd 28–33 cm. Tik: Idealmankhöjd 23–30 cm.
Fel	Varje avvikelse från standarden är fel och skall bedömas i förhållande till graden av avvikelse och dess påverkan på hundens hälsa och välbefinnande.
Diskvalificerande fel	<ul style="list-style-type: none">• Aggressiv eller extremt skygg.• Hund som tydligt visar fysiska eller beteendemässiga abnormiteter.
Nota bene	Endast funktionellt och kliniskt friska hundar med rastypisk konstruktion skall användas till avel.
Testiklar	Hos hanhundar måste båda testiklarna vara fullt utvecklade och normalt belägna i pungen.



Svenska Kennelklubben är hundägarnas riksorganisation och företräder alla hundar och hundägare i Sverige. Med cirka 300 000 medlemmar är vi en av landets största intresseorganisationer. Vi sprider information, utbildar och väcker debatt – och visar på den stora glädjen och nyttan med hund!



SVENSKA KENNELKLUBBEN

HUNDÄGARNAS RIKSORGANISATION

POSTADRESS Box 771, 191 27 Sollentuna
BESÖKSADRESS Rotebergsvägen 3, Sollentuna
TELEFONNUMMER 08-795 30 00
MEJLADRESS kansli@skk.se
WEBBPLATS www.skk.se



Stolt samarbetspartner sedan 1964