



Domarkompendium

## **RUSSKAJA GONTJAJA**

- en av de ryska stövarraserna -



Framtagen till exteriördomarkonferens april 2017. Reviderat och godkänt av SKK 2020.  
Bilder har levererats av Maria Wedin och Eva Jönsson.  
Medgivande finns om publicering inkl. på SKKs hemsida.

## HISTORIK

Hundrastypen gontjaja anses ha en 500-årig historia i Ryssland. Som andra hundar av stövartyp räknas den till braquehundarna. Den ryska stövaren har rötter från medeltiden och var fattigfolkets vanligaste jakthund.

Den ryska stövaren härstammar från den ryska varghunden och är uppfödd för att klara det hårdaste klimatet i världen, så man kommer inte ifrån att russkaja gontjaja kanske är den ultimata rovdjurshunden. Många känner till att den härstammar från såväl vinthunden borzoi, västsibirisk laika och spårhundar. Den ryska stövaren är känd för sin fart och målmedvetenhet, men det som uppskattas mest är dess förmåga att klara extrema klimatförhållanden.

Många i Ryssland levde av det som naturen kunde erbjuda och använde hundar för att få mat på bordet. De uppfödde hundar som de ville, för att klara det extrema klimatet de bodde i och vara effektiva under jakten. De hade redan en perfekt jakthund för så kallad hetsjakt, nämligen den ryska varghunden, men den hade inte förmågan att driva på slagen utan hellre jaga med synen. Därför tog man fram en ny ras, den ryska stövaren.

Varg var i utgångsläget det man mest jagade, och vargjakt var också motivet till varför de hittade vägen till Finland, där rasen var vanlig tills den ryska revolutionen bröt ut och järnridån stängde alla gränser. Därför måste man se sig om efter annat avelsmaterial. Då fick man vända sig mot väst, och fick då korsa in harrier, hamilton- och schillerstövare. Det blev grunden för finsk stövare.

Gontjajorna undslapp att gå samma öde till mötes som borzoierna, som rätt och slätt blev slaktade i tusentals under den ryska revolutionen, stämplade som tsarhundar. Adelns seder med att sätta ut stövarna på foder till sina fattigaste undersåtar hade gjort den till fattigfolkets vanligaste jakthund på landsbygden och säkrat en smärtlös och okomplicerad position som den vanligaste jakthunden under sovjetstaten. Rasen används för jakt på hare, räv och sjakal i hemlandet Ryssland, rasen har även fungerat bra på lo i Sverige, eftersom den verkar ha bra ständegenskaper. Det är en stor ras i hemlandet Ryssland men även i Finland där det genom åren har registrerats 1900 st. Där har de dokumenterat rasen och satt upp målsättningar för rasen som vi har mycket nytta av, för huvuddelen av våra svenska russkaja gontjaja härstammar från finska linjer. Därför behövs nya linjer direkt ifrån Ryssland och det finns nu ett drygt 10-tal direktimporterade hundar från Ryssland i Norge och Sverige.

Rasen kom till Sverige 2001 och 2020 fanns det omkring ett hundra registrerade individer i Sverige.



# RUSSKAJA GONTJAJA

**URSPRUNGLAND:** Ryssland

**ANVÄNDNINGSSOMRÅDE**

Drivande hund

## **Kommentar**

*Används i Sverige vid jakt efter hare, räv samt annat rovvilt. Den jagar som ensamhund och ska vara hjortdjursren.*

## **FCI-KLASSIFIKATION**

Grupp 6, sektion 1

## **Kommentar**

*Russkaja gontjaja är inte godkänd av FCI.*

*Hundrastypen gontjaja har under lång tid använts som jakthund i Ryssland. Gontjajor var vanliga i Finland före ryska revolutionen, de har släktskap med finsk stövare och dunkerstövare. Nuvarande rasstandard fastställdes 1925.*

*Russkaja gontjaja har rovdjursskärpa och kan användas för jakt på björn, lodjur och räv, såväl som till jakt på hare. Den kom till Sverige under 2001 och är således ett nytillskott bland jakthundarna i Sverige.*

## **HELHETSINTRYCK**

Russkaja gontjaja skall vara kraftigt byggd, släthårig och över medelstorlek. Kroppslängden skall vara klart längre än mankhöjden.

## **Kommentar**

*Russkaja gontjaja har något som påminner om en varg, särskilt nacke och huvudet som skiljer den från andra raser. Den är över medelstor och kraftigt byggd, släthårig, välmusklad och stark benstruktur.*

*Russkaja gontjaja är grövre byggd än andra stövare. Pälsen är släthårig med underull, men tät och grov på gränsen till raggig. Färgen är oftast gul eller gulröd, ibland skiftande mot grått och med mörkare sadel eller oregelbundna fläckar.*

*Gontjajan är känd för sin dansande, korta galopp och sitt sjungande drevskall.*



*En till alla delar utmärkt hane.*



*Proportionerlig hane som kunde ha lite kraftigare benstomme.  
Vackert huvud. Våltecknad i fina färger.*



*Tik med könspräglat välformat huvud, välkroppad, bra hals, stark rygg, bra kors,  
välvinklad och med utmärkt lårbredd. Bra päls och färg. Ser på bilden något kort ut.*

## UPPFÖRANDE/KARAKTÄR

Temperamentet skall vara balanserat livligt.

### **Kommentar**

*För russkaja gontjaja är det sansade temperamentet ett av de viktigaste karaktärsdragen. Under arbete märks det livligare temperamentet – de är intensiva och koncentrerade vid jakt. Påtagligt livliga eller oroliga hundar är inte rastypiska. Minsta tendens till aggressivitet ska påtalas i kritiken och avspeglas i prissättningen.*

## HUVUD

Huvudet skall vara kilformat, torrt och inte särskilt stort.

### **Skallparti**

Skallpartiet skall vara långsträckt, hjässan slät med jämn övergång i nospartiet. Hjässans förlängda linje skall vara parallell med nosryggen.

### **Nostryffel**

Nostryffeln skall vara bred, något framskjutande och svart.

### **Läppar**

Läpparna skall vara torra, mörka, tätt åtsmitande och inte hängande.

### **Käkar/tänder**

Bettet skall vara ett saxbett med kraftiga, vita tänder.

### **Kommentar**

*Tandbortfall: Avsaknad av P1 eller P2 kommenteras i kritiken. Över-, under-, eller tångbett bör påverka prissättningen.*

## Ögon

Ögonen skall vara medelstora, ovala och mörkbruna. Ögonkanterna skall vara mörka.

## Öron

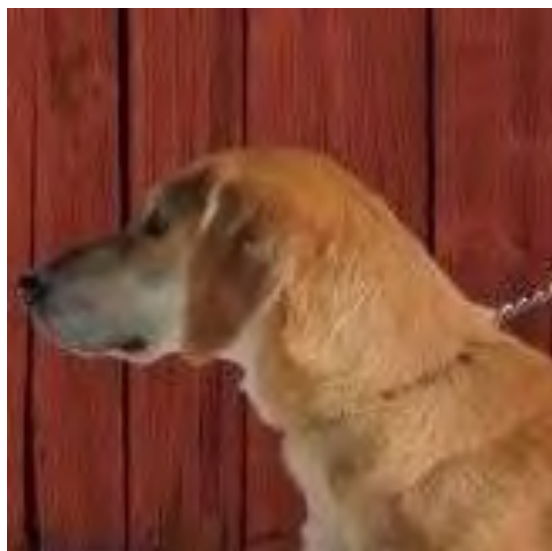
Öronen skall vara ansatta i höjd med ögonens övre kant. De skall hänga tätt intill huvudet, vara små, tunna och trekantiga.

### **Kommentar**

*Skallen ska vara lång och platt, nackknölen är bara något synlig. Stopet är svagt markerat. Nospartiet ska vara ganska långt och kilformat. Huvudets form är av stor betydelse för rastyp och könsprägel. Avvikelse påverkar knappast hundens funktion, men ska bedömas efter grad. Som fel betraktas ljusa ögon, brett huvud, kort eller snipigt nosparti, framträdande stop, kraftigt markerade kinder, framträdande nackknöl, konkav nosrygg. Smärre avvikelser bör noteras, men något enstaka detaljfel påverkar som regel inte prissättningen. Större avvikelser som ger rasfrämmande uttryck bedöms hårdare.*



*Välformat maskulint huvud med tydlig könsprägel i huvud och hals.*



*Utmärkt feminint huvud med bra detaljer.*



*Hanhundshuvud med otydlig könsprägel och hals som saknar den rätta kraften. Något markerat stop.*

## **HALS**

Halsen skall vara kort, ungefär lika lång som huvudet. Huvudet bärs lågt.

### ***Kommentar***

*Som fel betraktas för lång hals samt för upprätt buret huvud.*

## **KROPP**

Benstommen skall vara kraftig och massiv. Muskulaturen skall vara väl utvecklad.

### **Rygglinje**

Rygglinjen skall vara plan.



*Hane av utmärkt typ, välkroppad, utmärkt rygglinje, bra ben och tassar. Moderat vinklad fram. Kunde ha mindre vitt på frambenen. Tät päls.*



*Kraftfull hane, huvudet får inte bli djupare.*



*Kraftfull hane, utmärkt helhet.*

### **Manke**

Manken skall vara välutvecklad och höja sig över rygglinjen.

### **Rygg**

Ryggen skall vara bred och muskulös.

## **Ländparti**

Ländpartiet skall vara kort, brett och muskulöst samt något välvt. Det skall smidigt övergå i korset.

## **Kors**

Korset skall vara mycket brett och en aning sluttande.

### ***Kommentar***

*Titta gärna på hunden uppifrån, ser den smal ut sänk prisvalören.*

*Kort, brant kors, som medför att hunden rör sig underställt och med uppbruten svans räknas som fel.*

## **Bröstkorg**

Bröstkorgen skall vara bred, djup och nå ner till armbågarna.

### ***Kommentar***

*Smal eller outvecklad bröstkorg är fel och bör uppmärksammas.*

## **Underlinje**

Buklinjen skall vara lätt uppdragen.

## **SVANS**

Svansen skall vara tjock vid roten, sabelformad, jämnt avsmalnande mot spetsen och nå till hasleden. Den får vara 2-3 cm kortare.

### ***Kommentar***

*Kropp och extremiteter ska vara utformade för ett uthålligt arbete. Benstommen ska vara kraftig och massiv. Muskulaturen ska vara väl utvecklad.*

## **EXTREMITETER**

### **FRAMSTÄLL**

Frambenen skall vara raka och parallella. Deras längd skall motsvara halva mankhöjden.

### **Skulderblad**

Skuldrorna skall vara snedställda. Skulderbladsvinkeln skall vara god.

### **Överarm**

Överarmarna skall vara snedställda och vinkeln mellan skuldra och överarm skall vara god.



## Mellanhand

Mellanhänderna skall vara lätt vinklade mot underarmarna.

## Framtassar

Framtassarna skall vara ovala, höga och kompakta.

### **Kommentar**

*Felaktigheter i framstället påverkar i hög grad hundens hållbarhet. Vid front och lösa bogar är allvarliga fel som på sikt ger försämrad funktion.*

*Öppen frambensvinkel medför stötiga rörelser och därmed förslitningar i förtid. Kort överarm och brant ställt skulderblad avslöjas av dåligt utvecklat förbröst.*

*Mellanhand och tassar utsätts för stora påfrestningar under stövarens arbete.*



*Välbyggd ung juniorhane med utmärkta proportioner i huvud och kropp. Parallella linjer i huvudet. Utmärkt muskulöst ländparti. Tät underull och utmärkt täckhår.*



*Stark, välbyggd och proportionerlig. Väl ansatt hals. Välvinklad fram, något öppen bak. Vackra färger, tät päls.*



*Välutvecklad kropp men lite avfallande kors och något tunn bestomme. Visar tydligt rasens temperament – vänligt och lugnt uttryck.*



*Tyngre modell, utmärkt kropp och benstomme. Aristokratisk huvudprofil, lite för mycket läpp och läppficka. Huvudet får inte bli tyngre!*

## **BAKSTÄLL**

### **Knäled**

Knälederna skall vara väl vinklade.

## Has

Haslederna skall vara väl vinklade.

## Mellanfot

Mellanfötterna skall vara lodräta.

## Baktassar

Baktassarna som framtassarna.

### **Kommentar**

*Bakbenen ska bakifrån vara raka och parallella, med god vinkling och vara muskulösa. Låren ska vara breda och muskulösa, måttligt långa. Bakbenen ska ha god vinkling och vara parallella, detta är en förutsättning för tillräcklig kraft i frånskjutet.*

## RÖRELSER

Rasen rör sig helst i kort galopp eller långt trav.

### **Kommentar**

*Rörelserna är "facit" på hundens byggnad. En korrekt byggd stövare har jämna, parallella rörelser. Avvikelser i rörelsemönstret kan spåras i anatomiska fel.*

## HUD

Huden skall vara fast, smidig och utan veck.

## PÄLS

### **Pälsstruktur**

Täckhåret skall vara rakt och tätt åtliggande. Underullen skall vara väl utvecklad.

### **Färg**

Färgen skall vara rödbrun, gråaktig med fläckar eller gråaktig med matta prickar. På bröst och tassar får finnas små vita tecken.

### **Kommentar**

*Pälsen på huvudet, ben och öron är kort. Resten är längre särskilt runt hals och byxor. En tät och mjuk underull är typiskt för rasen.*

*Svart markerad mantel med inslag av bruna hår är vanligt. Som fel anses för stora eller felplacerade vita tecken.*

*Stövarens hårlag ska stå emot väta och kyla. Kort hårlag är ett funktionellt fel. Långt, vågigt hårlag är heller inte önskvärt.*

## STORLEK/VIKT

### **Mankhöjd**

Hanhund	58-68 cm
Tik	55-65 cm

### **Kommentar**

*Det finns ingen idealhöjd angiven i standarden på russkaja gontjaja. Idealhöjden på en hanhund borde ligga mellan 61-65 cm och på tik 58-62 cm.*

### **FEL**

Varje avvikelse från standarden är fel och skall bedömas i förhållande till graden av avvikelse och dess påverkan på hundens hälsa och välbefinnande samt förmåga att utföra sitt traditionella arbete.

### **DISKVALIFICERANDE FEL**

- Aggressiv eller extremt skygg.
- Hund som tydligt visar fysiska eller beteendemässiga abnormiteter skall diskvalificeras.

### **TESTIKLAR**

Hos hanhundar måste båda testiklarna vara fullt utvecklade och normalt belägna i pungen.

### **NOTA BENE**

Endast funktionellt och kliniskt friska hundar med rastypisk konstruktion skall användas till avel.

## **SAMMANFATTNING**

*Russkaja gontjaja ska vara över medelstorlek, en rektangulär hund byggd för uthållighet under jaktdagen och slitstyrka i ett längre perspektiv. En korrekt byggd stövare har lång aktiv livslängd. Utmärkande för russkaja gontjaja är huvudet samt en kort kraftig hals "rovdjursnacke" och en raggig päls som är tålig för väder och vind. En stabil mentalitet är viktig.*

## **SISTA MINUTENLÄSNING**

- Könsprägel
- Benstommen får inte vara för klen.
- Goda vinklar fram som bak.
- Rastypiska detaljer som t.ex. huvud, hals och päls.
- Steglängd och rörelser – långt trav.

## ANTECKNINGAR