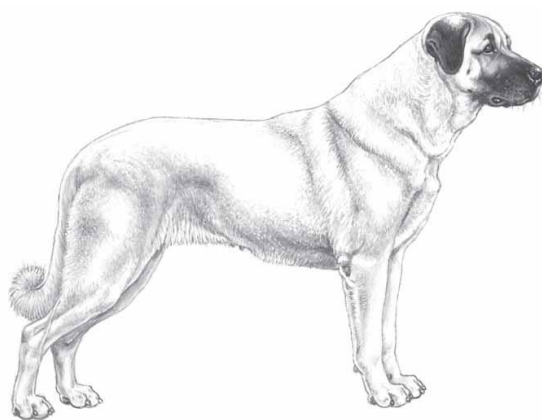




# *Rasspecifika Avelsstrategier*

## *för*

# *Anatolisk Herdehund*



## *Allmänt*

Namn: Anatolisk Herdehund, Coban Köpegi, "herdens hund".

Grupp: 2, sektion 2 FCI(249)

Ursprung: Anatolien, Turkiet

Användning: Herdehund

Rasklubb: Saknas, ingår i Klubben för Gårds och Boskapsvaktare

Specialklubb: Svenska Bergs- och Herdehundsklubben

## *Rasens Historia*

Anatolisk herdehund är en typ av fårvaktarhund som troligtvis härstammar från de hundar som följt med de nomadiska folkstammarna som vandrade utefter sidenvägen från Kina till Europa. Herdehundar av liknande typ som dessa återfinns på landsbygden längs denna väg ännu idag. Hundarna har under årens lopp anpassats till vissa speciella förutsättningar, varav de mest utmärkande är anpassningen till klimatet med heta och mycket torra somrar, kalla vintrar, invånarnas livsstil som bofasta, semi-nomader eller nomader samt arbetet med fåren. Hundarna vaktar fårhjordar som kan förflytta sig långa sträckor på den centralanatoliska platån för att söka bete till djuren. (Anatolien eller Mindre Asien är den <http://sv.wikipedia.org/wiki/Halv%C3%B6> i sydvästra Asien som upptar större delen av Turkiet.) Hundarna vistas alltid utomhus med djuren och lämnas ibland ensamma att vakta djuren mot rovdjur, när herdarna t ex behöver proviantera.

Under tidigt 60-tal togs de första hundarna av herdehundstyp från Anatolien till väst av entusiaster som tyckte om vad de såg vid sina resor i denna del av världen. Hundarna kom i första hand från byar i den centrala delen av Turkiet, där de användes som boskapsvaktare på landsbygden. Det geografiska ursprungsområdet är enormt stort med många olika kulturer och folkstammar, vilket medfört stora variationer i typ och utseende. De första hundarna som kom till England var av Karabash typ (svart mask) och importerades av en arkeolog vid namn Charmian Hussey på 60-talet. När man ville registrera hundarna och deras avkomma i The Kennel Club fick de namnet Anatolian Karabash Dog, just för att de första hundarna var enhetliga i färgen och med utmärkande svart mask. Senare ändrades dock namnet till Anatolian Shepherd dog då även hundar med andra färger som brindle, bruna med vita fläckar, med flera färger importerades till England. Namnet Anatolisk herdehund beskrev dessa individers ursprung och typ av hund tyckte man.

I både Europa och övriga världen har Anatolisk herdehund ofta refererats till som en Turkisk ras, vilket inte stämmer. I Turkiet är man bestämd på den punkten att ingen ras med namnet Anatolisk herdehund är turkisk. Det finns på många håll idag linjer med Anatolisk herdehund där båda de turkiska herdehundsrasererna Kangal och Akbash aktivt har använts i aveln med Anatolisk Herdehund för att göra rasen mer enhetlig både i temperament och utseende, och eller i tron att dessa två turkiska rariteter är samma "sak" som Anatolisk herdehund. Kangalhundar har till exempel i många länder,

inklusive Sverige, typats in och registrerats i kennelorganisationen i landet som Anatolisk Herdehund för att ägarna vill få en stamtavla och använda hunden i avel och eller kunna delta på utställningar med sin hund.

*I nutid har Turkiet sedan en del år tillbaka en fungerande Kennelorganisation (Köpek Irkkan ve Köpek Bilimleri Federasyonu), snart anslutna som fullvärdiga medlemmar inom FCI, Det är K.I.F.'s förhoppning att deras inhemska herdehundsraser som Kangal och Akbash inom kort ska kunna registreras in under rätt namn även inom FCI.*

### **Användningsområde:**

Anatolisk herdehund har blivit populär över hela världen som boskapsvaktare för tamboskap till främst får och getter, men även som gårdshund. En är ingen idealisk förstagångshund och den lämpar sig inte som enbart sällskapshund.

### **Helhetsintryck:**

Anatolisk herdehund är en stor, reslig och kraftfullt byggd hund med en respektingivande hållning och balanserade proportioner. Huvudet är stort med kraftigt nosparti och öronen är mediumstora och hängande. Anatoliska herdehundar är vid behov mycket atletiska och snabba för sin storlek.

Den korta, tjocka dubbla pälsen samt svansen som bärs i en öppen skruv över bakre delen av ryggen och formar en cirkel när hunden är alert är typiska karaktärstecken för rasen.

### **Uppförande och karaktär:**

Anatolisk herdehund ska ha ett jämnt humör och vara modig men får inte vara aggressiv. Det är en självständig, stolt och självmedveten hund som är intelligent och lättlärd. Den är trofast och tillgiven och är som vuxen ofta något reserverad mot främlingar om inte ägaren är närvarande.

Även hanhundarna ska ha en omhändertagande läggning (modersinstinkter) vilket karakteriserar en av deras viktigaste egenskaper, att måna om och vakta sin flock.

### **Anatolisk herdehund i Sverige**

Rasen registrerades hos Svenska Kennelklubben första gången 1987.

### **Populationsbeskrivning:**

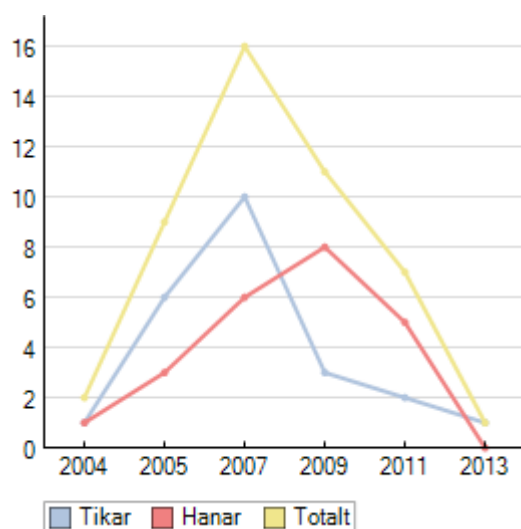
Utifrån registreringsstatistiken kan man bedöma, att det i Sverige idag finns c:a 30 hundar, varav de flesta är engelska importer av Karabashtyp och dess avkomma.

Rasen ökar inte i någon snabb takt, vilket är bra med tanke på det lilla avelsmaterial vi har i Sverige.

## Antalet registrerade hundar

Antal reg/år	2004	2005	2007	2009	2011	2013
Tikar (varav importer)	1	6	10 ( 2)	3	2	1 ( 1)
Hanar (varav importer)	1	3	6 ( 1)	8	5	0
Totalt	2	9	16 ( 3)	11	7	1 ( 1)

Importer kan visas fr.o.m. 2004



## Hundar registrerade i Sverige 2006-2012

<b>Old Glory Kartal KCWS17007101</b> e. Night Watch's Luk KCWP82881311 u.	<b>Cappadocia Faikh LOI99/203923</b> e. u.	S29989/2007 Esmer	H 2006-02-23
<b>Rigel Ourto Des Shumagins LOF578/12</b> e. Leto-Atreides Ghezif LOF307/58 u. Xaintois Des Potteries ALSH503/87	<b>Ayri LOI02/95511</b> e. Zwingli Des Potteries LOI01/123879 u. Cappadocia Faikh LOI99/203923	S29987/2007 Derin S29988/2007 Disil	T 2005-12-09
<b>Seacop Atilim S35018/2000</b> e. Seacop Vasak KCY2669401Y03 u. Seacop Jeti Su KCU4377402U04	<b>Güzel S53002/2005</b> e. u.	S58265/2007 Attila Kangals Akar S58266/2007 Attila Kangals Abi S58267/2007 Attila Kangals Adil S58268/2007 Attila Kangals Asil S58269/2007 Attila Kangals Atik S58270/2007 Attila Kangals Afet S58271/2007 Attila Kangals Aila S58272/2007 Attila Kangals Ajda S58273/2007 Attila Kangals Alara S58274/2007 Attila Kangals Arzu S58275/2007 Attila Kangals Ayla S58276/2007 Attila Kangals Aysin S58277/2007 Attila Kangals Azime	H 2007-07-25
<b>Seacop Atilim S35018/2000</b> e. Seacop Vasak KCY2669401Y03 u. Seacop Jeti Su KCU4377402U04	<b>Güzel S53002/2005</b> e. u.	S40392/2009 Attila Kangals Bala S40393/2009 Attila Kangals Balim S40394/2009 Attila Kangals Baris S40395/2009 Attila Kangals Battal S40396/2009 Attila Kangals Bilgin S40397/2009 Attila Kangals Bora S40398/2009 Attila Kangals Bozkurt S40399/2009 Attila Kangals Bulut S40400/2009 Attila Kangals Bakar S40401/2009 Attila Kangals Belma S40402/2009 Attila Kangals Buket	H 2009-04-24
<b>Attila Kangals Battal S40395/2009</b> e. Seacop Atilim S35018/2000 u. Güzel S53002/2005	<b>Attila Kangals Ajda S58272/2007</b> e. Seacop Atilim S35018/2000 u. Güzel S53002/2005	SE10627/2011 Sirwe SE10628/2011 Ciwan SE10629/2011 Aslan SE10630/2011 Aram SE10631/2011 Aras SE10632/2011 Shemal SE10633/2011 Karzan	T 2010-11-04

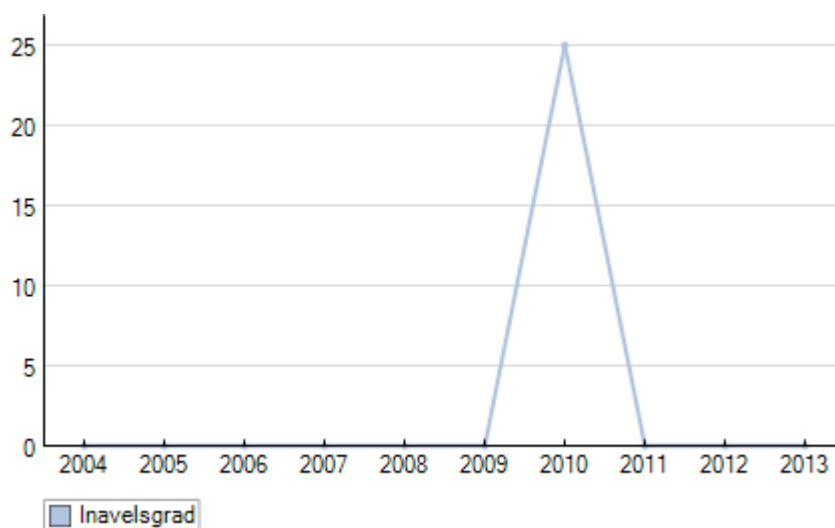
### *Hundar använda i avel*

	1998	2002	2005	2007	2009	2010	Totalt
Kullar	1	1	1	1	1	1	6
Tikar	<u>1</u>	<u>1</u>	<u>1</u>	<u>1</u>	<u>1</u>	<u>1</u>	<u>4</u>
Hanar	<u>1</u>	<u>1</u>	<u>1</u>	<u>1</u>	<u>1</u>	<u>1</u>	<u>4</u>

### *Inavelstrend*

	2004	2005	2006	2007	2008	2009	2010	2011	2012
Inavelsgrad	-	-	-	-	-	-	25 %	-	-

Rasens genomsnittliga inavelsgrad. Beräknad över 5 generationer.



### *Mål och strategier*

#### **Mål:**

Ett långsiktigt mål för rasen i Sverige är att bygga upp en frisk och sund population baserad på flera olika linjer med ej närbesläktade hundar.

Engagera gamla och nya Anatoliska ägare i Klubben för Gårds- och Boskapsvaktare

På tävling och utställning visa att Anatolisk Herdehund är en hund som lämpar sig för många olika aktiviteter.

Öka antalet ej närbesläktade hundar samt använda nya individer i den svenska aveln för att bryta släktskapet mellan de svenskfödda hundarna.

Sprida information om och förhoppningsvis öka intresset för rasen och därmed nå fler människor som aktivt vill delta i rasens utveckling.

### **Strategier:**

Import av för avel lämpliga hundar för nya blodslinjer.

Användande av utländska hanhundar på våra tikar.

### **Hälsa**

Det finns för närvarande inga hälsoprogram för rasen i Sverige

Inte heller finns det någon information om att rasen skulle vara överrepresenterad när det gäller sjukdom eller annat hälsoproblem.

Den svenska populationen är för liten och för ung för att det ska vara möjligt att dra några slutsatser.

### **Höftledsdysplasi HD**

Diagnos	Antal
HD grad A	7
HD grad B	3
HD grad D	2

Diagnos	1998	2005	2007
HD grad A		2 (100,0 %)	2 (50,0 %)
HD grad B	1 (100,0 %)		2 (50,0 %)
HD grad C			
HD grad D			
HD grad E			
Totalt antal undersökta	1	2	4
Snittålder för undersökning (månader)	78	20	30
Antal födda	5	8	13

### Armbågsdysplasi ED

Diagnos	Antal
ED ua (0)	5
ED grad 1	5
ED grad 2	1

Diagnos	1998	2005	2007
ED ua (0)	1 (50,0 %)		1 (100,0 %)
ED grad 1	1 (50,0 %)	2 (100,0 %)	
ED grad 2			
ED grad 3			
Totalt antal undersökta	2	2	1
Snittålder för undersökning (månader)	47	20	19
Antal födda	5	8	13

Tonsillit (infektion i halsmandlarna), disposition för magsäcksomvridning och kardiomyopati (förstorat hjärta) förekommer.

#### **Mål och strategier**

##### **Mål:**

Skaffa kunskap om rasens allmänna hälsoläge.

50 % av ett års registreringar skall HD/ED-röntgas.

##### **Strategier:**

Skicka ut hälsoenkät till hundägarna.

Förankra målen genom information om ledhälsa till uppfödare och hanhundsägare, t.ex. på uppfödarmöte.

#### **Mentalitet/funktion**

Raser som genom sitt ursprungliga användningsområde kan förväntas ha t ex stark vaktinstinkt och/eller stor misstänksamhet mot främmande personer medför ett särskilt ansvar för såväl uppfödare som hundägare. SKK rekommenderar därför att individer av dessa raser genomgår Beteende- och personlighetsbeskrivning hund, BPH, alternativt Mentalbeskrivning Hund, MH. Hundarnas resultat registreras och redovisas officiellt och bör utgöra ett underlag i avelsarbetet.

I dagsläget har fem (5) Anatoliska Herdehundar genomfört MH, samtliga med känd mentalstatus. Dock har ingen genomfört MH efter 2005.

### ***Mål och strategier***

#### ***Mål:***

Att få hundägarna genomföra BHP/MH

#### ***Strategier:***

Stimulera till ökat antal beskrivningar genom information och personliga inbjudningar.

### ***Exteriör***

Det finns ej så många resultat från utställning i Sverige därför är det ej möjligt att göra en utvärdering angående eventuella förtjänster eller brister.

Rent allmänt kan det sägas, att på grund av det ringa antalet anatoliska herdehundar i landet, är det svårt att hitta en domare med erfarenhet av rasen.

En svensk utställningschampion registrerades i september 2009, det var den franskuuppfödda tiken JWW-08 SE UCH Cleopatra Kangal, LOFBANA 1311/236.

Så sent som i mars 2013 registrerades rasens första svenskfödda utställningschampion, nämligen SE UCH WW-10 Attila Kangals Akar, S58265/2005.

### ***Övrigt***

Då Anatolisk Herdehund i Sverige är en numerärt liten ras, den saknar rasklubb men ingår i Klubben för Gårds- och Boskapsvaktare, är det svårt att lägga fram mål och strategier och förankra dem hos ägare som finns i Sverige.

#### ***Kennlar:***

**Attila kangals**

**Kalimli**

*Sammanställt av SBHKs avelskommitté med bistånd av Susanne Edlund och Veronica Johansson . Uppfödare och hundägare har inbjudits till uppfödarmöte i april 2013 och förslag till RAS har publicerats på KGBV:s hemsida.*



## **REFERENSER**

### **Rasstandard:**

FCI Standard fastställd av FCI General Committee 2010-10-13

Översättning fastställd av SKKs arbetsgrupp för standardfrågor 2012-12-19

### **Statistik:**

SKK Avelsdata <http://kennet.skk.se/avelldata>

### **Övrigt:**

Willes, Renée: All världens hundraser, ISBN 91-89090-79-9

SKK Hundsport nr 11/2011: Främre Asiens herdehundar

Ünlü, Ilker: Turkish Livestock Guardian Dogs, februari 2008,  
[www.turkobankopekleri.org](http://www.turkobankopekleri.org)