



Grupp 7

FCI-nummer 95

FCI-standard på franska publicerad 2003-05-05

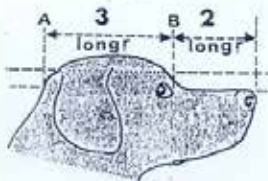
FCI-standard fastställd av FCI General Committee 2001-03-13

Översättning fastställd av SKKs arbetsgrupp för standardfrågor 2020-12-04

BRETON

Dessin d'ensemble
et des régions

Rapport: crâne - chanfrein

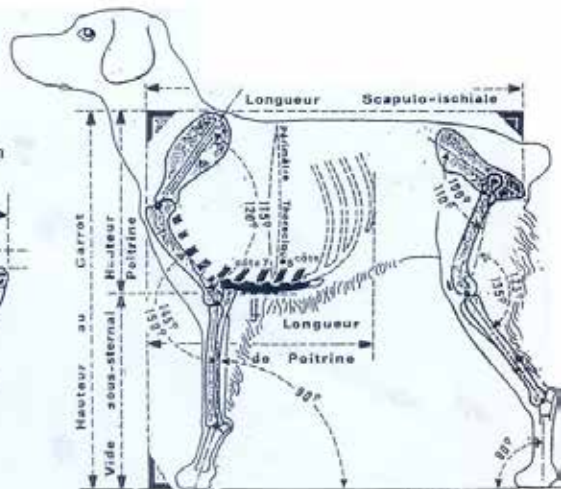


Largeur = AB - 1 cm

Parallélisme
des
Lignes de Tête

C.E.B

ÉPROUVE INTÉGRÉE



Nota : Angulations exprimées en degré



Nordisk Kennel Union

Dansk Kennel Klub
Hundarektarfélag Íslands
Norsk Kennel Klub
Svenska Kennelklubben

Suomen Kennelliitto - Finska kennelklubben



Standard för **BRETON**

**Ursprungsland/
hemland**

Frankrike

Användningsområde

Stående fågelhund

FCI-klassifikation

Grupp 7, sektion 1:2. Med arbetsprov.

Bakgrund/ändamål

Rasen kommer ursprungligen från centrala Bretagne och är för närvarande den vanligaste stående fågelhundsrasen i Frankrike. Den kommer troligen från en av de allra äldsta spanieltyperna och har sedan början av 1900-talet förädlats genom korsningar och selektiv avel. Ett förslag till standard arbetades fram i Nantes 1907, presenterades och anpassades vid rasklubbens första sammanträde i Loudéac (tidigare Côtes du Nord, numera Côtes d'Armor) 1908. Denna var den allra första rasstandarden för denna medfött kortsvansade spaniel från Bretagne.

Helhetsintryck

Breton är den minsta av de stående fågelhundsraserna. Rasen har ett kortskalligt huvud av kontinental spanieltyp (på franska braccoïde) och har medfött kort svans eller är svanslös. Den är harmoniskt konstruerad med solid kropp utan att vara tung. Helheten skall vara kompakt, väl ihopkommen, utan att vara tung, och med bibehållen tillräcklig elegans. Breton skall vara energisk med livlig blick och intelligent uttryck. Helheten skall vara kompakt i ett samlat format och hunden skall vara full av energi. Rasen har än idag den kompakta samlade konstruktion (på franska bréviline) som dess ursprungliga skapare eftersträvade.

**Viktiga
måttförhållanden**

Huvudet skall vara i proportion till kroppen.
Skallpartiet skall vara längre än nospartiet som 3:2.
Bröstkorgens djup skall vara något mindre än halva mankhöjden.
Kroppslängden (mätt från skulderleden till sittbensknölen) skall vara densamma som mankhöjden (hunden skall hunden skall passa in i en kvadrat).

Uppförande/karaktär

Breton har lätt för att anpassa sig till alla miljöer; den är balanserad och sällskaplig. Uttrycket är intelligent och uppmärksam. Breton är redan som ung en passionerat mångsidig stående fågelhund som lämpar sig för många olika former av jakt i all slags terräng. Utmärkande för rasen är god förmåga att finna vilt, utmärkta rörelser, gott luktsinne, vitt sök i fält, spontant och uthålligt stånd, god apporteringsförmåga och god dresserbarhet.

Huvud

Huvudet skall vara finmejslat med tätt åtliggande hud.

Skallparti	
Skalle	Skallpartiet skall vara svagt rundat sett framifrån såväl som i profil. Uppifrån sett skall skallens sidor vara mycket svagt rundade. Skallens och nosryggens plan skall vara parallella. Skallens bredd (mätt mellan okbenen) skall understiga dess längd. Ögonbrynsbågarna skall inte vara framträdande men skall bilda en svagt rundad kurva. Pannfåran och hjässkammen skall vara något markerade. Nacknölen och okbenen skall vara måttligt markerade.
Stop	Stopet skall vara måttligt markerat.
Ansikte	
Nostryffel	Nostryffeln skall vara stor med stora, fuktiga och väl öppna näsborrar. Tryffels färg skall liksom färgen på ögonkanter och slemhinnor harmoniera med pälsfärgen.
Nosparti	Nosryggen skall vara rak. Nospartiets sidor skall vara så gott som parallella.
Läppar	Läpparna skall inte vara lösa, de skall inte heller vara tjocka, utan ganska tunna och väl åtliggande. Överläpparna skall precis täcka underläpparna. Överläpparnas konturer skall vara gradvis uppåt-böjda mot mungiporna, som skall vara strama och föga markerade. Pigmenteringen på läpparna skall vara fullständig.
Käkar/tänder	Bettet skall vara ett regelbundet, fulltaligt saxbett med friska tänder. (Avsaknad av P1 och M3 fästes inget avseende vid.)
Kinder	Kinderna skall inte vara uttalade. Huden skall vara stramt åtliggande.
Ögon	Ögonen skall vara något snedställda och svagt ovala, inte utstående, med tunna, tätt åtliggande och pigmenterade ögonkanter. Färgen skall harmoniera med nostryffel och päls. Uttrycket skall vara intelligent och mildt och blicken öppen. Ögonfärgen skall harmoniera med pälsfärgen men helst vara mörk. Ögonens uttryck i kombination med de rörliga öronen ger det typiska breton-uttrycket.
Öron	Öronen skall vara högt ansatta och trekantiga, ganska stora men tämligen korta (när örat dras framåt når örats yttersta spets till stopet). Öronen skall delvis vara täckta med vågig päls, i synnerhet på övre delen, medan nedre delen skall ha slät päls. Öronen skall alltid vara mycket rörliga när hunden är uppmärksam eller i arbete.
Hals	Halsen skall vara medellång, väl musklad och ha formen av en avskuren kon. Den skall endast vara svagt rundad, aldrig kraftigt välvd. Halsen skall vara väl ansatt i skuldrorna och utan hakpåsar.

Kropp

Överlinje	Överlinjen skall vara plan fram till ländpartiet och korsets början.
Manke	Manken skall vara knappt markerad men inte framträdande.
Rygg	Ryggen skall vara plan, kort och stram och sluta väl an i ländpartiet.
Ländparti	Ländpartiet skall vara kort, brett och väl musklat.
Kors	Korset skall vara brett, väl musklat och endast slutta mycket svagt.
Bröstkorg	Bröstkorgen skall nå till armbågarna. Den skall vara bred med tillräckligt väl välvda revben, men inte tunnformad. Bröstbenet skall vara kraftigt och föga uppdraget i sin bakre del. De bakre revbenen skall vara långa och böjliga.
Underlinje och buk	Buken skall vara svagt uppdragen. Flankerna skall vara korta och något uppdragna.

Svans

Svansen skall vara högt ansatt, bäras horisontellt (eller något sänkt) och ofta viftande när hunden är uppmärksam eller i arbete. Breton kan födas med mycket kort svans eller som svanslös. Ideallängd för en kuperad svans är 3–6 cm, den får inte vara längre än 10 cm.

Svanskupering är enligt lag förbjuden i sverige

Extremiteter

Framställ

Helhet	Frambenen skall vara välställda med smidiga och starka leder.
Skulderblad	Skulderbladen skall vara rörliga, långa (30 % av mankhöjden) och tätt åtliggande med kraftig muskulatur. Vinklingen skall vara typisk för en galoppör, dvs mellan 55 och 60 grader mot horisontalplanet. Avståndet mellan skulderbladspetsarna skall vara cirka 5 cm.
Överarm	Överarmarna skall vara breda och kraftiga med mycket kraftig muskulatur. Längden skall mycket svagt överstiga skulderbladens längd. Vinkeln mellan skulderblad och överarm skall vara mellan 115 och 120 grader.
Underarm	Frambenen skall vara väl musklade och seniga. Längden skall något överstiga överarmarnas längd. De skall vara praktiskt taget lodrätt ställda mot underlaget.
Mellanhand	Mellanhänderna skall vara kraftiga men med en viss bibehållen smidighet. De skall vara svagt snedställda. (Vinkeln skall vara mellan 10 och 15 grader mot vertikalplanet.)

Framtassar	Framtassarna skall vara snarast runda med väl slutna tår, fasta trampdynor och korta klor.
Bakställ	
Helhet	Bakifrån sett skall bakbenen vara välställda och parallella.
Lår	Låren skall vara breda med kraftiga, framträdande muskler. Lårbenets vinkling mot horisontalplanet skall vara mellan 70 och 75 grader.
Underben	Underbenen skall vara endast något längre än lårbenen. De skall ha torr och framträdande muskulatur. De skall vara något bredare i sin övre del men gradvis avsmalna mot haslederna. Vinkeln mellan lårben och underben skall vara nära 130 grader.
Has/Hasled	Haslederna skall vara torra och tydligt seniga.
Mellanfot	Mellanfötterna skall vara kraftiga. Sedda i profil skall de vara nästan helt lodräta.
Baktassar	Baktassarna skall vara snarast runda med väl slutna tår, men längre än framtassarna. Trampdynorna skall vara fasta och klorna korta.
Rörelser	De olika gångarterna skall vara lätta men kraftfulla, jämna och livliga. Benen skall föras på en rak linje utan överdrivna avvikelser eller rullningar och med fast rygglinje. Vid jakt är den gångart som föredras galopp, med snabba, medellånga språng, varunder bakbenen inte sträcks ut bakåt (samlad galopp).
Hud	Huden skall vara tunn, åtliggande och väl pigmenterad.
Päls	
Pälsstruktur	På kroppen skall pälsen vara fin i strukturen men inte silkig. Den skall ligga slätt mot kroppen eller vara svagt vågig. Den får aldrig vara lockig. På huvudet och på framsidan av benen skall pälsen vara kort. Såväl fram- som bakbenens baksidor skall vara försedda med riklig päls och behäng som gradvis avtar i längd vid eller nedanför mellanhänderna respektive mellanfötterna.
Färg	Färgen kan vara vit med medelstora, oregelbundna fläckar i antingen orange, leverbrunt eller svart. Pälsen hos skäck eller skimmeltecknade hundar kan ibland ha små prickar på nosparti, läppar och extremiteter. Tanteckning är tillåten hos både skäck och skimmeltecknade hundar (den rödgula tanfärgen kan variera från orange till mörkt roströd). En smal vit bläs är önskvärd hos alla färgvarianter. Enfärgad päls är inte tillåten.

Storlek/vikt

Mankhöjd

Hanhund: minst 48 cm, högst 51 cm
Tik: minst 47 cm, högst 50 cm
Tillåten avvikelse nedåt respektive uppåt: 1 cm.
Idealstorlek för hanhund: 49–50 cm
Idealstorlek för tik: 48–49 cm

Fel

Varje avvikelse från standarden är fel och skall bedömas i förhållande till graden av avvikelse och dess påverkan på hundens hälsa och välbefinnande samt förmåga att utföra sitt traditionella arbete.

- Timid med ängslig blick.
- Mycket svagt divergerande plan i skalle och nosparti.
- Nostryffel med endast svag avpigmentering; avpigmentering på insidan av näsborrarna.
- Nosparti som är smalt eller spetsigt.
- Läppar som är tunga, alltför överhängande eller otillräckligt täckande; alltför lösa läppar.
- Tångbett; oregelbundet placerade tänder.
- Ögon som är utstående, mandelformade, runda.
- Öron som är för lågt ansatta; öron som är smala vid ansättningen.
- Hals som är för kort och tjock; löst halsskinn.
- Svankrygg, karprygg.
- Ländparti som är långt, smalt, svagt.
- Kors som är för smalt; mycket brant kors.
- Underlinje som är tung eller för uppdragen; flanker som är insjunkna (ofta sammanhängande med svagt ländpart med otillräcklig bredd).
- Extremiteter med otillräcklig benstomme.
- Utåtvridna armbågar.
- Platta tassar, för långa eller för runda tassar.
- Utåt- eller inåtvridna tassar.
- Otillräcklig päls på kroppen.

Allvarliga fel

- Lojt beteende.
- Okbågar som är för uttalade.
- Stop som är mycket uttalat.
- Ögonbrynsbågar som är för uttalade.
- Ögon som är ljusa, har ett illvilligt uttryck, s.k. rovfågelögon.
- Hals som är överdrivet lång; påtaglig dröglapp.
- Rörelser som är bundna.

Diskvalificerande fel

- Aggressiv eller extremt skygg.
- Hund som tydligt visar fysiska eller beteendemässiga abnormiteter.
- Avsaknad av rastyp.
- Påtagligt konvergerande linjer i skallens och nospartiets plan.
- Nostryffel eller ögonkanter som tydligt saknar pigment.

- Avsaknad av angränsande P2 och P3 liksom avsaknad av någon annan tand än dem som nämns ovan under käkar/tänder.
- Över- eller underbett.
- Ögon som är mycket ljusa eller olikfärgade; skelögdhet.
- Entropion, ektropion.
- Förekomst av sporrar på bakbenen, även rudimentära sådana.
- Onormal fläckighet: vit fläck på öronen, eller när ett öga är beläget i en vit fläck.
- Mankhöjd som avviker från i standarden angivna gränser.

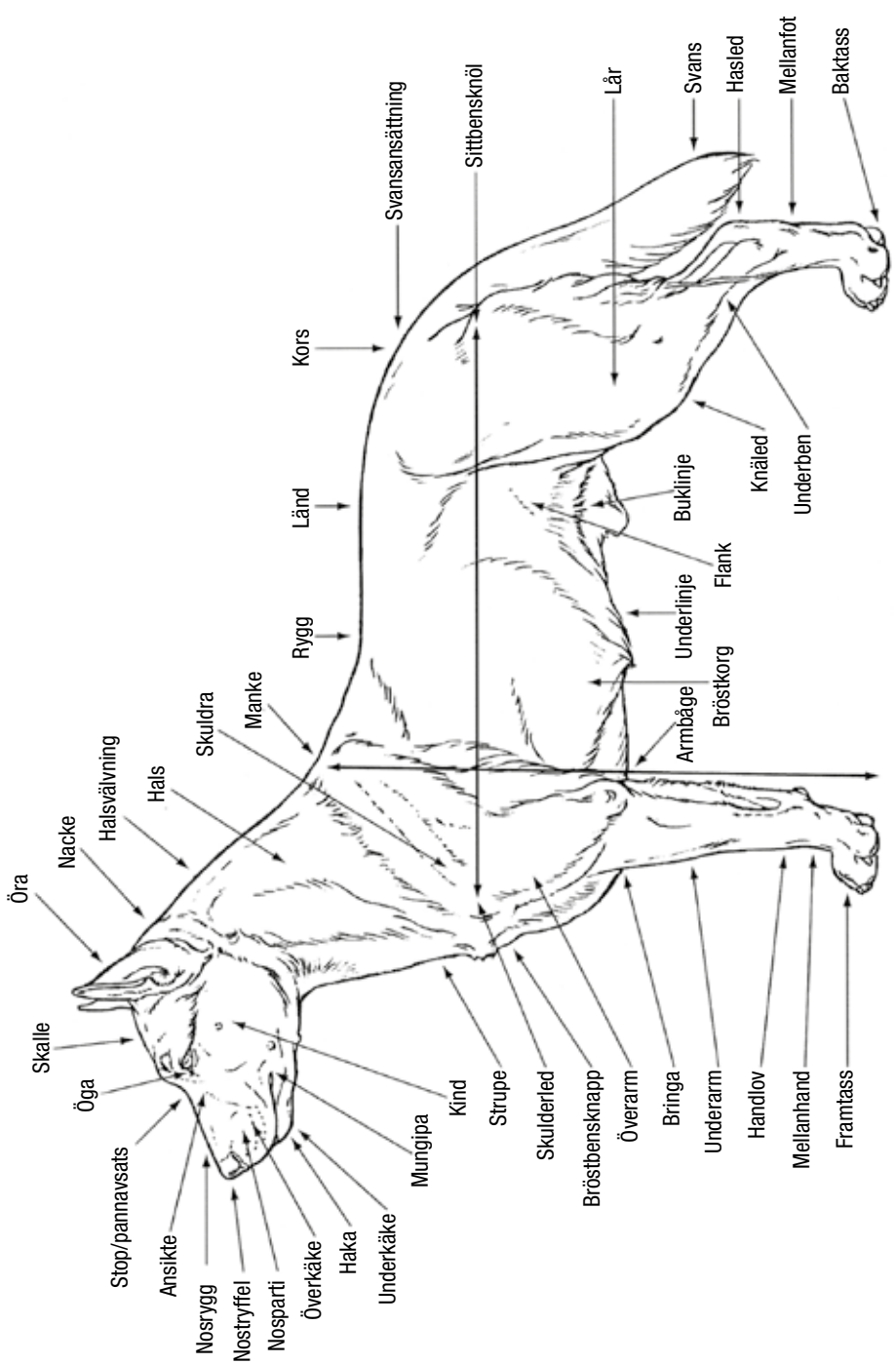
Borttagning av sporrar utan veterinärmedicinska skäl är enligt lag förbjuden i Sverige.

Nota bene

Endast funktionellt och kliniskt friska hundar med rastypisk konstruktion skall användas till avel.

Testiklar

Hos hanhundar måste båda testiklarna vara fullt utvecklade och normalt belägna i pungen.



Svenska Kennelklubben är hundägarnas riksorganisation och företräder alla hundar och hundägare i Sverige. Med cirka 300 000 medlemmar är vi en av landets största intresseorganisationer. Vi sprider information, utbildar och väcker debatt – och visar på den stora glädjen och nyttan med hund!



SVENSKA KENNELKLUBBEN

HUNDÄGARNAS RIKSORGANISATION

POSTADRESS Box 771, 191 27 Sollentuna
BESÖKSADRESS Rotebergsvägen 3, Sollentuna
TELEFONNUMMER 08-795 30 00
MEJLADRESS kansli@skk.se
WEBBPLATS www.skk.se



Stolt samarbetspartner sedan 1964