

OLD ENGLISH SHEEPDOG

Domarkonferens 2023



**All text i rutorna är direkt taget från
FCI-standard 2011-01-05; engelska**

Det här kompendiet togs fram inför domarkonferensen i oktober 2010, och är vidare uppdaterat för domarkonferensen 2023. Det vänder sig i övrigt till blivande domare och till speciellt intresserade såsom uppfödare. Bilderna är utvalda för att illustrera sådant som rasklubben vill fästa domarkårens uppmärksamhet vid och för att i förekommande fall tjäna som goda exempel.

Häftet bygger på SKK:s standard för old english sheepdog, antagen av SKK:s Standardkommitté 2011-09-29. FCI-nummer 16. Originalstandard 2003-10-29.

Ingela D-Wallström, Charlotte Sandberg och Ulrica Göransson formulerade på uppdrag av OESS den kommenterade texten samt historiebegrivningen för domarkompendiet 2010. Lena Jonsson skapade layouten. Uppdateringar inför 2023 års domarkonferens har genomförts av Elenore Larsson, Carina Wallinder, Amilia Wisell Helin och Marie Bergqvist.

Innehållsförteckning

Historia	3	Underarm	10
Ursprung och bakgrund	4	Framtassar	10
Helhet och temperament	5	Bakställ, helhet	11
Helhetsintryck	5	Knäled	11
Viktiga måttförhållanden	5	Underben	11
Uppförande och karaktär	5	Has	11
Huvud	6	Mellanfot	11
Skallparti	6	Baktassar	11
Stop	6	Rörelser	12-13
Nostryffel	6	Päls och färg	14
Nosparti	6	Pälsstruktur	14
Käkar/tänder	7	Färg	14
Ögon	7	Färg i olika åldrar	15
Öron	7	Storlek och vikt	16
Hals	7	Sammanfattning om rasen	16
Kropp	8	Familjehund	17
Ländparti	8	Viktiga komponenter som utgör en OES	18
Bröstkorg	9	Fel	18
Svans	9	Diskvalificerande fel	18
Extremiteter	10	Nota bene	18
Skulderblad	10	Testiklar	18
Armbåge	10	Följande utdrag är ur RAS	19

Historia

Old english sheepdog härstammar troligen från de stora herdehundarna, vilka fanns över hela Europa sen urminnes tider. Dessa herdehundar, som skulle skydda folk och få, hade bred skalle med väl välvda ögonbrynsbågar, kraftig käke och långa bakben. Fortfarande idag stämmer den beskrivningen av vår old english sheepdog.

Redan år 1586 fanns en beskrivning av en "idealisk" gammal engelsk fårhund. Samma århundrade skriver Michel Drayton om en fårhund, Whitefoot, som "wagg'd his cut tail." Det är tydligt att rasen kuperats sedan 1500-talet. En teori är att herdarna slapp betala skatt för sin hund om svansen var kuperad. Om det är sant vet man inte helt säkert. Idag är kupering förbjuden i England, samt i stora delar av övriga Europa.



Förutom att valla och vakta boskap, användes old english sheepdog till att driva dessa till marknaden. För att spara kraft åt många miles vandring användes ofta passgång, vilket vi fortfarande kan se hos dagens old english sheepdog. År 1873 ställdes old english sheepdog ut för första gången officiellt i Birmingham. Intresset för rasen ökade och 1888 bildades så Old English Sheepdog Club of England. Trots alltför få foton från den tiden är likheten med dagens old english sheepdog slående. Kända kennlar i England i början av 1900-talet var bl.a. Mrs Fare Fosses "Wheather" och Mrs Chaters "Brentwood".



I en artikel i Our Dogs från 1936 kan man läsa om Mr H A Tilley's kennel "Shepton", som grundades 1879. I Sverige kom Shepton att spela en roll för aveln då fru Märta Hult-Korfitsen, Unnesta kennel, importerade sin första avelstik, Shepton Sally Ann, därifrån 1956. I början av 1900 importerade Friherrinnan Birgitta Bennets, "Lavillas" kennel, en tik; Bonny Nell of Bullfighter, och av löjtnant Stjärnsvärd, en hane; Lord S:t Evan. De ställdes ut första gången på Malmö-utställningen 1907. Bonny Nell parades sedan med Lord S:t Evan och 1909 föddes den första valpkullen i Sverige.

På tidigt 20-tal slutade första old english sheepdog epoken, och på 30-talet hade fru Olga Brussel, kennel Opp's några kullar och importer. Efter andra världskriget kom en nedgångsperiod. På 1950-talet importerade Fru Margareta Grahl en tik, Reeuwijks Charming Girl, från Holland. Hon parades med sin helbror, Reeuwijks Cupid, impoterad av fru Agneta Cedergren, senare överlåten till fru Maine Lundell-Olsson, Farmarens kennel. Sju valpar föddes. Reeuwijks Cupid parades flera gånger med Shepton Sally Ann, där en tik i första kullen, Unnesta Pussy behölls. Både Cupid och Pussy blev Internationella och nordiska utställningschampions, och är början till dagens uppfödning i Sverige. En känd yngre bror till Pussy, Int&Norduch Unnesta Pim, följde med sin ägare Caj Haakansson, Bahlamb's kennel, först till England, sedan till USA, där han hade stora framgångar i såväl avel som utställningsringarna.



Ursprung och bakgrund

Ursprungsland/Hemland:
Storbritannien

Användningsområde:
Vallhund

FCI-klassifikation:
Grupp 1, sektion 1

Bakgrund/ändamål:

Även om old english sheepdog härstammar från Storbritannien antar man att rasen ursprungligen härrör från europeiska vall- och herdehundar av ovtjarka- och bergamascotyp uppblandade med brittiska vallhundar. Rasen betraktas nu som en infödd brittisk ras, ofta kallad bobtail (stubbsvans). Old english sheepdog är kraftfull och kompakt med riklig päls. Dess vädertåliga päls är ett utmärkande drag för rasen. I grunden är rasen en hund för landsbygden. Den är intelligent och vänlig. Dess särdeles ljudliga skall är tillräckligt för att avskräcka inkräktare.



Helhet och temperament

Helhetsintryck

Old english sheepdog skall vara en kraftfull, kvadratisk hund, som skall vara mycket proportionerlig och sunt byggd. Den får absolut inte ge intryck av att vara högställd. Den skall vara kompakt, muskulös, arbetsduglig och mycket uthållig, med ett mycket intelligent uttryck. Karakteristiskt är en mjuk resning av överlinjen. Sedd ovanifrån skall kroppen vara päronformad. I gång och trav har rasen karakteristiska, rullande rörelser. Skallet har en distinkt klang. Pälsen skall vara riklig över hela kroppen. Hundens naturliga konturer får inte ändras på konstlad väg genom trimning eller klippning.

Viktiga måttförhållanden

Ländpartiet skall vara högre än manken.

Huvudet skall vara i proportion till kroppens storlek.

Nospartiets längd skall utgöra ungefär halva huvudets längd.

Kommentar

Det som gör att en old english sheepdog unikt skiljer sig från andra raser, är hans karakteristiska drag. Han är byggd för styrka och uthållighet. Kraftfull och kvadratisk med stigande överlinje och rullande rörelser. Under all päls finns en sund och välbalanserad, energisk, atletisk och godmodig vallhund. Hans typiska rasdetaljer är det som gör honom till en old english sheepdog.

Tänk på!

Det här är definitivt en ras att känna igenom ordentligt, då både bra och dåliga kvalitéer kan gömmas under all päls. Det är av yttersta vikt att domare verkligen känner efter de karaktärsdrag som är unika för vår ras. Dyk in med händerna. Den mentala bilden man får genom händerna tillsammans med helhetsbilden man ser, bör förenkla bedömningen. Se igenom pälsen.



Uppförande/karaktär

Old english sheepdog är en läraktig hund med jämt temperament, självsäker, trogen och pålitlig utan antydning till nervositet eller oprovocerad aggressivitet.

Kommentar

En old english sheepdog skall vara öppen, stabil och "glad", utan tecken på rädsla eller aggressivitet.

Huvud

Skallparti

Skallen skall vara rymlig, närmast kvadratisk och väl välvd ovanför ögonen.

Kommentar

Old english sheepdog är en stovuxen ras och därför sen i sin utveckling. Framför allt är det inte ovanligt att huvudets bredd utvecklas sent, vilket bör beaktas i bedömning av unghundar. Skallen skall ha djup och bredd. Bredden av skallen är i det närmaste lika som längden av skallen från stopet till bakhuvudet på en vuxen old english sheepdog.

Tänk på!

Använd händerna att känna med ordentligt, då ett rikligt huvudhår kan ge intryck av en kraftigare skalle än vad som egentligen finns.



Stop

Stopet skall vara väl markerat.

Tänk på!

Sätt handflatan ovanpå nosryggen, för den mot och över stopet för att känna markeringen. Fortsätt med tummarna och fingrarna upp över ögonen, känn välvningen över ögonen, som sen går över i en rymlig, bred skalle.

Nostryffel

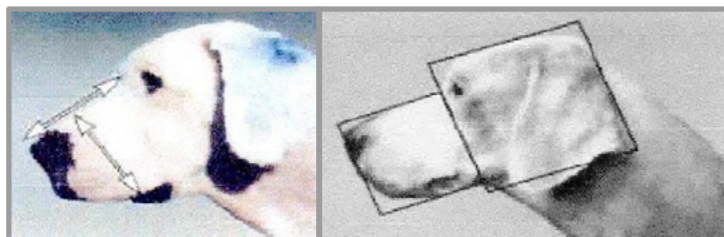
Nostryffeln skall vara stor och svart med vida näsborrar.

Nosparti

Nospartiet skall vara kraftigt och kvadratisk med tvär avslutning.

Kommentar

Intrycket av ett tvärt avhugget nosparti kräver en väl utvecklad underkäke. Proportionerna mellan skalle och nosparti ger ett kvadratisk intryck.



Käkar/tänder

Tänderna skall vara starka, stora och jämnt placerade. Old english sheepdog skall ha kraftiga käkar och ett perfekt, regelbundet och fulltaligt saxbett, där överkäkens framtänder tätt överlappar underkäkens och är rakt placerade i käkarna. Tångbett accepteras men är inte önskvärt.

Kommentar

Ett tångbett med ett kraftigt nosparti och välutvecklad underkäke är att föredra framför ett saxbett med tunt nosparti.



Ögon

Ögonen skall sitta väl isär och vara mörka eller helt eller delvis blåfläckiga. Två blå ögon accepteras. Ljusa ögon är inte önskvärt. Ögonkanterna skall helst vara pigmenterade.

Kommentar

Standarden säger att ögonen skall sitta brett isär, vilket är betydelsefullt för det korrekta uttrycket, däremot sägs ingenting om formen. Ett ganska ovalt eller mandelformat öga är det vi vanligtvis ser under luggen.



Öron

Öronen skall vara små och bäras tätt intill huvudet.

Hals

Halsen skall vara tämligen lång, stark och vackert välvd.

Kommentar

Halsens längd skall vara i balans med hundens övriga proportioner. Halsen skall mjukt övergå i manke och rygg.

Tänk på!

För händerna från nacken och nedåt längs halsen och känn välvningen börja nedanför bakhuvudet.



Kropp

Kropp

Kroppen skall vara ganska kort och kompakt.

Kommentar

Old english sheepdog skall ha en tämligen kort och kompakt kropp med en väl utvecklad, djup bröstorg med väl välvda revben för att ge plats åt starka lungor och hjärta. Bröstkorgen får inte vara flat eller tunnformad. Old english sheepdog skall vara bredare över bakkdelen än över skuldrorna. Ovanifrån sett bildar kroppen formen av ett päron.



Kommentar

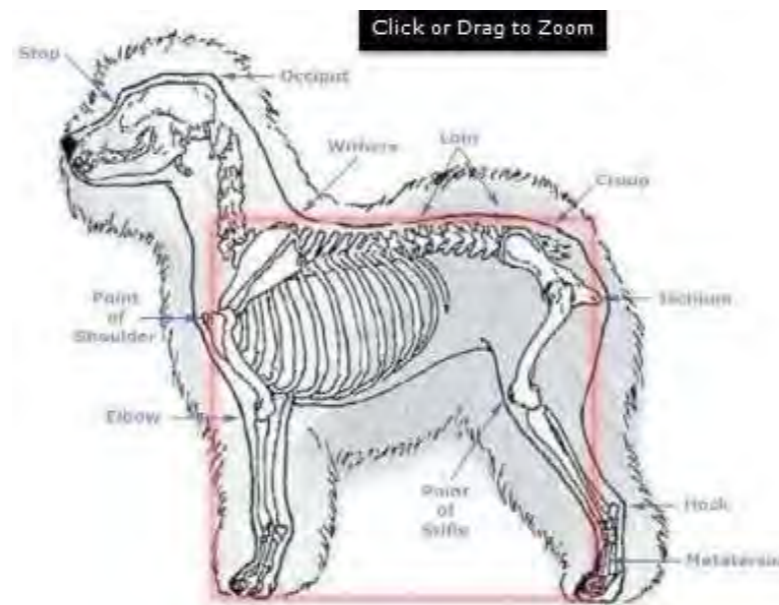
Överlinjen, eller 'Toplinen' på en old english sheepdog är ett unikt karaktärsdrag för rasen. Det är en mjuk välvning över en bred rund bakdel. En korrekt överlinje har en mjuk höjning längs rygglinjen med den högsta punkten över länden.

Tänk på!

När toplinen bedöms är det av yttersta vikt att händerna används på rätt sätt. Börja med att se till att hunden är uppställd korrekt, då det annars kan påverka resultatet.

Placera en hand vid skuldran och följ rygglinjen upp mot länden. Du skall känna en **mjuk höjning** med handen på väg mot länden.

Ländpartiet skall vara brett och mjukt rundad. Den högre punkten över länden skall inte vara extrem jämfört med skuldran. Toplinen skall ej heller orsakas av en svankig rygg, för korta framben eller dåligt vinklade knäleder. Dessa fel orsakar en rakt stigande rygglinje istället för den korrekta mjukt välvda överlinjen.



Ländparti

Ländpartiet skall vara stadigt, brett och mjukt välvt.

Kommentar

Länden skall vara stark med en vacker välvning och med ett kraftfullt brett kors. Det tillsammans ger old english sheepdog den karakteristiska toplinen och päronformen.

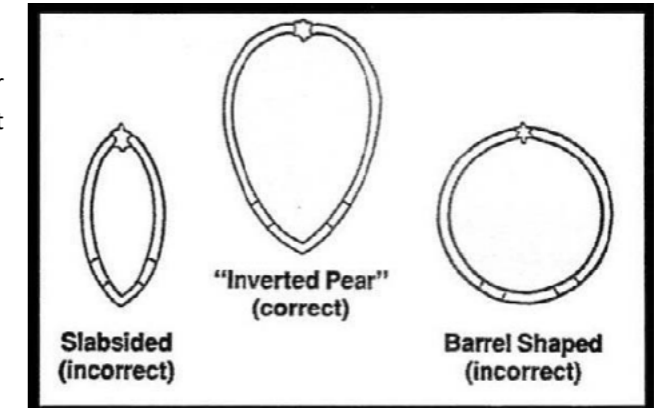
Bröstorg

Bröstkorgen skall vara djup och rymlig med väl välvda revben.

Kommentar

En djup bröstorg med starka lungor krävdes när vår old english sheepdog jobbade hela dagar med att valla.

Väl välvda revben, sett ovanifrån är bröstkorgen äggformad. Djupet på bröstkorgen skall vara till armbågens spets.



Svans

Rasen har tidigare traditionellt kuperats. Den kan ha naturlig stubbsvans.

Kuperad svans: Svansen har i rasens hemland traditionellt kuperats fullständigt.

Okuperad svans: Svansen skall bäras naturligt. Den skall vara försedd med riklig päls av hård struktur.

Svanskupering är förbjuden i Sverige.

(ATT TÄVLA MED EN KUPERAD HUND ÄR FÖRBJUDET I SVERIGE!)

Kommentar

En old english sheepdog bör bedömas efter typ och proportioner



Ovan kollage visar hundar och deras svanshållning i stående, och nedre raden visar samma hund i rörelse.

Extremiteter

Skulderblad

Skulderbladen skall vara väl tillbakalagda. Skulderbladspetsarna skall vara tätare placerade än skulderlederna. Tunga skuldror är inte önskvärt.

Kommentar

En väl välvd hals som mjukt övergår i en väl tillbakalagd, slank skuldra är viktigt för att bidra till den korrekta balansen av old english sheepdog. Skulderbladen och överarmen måste ha god längd och vinkel för att en old english sheepdog skall kunna "ta för sig" i frontrörelserna.

Armbåge

Armbågarna skall ligga tätt an mot bröstkorgen.

Underarm

Frambenen skall vara absolut raka, ha kraftig benstomme och bära upp kroppen väl.

Kommentar

Längden på frambenen skall vara i proportion till hundens storlek. Den får aldrig ge intryck av att vara hög- eller lågställd. "Dead straight", dvs. absolut raka framben, konstateras genom att känna längs hela frambenet. Av vikt är en kraftig benstomme.



Framtassar

Framtassarna skall vara små, runda och tätt slutna med väl välvda tår. Trampdynorna skall vara tjocka och fasta. Framtassarna skall varken vara inåt- eller utåtvridna.



Bakstäl, helhet

Bakpartiet skall vara rikligt beklätt med päls, rundat och muskulöst.

Kommentar

Bakstället skall vara brett med ett väl musklat lårparti i god balans med långa underben och välutvecklade, välvinklade knäleder samt lågt ansatta hasor. Bakställets konstruktion är av stor betydelse för typiska old english sheepdog rörelsemönster.



Knäled

Knälederna skall vara väl vinklade, men utan överdrift.

Underben

Underbenen skall vara långa och väl utvecklade.

Has

Hasorna skall vara lågt ansatta.

Mellanfot

Mellanfötterna skall bakifrån sett vara parallella.

Baktassar

Baktassarna skall vara små, runda och tätt slutna med väl välvda tår. Trampdynorna skall vara tjocka och fasta. Baktassarna skall varken vara inåt- eller utåtvridna.

Kommentar

Old english sheepdog skall ha en välmusklad bakdel med god bredd. Den skall vara väl rundad och väl vinklad för att matcha de väl tillbakalagda skuldrorna. Hasorna lågt ansatta, väl vinklade och sett bakifrån, helt parallella. Det ger old english sheepdog den rätta "driven" i rörelse. Viktigt är att känna hela vägen ned då en del rikligt pälsade hundar kan ge ett felaktigt intryck av hastrånghet och kohastighet. Använd händerna som ögon.



Rörelser

Rörelser

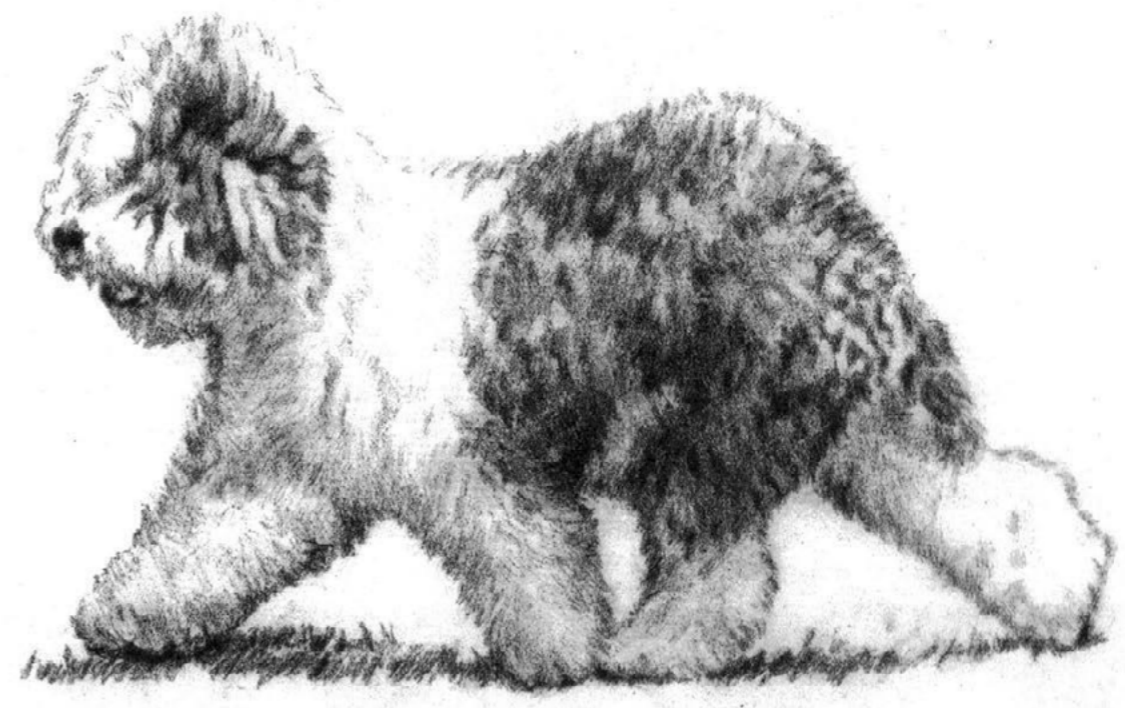
I skritt rör sig old english sheepdog med en björnliknande rullning från bakpartiet. I trav är rörelserna vägvinnande och utan ansträngning med kraftigt påskjut bak, varvid benen förs parallellt. Rörelserna är mycket elastiska i galopp. Vid låg fart tenderar vissa hundar att röra sig i passgång. Under rörelse är det naturligt att huvudet bärs lägre.

Kommentar

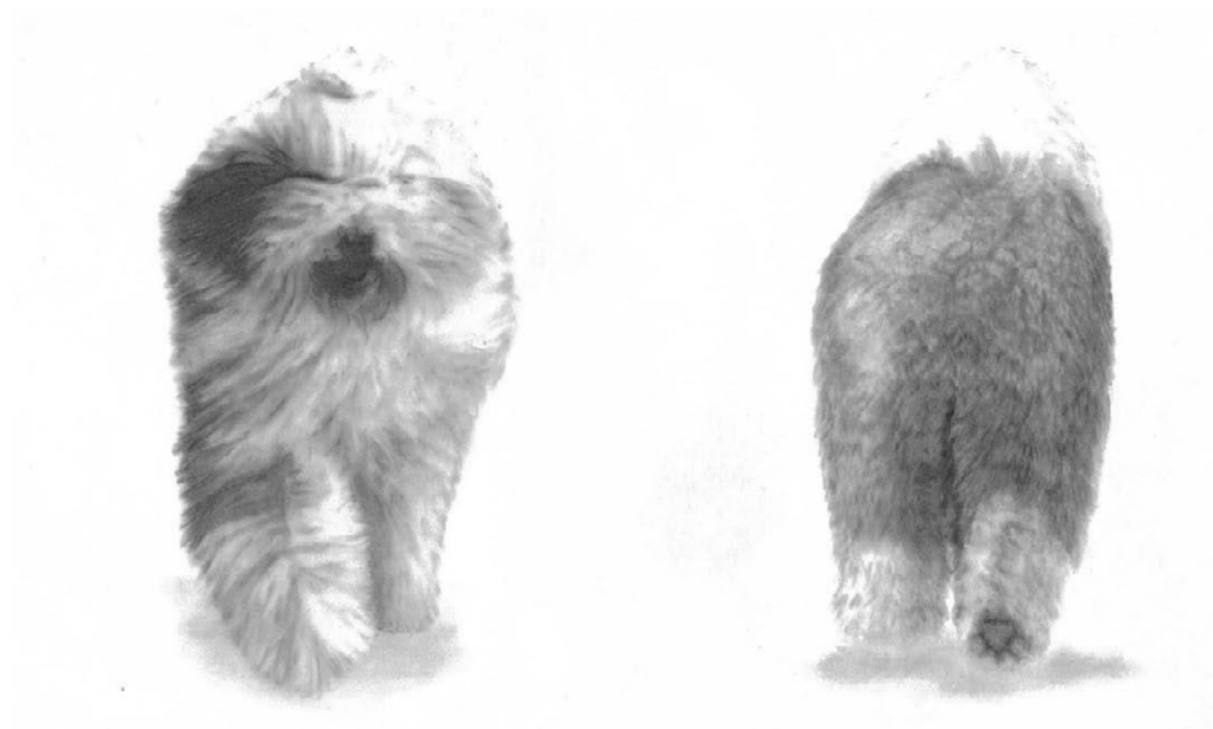
Den rastypiska rullningen ses i låg hastighet, skritt, bakifrån bäst. I trav skall rörelserna vara elastiska, med väl tilltagen steglängd fram och rejält påskjut bak (reach and drive). Ett kort trippande steg är ett allvarligt fel. Tillfällig passgång skall inte bedömas negativt, förutsatt att hunden kan komma över i trav. Det förekommer även en fjärde gångart, "ambling" som är en slags fyrgångspass. Ser ut som passgång, fast lite i otakt.

Tänk på!

Old english sheepdog skall bibehålla samma balans, proportion, typ och topline i rörelse som när den står uppställd. Att sänka huvudet i rörelse är helt naturligt, även om det ser flashigt ut med ett högt buret huvud i showringen. Under bedömning, låt alltid hunden gå ifrån så att man ordentligt kan se den karakteristiska rullningen. Veldig viktigt med reach och drive i trav, då det ofta förekommer trippande steg. En old english sheepdog ska kunna visas på löst koppel, inte "upphängd" i lagom fart.



"Vägvinnande, med god reach och drive"



"Korrekt benställning kommande och gående"

Päls och färg

Pälsstruktur

Pälsen skall vara riklig och av god, sträv struktur. Den skall vara raggig, inte rak eller lockig. Underullen skall vara vattenavstötande. Huvud och skallparti skall vara väl täckta av päls, öronen skall vara måttligt behårade, halsen väl behårad liksom även frambenen runtom. Bakstället skall ha mer päls än resten av kroppen. Pälsens kvalitet och struktur är viktigare än dess längd och ymighet.

Kommentar

Old english sheepdog pälsen består av två skikt; underull och täckhår. På en vuxen hund skall en markant skillnad framgå mellan dessa skikt. Underullen är väldigt mjuk, täckhåret är krispigt, strävt och raggigt. Kvaliteten är viktigare än mängden päls. Även om standarden säger ingen trimning, förekommer det i olika grader runt om i världen. I Amerika trimmar man mer extremt, medans hundarna i Australien presenteras så gott som naturligt. Trimningen av de europeiska hundarna ligger någonstans däremellan. Återigen, kvalitén på pälsen är viktigare än hur hunden är trimmad och mängden av päls. En old english sheepdog bör dock vara ren, välborstad och fri från tovor inte minst i utställningsringen.



Färg

Pälsen hos old english sheepdog får till färgen vara alla nyanser av grått, stålgrått eller blått. Kroppen skall vara enfärgad. Bakstället skall vara enfärgat med eller utan vita strumpor. Vita fläckar i grundfärgen skall motarbetas. Huvud, hals, framben och mage skall vara vita med eller utan färgade partier. Bruna nyanser är inte önskvärt.

Kommentar

På unghundar kan en brun nyans förekomma som ett led i pälsens utveckling. Även väldigt ljusa pälsar, näst intill silvrigt vita får förekomma på unghundar. FCI standarden säger numera att vita fläckar i den grå grundfärgen är mindre önskvärt. I originalstandarden publicerad i Hundsport 1907 samt 1910 lyder; hvarje skiftning af grått, gråblått, blått och dufgrått, med eller utan hvita fläckar; eller omvänt. Typ och proportion hos en old english sheepdog är dock viktigare än färg.



Päls och färg i olika åldrar – samma hund



2 månader



6 månader



8 månader



10 månader



12 månader



24 månader

Storlek och vikt

Storlek/Vikt

Hanhund: 61 cm eller mer

Tik: 56 cm eller mer

Typ och proportioner är av största vikt och får på inga villkor åsidosättas enbart på grund av storlek.

Kommentar

Givetvis är könsprägel av stor vikt, man vill inte på några villkor höra att en tunn liten tik är det samma som en feminin tik, lika lite som att en stor kraftig tik nödvändigtvis blir maskulin. En old english sheepdog som är kvadratisk, välbalanserad och med korrekta rasdetaljer/proportioner är den rätta typen oavsett storlek.



Sammanfattning om rasen

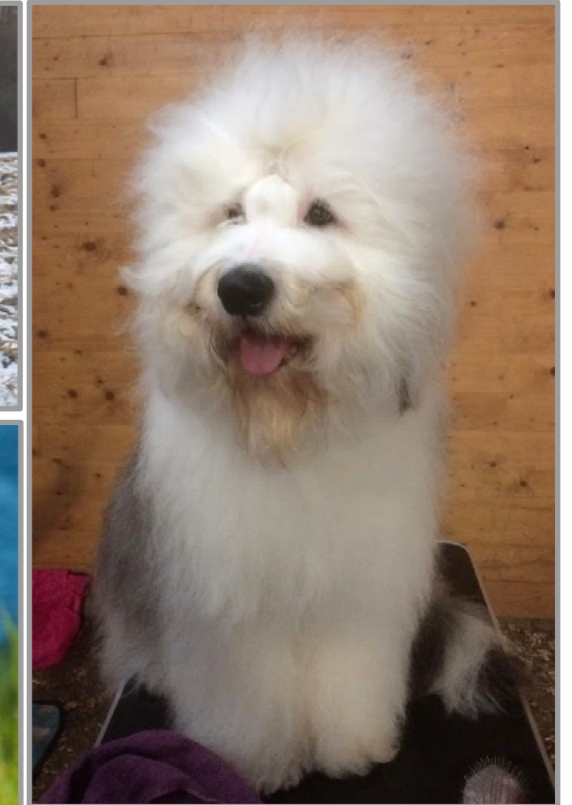
Generellt har vi en mycket god exteriör kvalitet på våra svenska old english sheepdogs. De flesta hundar har en mycket sund byggnad utan överdrifter åt något håll. Rörelserna är något varierande i kvalitet, men även där gäller att inga överdrifter kan skönjas. Pälsfärgen och kvalitén på densamma är oftast mycket god.

Det finns inga överdrifter av de rastypiska detaljerna som påverkar den enskilda hunden negativt. Bedömningen av det exteriöra nuläget grundar sig framför allt på specialdomarnas generella uttalanden vid rasklubbens årliga specialutställningar samt på uppfödarnas samlade erfarenheter. De utställningskritiker som rasklubben har tillgång till, är ett mycket smalt arbetsmaterial, då det endast är ett fåtal individer som ställs ut.



Familjehund

Old english sheepdog är idag en utmärkt familjehund, den är öppen, stabil och glad men behöver aktivering. Den är mycket mångsidig och kan fungera både i agility och nosework.



Viktiga komponenter som utgör en old english sheepdog



TYP

Typ i en old english sheepdog finns i hans proportioner. Bilden framför ögat är den samma oavsett storlek. Han är kompakt och praktiskt taget kvadratisk på längden och höjden. Han är päronformad med bred bakdel. En old english sheepdog är välbalanserad, stark och muskulös.

TOPLINE

Old english sheepdogs topline är unikt för rasen. Den är mjukt välvd uppöver ett brett ländparti. Den korrekta topline har en mjuk, välvd höjning längs rygglinjen med den högsta punkten över länder. Dra handen längs ryggraden upp över länder och känn en välvning.

RÖRELSER

Den karaktäristiska rullningen syns bäst i låg hastighet. I trav rör sig old english sheepdog ledigt och kraftfullt med mycket reach och drive, vägvinnande långa steg. I rörelse har old english sheepdog samma balans, proportion och topline som i stående.

Fel

Varje avvikelse från standarden är fel och skall bedömas i förhållande till graden av avvikelse och dess påverkan på hundens hälsa och välbefinnande samt förmåga att utföra sitt traditionella arbete.

Diskvalificerande fel

- Aggressiv eller extremt skygg.
- Hund som tydligt visar fysiska eller beteendemässiga abnormiteter skall diskvalificeras.

Nota bene

Endast funktionellt och kliniskt friska hundar med rastypisk konstruktion skall användas till avel.

Testiklar

Hos hanhundar måste båda testiklarna vara fullt utvecklade och normalt belägna i pungen.

Följande utdrag är ur RAS – rasspecifik avelsstrategi

Exteriör

Generellt har vi en mycket god exteriör kvalitet på våra svenska OES:ar. De flesta hundar har en mycket sund byggnad utan överdrifter åt något håll. Rörelserna är något varierande i kvalitet, men även där gäller att inga överdrifter kan skönjas. Pälsfärgen och kvalitén på densamma är oftast mycket god.

Det finns inga överdrifter av de rastypiska detaljerna som påverkar den enskilda hunden negativt. Bedömningen av det exteriöra nuläget grundar sig framför allt på specialdomarnas generella uttalanden vid rasklubbens årliga specialutställningar samt på uppfödarnas samlade erfarenheter.

De utställningskritiker som rasklubben har tillgång till, är ett mycket smalt arbetsmaterial, då det endast är ett fåtal individer som ställs ut.

Mål

- Att bibehålla den mycket goda standarden vi har på våra svenska OES:ar.
- Att måna om rasens topline och de rastypiska rörelserna.

Strategi

- Att ha de exteriöra målen i beaktande vid val av avelsdjur.



