



Rasspecifik avelsstrategi RAS för Irländsk Röd Setter



”Det är för övrigt en stor njutning att jaga men den hund, som är så vild att den till synes vara urhand, men som i själva verket ändå är under kontroll, en hund som man just jämt behärskar och inte för ett ögonblick kan försumma. En spak hönshund, en långsam stövare och en lat häst, de tre kunna taga varann i hand, de ha intet sportsvärde. Nej fart skall det vara, annars är det inget nöje att gå på jakt”



Innehåll

Inledning.....	4
Bakgrund.....	4
Utlåtande över tidigare RAS för Röd Irländsk Setter	4
Generellt om rasen	4
Rasens historia, bakgrund och ändamål	4
Röd Irländsk Setter i Sverige	6
1890-talet	6
1900-talet	6
1910-talet	6
1920-talet	6
1930-talet	6
1940-talet	7
1950-talet	7
1960-talet	7
1970-talet	7
1980-talet	8
1990-talet och framåt	8
Rasens population/avelsstruktur (SKK/Avelsdata).....	9
Nulägesbeskrivning	9
Populationsstorlek, registreringssiffror.....	9
Genomsnittlig kullstorlek	10
Inavelstrend (inavelsökning), fördelning parningar.....	10
Användning av avelsdjur, ålder första valpkull, avkommor per avelsdjur, barn-barn	12
Mål.....	13
Strategi	13
Hälsa.....	14
Nulägesbeskrivning	14
Generell beskrivning av helhetssituationen i rasen.....	14
Höftledsdysplasi, HD	14
Canine Leukocyte Adhesion Deficiency, CLAD.....	15
Hypokondrodysplastisk dvärgväxt.....	16



Progressiv retinal atrofi RCD-1, PRA (early onset).....	17
Progressiv retinal atrofi RCD-4, PRA (late onset).....	17
Allmänna rekommendationer.....	18
Mentalitet och bruksegenskaper.....	18
Nulägesbeskrivning	18
Mål	21 ²⁰
Beskrivning av kortsiktiga och långsiktiga mål	21
Strategier	21
Prioriteringar och strategier för att nå målen	21
Exteriör	21
Källhänvisningar	22

Inledning

Bakgrund

På Svenska Kennelklubbens Kennelfullmäktige 2001 fattades beslut om att det för varje hundras ska finnas en s.k. rasspecifik avelsstrategi. Uppdraget att utforma dessa lades på specialklubbarna, som i sin tur i huvudsak delegerar ut arbetet på rasklubbarna, även om samordningsansvaret kvarstår hos specialklubben.

Utlåtande över tidigare RAS för Röd Irländsk Setter

”§ 58 Avelspolicy samt avelsstrategi för irländsk setter.

Presenterades dokument gällande avelspolicy samt avelsstrategi för irländsk setter för fastställande av AK.

Bifogades dessutom anteckningar från SISK avelskonferens 3-4 mars 2001 för kännedom.

Konstaterade AK med stor tillfredsställelse att SISK arbetat fram utmärkta dokument. Uppdrogs till sekreteraren att starta en förslagsbank där dessa dokument finns tillgängliga för att möjliggöra spridning av förslag till de klubbar som önskar hjälp.”

Generellt om rasen

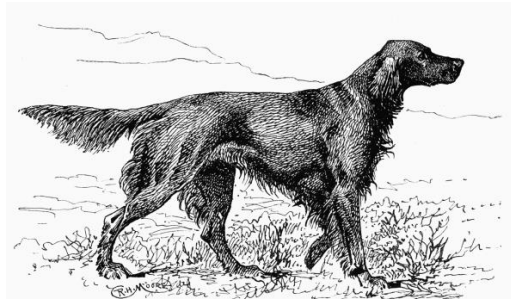
Rasens historia, bakgrund och ändamål

Liksom övriga setterraser härstammar den irländska settern från setting spaniels. Under 1700- och 1800-talen så utvecklades, framförallt vid de stora godsena, lokala setter stammar på de brittiska öarna. Arbetsförmågan var helt avgörande, och färgen var av underordnad betydelse.

Ursprunget till den Irländska settern är tämligen ungt, även om den går att föra tillbaka till tidigt 1700-tal. Dessa ursprungliga settrar blev utan tvekan populära på Irland under 1700-talet, där de tränades för att finna fågel för avskjutning. Även om den röda settern var förhållandevis ovanlig under den tidiga delen av 1800-talet så växte dess popularitet stadigt under seklets gång. På de första hundutställningarna tävlade samtliga setterraser i gemensamma klasser, men snart delades de upp i olika raser. 1882 bildades Irish Red Setter Club (IRSC) i Dublin på Irland. Så som namnet antyder intresserade sig grundarna enbart för den hel röda settern. I och med det var de båda färgvarianterna oåterkalleligen separerade, och ifrån den dagen och framåt ökade populariteten för den röda settern, medan den röd och vita settern minskade.

Mot slutet av 1800-talet exporterades redan den röda settern i avsevärt antal och ökade också utanför Irland. Rasen är numera lika vanlig i Europa och USA som den är på Irland. En del ägare kom att betrakta den Irländska settern som en vacker sällskaps hund i stället för en användbar jakthund.

Röd irländsk setters rasstandard utarbetades av en kommitté i IRSC, som bestod av ett 10-tal män, alla jägare. Standarden fastslogs den 29 mars 1885 i Dublin. Som modell vid standardskrivningen stod Ch Garryowen.



Ch Garryowen (fallen efter Palmerston x Belle, 1876)

En av de ledande männen vid standardens utformning var överste J.K Millner. Han exporterade flera utmärkta exemplar av rasen till b.la. Sverige, varav den mest genomslagskraftige var Ross Rostelan Rhu.



Ross Rostelan Rhu

Millner var även på besök i Sverige inbjuden för att döma på Kennelklubbens utställning 1911 och 1913. Han utnämndes till Hedersledamot i den då nybildade specialklubben för rasen – SISK. Millner hade stort inflytande på utvecklingen av rasen både på Irland och i Sverige. Sekreteraren i SISK skrev i 1914 års meddelande följande: *"Den förr ingalunda sällsynta, grovt och tungt byggda typen med hägnade läppar och ögonlock, lurvig päls och tung, buskigsvans, torde nu vara försvunnen från våra utställningar. Istället hava vi tack vare i hög grad Överste Millners insikts fulla ledning, fått fram den verkliga Irländska settern, den lätta, torra men den spänstiga och uthålliga jakthunden med liv och eld i blick och rörelser."*

Röd Irländsk Setter i Sverige

1890-talet

De första att uppmärksamma den Irländska Settern här i landet var bland andra den Svenska kennelklubbens grundare greve A.P. Hamilton, friherre Fredrik J von Essen, godsägare Martin Gerber och direktör Gustav Håkansson. Avelsmaterialet kom då mestadels ifrån Irland, England och Danmark. Håkansson importerade Lady Emma och Ch Charleville Phil som var jaktprovs vinnare både i England och på Irland. Vid fältprovet 1894 på Almenäs blev Girl historisk, då hon som första representant för rasen erhöll pris som 2:a i sin klass.

1900-talet

En viktig import från Belgien och berömda kenneln Forester gjordes av Direktör Bror Andersson. Forester Frick Donegal var den mest framstående i rasen under det första decenniet. Donegal blev 2:a på setterklubben fältprov i Jönköping 1907 och hade dess för innan tagit ett 1:a pris i ökl på samma prov. 1909 vann Donegal setterklubbens skl på Vendelön.

1910-talet

Detta decennium torde vara ett av det viktigaste och mest händelserika i klubbens historia. Dels så grundades Svenska Irländska Setterklubben (SISK) och dels så importerades det under 1910 många hundar som kom att visa sig framstående. De mest framstående importerna var då Erik Åkerlunds Forester la Penne II, Ch Beverly-Gwedoline och Ludvig Borgs Flora ifrån England. Martin Gerber importerade Forester Redgauntlet, och Gustav Håkanssons import av Oge med den smått legendariska härstamningen från Ch Kerry Palmerston och Ch Strabane Sally. Överste Millner exporterade ett antal högklassiga hundar ifrån sin uppfödning på Irland. Överste Millner framhöll alltid den lätta och för snabbhet byggda Irländska settern som den rätta.

1920-talet

En del av de första eldsjälarna överger rasen under detta decennium. Det står att läsa "Ett avtagande intresse för den röda settern sedan gjort sig gällande. Klubbens första ordförande, friherre J von Essen har övergått till Vorstehhundarna och utställningskommissionen, Dir Håkansson har övergått till Pointrarna." Vid SISK:s prov 1924 startade Edit Neander Hökslättens Sickan i skl och blev placerad som 3:a. Fru Neander förefaller vara den första kvinnliga föraren i den svenska fältprovs historia.

1930-talet

Vid SISK:s 20-årsjubileum fick Adil Neander ett löfte av uppfödaren J.A Carbery ifrån Irland, som var hitbjuden för att bli döma jubileums utställningen, att få köpa en valp ifrån honom. Denna valp var ingen mindre än den legendariska Ross of Boyne. Adil Neander fick själv döpa valpen som uppkallades efter Ross Rostelan Rhu. 1932 blev ett

historiskt år för den Irländska settern i Sverige, då rasen fick sin första Derbyvinnare med Ross of Boyne. År 1932 anordnade SISK det första skogsprovet i Sverige, där C.M Pays tik Ch Gissa P blev bästa hund. Ross of Boyne var en utmärkt nedärvare och lämande bla Rossie av Bruserup. En avelshund som tyvärr kom i skymundan för Ross var Hökslättens Don.

1940-talet

Detta decennium präglades av andra världskriget och hunduppfödning och prov kom av naturliga orsaker i andra hand. Inom SISK så blåste ett internt krig ut. 1943 avgick hela styrelsen då Ludvig Borg importerade en hund ifrån England, Rheola Casper. Hunden var stor och tung och enl samstämmiga uppgifter så visade den sig oduglig som jakthund. Trots detta och att hunden saknade jaktmerit så stod den uppsatt som klubbens avelshund. Detta decennium kan nog betecknas som ett av det mörkare.

1950-talet

Detta decenniums första hälft dominerades av Boy och Berry. Nordisk Ch Berry ägdes av Conrad Wilsson och Berry ansågs som den bättre av de två. Boy besegrade henne dock i SISK:s skl 1950. Registreringssiffrorna hade sjunkit från att början av 50-talet ha legat på ca 150st per år, ner till ett knappt 50st i mitten på 50-talet. Läget blev riktigt allvarligt, då det infann sig en ovilja hos jägarna att satsa på irländaren. Conrad Wilson parade sin Ch Berry med Norges då mest framgångsrika Irländare Grönsjöens Ripper. Ur denna parning föll två hundar, Tåssebergs Inka och Ilo. Inka och Ilo tog snabbt sina ettor i ökl. Inka vann SISK:s skl både 1956 och -57 och var den bättre. Men det var Ilo som blev kopplingen mellan den gamla stammen och de hundar vi ser idag.

1960-talet

Nordstjernans Apollon största bidrag under det tidiga 60-talet förutom sina meriter var utan tvekan Duchesse, som vars mor var Donny (Tåssebergs Ilo x Kate). Duchesse blev stamtik hos Ulla-Britt Ideryds och Stig Bernströms kennel under namnet Aries. Duchesse var den första irländska settern som vann en skl med cert, öppen för alla raser. En annan viktig hund under 60-talet var Janås Catch (Tåssebergs Ilo x Janås Addie). Catch blev far till två betydelsefulla hundar tikar S UCh Janås Rilla och S UCh Hvissingens Chersy. Chersy blev Aries andra stamtik. Ifrån Chersy föll sonen Aries Lord Cognac som parades med Aries Papagena. Ur denna parning fick vi en av våra mest betydelsefulla hundar Int Ch Pelé. Ilo förekommer nästan i alla nutida fältprovstjärnor.

1970-talet

1970 bildades Fågelhundsklubbarnas arbetsutskott (FA) med alla tillhörande lokalklubbar. Sven Paradis som övertog kennel Janås av sin far, kan anses som en av de mest framgångsrikaste svenska uppfödarna. Han var på 70-talet ganska så ensam i södra Sverige om att satsa på jaktegenskaperna. I norr så fanns Kennel Aries och kennel Eieholm med Eivor Holmstedt.

Det gjordes ett antal viktiga importter under 70-talet bla Nimbus, Cross Elm och Raff. Nimbus importerades av Bengt Engelbrech men som över togs av Sven Paradis som förde honom till flera priser innan han såldes tillbaka till Norge. Cross Elm importerades av Sven Paradis ifrån Irland. Elm fick stor betydelse i aveln framför allt i kombination med Janås Rilla vilket gav bla Dorthy, Dacca, Estelle och Ida. Raff importerades visserligen till Norge ifrån Irland, men har fått stort genomslag och betydelse i aveln med sin avkomma N U&JCh Vinsterens Kim. Kim användes flitigt i aveln och hans viktigaste avkomma torde vara Irmüns Gaysa II, som blev något av en grundpelare för den nya tidens irländare. Hon finns upptagen en eller flera gånger, i stamtavlorna i dagens bästa irländare. Gaysa parades med den danska hanen Chif och därifrån föll flera framgångsrika hundar med kennelnamnet Steinfossens. Ifrån denna kennel kom hundar som Rissa och Ginny.

1980-talet

Nu duggar framgångarna tätt, de främsta var nu helt i jämställda med de bästa i de anda raserna men bredden saknades fortfarande. Decenniet inleddes med att Janås Ida blev 2:a på Derbyt och att en ny stjärna dök upp på himmeln och hans namn var Lisands Nano. Janås Estell tog sin 1:a i ökl och parades senare med Nimbus. Ur denna parning föll Elin Wittusens stamtik N U&JCh Ängledals Aida, som var 1986-års vinstrikaste irländare i Norge. Steinfossens Ginny fördes till 1:a pris i ökl och flera skl-placeringar. Ginny parades med Nano fyra gånger. Kombinationen var tät linjeavel, då Nanos mor Risa var helsyster med Ginny. Det visade sig vara ett lyckokast, och gav inte mindre än sju skl-hundar. 1985 var ett märkes år inte bara för att SISK fylde 75 år, utan även att rasen fick sin första Derby segrare sedan Ross of Boyne 53 år tidigare. Den som gjorde denna prestation var Britt-Marie Dornells Lisands Sasca ur den lyckade kombinationen Nano x Ginny. Två lyckade hanhunds importter gjordes under detta decennium. Kennels Janås import av Irl FTCh Moanruad Sapphire och kennel Ängledals import av "US" Baily My Dream Cham. Baily var fallen efter kennel "US" amerikanska import Zan Sett Yankee Dream och Ängledals Aida. Sapphire parades med Janås Ida och där ifrån föll den tidens mest meriterade irländare S U&J Ch Janås Tess.

1990-talet och framåt

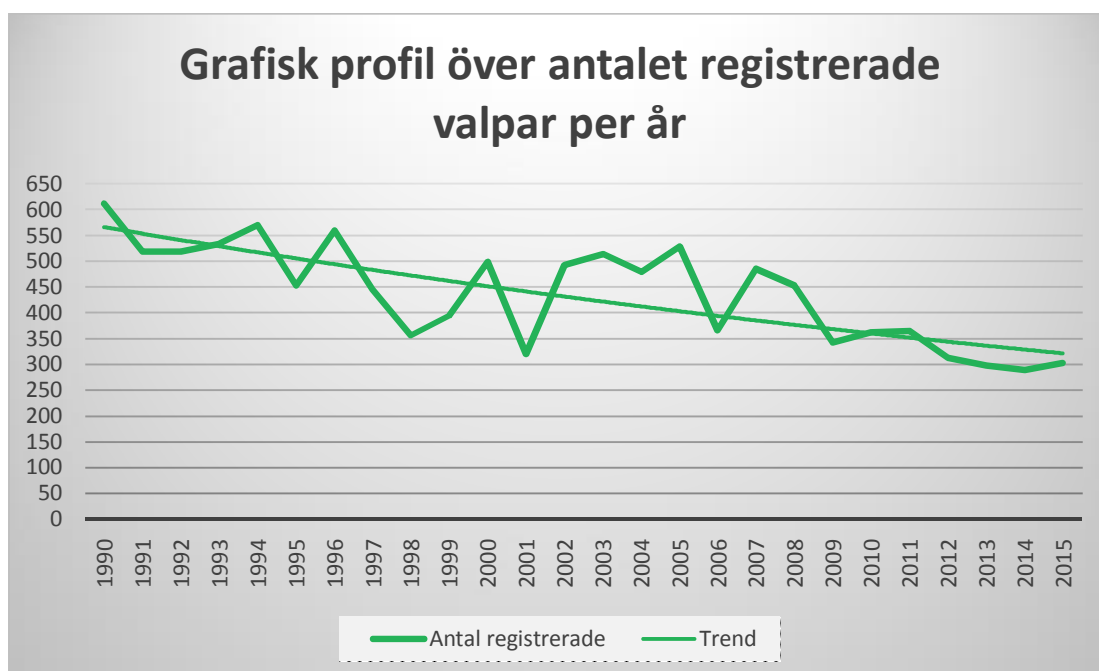
Framgångarna duggar allt tätare och vi ser att bredden har vuxit till sig. Vi kan nu se att vi har en stadig återväxt i leden. Pris och placerings graden är stadigt ökande, och det har blivit svårt att med inte allt för många ord sammanfatta utvecklingen. Risken är stor att man tappar bort ett och annat namn på vägen. Rasen är på god väg att bli det självklara valet för fågeljägaren, om den inte redan är det.

Rasens population/avelsstruktur (SKK/Avelsdata)

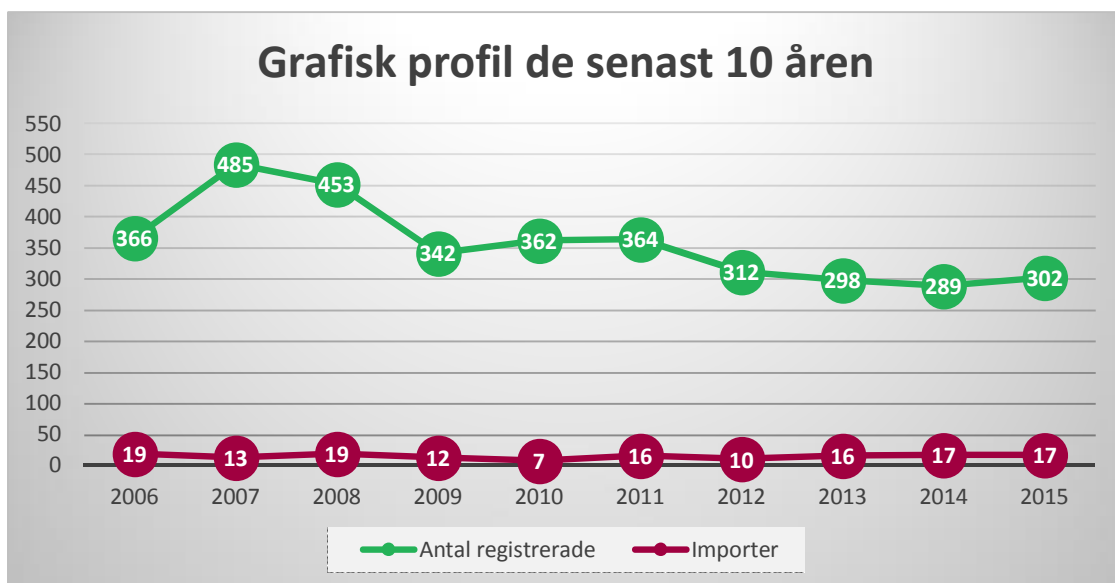
Nulägesbeskrivning

Populationsstorlek, registreringssiffror

Mätningarna SKK Avelsdata började 1990. Den grafiska bilden visar att vi har haft en negativ trend sedan mätningarna startade 1990. Antalet registrerade valpar har i stort sett halverats under en 25 års period.



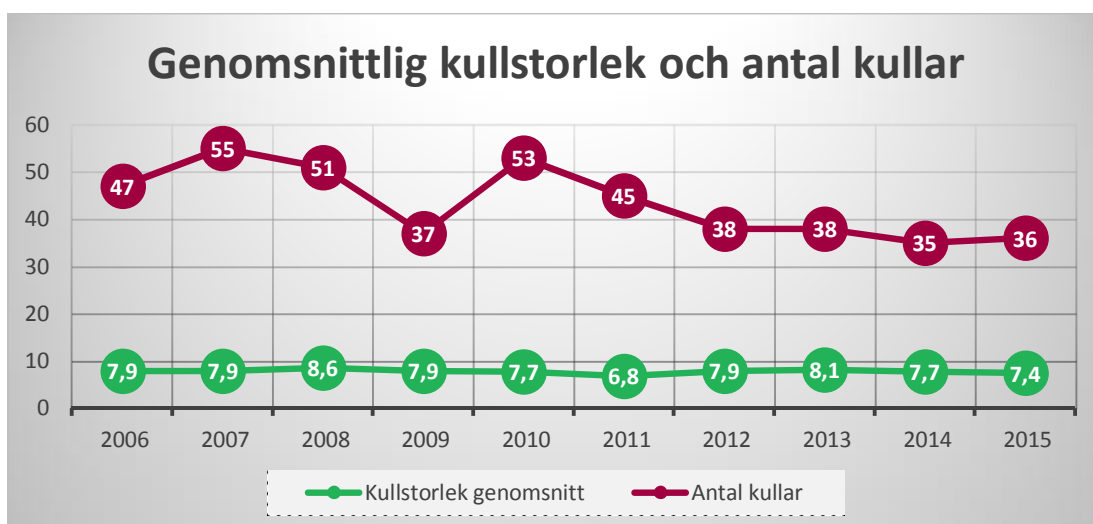
De senaste 10 åren verkar utvecklingen planat ut på en relativt stabil nivå på ca 350st registreringar per år, med undantag för åren 2007 och 2008. Importerna under denna 10-års period stod för 3,9% av registreringarna, och håller sig också på en relativt konstant nivå.



Antalreg/år	2006	2007	2008	2009	2010	2011	2012	2013	2014	2015										
Tikar(importer)	197	12	257	9	234	11	154	4	183	2	182	8	145	6	152	11	144	7	151	9
Hanar(importer)	169	7	228	4	219	8	188	8	179	5	182	8	167	4	146	5	145	10	151	8
Totalt	366	19	485	13	453	19	342	12	362	7	364	16	312	10	298	16	289	17	302	17

Genomsnittlig kullstorlek

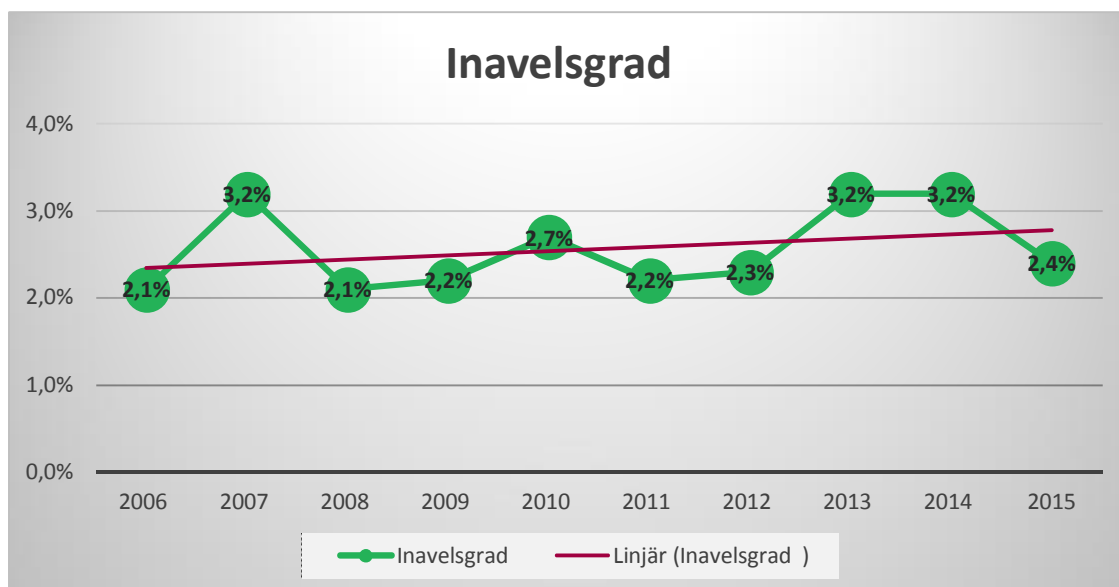
Rasen har en relativt hög reproduktionsförmåga mätt i antalet valpar per kull, vilket för åren 2006 tom 2015 var det 7,8 valpar per kull. Diagrammet nedan visar antalet kullar som har fötts (röd kurva) under åren, samt hur stora kullarna är i genomsnitt (grön kurva).



Inavelstrend (inavelsökning), fördelning parningar

Det är av mycket stor vikt att ha en stor genetiska variation inom rasen. Inavelsgraden bör ligga under 2,5% över tiden. 2015 var den siffran 2,4% beräknat på genomsnitt de senaste fem åren, men med en stigande trend. En hög inavelsgrad innebär en dubblering av gener, dvs en ökad homozygoti. Dubblering

av gener medför att möjligheten till genetisk variation förloras. Även gener med negativ inverkan dubblas vilket kan ses som ökning av defekter av recessiv typ, som t.ex. CLAD och dvärgväxt. Genetisk variation är nödvändigt för att rasen ska kunna motstå sjukdomar och leva upp till de krav som ställs idag och som kan komma att krävas i framtiden. Närmare släktskapsparningar än kusinparning (6,25%) bör ej göras.



De allra flesta parningar ligger i intervallet 0% till 6,25% inavelsgrad.

Fördelning parningar i %	Kullar födda									
	2006	2007	2008	2009	2010	2011	2012	2013	2014	2015
Upp t.o.m. 6,25%	43	42	47	30	44	41	34	29	29	31
6,26% - 12,49%	4	12	4	6	8	4	4	7	6	5
12,5% - 24,99%	0	1	0	1	1	0	0	1	0	0
25% -	0	0	0	0	0	0	0	1	0	0

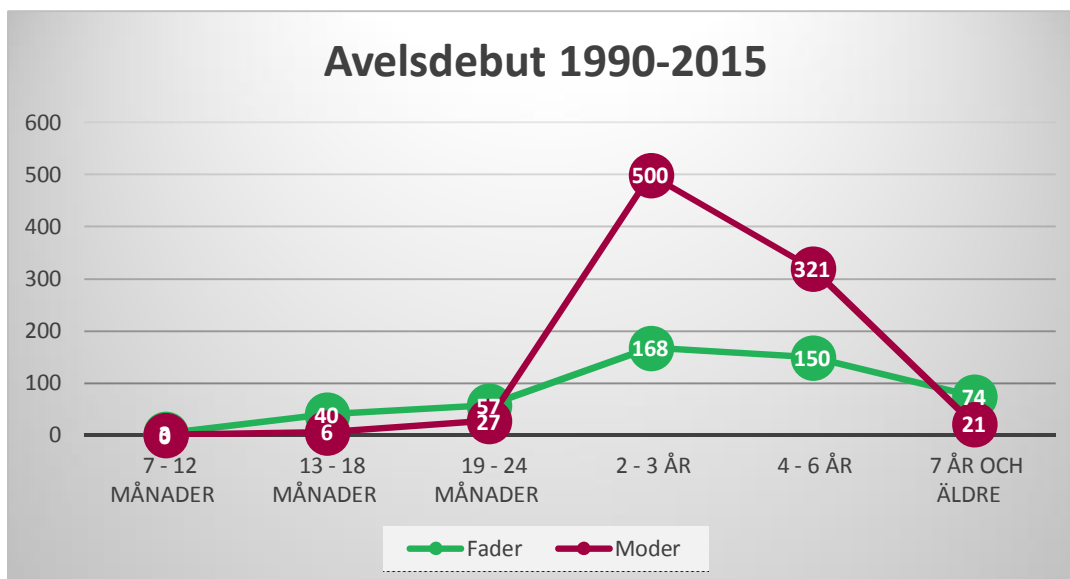
Antalsfördelningen av antalet använda tikar och hanar per år fördelat per registrerad valpkull.

	2006	2007	2008	2009	2010	2011	2012	2013	2014	2015
Kullar	47	55	51	37	53	45	38	38	35	36
Tikar	46	55	51	37	53	45	38	37	35	35
Hanar	35	44	36	31	40	31	29	29	28	26

Härledning av effektiv population: $N_e = (4N_m N_f) / (N_m + N_f)$

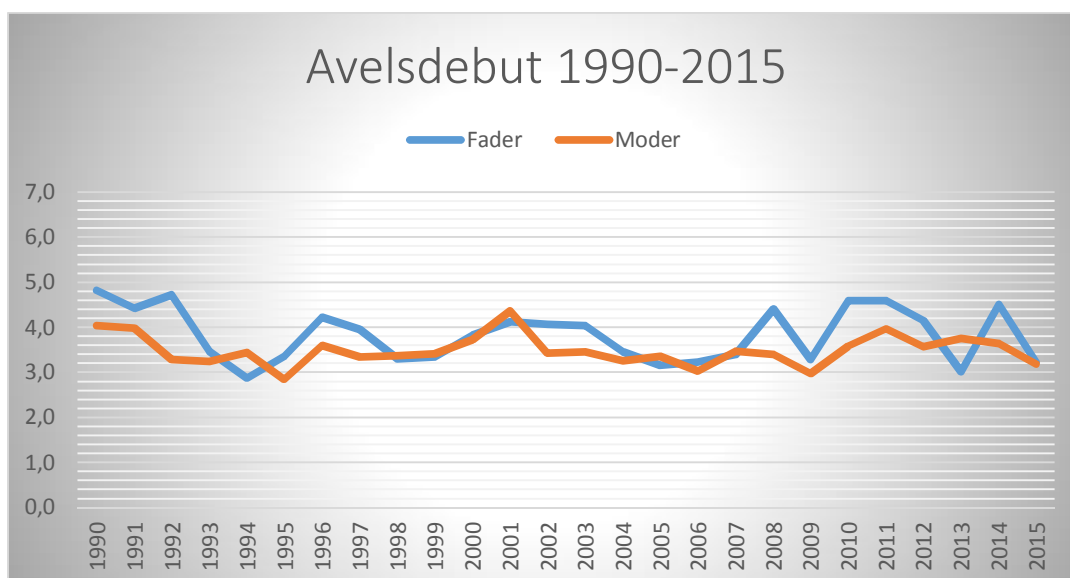
I klubbens riktlinjer för avel gäller att "inavelsgraden för avelsdjuren beräknas på fem generationer och bör ej överstiga 2,5%, det vill säga "inavelsökningen bör ej överstiga 0,5%-enheter per generation". Det är eftersträvarvärt för rasen att ha en effektiv populationsstorlek på 100 individer.

Användning av avelsdjur, ålder första valpkull, avkommor per avelsdjur, barn-barn



	0 - 6 mån	7 - 12 må	13 - 18 m	19 - 24 m	2 - 3 år	4 - 6 år	7 år och äldre
Fader	0	3	40	57	168	150	74
Moder	0	0	6	27	500	321	21

I diagram nedan ser man vilken snitt ålder individerna har haft vid sin avelsdebut, sett över tiden 1990 till 2015. Den genomsnittliga åldern för avelsdebuten hos hanarna är 3,9år och för tikarna 3,5år. Det är en fördel om debuten inte är för tidig då man har mindre möjlighet att göra en välgrundad utvärdering av avelsmaterialet.



Nedan följer en tabell över användandet av hanhundar. Man kan tydligt se att de tio mest frekvent använda, också är med på fem i topp-listan över flest antal "barn-barn". Av de fem hanhundar på listan flest "barn-barn" är två av dem far och son, och ligger

på plats 3 och 4 i barn-barn topplistan. De har tillsammans 654st gemensamma avkommor. Man kan också se vilken era respektive hanhundarna har varit aktiva i. Värt att notera är också att ingen av de mest använda hanhundarna är meriterade på jaktprov.

Regnr	Hundnamn	Föd.år	Sv.födda avk.	Plats avkommor	Jakt merit	* Övr. avk	Sv. barnbarn	* Övr. barnbarn	Plats i barn- barn
S11911/92	WICKENBERRY KESTREL	1991	266	1	Nej	2	243	1	5
S56535/2001	ASOFTWIND OF THE GOLDEN VALE	2001	230	2	Nej	2	369	14	3
S56277/96	GAERLIC BOOGIE WOOGIE AT DUBLINER	1996	170	3	Nej	7	593	8	1
S11977/93	FEARNLEY FIRE MONARCH	1992	165	4	Nej	0	435	7	2
S29107/99	BALINTYNE'S WILD ABOUT HARRY	1998	153	5	Nej	1	212	1	7
S44904/2008	DUBLINER MAC MIO	2008	144	6	Nej	4	140	5	15
S15473/93	BONBONS IRISH GABRIEL	1992	126	7	Nej	0	239	1	6
S23813/97	HOT SENSATION'S PEAK PERFORMANCE	1997	118	8	Nej	4	178	0	8
S18272/2004	DUBLINER TIGER WOODS	2004	114	9	Nej	2	285	3	4
S16513/94	THENDARA GUILT EDGED	1993	110	10	Nej	0	132	2	19
S14622/2001	DARK AUBURN'S MICHIGAN	2001	104	11	Nej	0	84	1	< 100 barn- barn
S37716/2000	WITHERSDALE WORLD WIDE WEB	1999	104	12	Nej	1	164	2	10

* Övriga är de ej svenskfödda avkommor/barnbarn som finns i SKKs databas, t.ex. importer och tävlingshundar. Dessa räknas ej med i rasstatistik.

Mål

- Bredda avelsbasen och öka den effektiva populationen till 100 individer.
- Använda flera obesläktade hanar i aveln.
- Plana ut på en låg genomsnittlig inavelsgrad på 2% och bibehålla den över tid.
- Minska den första ofrivilliga selektionen av hanarna, genom att öka antalet startade hanhundar på prov.

Strategi

- Fortsatt samarbete med utländska kennlar och uppfödare för import och tillgång till fler obesläktade linjer.
- Begränsa användandet av varje enskild hanhund, genom att publicera aktuella siffror över hanhundsanvändning.
- Inte upprepa samma kombination.
- Användandet av hel och halvsyskon till en i avel välanvänd hane bör begränsas.
- Fortsätta att publicera inavelsgrad på planerade och födda valpkullar.
- Öka kunskapen och förmedla den till uppfödare.

Hälsa

Nulägesbeskrivning

Generell beskrivning av helhetsituationen i rasen

Rasen ligger för närvarande i premiegrupp 7 hos Agria. För att rasen ska flyttas till en lägre premiegrupp så måste Agria se en trend på minst tre år med lägre skadekostnader i förhållande till premien.

Höftledsdysplasi, HD

Beskrivning

Höftledsdysplasi innebär att ledskålen är för grund, varför höftledskulan får ett otillräckligt stöd och leden blir ostadig. Instabiliteten i höftleden vid dysplasi leder till broskförslitning och benpålagringar. Lårbenshuvudet blir också mer eller mindre deformerat, beroende dels på graden av dysplasi, dels på hundens kroppsvikt. Vissa hundar med lindrigare grad av HD behöver inte ha några smärtor och graden HD står inte alltid i proportion till den enskilda hundens problem.

Diagnos	Undersöknings år																			
	2006		2007		2008		2009		2010		2011		2012		2013		2014		2015	
HD grad A	82	35%	83	38%	92	39%	64	32%	72	44%	53	32%	50	39%	61	39%	42	31%	46	35%
HD grad B	75	32%	68	31%	88	37%	81	41%	40	25%	55	34%	37	29%	53	34%	55	41%	50	38%
HD grad C	59	25%	48	22%	43	18%	37	19%	33	20%	34	21%	25	20%	29	19%	28	21%	29	22%
HD grad D	15	6%	17	8%	15	6%	15	8%	15	9%	18	11%	14	11%	10	6%	8	6%	8	6%
HD grad E	4	2%	2	1%	0	0%	3	2%	2	1%	4	2%	1	1%	2	1%	1	1%	0	0%
Tot. undersökta	235		218		238		200		162		164		127		155		134		133	
Antalfödda	373		434		438		292		406		307		300		309		271		267	
% undersökta	63%		50%		54%		68%		40%		53%		42%		50%		49%		50%	

Arvsgång: Polygen

Vid polygen nedärvning är arvets inverkan stor på HD, mellan 30-50%, vilket gör att man kan förvänta sig goda möjligheter att genom urval i aveln minska frekvensen av sjukdomen. Man måste titta på höftledsstatus i hela familjen, denna information går att systematiseras i ett HD-index. Det är viktigt att konsekvent välja bort de sämsta kullarna och deras föräldrar. För att minska frekvensen HD krävs att man i avel förutom hälsoprogrammet tar hänsyn till föräldradjurens, kullsyskonens och även avkommans HD status. Ju fler djur som röntgats desto säkrare urval av avelsdjur.

Frekvens

Andelen dysplaster (C, D och E) perioden 2006-2015 låg i genomsnitt på 29,4%. Under samma period röntgades i genomsnitt 52% av de registrerade hundarna.

Avelsrekommendation

Sedan januari 2016 så använder Röd Irländsksetter index för HD. HD-index för

kombinationen mellan föräldradjuren ska vara minst 100. Möjligheten att göra en korrekt riskbedömning beträffande HD-index ökar med antalet röntgade individer. Det är därför viktigt att inte bara avelsdjuren röntgas utan en så stor andel av rasen som möjligt. Utomnordiska importers föräldrar har ofta okänd HD-status eller ett index som är beräknat på en annan population vilket ger ökad osäkerhet angående värdering av risk för disposition.

Målsättning

Öka antalet undersökta individer till 60 % av registrerade under perioden.
Minska antalet HD-belastade djur årligen.

Strategi

Information till uppfödare.
Information till nya valpägare.

Vill du läsa mer om HD

Hunduppfödaren, SKK:s höfter: Information om röntgenkontroll av leder, Veterinary Genetics av F W Nicholas.

Canine Leukocyte Adhesion Deficiency, CLAD

Beskrivning

CLAD är en ärftlig obotlig immunbristsjukdom som innebär att drabbade hundar har ett dåligt immunförsvar och i tidig ålder drabbas av infektioner med dödlig utgång. Sjukdomen debuterar tidigt. Valpar med CLAD har fel i sitt immunförsvar. En typ av vita blodkroppar fungerar inte, vilket innebär att de tidigt drabbas av infektioner, tex navelinfektion, tonsillit, och hudinfektion. Valparna är ofta små till växten och flertalet är behandlade med antibiotika minst en gång före åtta veckors ålder. Vid åtta till tolv veckors ålder är det inte ovanligt att de uppvisar ett eller flera av följande symtom; tandköttsinflammation, förstörade lymfknutor, hög feber, slöhet och dålig aptit. Valparna blir tillfälligt bättre av antibiotika men insjuknar igen efter avslutad behandling.

Arvsgång: Autosomalt enkel recessiv

Det innebär att båda föräldrarna till CLAD-sjuka valpar är anlagsbärare. Föräldradjuren är själva helt friska och fria från symtom. Är endast en förälder anlagsbärare föds det däremot inga sjuka valpar men däremot är i genomsnitt 50% av valparna i sin tur anlagsbärare. I och med att vi har tillgång till DNA-test som identifierar vilka djur som är anlagsbärare behöver inga djur i onödan tas ur avel.

SISKs Hälsoprogram

- SISK kräver fortsättningsvis att utländska importerade avelsdjur utan känd status ska testas med intygad identitet och att analyserna utförs på ackrediterade laboratorier för att kullar efter dessa avelsdjur ska annonseras genom SISKs valphänvisning.

Frekvens

Under det första 1 1/2 åren DNA-testet fanns i bruk inkom 235 testresultat. 184 av dem var fria och 52 anlagsbärare vilket innebär att 78% av de testade hundarna var fria. Detta överensstämmer väl med resultat från Storbritannien under samma tidsperiod.

Vill Ni läsa mer om CLAD: <http://www.skk.se/Global/Dokument/Uppfodning/utvardering-halsoprogram-clad.ppt>

Hypokondrodysplastisk dvärgväxt

Beskrivning

Denna typ av dvärgväxt finns bara beskriven hos irländsk setter. Vid 2,5 - 4 månaders ålder uppkommer symtom på onormal tillväxt. Den longitudinella växten av kotor och extremiteter avstannar. För övrigt utvecklas hundarna normalt bortsett från det fåtal som uppvisar en böjning av underarmsbenet och därmed hälta. Det är en oproportionerlig dvärgväxt. Typiskt är ett normalstort huvud, mycket kort hals och svans, låg mankhöjd. Frambenen är ofta mer eller mindre fransyska.

Arvsgång: Autosomalt enkel recessiv

Det innebär att båda föräldrarna till dvärgar är anlagsbärare. Föräldradjuren är själva helt normala. Är endast en förälder anlagsbärare föds det däremot inga sjuka valpar men däremot är i medeltal 50% av valparna i sin tur anlagsbärare. Säkra anlagsbärare kan endast identifieras via avkomman. Av de normala syskonen till en dvärg är i genomsnitt 67% anlagsbärare.

Frekvens

Det är känt att dvärgar fötts i Sverige i fem olika kullar. Dessutom finns i Norge och Finland ett antal fall. Samtliga anlagsbärare har varit meriterade på jaktprov. Anlaget är relativt vanligt inom de på jaktprov framgångsrika linjerna.

Avelsrekommendation

Inga kända anlagsbärare (se vidare under rubrik "Arvsgång") bör användas i avel och en stor försiktighet bör iakttas vid val av avelsdjur i kombinationer med kullsyskon till anlagsbärare eller dess avkommor.

Målsättning

Att det ej föds valpar med dvärgväxt och att minska antalet anlagsbärare.

Vill du läsa mer om dvärgväxt

Norsk Veterinärtidskrift 104, 643-646 Dvergvekst hos irsk setter.

Nedan redovisas några defekter/sjukdomar som enligt Agrias försäkringsstatistik förekommer i ökad frekvens inom rasen eller där uppfödare på vår avelskonferens upplevt att dessa defekter förekommer i hög frekvens inom rasen.

Progressiv retinal atrofi RCD-1, PRA (early onset)

Beskrivning

PRA är en ögonsjukdom som förekommer i olika former. RCD-1 är en typ som finns beskriven på irländsk setter och som ger symptom före ett års ålder och leder slutligen till blindhet. Hos Irländsk Setter hittades en mutation för tidig debut av RCD1 (rod cone degeneration 1) redan 1993. Sjukdomen är ärftlig, med enkel recessiv arvsång och kan ses redan hos valpar. Sjukdomen förekommer inte i Sverige, men ett DNA test för att identifiera anlagsbärare finns. I Storbritannien har man testat över 600 hundar och alla har varit fria. I USA rekommenderar man att alla avelsdjur DNA testas. En lämplig åtgärd är att testa alla utomnordiska importörer för att undvika att få in en defekt som i dagsläget inte finns i landet.

Arvsång: Arvsången är enkelt recessiv

Progressiv retinal atrofi RCD-4, PRA (late onset)

Beskrivning

Progressiv retinal atrofi, förkortat PRA, innebär att näthinnan förtvinar och förmågan att se försämras successivt för att slutligen gå förlorad. Detta kan ske på olika sätt varför det finns flera varianter av PRA. Den mutation som orsakar rcd4-PRA hos irländsk setter har identifierats av forskare. Genförändringen finns på kromosom 17 i en gen kallad C2orf71 och är ärftlig. Mutationen har fått benämningen rcd4. Förkortat blir det LOPRA-rcd4. Norges veterinärhögskola tillhandahåller idag ett DNA-test för mutationen med vilket hundarna kan klassas som normala/fria, anlagsbärare eller genetiskt affekterade av rcd4-PRA. Någon bot eller behandling finns inte i dagsläget. Idag har Engelsksetter, Gordonsetter och Irländsk setter också visat sig bära på en mutation för sent debuterande, Late Onset, PRA. Vanligtvis kommer symtomen mellan 3-10 år. Mer information finns att läsa på [Animal Health Trusts hemsida](#)

Arvsång: Arvsången är recessiv

- Provsvar kan visa att hunden är fri från mutationen i sitt DNA.
- Hunden kan också vara bärare av rcd4-mutationen, det vill säga att mutationen finns i den ena DNA kopian medan den andra halvan är normal. Dessa hundar torde inte själva utveckla just LOPRA. Uppskattningsvis lämnar de mutationen till ungefär hälften av sina avkommor. Bärare kan bära mer än en typ av mutation för PRA.
- Hunden är genetiskt affekterad. Den har då mutationen i dubbel uppsättning. Dessa individer utvecklar med stor sannolikhet LOPRA under sin livstid och lämnar defekten till alla eventuella avkommor.

Avelsrekommendationer

Avelsrådet rekommenderar både ögonlysning och DNA-test av avelsdjur. Viktigt är att provtagningarna också utförs och administreras av veterinär så att hundens identitet, på ett för myndigheter och kennelklubben godtagbart sätt, länkas till prov och provsvar.

Avelsrådet bedömer att det i dagsläget inte är aktuellt att hos SKK ansöka om något hälsoprogram avseende PRA hos irländsk setter. Vi vill uppmana ägare till hundar testade avseende LOPRA-rcd4 att meddela provsvaren till SISK:s avelsråd. Detta för att möjliggöra en bedömning av utbredning inom rasen i Sverige.

Mer information om hur provtagning går till finns tillgänglig på avelsrådets sida gällande LOPRA rcd-4.

Allmänna rekommendationer

För att komma tillrätta med de sjukdomar som förekommer i ökad frekvens inom rasen och där ärftlighet kan misstänkas, behövs information från uppfödare och hundägare för att man ska kunna påbörja en kartläggning av problemet, samt fastställande av arvs gången. Först därefter kan rekommendationer för bekämpning av defekten ges.

Fram till dess kan som allmänt råd sägas att sjuka hundar eller hundar som ger avkomma med sjukdom med trolig ärftlig bakgrund naturligtvis inte fortsatt bör användas i avel.

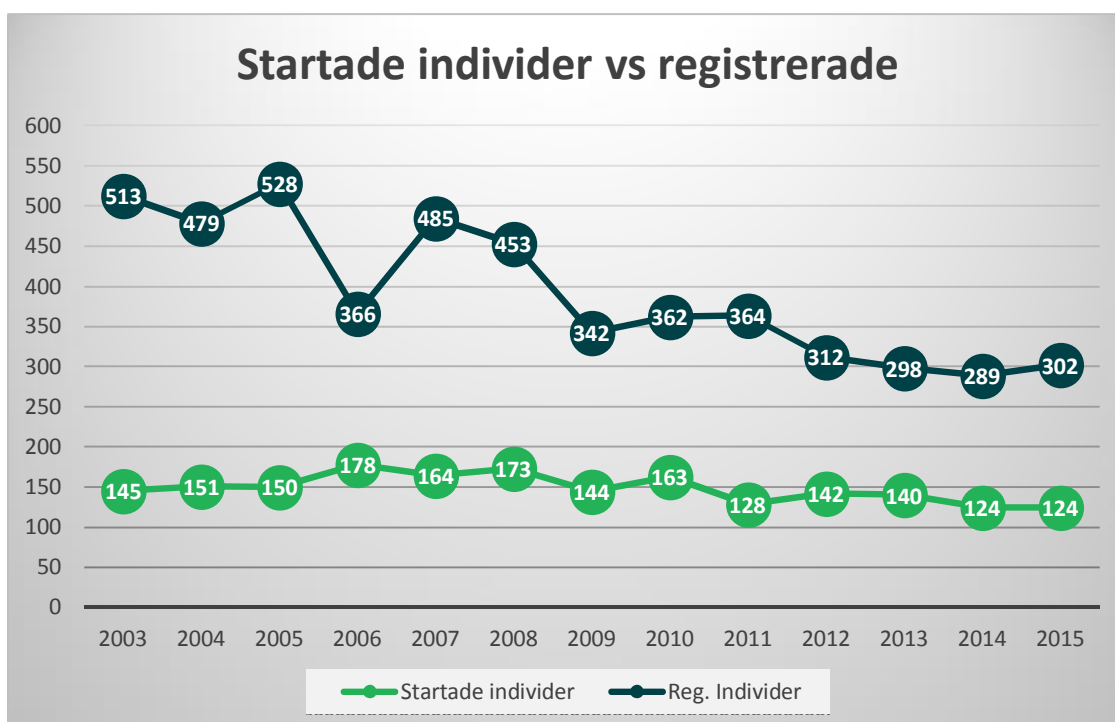
För att nå framsteg i avels arbetet gäller att inte ha för många egenskaper att ta hänsyn till, det är viktigt att de för individen allvarliga sjukdomarna/defekterna prioriteras, så som höftledsdysplasi HD.

Mentalitet och bruksegenskaper

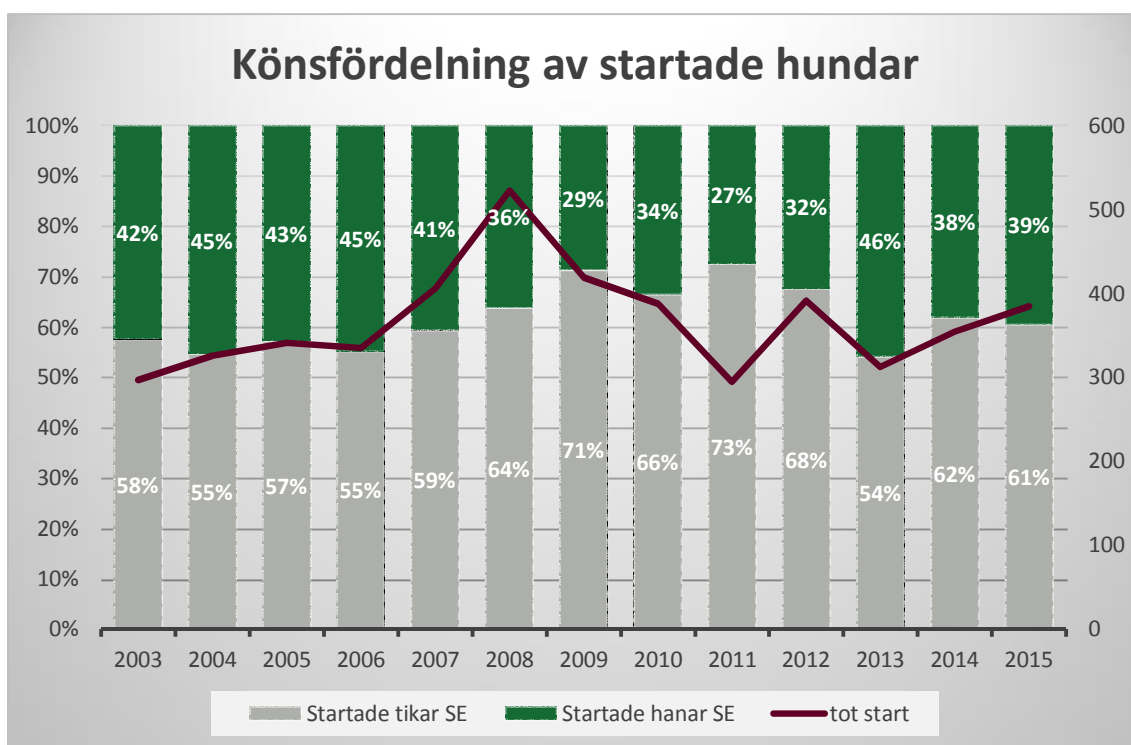
Den Irländska settern är en jakthund vars huvudsakliga uppgift är att söka och finna hönsfågel. Den ska fatta stånd för fågelns kroppsvittring, på order resa viltet och efter skottet och apportera och avlämna fågel till jägaren på kommando. Den typiske Irländska setterns vänliga och behagliga natur gör den också till en tillgiven och lojal familjemedlem. Typiskt för rasen är att inomhus vara lugn och harmonisk för att utomhus förvandlas till ett intensivt energiknippe.

Nulägesbeskrivning

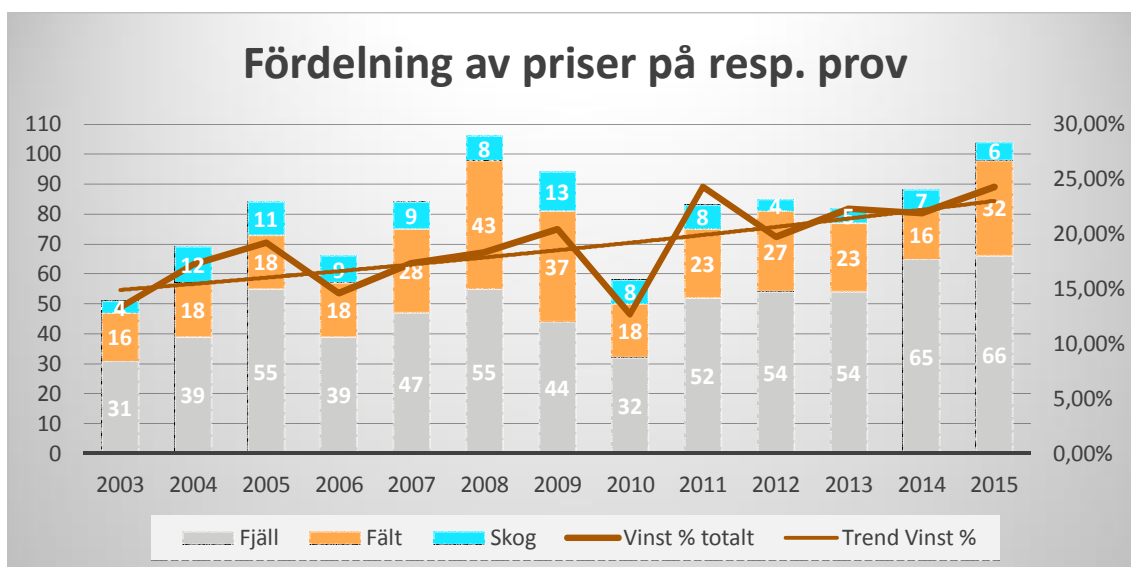
Sedan 2003 så har det startats 492st olika svensk registrerade individer, och i genomsnitt ca 108st olika individer per år på de olika jaktproven, som arrangeras runt om i landet. Den siffran håller sig ganska så konstant över tiden. Det kan jämföras med att det registrerades 1565st individer och 391st individer i snitt per år under motsvarande period. Man kan också se att ca 28 % av alla svenskregistrerade hundar startas någon gång på ett prov. Irländsk röd setter ska ha en god nervkonstitution och ha en stor jakt lust, egenskaper som prövas vid jaktprov.



Det har startats betydligt flera tikar än hanhundar på prov under de senaste 13 åren. I genomsnitt så står hanhundarna endast för ca 38 % av det totala antalet starter på proven, vilket är en begränsning för avels utbud. Eftersom man vill ha en så bred avelsbas som möjligt är det högst önskvärt att flera hanhundar kom till start på proven, så att urvalet blev större. Under denna period så har röd irländsk setter startats 367 gånger i snitt per år fördelat på de tre olika provtyperna, fältprov, skogsprov och fjällprov (se linje). Man kan se en något positiv trend av antalet starter de senaste åren. Det är viktigt att så många hundar som möjligt startas på prov, då proven är en utvärdering av avelsarbetet. Staplarna i nästa diagram åskådliggör fördelningen i procent mellan hanar och tikar.



Den Irländska settern har haft en mycket positiv utveckling med avseende på antalet erövrade priser och placeringar på de svenska proven under de senaste 13 åren. Under de senaste 5 åren så har röd irländsk setter legat på en pristagnings/placerings procent på inte mindre än 23%, och med en stigande trend.



Mål

Beskrivning av kortsiktiga och långsiktiga mål

- Öka det totala antalet startande individer på de olika proverna.
- Öka antalet startande hanhundar

Strategier

Prioriteringar och strategier för att nå målen

- Information till valpköpare om proven.
- Utbildning av nya hundägare.

Exteriör

Irländsk röd setters rasstandard beskriver en "normalhund" som utan överdrifter ska var byggd både för hög fart och uthållighet under långa jaktdagar oftast i tung terräng. Det gör att inte ska dras med någon överdriven barlast. Varken i form av storlek, tyngd eller överdriven päls.

Det formuleras tydligt i rasstandardens som säger angående helhetsintrycket "Irländsk röd setter skall utstråla snabbhet och styrka och vara av hög kvalitet. Uttrycket skall vara vänligt. Helheten skall vara balanserad och proportionerlig."

Allt det som rasstandardens beskriver syftar på att den ska vara ändamålsenligt i förhållande till dess uppgift som jakthund. Den ska vara "racy" dvs. torr senig och välmusklad.

Rasen finns inte listad i särskilda rasspecifika domaranvisningar, SRD, men i den allmänna texten om raserna i grupp 7 står följande:

"Gruppen består av jakthundar vars funktionsduglighet ställer stora krav på sund konstruktion. De får inte vara lymfatiska, tunga, överpälsade men inte heller för eleganta med överdrivet djupa och flata bröstorgar. I gruppen ingår dock några raser med förhållandevis riklig hud."

Detta viktiga påpekande kan inte nog betonas. Rasen har under lång tid brottats med att just hundar där ovan beskrivna problem förekommer. Men rasen är inte homogen och det finns även annat att förbättra.

Under en tidsperiod 1996-97 genomfördes obligatorisk mätning av rasen då SISK ville få en objektiv bild av det upplevda problemet med för stora och tunga hundar. Mätningen visade att den subjektiva bilden stämde och att det största problemet finns på hanhundsiden.

Målsättning

Att minimera exteriöra överdrifter inom rasen. Oavsett om man jagar eller inte så är målsättningen att varje individ ska se ut att vara fysiskt rustad för den rasspecifika uppgiften i enlighet med rasstandarderna.

Strategi

Att oförtrutet informera domare, uppfödare och ägare till irländsk röd setter om vad som krävs av stående fågelhund vid jakt och att standardens beskrivning, som ursprungligen skrevs av jägare, inte alls står i motsatsförhållande till varandra.

Domare

För domarkåren genomförs regelbundet domarkonferenser, med ett intervall av ca 10 år. Senaste domarkonferensen anordnades 2013.

Krav på att domare i grundutbildning ska ha erfarenhet av jakt över stående fågelhund.

För domare i vidareutbildning ska delta som åskådare på jaktprov före utbildningen påbörjas. Det är i sammanhanget viktigt att domaren får gå långt fram för ha möjlighet att se ordentligt och en guide som lägger ner tid att förklara vad som sker.

Uppfödare

Lägga ner resurser på att informera och utbilda uppfödare om anatomi, funktion och exteriöra detaljer.

Källhänvisningar

- Jubileumsboken För fältprov med Pointer och setter. Irländsk setter 1893-1993. Britt-Marie Dornell.
- Jubileumsbok Svenska Irländsk Setterklubben – 100år 1910-2010.
- Irländsk röd Setter Rasstandard med kommentarer. Britt-Marie Dornell.
- The Irish Red Setter, it's history, character and training. Raymond O'Dwyer.