

Engelsk Bulldogg

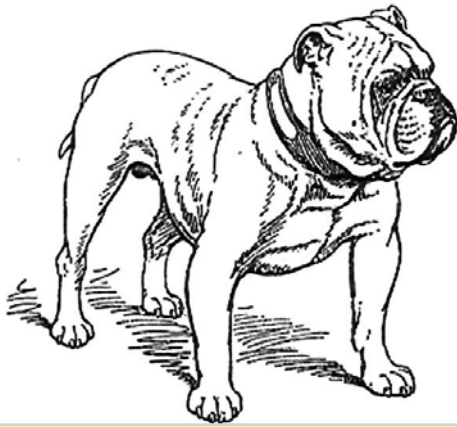
Kompendium 2019

Svenska klubben för Engelsk bulldogg
Framtagen för domarkonferens 2019



Kompendiet för Engelsk bulldogg är framtaget av den svenska rasklubben, Svenska klubben för Engelsk bulldogg (SKEB).

Kompendiet bygger på standard fastställd av SKK 2014-10-23. Sammanställt av Karin Ögren och Madeleine Lindqvist. Samtliga foton har godkänts för kompendiets användning av respektive fotograf. Illustrationerna är tagna ur "The Perfect Bulldog in word and picture" av J Hay Hutchinson 1908.



Observera!!

Vi ber Er uppmärksamma att på de exempelfotografier som använts kan det förekomma både felaktiga och utsökta detaljer i andra hänseenden än de som avses att demonstreras i kompendiets olika stycken.

Om raserna i grupp 2

Gruppen omfattar flera brakycefala raser samt stora, tunga raser av molossertyp liksom mastiffer och bergshundar. Det är av största betydelse att de inte har groteska dimensioner eller är överviktiga. Det är viktigt att de har sund och stark kroppsbyggnad, så att de kan bära upp den rastypiskt tunga kroppen och huvudet i enlighet med standardens krav. De måste kunna röra sig utan synbar ansträngning eller besvär.

Rosslände andhämtning, alltför tungt hängande huvud och kraftig salivutsöndring är heller inte normaltillstånd hos några raser. Fransysk benställning och veka handleder, kohasighet eller frånvaro av vinklar i bakstället är inte normaltillstånd hos några raser.

Mastiffer och några av de molossoida raserna har riklig och löst liggande hud som dock aldrig får överdrivas och försäka hud-, ögon- eller läppproblem. Huden ska vara frisk och utan tecken på irritation.

Engelsk bulldogg – brakycefal och molossoid

Rasens extrema konstruktion med förkortad skalle, underutvecklad nosrygg och överdriven mängd hud leder till hälsoproblem vid överdrifter. I rasen förekommer riskområden som:

1. Andning: Ansträngd, ljudlig andning på grund av kort nosrygg, knipta näsborrar och/ eller trånga luftvägar (otillräckligt utrymme i svalg och luftvägar). "Hundar som visar andningssvårigheter är absolut inte önskvärta." "Knipta näsborrar och tungt överhängande nosrynka är oacceptabelt och skall fördömas kraftigt."
2. Generell anatomi: Överdrifter och otillräcklig vinkling i fram- och bakställ kan leda till rörelsestörningar vilket inte motsvarar standardens krav "Sunda rörelser är av största vikt"
3. Ansikte och ögon: Alltför kort nosrygg, alltför riklig ansiktshud och lösa ögonkanter kan ge upphov till skador och inflammationer. Överhängande nosrynka kan ge upphov till inflammationer.
4. Svans: Orörlig svans tätt intill anus kan försvåra för hunden att ha avföring. Hudveck i svansregionen kan ge upphov till inflammationer. "Avsaknad av svans, kotlös eller extremt intilliggande svans är inte önskvärta."

Standarden betonar vikten av fri andning.

Värdera särskilt hundar med fri andning, rastypiska och sunda rörelser, god hud- och ögonstatus. Det är av största vikt att svansen är rörlig inom ramarna för standarden.



Dedikerat till alla älskare av Engelsk bulldogg, domare och uppfödare, att med kunskap och integritet för framtiden, förvalta och utveckla den Engelska bulldoggen.

En korrekt typ parad med sundhet, hälsa och välbefinnande i fokus.

Innehållsförteckning

SRD.....	2
Bakgrund.....	4
Helhetsintryck.....	5
Huvud.....	6-7
Nos.....	8
Käkar.....	9
Ögon, öron.....	10
Hals.....	11
Kropp, överlinje.....	12-13
Bröstkorg.....	14
Svans.....	15
Exempel på utmärkta helhetsintryck.....	16-17
Framställ.....	18-19
Bakställ.....	20-21
Rörelser.....	22
Färg, päls.....	23
Storlek, fel.....	24
Efterord.....	25

Grupp 2
FCI-nummer 149
FCI-standard på engelska publicerad
2011-01-10

FCI-standard fastställd av FCI
General Committee 2010-10-13
Översättning fastställd av SKKs
Standardkommitté 2014-10-23

Standard för
ENGELSK BULLDOGG
(Bulldog)

Ursprungsland/Hemland:
Storbritannien

Användningsoråde:
Sällskapshund
FCI-klassifikation:
Grupp 2, sektion 2:1

Bakgrund/Ändamål:

Beteckningen Bulldog används första gången 1630 men det finns tidigare omnämmanden av liknande hundar men då som "bandog", en term som numera används för en sorts kamphundar. Rasen användes ursprungligen för tjurhetsning och den fanns även bland de hundtyper som användes för hundhetsning men efter 1835 började utvecklingen till en kortnosad mer satt och lågbent hund, likt den typ vi numera ser. Den började ställas ut på 1860-talet och de kommande åren genomgick rasen en stor egenskapsförändring. Den tilltalande, fulsnygga hunden med sitt "boxaransikte" utvecklades till en kärleksfull, trogen sällskapshund. Engelsk bulldogg är en av de äldsta inhemska raserna och känd som Storbritanniens nationalras och associeras med brittiskt beslutsamhet och den legendariske John Bull.



Tik av utmärkt typ och storlek. Feminint uttryck med sunda ögon, öppna närborrar, välplacerade rosenöron som förstärker skallens bredd. Med typiskt sour expression. Utmärkt front, bra längd på benen. Fina tassar.



Maskulin hane av utmärkt typ. Rastypisk "Sour expression". Välburna rosenöron, utmärkt bredd i skalle och nosparti. En aning stor nosrynka. Notera de rastypiska hakpåsarna. Lägg märke till de bakre benens placering synliga mellan de bredare ställda frambenen. Bör ej bli mera lågställd.



Hane, övre bilden, och tik undre bilden. Båda av excellent typ med tydlig könsprägel. Hanen är mera mäktigt byggd och utvecklad än tiken. Av största vikt är att, könsprägel syns i uttrycken och att hundarna ger intryck av beslutsamhet och styrka.

Notera de utmärkta och väl rundade bröstorgarna, bredd i fronterna och raka framben med utmärkta benstommar hos båda hundarna.

Utmärkta huvuden med fin längd och med bra bredd i skallarna. Sunda ögon, korrekt ansatta och burna rosenöron. Öppna näsborrar och utmärkt bredd i de väl uppsvängda underkäkarna. Dock ett något stort nosveck hos hanen som heller ej bör bli mera lågställd.



Helhetsintryck:

Engelsk bulldogg är en släthårig, ganska satt byggd hund. Den skall vara ganska lågställd, bred, kraftfull och kompakt. Huvudet skall vara ganska stort i förhållande till hundens storlek, men aldrig till sådan ytterlighet att det inverkar negativt på den allmänna symmetrin eller får hunden att verka deformerad eller påverkar dess rörelseförmåga. Ansiktet skall vara relativt kort, nospartiet brett, trubbigt och något uppåtsvängt, dock inte överdrivet uppåtsvängt. Hundar som visar andningssvårigheter är absolut inte önskvärt. Kroppen skall vara ganska kort och väl samlad. Den skall vara i hård kondition och inte visa några tendenser till fetma. Benen skall vara bastanta och väl musklade. Bakstället skall vara högt och starkt. Tikar är inte lika mäktigt byggda eller välutvecklade som hanhundar.

Uppförande/Karaktär:

Den engelska bulldoggen skall ge intryck av beslutsamhet, styrka och aktivitet. Rasen skall vara alert, självsäker, lojal, pålitlig och modig. Dess uppträdande skall vara oförskräckt men den skall ha ett tillgivet kynne.

Huvud:

Sett från sidan verkar huvudet mycket djupt och måttligt kort, från bakskalle till nospets. Pannan skall vara flat med något lös hud som bildar fina rynkor, utan överdrift, vilka även förekommer runt huvudet. Rynkorna får varken vara uttalade eller hänga ned över ansiktet.

Skallparti:

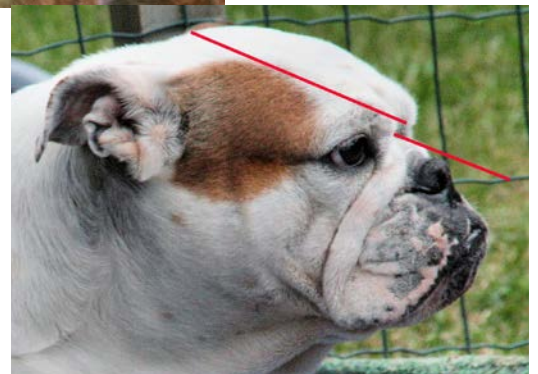
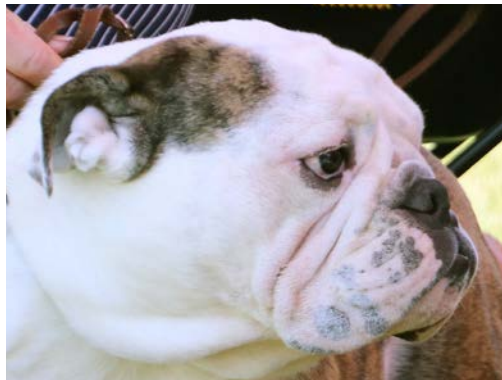
Skalle: Skallens omkrets skall vara relativt stor. Den skall också vara mycket bred och fyrkantig. Sedd framifrån verkar skallen mycket hög när den mäts från underkåkens mungipa till toppen av skallen. En djup och bred pannfåra skall löpa från stopet till mitt på skallen och den skall kunna skönjas ända till nackknölen.

Stop:

Stopet skall vara tydligt.



Två hanhundshuvuden med maskulint uttryck. Fyrkantig form där de korrekta rosenöron förstärker den breda skallen. Mycket mörka, sunda ögon, brett placerade och av bra storlek och rund form. Utmärkt bredd i nosparti med öppna näsborrar och väl uppsvängda underkäkar.



Två tikhuvuden av utmärkt längd i skalle och ansikte. Notera det utmärkta avståndet mellan de korrekta rosenöronen och ögonvrån. Tillräckliga nosryggar med sunda nosveck och öppna näsborrar. Även här mycket sunda ögon av bra storlek och färg, samt väl uppsvängda underkäkar. Ansiktets (the foreface) mått från stop till hakspets är c.a. halva skallens längd.



Bild ut "The perfect Bulldog" av J Hay Hutchinson 1908.



En alltför kort nosrygg. Hela huvudet borde vara längre som helhet. Notera och jämför örats placering samt dess avstånd till ögonvrån med den understa bilden. Skall kraftigt fördömas.



Alltför stor och osund nosrynka som döljer och hänger över nostruffeln. Skall kraftigt fördömas.



Utmärkt längd på huvudet, med lång flat skalle. Det typ av huvud som engelsmännen kallar för "brickstone head" och med "good length of foreface", vilket ger en tillräckligt lång nosrygg. Notera också den dubbla nosrynkan som är sundare och ger ett lättare intryck än en nosrynka som är som ett enda stort hudveck. Sunda ögon och välplacerade öron, dock kunde underkäken ha lite mera uppsvägg .

Ansikte:

Ansiktet skall vara relativt kort från främre kanten av kindbenet till nosen och huden kan få vara något rynkig. Avståndet från inre ögonvrån (eller från mitten av stopet mellan ögonen) till ytterst på nostippen skall inte understiga längden från nostippen till kanten av underläppen. Framifrån sett, med en tänkt linje dragen mitt i ansiktet, skall de båda ansikts-halvorna vara liksidiga.

SRD:

Ansikte och ögon: Alltför kort nosrygg, alltför riklig ansiktshud och lösa ögonkanter kan ge upphov till skador och inflammationer. Överhängande nosrynkakan ge upphov till inflammationer.

Nosparti:

Nostryffeln skall vara stor, bred och svart. Den får under inga omständigheter vara leverfärgad, röd eller brun. Näsborrharna skall vara stora, vida och öppna med en väl markerad, lodrät fåra mellan dem. Nosparti: Nospartiet skall vara kort, brett, uppåtsvängt och djupt från yttre ögonvrå till mungipa. Nosrynkan, i de fall den förekommer, hel eller delad får aldrig negativt påverka eller dölja ögon eller nostryffel. Knipta näsborrar och tungt överhängande nosrynka är oacceptabelt och skall fördömas kraftigt.

SRD:

Ansträngd, ljudlig andning på grund av kort nosrygg, knipta näsborrar och/eller trånga luftvägar (otillräckligt utrymme i svalg och luftvägar). "Hundar som visar andnings-svårigheter är absolut inte önskvärt." "Knipta näsborrar och tungt överhängande nosrynka är oacceptabelt och skall fördömas kraftigt."

RAS:

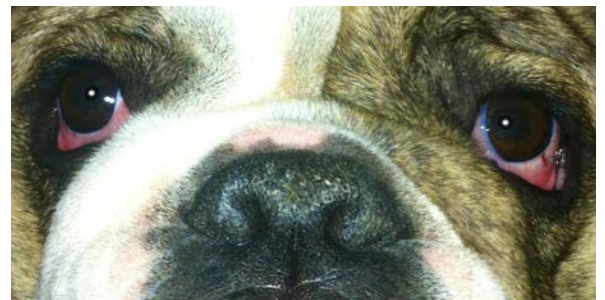
Andningsproblem kan uppstå av flera olika orsaker, var för sig eller i kombination. Bl.a. är det överkäken/nosryggens längd och anatomi samt mjuka gommen och luftstrupens utformning som påverkar funktionen. Anatomien hos en brakecyfal hund reducerar luftflödet och ger ett ökat motstånd vid in- och utandning. Senare tids forskning visar att överkäken/nosryggen har stor inverkan på andningsproblematiken hos brakecyfala raser. I dagsläget är överkäks/nosryggslängd hos engelsk bulldogg så kort att många av de hundar som befinner sig "på den kortare sidan" har så korta överkåkar att de strukturer som krävs för andning och temperaturreglering helt enkelt inte rymms.



Öppna och sunda näsborrar



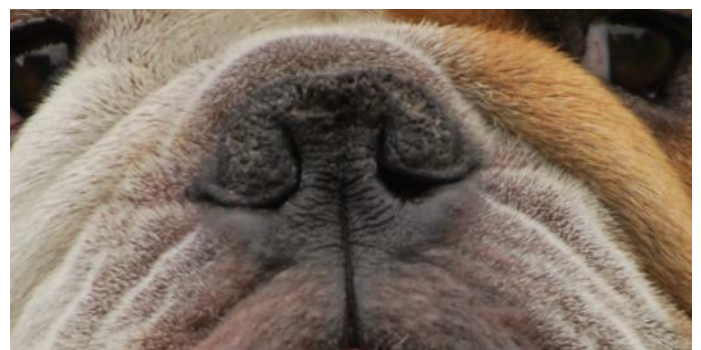
Utmärkta öppna näsborrar samt sunda mörka ögon av rund form även om man här kan se lite vitt.



Ett exempel på knipta näsborrar där man även kan se alldeles för lösa ögonkanter.



Knipta näsborrar skall fördömas kraftigt.





Fin bredd i nospartiet med en korrekt uppsvängd underkäke där läpparna sluter tätt och inga tänder synliga.

Titta efter en rejäl bredd i underkäken. Ett vanligt fel är är smala och tunna underkäkar som saknar det rastypiska väl uppsvängda avslutet. Observera att underkäken skall vara svängd hela vägen ända från käkleden och fram.



En skev eller vriden käke kan se ut på olika vis. Dels kan underkäken vara skev i sidled i förhållande till överkäken utan att vara vriden. Dels kan den ena sidans käkben vara längre och som visar sig med att ena sidans hörntand skjuter fram och blir konstant synlig.

Allvarligaste felet är en vriden käke, när det bildas ett hålrum på ena sidan där tänderna inte får kontakt. Dessa hundar visar ofta tungan hängande ut på sidan.



Enklaste sättet att kontrollera bettet är att lyfta på läpparna fram och på sidorna och se att det ser prydligt ut. Kontrollera att molarerna får kontakt med varandra på sidorna. Man kan inte kräva att alla tänder ska sitta helt på millimetern. T.ex. får man ha lite overseende med att de 2 mittersta incisiverna i underkäken ofta sitter lite längre fram än de övriga. Det är heller inte ovanligt att det kan sitta 2 eller flera extra tänder som en bakre rad innanför incisiverna i överkäken. En rest från den tiden då ett bra grepp i käken var nödvändigt för att hålla fast en tjur vid slakt.

Läppar:

Läpparna skall vara tjocka, breda och djupa. De skall täcka underkäkens sidor men möta underläppen framtill. Tänderna får inte synas.

Käkar/Tänder: Käkarna skall vara breda starka och fyrkantiga. Underkäken skall vara måttligt uppåtsvängd och svagt skjuta ut framför överkäken. Hörntänderna skall sitta brett isär. Sex små framtänder skall sitta i en jämn rad mellan hörntänderna. Tänderna skall vara stora och kraftiga och får inte synas när munnen är slut. Framifrån sett skall underkäken vara placerad mitt under överkäken och käkarna skall vara parallella.



En korrekt underkäke skall vara svängd i hela sin längd från okbågen och bilda ett underbett.



För rak och lång där underkäkens tänder är synliga.

Rak men uppsvängd längst fram. Blir ofta för smal med ett tunt nosparti.



Bättre, men fortfarande för rak. Saknar den rätta uppsvängda linjen och förväxlas ofta med en korrekt käke.

Kinder:

Kinderna skall vara väl rundade ända ut i sidled bakom ögonen.

Ögon:

Ögonen skall, framifrån sett, vara placerade lågt och långt ifrån öronen. Ögonen och stopet skall ligga på samma raka linje, i rät vinkel mot pannfåran. De skall sitta brett isär, men yttre ögonvrån skall vara placerad innanför kindens ytterkant. Ögonen skall ha rund form, vara måttligt stora och varken insjunkna eller utstående. Färgen skall vara mycket mörk, nästan svart. När blicken riktas rakt framåt får inget vitt synas. Ögonen skall vara fria från uppenbara ögonproblem.

RAS:

Ögonproblem är vanligt förekommande. Enligt hälsoenkät har var tredje hund sökt vård. Oftast rör det problem i området kring ögat, t.ex. cherry-eye, entropion och sår på hornhinnan. Positivt är att rasen inte visar några tecken på andra ärftliga ögonsjukdomar.

Öron:

Korrekt rosenöra; örat viks inåt, bakåt och örats fram- eller innerkant böjer sig utåt och bakåt så att inre delen av örat syns. Öronen skall vara högt ansatta och örats framkant skall, sett framifrån, ligga an mot skallens övre ytterkant. Öronen skall sitta så brett isär och så högt och långt från ögonen som möjligt. De skall vara små och tunna.



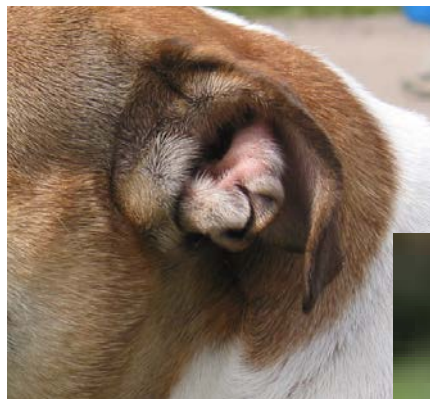
Ögonen som är runda till formen skall vara så mörka som möjligt, nästan svarta, man ska knappt kunna urskilja en pupill. De skall sitta brett isär och ögonkanterna skall vara fasta och pigmenterade. Men det är inget fel om en hund med vitt huvud inte har helt utfyllt pigment runt hela ögat. När blicken är riktad rakt fram bör inget av vitan synas, det kan ibland förväxlas med en rosa blinkhinna, vilket inte är något fel, det är heller inte ovanligt att ena ögats blinkhinna är rosa och den andra svart. Ögonen ska vara klara och fria från irritation. Värdera högt och kommentera alltid sunda ögon.



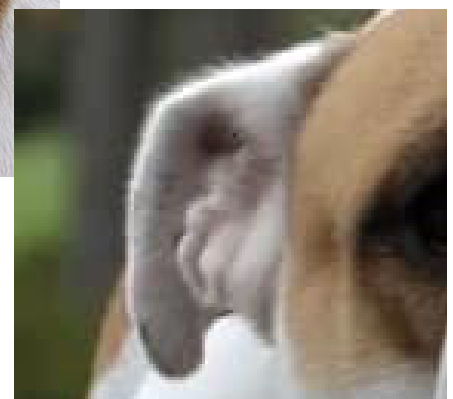
Felaktigt mandelformade ögon, samt tämligen knipta näsborrar.



Felaktigt burna öron. Buttonears och tulipears



Korrekt och välburna rosenöra, från sidan och framifrån.





Två exemplar med för kort hals.



Det är av största vikt att halsen har en god längd, så att luftstrupe och andningsvägar inte blir ihoptryckta. Se upp med hundar med för korta halsar. Proportionerna blir felaktiga, det är en osund konstruktion och huvudet ser ut som det sitter direkt på skuldran. Ofta kan man från dessa hundar höra en ljudlig och tung andning. Dessa ska kraftigt fördömas.



Två exemplar med utmärkt halslängd.



Halsen ska vara av sådan längd att den får en välvning, så kallad tjurnacke

Hals:

Halsen skall vara måttligt lång, mycket tjock, djup och stark. Nacken skall vara väl välvd. Halsen skall ha en del lös, tjock och veckad hud på strupen som skall forma smärre hakpåsar på varje sida.

RAS:

Det är också viktigt att använda avelsdjur med djup välvd bröst-korg och med tillräcklig längd på halsen. Detta är en del av rasens särpräglade exteriör och som också ger utrymme för lungor, hjärta och därmed en bättre andningsfunktion.

Kropp

Överlinje:

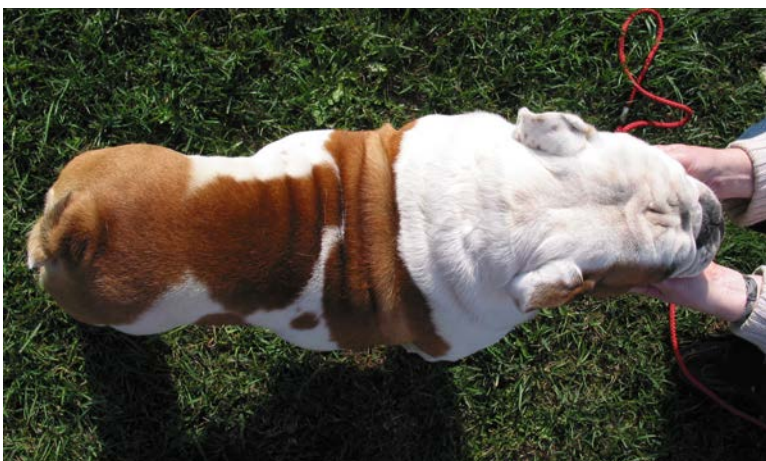
Ryggen skall vara något sänkt just bakom skuldrorna (lägsta punkten) och därefter skall kotpelaren höjas något mot ländpartiet (högsta punkten skall ligga högre än skuldertopparna) och sedan övergå i en mer abrupt kurva till svansen och forma en smärre välvning, vilket är mycket karakteristiskt för rasen.

Den engelska bulldoggens överlinje med den typiska karp-ryggen, (roachback), är en viktig och karaktäristisk rasdetalj. Ryggen skall ha en sänka bakom skuldran och därifrån mjukt höja sig till en högsta punkt över länden för att därifrån övergå till en abrupt kurva ner mot svansen.

Den korrekta överlinjen bör även hållas under rörelse. En rak överlinje är fel, likaså en överlinje som har högsta punkten före länden s.k kamelrygg, eller den mest felaktiga, den som sluttar bakåt hela vägen från manken. Värdera en hund högt med den korrekta överlinjen.



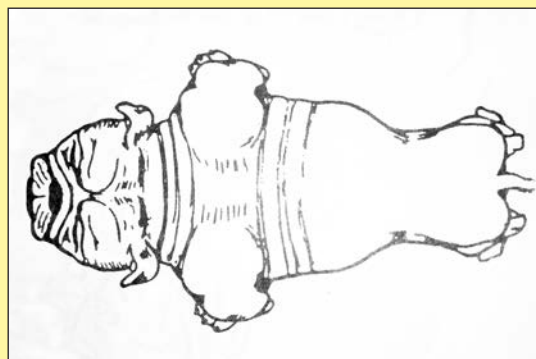
Tre exempel på utmärkta och korrekta överlinjer. Utmärkta framställ, och välvinklade bakställ även om den nedersta har en aningen rakare hasvinkel. Utmärkta svansar på nummer 1 och 3. Utmärkta proportioner och benlängd. Utmärkt rundade och djupa bröstkorgar. Notera även de korrekt uppdragna buklinjerna, samt bra längd på halsarna.



Ovanifrån ska kroppsformen vara päronformad, där man tydligt ser det tyngre och kraftfullare byggda frampartiet med den väl utvecklade bröstkorgen i förhållande till det smalare och lättare bakpartiet. Övre bilden tik och undre bilden hane.

Rygg:

Ryggen skall vara kort, stark och bred vid skuldrorna.



Felaktig rygglinje, så kallad kamelrygg.



Felaktig och för rak rygglinje och med en högt ansatt svans.



Felaktig rygglinje, rak, på väg att slutta bakåt.

Bröstkorg:

Bröstkorgen skall vara vid, stor och djup. Även de bakre revbenen skall vara väl utvecklade.

Bröstkorgens sidor skall inte vara flata utan revbenen skall vara väl rundade. Bringan skall vara rund och djup. Bröstkorgen skall vara väl nedsänkt mellan frambenen.

Underlinje och buk:

Buklinjen skall vara uppdragen och inte nedhängande

RAS:

Det är också viktigt att använda avelsdjur med djup välvd bröst-korg och med tillräcklig längd på halsen. Detta är en del av rasens särpräglade exteriör och som också ger utrymme för lungor, hjärta och därmed en bättre andningsfunktion.



Bröstkorgen ska vara tunnformad och väl rundad hela vägen runt om. Inga flata sidor eller flat botten. Kommentera alltid bröstkorgens form och värdera hundar högt med en korrekt och välformad bröstkorg.



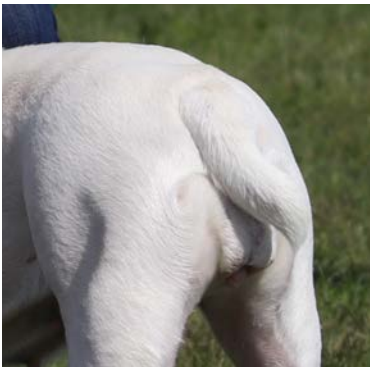
Bringan ska vara rund och djup. Bröstkorgen ska vara väl nedsänkt mellan frambenen. Notera även den korrekta överlinjen, halsens resning, raka fina framben och utmärkta bakbensvinklar.



Bröstkorgens sidor skall inte vara flata, som på bilden, utan revbenen skall vara väl rundade.



Svansarna kan se ut på olika vis.....

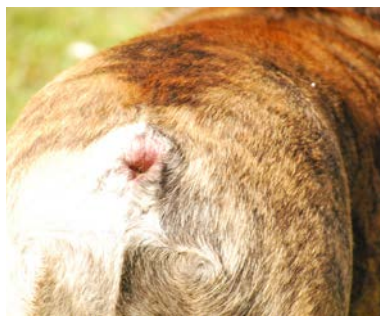


Korrekta och önskvärda svansar.

Den korrekta svansen hos Engelsk bulldogg kan beskrivas som en nedhängande kort morot.



Skruvade svansar av typ "kanelbulle", behöver nödvändigtvis inte vara hårt ansatta, utan kan ligga lösa och möjliga att lyfta. Vid examination av svansar bör man dock vara försiktig med att försöka lyfta, då bulldoggarna ofta upplever det obehagligt och som en motreaktion kniper med svansen.



Högt buren svans över rygglinjen är ej önskvärt, men i jämförelse med en hårt ansatt eller en inåtväxande svans som kraftigt bör fördömas, är den en sund svans. Även avsaknad av svans ska fördömas. Det är av största vikt att svansen är rörlig och ej extremt intilliggande vilket kan ge upphov till hudirritation och stora funktioner. Kommentera alltid svansens status i kritiken.

Svans:

Svansen skall vara lågt ansatt, bäras ganska rakt ut och därefter krökt nedåt. Den skall vara rund och slät utan frans eller grovt hår. Svansen skall vara måttligt lång, hellre kort än lång, tjock vid roten och direkt avsmalnande mot den tunna svansspetsen. Den skall bäras nedåt (utan att svanstippen har en tydlig uppåtkurva) och aldrig bäras över ryggen. Avsaknad av svans, kotlös eller extremt intilliggande svans är inte önskvärt.

SRD:

Orörlig svans tätt intill anus kan försvåra för hunden att ha avföring. Hudveck i svansregionen kan ge upphov till inflammationer. "Avsaknad av svans, kotlös eller extremt intilliggande svans är inte önskvärt."



Fem hanar- massivt byggda, som skurna ur ett enda stycke, men utan överdrifter åt något håll. Notera de kraftiga, muskulösa benen ner till fina tassar, bredd i fronterna och med utmärkta djup i de väl rundade bröstkorgarna. Maskulina uttryck som visar styrka och beslutsamhet men med vänlighet i blicken.

Utmärkta huvuden, fyrkantiga i formen sedda framifrån och med bredd i nospartierna. Korrekta rosenöron, sunda ögon och öppna näsborrar. Fem härliga utmärkta och sunda hanar av excellent typ.



Tikar av excellent typ , men notera skillnaden från hanarna, det feminina uttrycket i huvudet och framförallt blicken. Rasen skall ha en tydlig könsprägel.

Utmärkta huvuden med fin längd i skallar och ansikten. Korrekta rosenöron och mörka sunda ögon. Utmärkta bröstorgar, väl rundade med korrekta djup. Det är inte fel om en tik är lite längre i ryggen då hon ska få plats med att bära en ofta ganska stor kull, det är inte ovanligt med kullar på 6-8 valpar.



Extremiteter

Framställ

Helhet:

Frambenen skall vara korta i förhållande till bakbenen, men inte så korta att ryggen förefaller lång eller förhindrar hundens rörlighet.

Skulderblad:

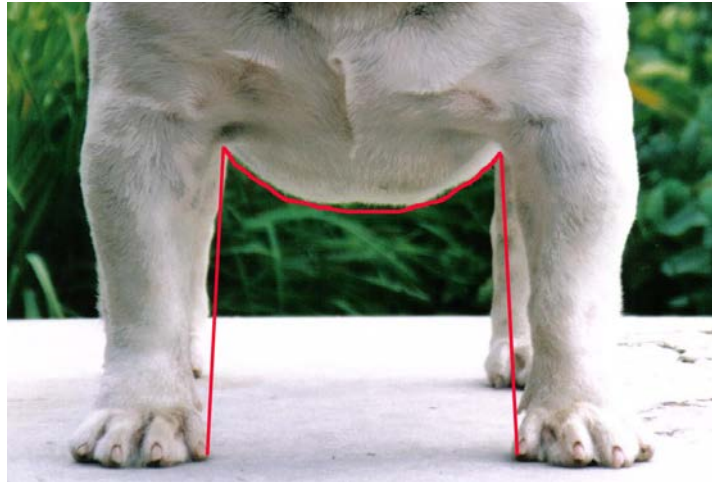
Skuldrorna skall vara breda, sluttande, djupa, mycket kraftfulla och muskulösa. De skall ge ett intryck av att vara "spikade" på kroppen.

Armbåge:

Armbågarna skall sitta lågt och stå väl ifrån revbenen.

Underarm:

Frambenen skall vara mycket bastanta, starka och välutvecklade. De skall sitta brett isär. Benen skall vara raka, tjocka och muskulösa. Benstommen skall vara rejält kraftig och benen skall vara raka, inte böjda eller krokiga.



Framstället skall ha brett ställda framben av mycket god stomme hela vägen ner till tassarna. Se upp med veka mellanhänder. Den korrekta fronten kan ses som att man kan skriva in ett stort M. Viktigt att man ser den väl rundade bröstkorgen. En flat front är fel. Mellan frambenen bör man kunna se de bakre benen.



Vissa hundar som är väl musklade och i hård kondition kan ha rejäla muskler på utsidan av underarmen. Dessa muskler får inte förväxlas med krokiga framben. Kontrollera att benstommen är rak på insidan.



Skuldran ska vara kraftig och muskulös. Den ger intryck av att vara "spikad" utanpå kroppen.



Till vänster, en alltför smal front och med utåtvridna framtassar.
Till höger, en smal front och med för korta ben.



En allt för lågställd front, vilken kommer att påverka rörelserna negativt, detta ska fördömas. Frambenen ska vara raka och kortare än bakbenen, men hunden får aldrig bli överdrivet lågställd. Hunden ska bära sig i fronten och inte falla ner under rörelse.



Korrekt front hos juniorhane som ännu ska breddas och djupna.



Flat front som saknar djup i bröstkorgen.



Till vänster, en fin tass väl stämmande med rasstandarden. Notera den kraftiga benstommen hela vägen ner till tassen, samt den starka mellanhanden. Till höger, en lös tass.

Mellanhand:

Mellanhänderna skall vara korta, raka och starka.

Framtassar:

Framtassarna skall vara riktade framåt och endast vara mycket svagt utåtriktade. De skall vara medelstora och måttligt runda. Tårna skall vara kompakta, tjocka och väl åtskilda. Tålederna skall vara framträdande och höga.

SRD:

Överdrifter och otillräcklig vinkling i fram- och bakställ kan leda till rörelsestörningar vilket inte motsvarar standardens krav "Sunda rörelser är av största vikt"

Bakställ

Helhet:

Bakbenen skall vara rejält kraftiga och muskulösa, något längre än frambenen. Bakbenen skall vara långa och muskulösa från länd till has.

Knäled:

Knäet skall endast vara en aning utåtriktat från kroppen.

Has/Hasled:

Hasorna skall vara lågt ansatta och ha något vinklade hasleder.

Baktassar:

Baktassarna skall vara runda och kompakta. Tårna skall vara tjocka, kompakta och väl åtskilda. Tålederna skall vara framträdande och höga.



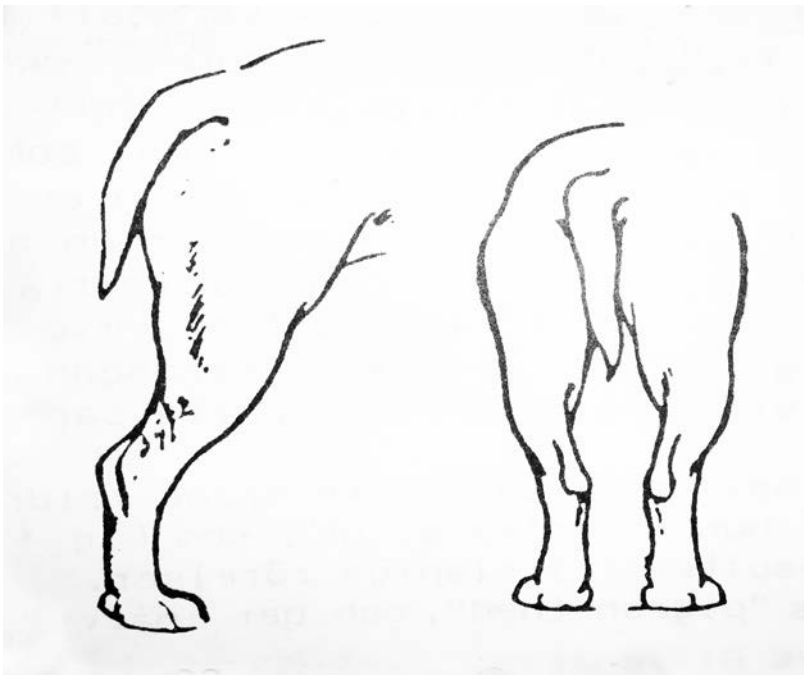
Ovan, två exempel på utmärkta bakställ.



Rakt bakben som är det vanligaste felet, är ansträngande för hunden, både stillastående och i rörelse. Det raka benet ger en styltig gång. Ett sådant bakställ ska fördömas.



Bakifrån ska bakbenen vridas inåt en aning vid hasleden, så att tassarna vrids lite utåt.
Fronten på en bulldogg tillmäts stor betydelse, både vad det gäller utseende och rörelser, men lika viktig är en korrekt bakdel.



Ett sunt höftparti med kraftiga välformade och vinklade bakben har största betydelse för hundens utseende och rörelseförmåga. Bakbenet ska vara välvinklat i hasleden, som ska vara kort och starkt.

RAS:

Bland problemen i rörelseapparaten är ospecificerade hältor, knäledsskador och stelhet det vanligaste diagnoserna den vanligaste mer specificerade diagnosen är korsbandsskador som tyvärr tenderar att bli vanligare. Här bör man vara uppmärksam på att avelsdjuren har goda vinklar i bakstället.



Felaktiga bakställ.

Rörelser:

Rasen verkar röra sig på tåspetsarna med korta, snabba steg. Bakbenen lyfts inte högt utan verkar skumma marken. Den springer med endera skuldran ganska framskjuten. Sunda rörelser är av största vikt.

SRD:

Värdera särskilt hundar med fri andning, rastypiska och sunda rörelser, god hud- och ögonstatus. Det är av största vikt att svansen är rörlig inom ramarna för standarden.



Hunden ska röra sig med god bredd i fronten. Notera att man ser bakbenen mellan frambenen.



Bakifrån rör den sig ganska smalt med rullning från ena sidan till den andra. Notera det låga benlyftet som är korrekt samt att frambenen syns utanför bakbenen.

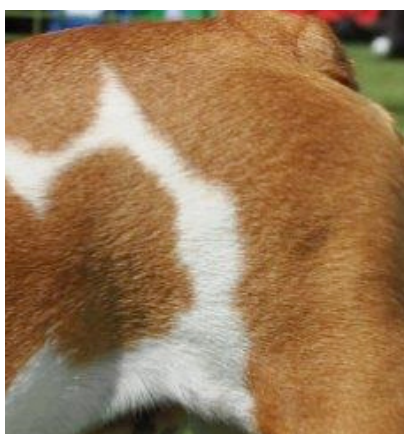


Värdera hundar med rastypiska och sunda rörelser högt.



Fyra olika färger i en och samma valpkull. Vit med brindle fläckar, röd, brindle och fawn. Notera de sunda svansarna hos alla fyra valparna.

Ett urval av önskvärda färger.



Päls

Pälsstruktur:

Pälsen skall vara fin, kort, åtliggande och slät, (hård endast genom sin korthet och täthet, inte sträv).

Färg:

Enfärgad eller enfärgad med svart mask eller svart nosparti. Brindle, röd i oliknyanser liksom olika nyanser av fawn och blekgult. Vitt och vitt med fläckar i någon av tidigare nämnda färger. Färgerna skall vara lysande och rena. Opigmenterat, svart eller svart med tan är absolut inte önskvärt.

Storlek/Vikt:

Vikt: Hanhund: 25 kg

Tik: 23 kg

Fel:

Varje avvikelse från standarden är fel och skall bedömas i förhållande till graden av avvikelse och dess påverkan på hundens hälsa och välbefinnande.

Diskvalificerande fel:

- Aggressiv eller extremt skygg.
- Hund som tydligt visar fysiska eller beteendemässiga abnormiteter skall diskvalificeras.

Nota bene:

Endast funktionellt och kliniskt friska hundar med rastypisk konstruktion skall användas till avel.

Testiklar:

Hos hanhundar måste båda testiklarna vara fullt utvecklade och normalt belägna i pungen.



Icke önskvärd färg.
Färgerna ska vara lysande och rena.



Svart eller svart med tantecken är absolut inte önskvärt.



Utdrag ur det uttalande som SKK gjorde 2016 med rubriken **Strategier med anledning av ökad kunskap om andningsrelaterade hälsoproblem hos kortskalliga hundar.**

Uttalande

- Det är aldrig förenligt med Djurskyddslagen och SKKs Grundregler att till avel använda djur med kliniska problem som kan förknippas med kortskallighet
- För att minska förekomsten av hälsoproblem som kan förknippas med kortskallighet måste avelsurvalet ta större hänsyn till de generella parametrar som påverkar andningsförmågan såsomvidden på näsborrar, nosens längd, bredd och djup, utrymmet i mun och svalg, luftstrupens bredd och fasthet, bröstorgans volym samt rasspecifika förhållanden.

Åtgärder

- a) Premiera och prioritera friska hundar med mindre utpräglad kortskallighet i avelsarbetet för att minska hälsoproblemen i aktuella raser med beaktande av korrekt rastyp.
- b) Utöka utbildning av uppfödare, utställningsdomare och veterinärer i bedömningen av hundars lämplighet för avel med hänsyn till parametrar som påverkar andningsförmågan.

Svenska Klubben för Engelsk Bulldogg



Svenska Klubben för Engelsk Bulldogg, SKEB, har tillsammans med sina uppfödare av rasen under flera år verkat för en hållbart frisk och sund Engelsk Bulldogg.

Vi hoppas att detta raskompendium ska ge domarna en kunskap och djupare förståelse för den Engelska Bulldoggens särart, och att vi tillsammans kan föra rasen mot en ännu sundare framtid. Dock med respekt för de rasspecifika detaljer som otvivelaktigt är rasens särdrag, men att med nya värderingar tolka rasstandarderna för en framtida sundare Engelsk bulldogg.

www.skeb.se