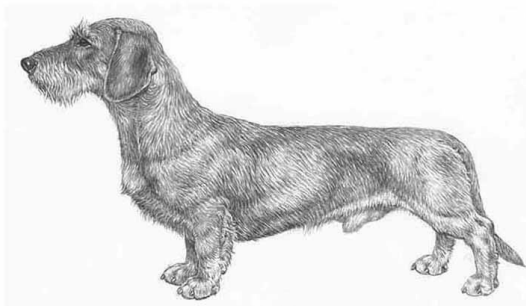
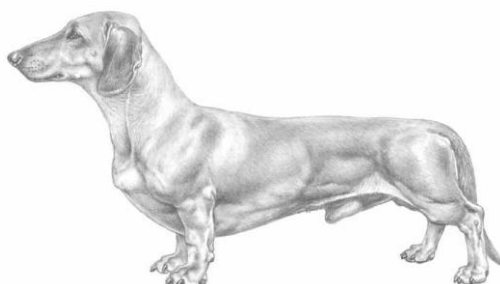




SVENSKA KENNELKLUBBEN
HUNDÄGARNAS RIKSORGANISATION



BETEENDE- OCH PERSONLIGHETSBEKRIVNING HUND, BPH



200-ANALYS
TAX

SVENSKA KENNELKLUBBEN
2020-07-01



Innehåll

Sammanfattning.....	4
BPH.....	4
Sammanställning av BPH-resultat.....	5
BPH-översikt.....	5
Sammanfattande beskrivning	6
Variation inom rasen - sammanfattande beskrivning	7
Kommentar – sammanfattande beskrivning.....	9
Kommentar – över alla moment.....	10
Spindeldiagram.....	11
Socialitet/hälsning (inklusive undergivenhet).....	12
Lekintresse (inkl förarkontakt).....	14
Matengagemang.....	14
Nyfikenhet/Utforskande	15
Rädsla/osäkerhet.....	16
Hot/aggressivitet.....	18
Att fundera på och diskutera.....	19
Tips!.....	21
Bilagor	21
Bilaga 1. Avelsdjur (tikar och hanar) med tre eller fler BPH-beskrivna avkommor åren 2012-2019, ur SKKs databas 2020-02-17	21
Bilaga 2. Om spindel- och stapeldiagrammens värden	22
Bilaga 3. Att tolka BPH-resultat – din guide.....	23



Till

Svenska Taxklubben

Kommittén för hundars mentalitet, KHM, har tagit ett beslut om att samtliga hundraser med fler än 200 beskrivna individer ska få en utförlig redovisning av resultaten för Beteende- och personlighetsbeskrivning hund, BPH. Den så kallade 200-analysen avser att stötta och inspirera special- och rasklubbarna i mentalitetsarbetet. Förslagsvis kan analysen redovisas på ett uppfödar-/medlemsmöte med diskussion och frågestund när så åter är möjligt.

Vi uppskattar om analysen görs tillgänglig på klubbens hemsida. SKK publicerar samtliga rasers 200-analys på skk.se/bph, i SKKs Hundrasguide (skk.se) och på SKKs e-tjänst Köpa Hund.

Med vänlig hälsning

SKKs Kommitté för hundars mentalitet

Saxat ur rasstandard och rasspecifika avelsstrategier för tax

”Taxen är till sin natur vänlig med ett jämnt temperament, varken rädd eller aggressiv. Rasen är en passionerad, uthållig och energisk jakthund med utmärkt näsa.”

Ur rasstandard för tax, fastställd av FCI General Committee 2019-09-04. Översättning fastställd av SKKs arbetsgrupp för standardfrågor 2020-01-09.

”I egenskap av mångsidigt användbar jakthund skall taxen till sin karaktär vara självständig och oförvägen. Den skall ge intryck av vakenhet, lugn och självsäkerhet och får aldrig verka ängslig eller skygg”.

Kommentar till rasstandarderna ur RAS 2008, för tax.



Sammanfattning och inledning

I 200-analysen för tax redovisas resultat från Beteende- och personlighetsbeskrivning hund, BPH. Den övergripande bilden av rasen, utifrån de beskrivna hundarna, visar på en genomgående trygg hund utan påtagliga rädlereaktioner. Den är måttligt glad i främmande människor och har en begränsad lekfullhet. Rasen är relativt nyfiken och visar liten aggressivitet/hotfullhet. Vid en närmare titt på deltagande hundars reaktioner framkommer att beteendevariationen är låg gällande t ex sociala rädslor, skottosäkerhet och hot/aggression mot främmande personer men desto större när det kommer till socialitet/hälsningar, nyfikenhet, lekintresse och positiv förväntan vid skott.

Som uppfödare/rasklubb bör man vara medveten om variationen inom rasen och inför exempelvis ett avelsbeslut studera respektive individs resultat. Därutöver bör hänsyn tas till familjebilden.

Att mentalbeskriva hundar är ett sätt att försäkra sig om att populationen bibehåller de önskade mentala egenskaperna men ger också ett verktyg i arbetet med att förbättra det som eventuellt upplevs som mindre önskvärt. BPH syftar till att beskriva hundarnas "vardagsmentalitet". I dokumentet finns en jämförande tabell mellan tax och fem andra raser. Jämförelseraserna representerar olika hundtyper och hör till de mest beskrivna raserna. Svenska Taxklubben kan genom att hämta uppgifter i Avelsdata själv göra liknande jämförelser, t ex med andra raser med samma användningsområde/funktion. Avsikten med BPH är inte att likrikta alla raser. Så länge rädslor och aggressioner håller sig inom acceptabla ramar och övriga mentala egenskaper motsvarar uppfödarens och hundägarens förväntningar finns det ingen anledning att sträva efter att göra om raser. I många raser används funktions/bruksprov för att bedöma hundarnas arbetsförmåga då denna utgör en viktig del av rasens särprägel. För taxens del kan det därför vara av intresse att prova hundarnas jaktliga egenskaper för en mer komplett bild.

200-analysen kan förslagsvis användas som ett av underlagen i den rasspecifika avelsstrategin, RAS, när strategier och mål avseende mentalitet och funktion formuleras.

Ett fortsatt arbete från klubbens håll med att stimulera och uppmuntra hundägare att beskriva sina hundar ger ytterligare värdefull information och ökar säkerheten i bilden av rasens mentalitet.

Se även *Att fundera på och diskutera*, sidan 19.

BPH

Vid Beteende- och personlighetsbeskrivning hund, BPH, dokumenteras hundens reaktioner och uppträdande på två sätt. Dels genom en beteendebeskrivning i protokollet, dels genom en subjektiv redovisning av hur beskrivaren uppfattar hunden, den s k sammanfattande beskrivningen. Tanken är att på detta vis få en mer komplett bild över hundens reaktioner och dess förmodade känsloläge i de olika situationerna. Alla resultat redovisas i SKK Avelsdata på såväl individ- som rasnivå (som spindeldiagram, sammanfattande beskrivning och protokollsnoteringar).



Sammanställning av BPH-resultat

I 200-analysen finns en genomgång av BPH-data för rasen från SKK Avelsdata. I analysen finns också stapeldiagram som visar variationen för hundarnas reaktioner i de olika momenten. I stapeldiagrammen framgår vilket/vilka moment som ingår i beräkningen. I analysen görs även en reflektion över de beteenden/värden som rasen uppvisar.

Notera att det endast är de svenskfödda hundarna som redovisas i SKK Avelsdatas sammanställningar. 200-analysens *spindeldiagram* är hämtat från Avelsdata och redovisar därmed enbart svenskfödda hundar. I analysens *stapeldiagram* (som inte publiceras i Avelsdata) visas beteendevariation för såväl svenskfödda (blå staplar) som importerade/utlandsägda hundar (röda staplar).

Olika antal hundar i BPH-översikt, spindeldiagram respektive analysens stapeldiagram kan bero på data hämtats vid olika datum alternativt att hundar har avbrutits under beskrivningens gång.

BPH-översikt

BPH-översikten, tabell 1, redovisar antalet taxar som fötts under ett år och hur många av dessa (svenskfödda) som har "genomförd BPH", om de deltagit med eller utan skottmomentet, om de har avbrutit beskrivningen osv. *Observera att översikten är fördelad per födelseår och inte på beskrivningsår.* Det medför att den förändras (i Avelsdata) så snart en ny hund har beskrivits.

Tabell 1. BPH-översikt. Källa: Avelsdata 2020-06-25

Sammanställning per år	2002	2003	2004	2005	2006	2007	2008	2009	2010	2011	2012	2013	2014	2015	2016	2017	2018	2019	2020	Totalt för 2002-2020
Antal födda	2 208	2 386	2 058	1 815	1 785	1 592	1 656	1 601	1 599	1 390	1 232	1 307	1 348	1 419	1 351	1 463	1 552	1 541	835	30 138
Antal starter BPH	1	1	1	2	4	8	5	2	10	14	22	27	27	27	29	24	14			218
varav genomförda BPH	1	1	1	2	4	8	5	2	10	14	22	26	26	27	27	24	14			214
Med skott	1	1	1	2	4	6	5	2	10	14	22	26	26	27	27	23	14			211
varav - hanar	1	0	1	2	2	2	3	2	3	6	9	13	9	17	12	9	7			98
varav - tikar	0	1	0	0	2	4	2	0	7	8	13	13	17	10	15	14	7			113
Utan skott	0	0	0	0	0	2	0	0	0	0	0	0	0	0	0	1	0			3
varav - hanar	0	0	0	0	0	2	0	0	0	0	0	0	0	0	0	0	0			2
varav - tikar	0	0	0	0	0	0	0	0	0	0	0	0	0	0	0	1	0			1
Ägaren avstår skott	0	0	0	0	0	0	0	0	0	0	1	0	0	0	0	1	0			2
Beskrivaren avbryter	0	0	0	0	0	0	0	0	0	0	0	1	0	0	1	0	0			2
Ägaren avbryter	0	0	0	0	0	0	0	0	0	0	0	0	1	0	1	0	0			2
Oacceptabelt beteende	0	0	0	0	0	0	0	0	0	0	0	0	0	0	0	0	0			0
Fördjupad genomgång	0	0	0	0	0	0	0	0	0	0	0	0	0	0	0	1	0			1

Av tabell 1, BPH-översikt, framgår att:

- av svenskfödda hundar som fötts 2002-2018 har knappt 1% (218 st av 27 762 st) (30138-1541-835=27 762, hundar födda 2019 och 2020 är för unga för att gå beskrivningen) deltagit på BPH. BPH-resultaten speglar de hundar/delar av rasen som deltar på beskrivningen. Det kan därmed finnas beteendevarianter i rasen som den BPH-beskrivna delen av populationen inte uppvisat.
- totalt 5 st svenskfödda taxar avstår skottmomentet. Tre av dessa är anmälda till BPH utan skott ("Utan skott"), för de 2 resterande har föraren under banans gång valt att avstå skottmomentet ("Ägaren avstår skott"). Det betyder att nära 2,3 % av deltagande taxar inte genomgår skottmomentet. För samtliga BPH-beskrivna hundar oavsett ras är den siffran 5,6 %.
- fyra svenskfödda taxar fullföljer inte beskrivningen, det vill säga 1,8 % (4/218) av de hundar som deltagit på BPH. Av dessa hundar har 2 st avbrutits av beskrivaren pga rädsla och 2 st av föraren. Av totalt 14 st BPH-beskrivna importer har föraren



avbrutit beskrivningen vid ett tillfälle (importerna redovisas inte i tabell 1). I de fall föraren avbryter beskrivningen kan det ha olika orsaker men också här spelar ofta rädslereaktioner hos hunden in. För samtliga BPH-beskrivna hundar oavsett ras är siffran för avbrutna beskrivningar ca 3,6 %. De flesta taxar som avbrutit beskrivningen har gjort det i samband med moment 4, Överraskning och moment 5, Skrammel.

- *”Fördjupad genomgång”* – I protokollet finns möjlighet för beskrivaren att göra en fördjupad genomgång. Det kan vara t ex i de fall hunden under eller i samband med BPH uppvisar ett beteende som av beskrivaren bedöms angeläget att åtgärda. Det kan vara av hänsyn till hundens eget välbefinnande, omvärldens krav på samhällsanpassade hundar eller gällande lagstiftning. Framför allt är det överdrivna rädslereaktioner eller stor aggressivitet som påkallar åtgärder. Inom rasen har en (1) hund noterats för fördjupad genomgång på grund av aggression. I protokollet framgår att hunden gått till bitt vid testledarens hantering i moment 1.

Sammanfattande beskrivning

Den sammanfattande beskrivningen är beskrivarens subjektiva uppfattning av hunden. Den har visat sig ofta fånga väsentliga delar av en hunds känslor och personlighet.

Den ”Sammanfattande beskrivningen” anger om hunden är:

- *Arg* = har lätt att bli arg och visar det med hotfulla beteenden
- *Energisk* = pigg, vaken och alert. Reagerar snabbt på retningar. Kan upplevas som att hunden hela tiden är på gång.
- *Glad i främmande människor* = trivs i umgänget med främmande människor. Svarar gärna på inbjudan till kontakt av främlingar och tar ofta egna initiativ till kontakt.
- *Lekfull* = svarar gärna på lekinviter och bjuder själv gärna till lek.
- *Ljudlig* = reagerar lätt med skall i olika uppkomna situationer. Kan också gnälla i väntan på aktiviteter och vara ljudlig vid hälsning.
- *Nyfiken* = är intresserad av händelser som inträffar och vill gärna undersöka dem i en positiv anda.
- *Positiv attityd* = har allmänt glad attityd till livet.
- *Trygg* = har självförtroende. Reder ut uppkomna skrämelsituationer på ett rationellt sätt.

En skala i fem steg från inte alls (0) till mycket (4) används. Ett lågt värde innebär att hunden/rasen visar egenskapen i liten utsträckning medan ett högt värde innebär att hunden/rasen i hög grad uppfyller definitionen.

I stapeldiagrammen för den sammanfattande beskrivningen, sidan 7 och framåt, redovisar den vågräta axeln skalstegen och den lodräta antalet hundar på respektive skalsteg. Notera att skalstegens intervall kan variera. De blå staplarna visar svenska hundar och de röda importen. Antalet hundar redovisade i stapeldiagrammen varierar beroende på att hundar kan ha avbrutits under beskrivningen.



Variation inom rasen - sammanfattande beskrivning

Moment 1, Främmande person

Här beskrivs hundens kontaktbenägenhet med en främmande person och hur glad den blir vid möte. Man tittar också på hundens tendens till oro och/eller undvikande beteenden.

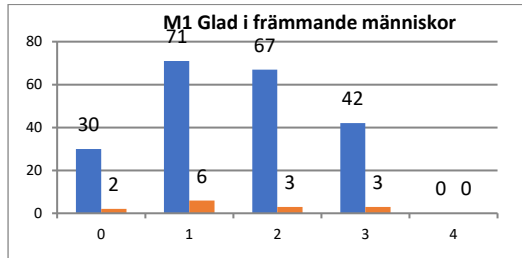


Diagram 1. Moment 1 "Glad i främmande människor"

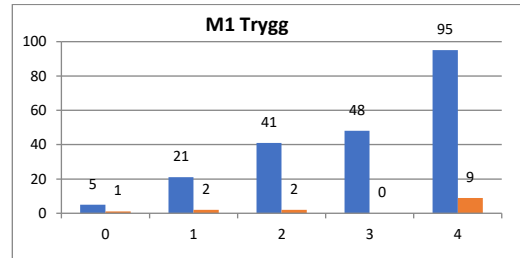


Diagram 2. Moment 1 "Trygg"

Moment 2, Föremålslek

Både hundägare och testledare leker med hunden. Momentet har två syften, dels att dokumentera lusten till föremålslek, dels hundens allmänna attityd i leken.

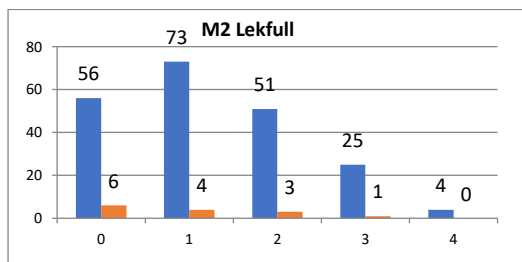


Diagram 3. Moment 2 "Lekfull"

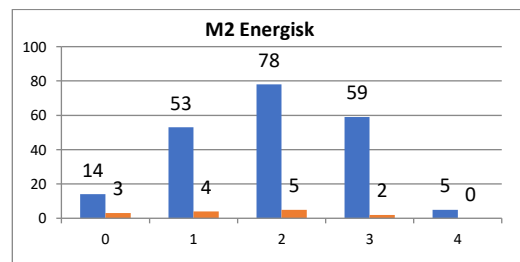


Diagram 4. Moment 2 "Energisk"

Moment 3, Matintresse

Hunden får prova att ta godbitar, såväl egna favoriter som av standardiserad modell, ur burkar vars lock antingen är öppna eller olika hårt åtskruvade. Syftet är att dokumentera hur mycket hunden är villig att jobba för att nå godbitarna och hundens allmänna intresse för mat.

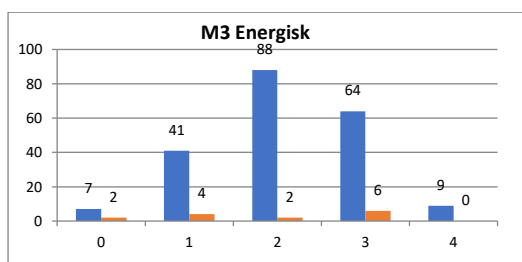


Diagram 5. Moment 3 "Energisk"

Moment 4, Överraskning

En halvfigur reser hastigt upp framför hunden när den kommer gående. Här iakttas och dokumenteras exempelvis hur arg eller rädd hunden blir men också hur lätt den har att övervinna en negativ känslomässig upplevelse.

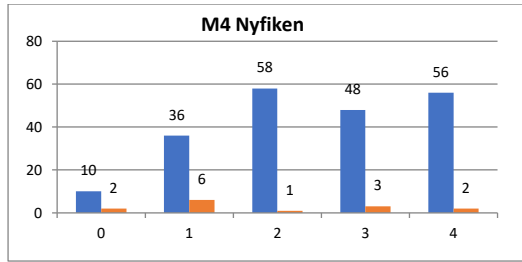


Diagram 6. Moment 4 "Nyfiken"

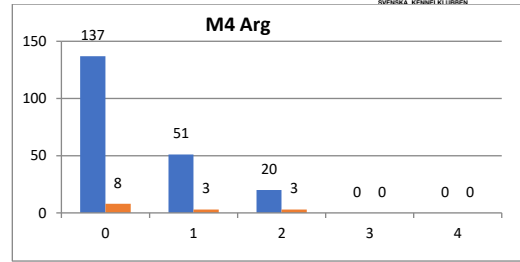


Diagram 7. Moment 4 "Arg"

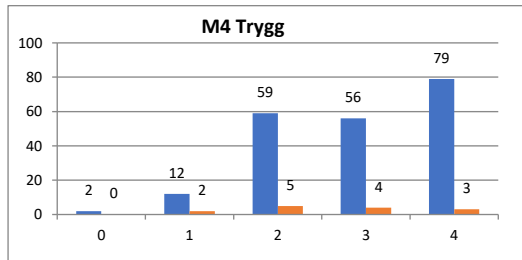


Diagram 8. Moment 4 "Trygg"

Moment 5, Skrammel

En metalltrumma med en kedja i genererar ett högt, skramlande ljud som startar när hunden närmar sig. Hunden får gå fram och nosa på trumman. Syftet är att beskriva hundens reaktion vid oväntade ljud.

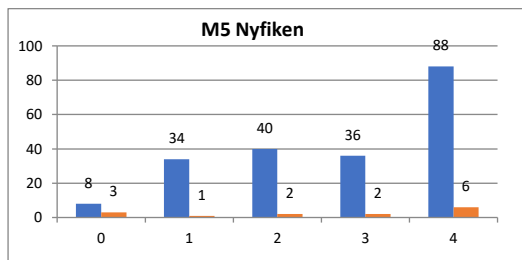


Diagram 9. Moment 5 "Nyfiken"

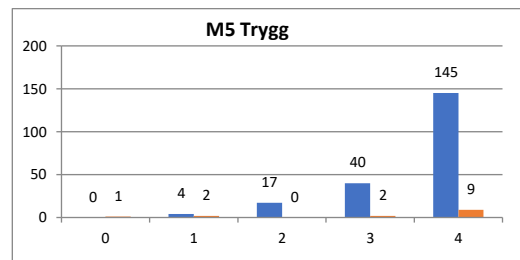


Diagram 10. Moment 5 "Trygg"

Moment 6, Närmande person

En person klädd i lång rock, bredbrättad hatt och mörka solglasögon närmar sig långsamt hunden. När personen kommit inom ett visst avstånd vänder den sig om och står stilla. Hunden släpps fram för att undersöka och ta kontakt. Här beskrivs hundens reaktion i möte med en människa som ur hundens perspektiv kan upplevas som avvikande.

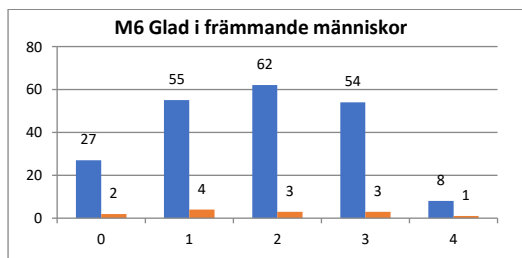


Diagram 11. Moment 6 "Glad i främmande människor"

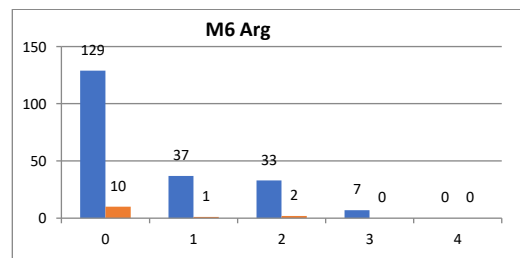


Diagram 12. Moment 6 "Arg"

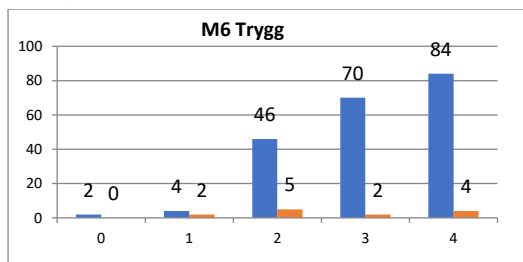


Diagram 13. Moment 6 "Trygg"

Moment 7, Underlag

Hunden och föraren går över ostadiga underlag. Syftet är att se hur bekväm hunden är med att gå på annorlunda underlag.

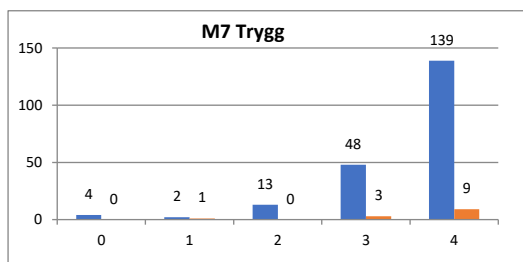


Diagram 14. Moment 7 "Trygg"

Moment 8, Skott

Två skott skjuts ca 50 m från ekipaget, ett när hund och förare är i rörelse, ett när de står stilla. Syftet är att dokumentera eventuell reaktion vid skott (rädsla eller förväntan).

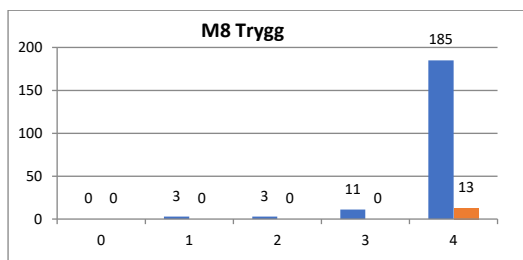


Diagram 15. Moment 8 "Trygg"

Kommentar – sammanfattande beskrivning

Ur ett socialt perspektiv upplevs beskrivna hundar inom rasen som i huvudsak *trygga* (diagram 2 och 13). Relativt få hundar ligger på de högre värdena för *glad i främmande människor* och ingen hund alls når det högsta värdet (diagram 1). I moment 6, där figuranten närmar sig hunden i rock och slokhatt, upplevs att fler hundar blir glada i den närmande personen och vill hälsa (diagram 11).

Ett antal hundar blir dock *arga* och uppvisar hotbeteenden, företrädesvis i ringa omfattning, när den närmande personen sakta kommer närmare (diagram 12). Inga hundar når skalans högsta värde. Den närmande personen hinner under sin långsamma promenad mot hund och förare ofta ge upphov till en rad olika känslor hos hunden. Kanske är det också därför som vissa hundar hälsar mer/intensivare på den närmande personen än den främmande personen (moment 1). Glädjen innehåller en del lättnad över att det "bara" var en människa.



Om vi istället väljer att fokusera på de delar av BPH som beskriver mer miljöbetingade reaktioner så uppfattas rasen som mer *trygg* och *nyfiken* när ett högt ljud uppstår genom metalltrummans skrammel, (diagram 10 och 9) än när den hastigt uppdykande halvfiguren överraskar hundarna (diagram 8 och 6). Liknande tendens ses i många andra raser.

När det gäller att passera över ett ostadigt underlag, ligger *tryggheten* framförallt på skalans högre värden och majoriteten av hundarna når det högsta värdet, dvs uppfattas som helt trygga (diagram 14). Också under skottmomentet är majoriteten av hundarna mycket *trygga* (diagram 15).

Halvfiguren gör ett fåtal hundar *arga*, men ca en tredjedel noteras för en låg, till en viss, grad av *hot* (diagram 7).

Under föremålsleken ser vi en spridning i *lekfullhet* hos hundarna även om flertalet samlas kring skalans lägre värden (diagram 3). De flesta hundarna uppfattas som relativt *energiska* i leken (diagram 4) och ännu något mer alerta i sitt matintresse (diagram 5).

Över alla moment

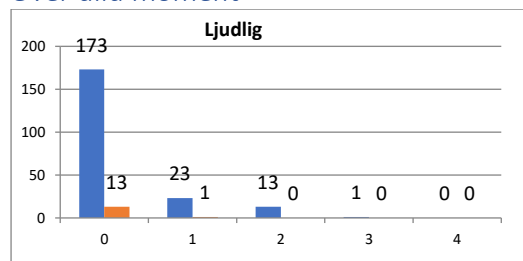


Diagram 16. "Ljudlig"

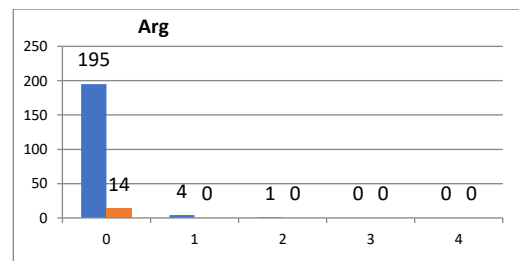


Diagram 17. "Arg"

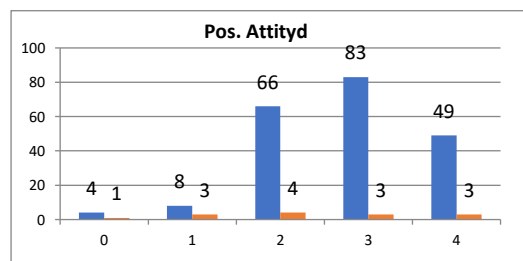


Diagram 18. "Positiv attityd"

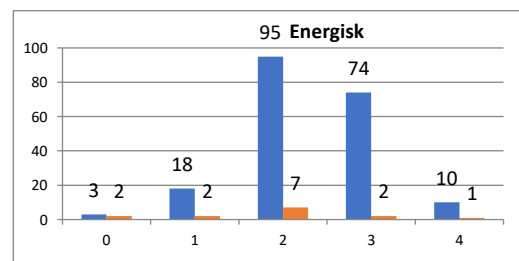


Diagram 19. "Energisk"

Kommentar – över alla moment

Den momentövergripande sammanfattningen omfattar hundarnas beteenden under hela beskrivningen. *Ljudlig* (diagram 16) och *Arg* (diagram 17) fångar upp hundar som visar dessa beteenden i de sammanhang där de inte förväntas, till exempel ljudgivning mellan momenten eller hundar som blir arga under skramlet. *Positiv attityd* (diagram 18) och *Energisk* (diagram 19) avser att fånga hundarnas generella beteende genom hela BPH-banan. *Energisk* och *Arg* har tillkommit i ett senare skede än övriga mätvärden i BPH varför färre hundar har resultat för dessa.

Taxar upplevs som *ljudliga* i ringa grad, ett antal av hundarna kan reagera med skall eller gnäll under beskrivningens delar där det inte förväntas (diagram 16). Många av hundarna har enligt uppfattningen hos beskrivarna en *positiv attityd*, nära en fjärdedel når det högsta värdet (diagram 18).

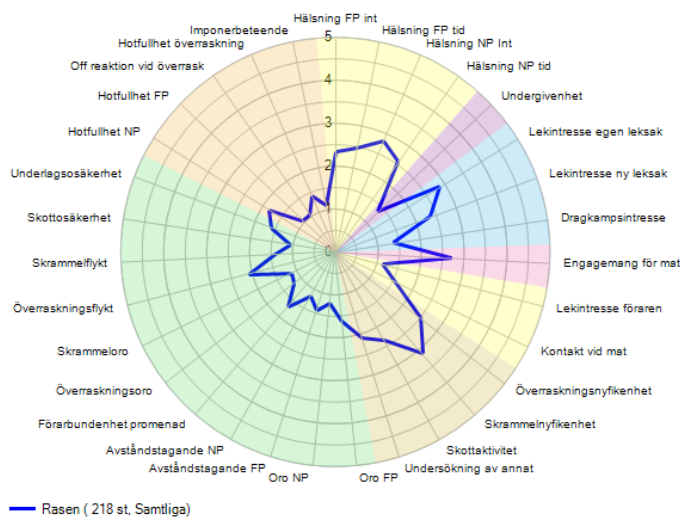
Hundarna beskrivs också som ganska *energiska*, det vill säga vakna och alerta (diagram 19). Rasen tolkas inte som *arg*, i stort sett inga hundar reagerar med hot eller aggression under beskrivningens delar där det inte kan förväntas (diagram 17).



Spindeldiagram

I spindeldiagrammet, precis som i protokollet, hänförs de beteenden hunden uppvisar till olika beteendegrupper. Dessa är identifierade med en färgkodning för att ge en överskådlig redovisning av hundens beteenden under beskrivningen. I spindeldiagrammet har hundarnas reaktioner från BPH bearbetats med hjälp av en beräkningsmodell varefter ett medelvärde har tagits fram. Beräkningsmodellen redovisas i SKK Avelsdata. *De hundar som inte visar beteendet i fråga får värdet 1 i spindel- och stapeldiagrammen. Skalan sträcker sig därmed från värde 1 till värde 5.*

Spindeldiagram



Rasmedelvärde Beteendegrupper

RM = Rasmedelvärde

Moment	RM
Hälsning FP int	2,3
Hälsning FP tid	2,5
Hälsning NP Int	2,8
Hälsning NP tid	2,6
Undergivenhet	1,4
Lekintresse egen leksak	2,9
Lekintresse ny leksak	2,4
Dragkampsintresse	1,4
Engagemang för mat	2,7
Lekintresse föraren	1,1
Kontakt vid mat	1,5
Överraskningsnyfikenhet	2,5
Skrammelnyfikenhet	3,1
Skottaktivitet	2,4
Undersökning av annat	2,1
Oro FP	1,6
Oro NP	1,2
Avståndstagande FP	1,4
Avståndstagande NP	1,2
Förarbundenhet promenad	1,7
Överraskningsoro	1,2
Skrammeloro	1,1
Överraskningsflykt	2,1
Skrammelflykt	1,4
Skottosäkerhet	1,0
Underlagsosäkerhet	1,6
Hotfullhet NP	1,8
Hotfullhet FP	1,0
Off reaktion vid överrask	1,0
Hotfullhet överraskning	1,4
Imponerbeteende	1,1

Förklaring av färgkodning

Hälsning
Undergivenhet
Lekintresse
Matengagemang
Förarkontakt
Nyfikenhet
Räds/osäkerhet
Hot/aggressivitet

Bild 1. Rasens medelvärde för BPH-resultat baserat på 218 svenskfödda hundar. Spindeldiagrammet och tabellen är indelade i färger utifrån BPHs beteendegrupper. Förkortningar: FP= främmande person (Moment 1), NP= närmande person (Moment 6). Källa: Avelsdata, 2020-06-25.



Spindelarm	Medelvärde					
	Tax	Labrador retriever	Rhodesian ridgeback	Staffordshire bullterrier	Perro de agua espanol	Dansk-svensk gårdshund
Hälsning FP int	2,3	3,5	2,4	3,3	1,8	2,5
Hälsning FP tid	2,4	3,6	2,5	3,3	1,8	2,6
Hälsning NP Int	2,8	3,8	2,7	3,8	2	2,7
Hälsning NP tid	2,6	3,5	2,4	3,4	1,8	2,4
Udergivenhet	1,4	1,4	1,1	1,4	1,1	1,2
Lekintresse egen leksak	2,9	4,4	3,6	4,1	4,2	3,7
Lekintresse ny leksak	2,4	4,4	3,1	3,4	3,3	3
Dragkampsintresse	1,4	3,3	2,1	2,8	2	1,9
Engagemang för mat	2,7	3,1	2,9	2,9	2,8	2,9
Lekintresse föraren	1,1	1,7	1	1,2	1,3	1,2
Kontakt vid mat	1,5	2,3	1,8	2	2,1	1,7
Övrraskningsnyfikenhet	2,5	3,1	2,1	2,5	1,9	2,3
Skrammelnyfikenhet	3,2	3,4	2,7	2,8	2,6	2,6
Skottaktivitet	2,4	2,3	2	1,9	1,8	2
Undersökning av annat	2,1	1,6	1,7	1,9	1,6	1,9
Oro FP	1,6	1,2	1,7	1,3	1,8	1,7
Oro NP	1,2	1,2	1,6	1,4	1,4	1,2
Avståndstagande FP	1,5	1,1	1,7	1,2	1,9	1,7
Avståndstagande NP	1,2	1,2	1,4	1,3	1,9	1,3
Förarbundenhet promenad	1,7	1,3	1,7	1,6	2,2	1,8
Övrraskningsoro	1,2	1,1	1,6	1,2	1,4	1,2
Skrammeloro	1,1	1,1	1,3	1,2	1,2	1,1
Övrraskningsflykt	2,1	1,7	2,9	2,3	2,8	2,4
Skrammelflykt	1,4	1,2	1,8	1,6	1,6	1,6
Skottosäkerhet	1,1	1,1	1,4	1,4	1,4	1,5
Underlagsosäkerhet	1,6	1,5	1,7	1,4	1,7	1,9
Hotfullhet NP	1,8	1,8	2,2	2	2,5	1,9
Hotfullhet FP	1	1	1	1	1	1
Off reaktion vid överrask	1	1,2	1	1	1	1,1
Hotfullhet överraskning	1,4	1,4	1,5	1,4	1,7	1,4
Imponerbeteende	1,1	1	1,1	1,2	1,1	1,1

Bild 2. Medelvärden för tax och ytterligare fem raser, labrador retriever, rhodesian ridgeback, staffordshire bullterrier, perro de agua espanol och dansk-svensk gårdshund. Jämförelseraserna tillhör de mest BPH-beskrivna raserna och är utvalda för att representera olika hundtyper. Syftet är inte att sträva efter att alla hundar ska vara likadana utan att sätta in respektive ras i ett större sammanhang. Medelvärde 1 i tabellen innebär att hundarna inte visar beteendet i fråga. Källa: Avelsdata, 2020-06-25.

Socialitet/hälsning (inklusive undergivenhet)

Socialitet i BPH ger en uppfattning om hur hunden hanterar mötet med en främmande person (moment 1) och en person som initialt uppträtt på ett sätt som hunden kan uppfatta som avvikande (moment 6). Här beskrivs hundens kontaktbenägenhet, hur ivrigt och länge den hälsar, om den kanske är undergiven. Hur intresserad en hund är av människor den inte känner och dess agerande vid ett möte är delvis beroende på rastillhörighet men också på individens egen personlighet. Raser som avlats för ett självständigt arbete visar kanske inte samma engagemang i kontakten med människor som de raser där ett bra samarbete varit en förutsättning för att hunden ska fungera väl inom sitt område. En hunds egna erfarenheter, positiva såväl som negativa, spelar också in.

I stapeldiagrammen nedan redovisar den vågräta axeln spindeldiagrammets värden och den lodräta antalet hundar. Notera att skalstegens intervall kan variera. De blå staplarna visar svenska hundar och de röda import/utländska hundar.

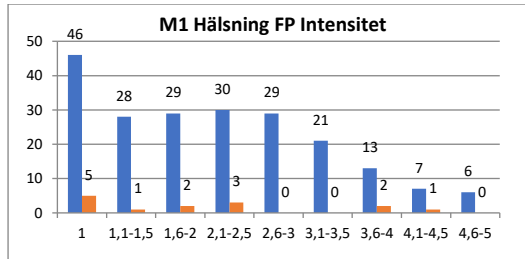


Diagram 20. Moment 1 "Hälsning främmande person, Intensitet"

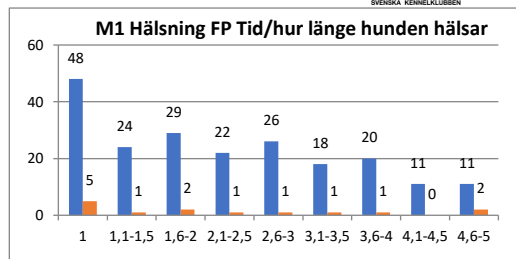


Diagram 21. Moment 1. Hälsning främmande person, Tid"

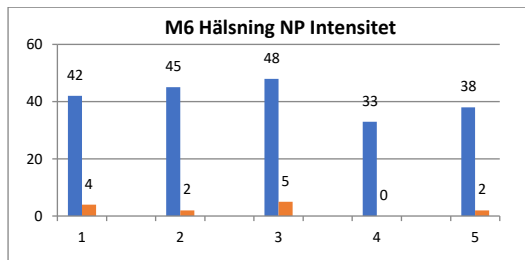


Diagram 22. Moment 6 "Hälsning närmande person, Intensitet"

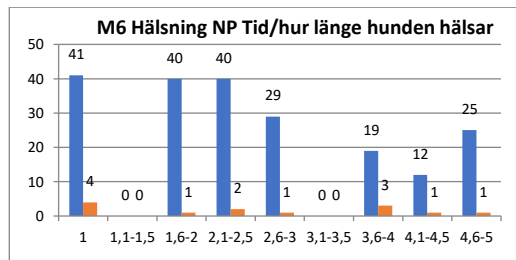


Diagram 23. Moment 6 "Hälsning närmande person, Tid"

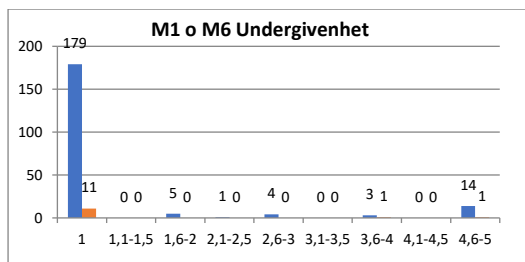


Diagram 24. Moment 1 och 6 "Undergivenhet"

Stapeldiagrammen för socialitet/hälsning visar stor variation i hundarnas intensitet när de hälsar på en främmande (diagram 20) eller en närmande person (diagram 22). I moment 6, närmande person, hälsar fler hundar med högre intensitet (diagram 20 respektive 22). Generellt brukar det kunna förklaras av att hundarna upplevt en känsla av osäkerhet när den närmande personen går emot dem, som sedan förbyts i lättnad när personen demaskeras. Drygt 20 % av hundarna hälsar inte alls i moment 1 och 6 (diagram 20 och 22).

Även stapeldiagrammen över hur länge hundarna hälsar uppvisar en stor spridning (diagram 21 och 23). De hundar som ligger på högsta värdet hälsar under hela, eller nästan hela, den tid som mäts i momentet. En reflektion kan göras över att relativt få hundar befinner sig på staplarna som motsvarar rasens medelvärden *positiv hälsning tid* (värde 2,5 respektive 2,6) i moment 1 och 6 i spindeldiagrammet, se bild 1 sidan 11. Det visar att det kan vara svårt att få en sann bild av en ras utifrån medelvärden. Läs mer om medelvärden i bilaga 2, sidan 22.

Begreppet undergivenhet noteras i de moment där socialitet beskrivs. Ett visst mått av undergivenhet kan ibland kopplas till en strävan hos hunden att vara till lags och till följsamhet. Hundar med mer självständig karaktär har sällan ett sådant behov. För hundar som ligger på diagrammets högre värden kan undergivenheten vara ett tecken på osäkerhet. Undergivenheten kan i dessa fall vara en strategi som hunden väljer för att hantera en situation som t ex hälsning. Inom tax uppvisar den absoluta majoriteten ingen undergivenhet, men ett antal uppvisar någon grad av undergivenhet och 14 svenskfödda hundar befinner sig på skalans högsta värde (diagram 24).



Lekintresse (inkl förarkontakt)

Lekintresse tar fasta på hundens intresse för att leka, dels med ett eget favoritföremål, dels med ett föremål som är standardiserat för BPH. I den sammanfattande beskrivningen finns möjlighet att gradera hundens allmänna lekattityd vilken inte behöver ha direkt koppling till intresse för föremål och viljan att leka med föraren. *Lekintresset* och sättet att leka varierar stort mellan olika hundraser. Inte alla är roade av t ex kampekar, det vill säga att konkurrera om ett föremål, medan andra uppskattar det mera. *Förarkontakt* beskriver hundens benägenhet att hålla kontakt med sin förare och vilja att engagera denne i leken.

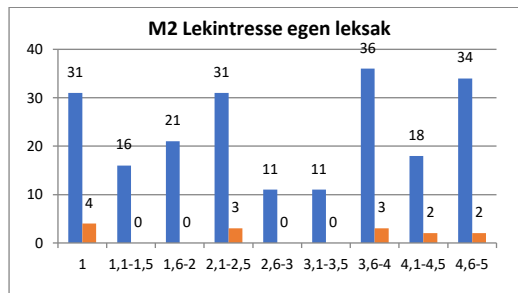


Diagram 25. Moment 2 "Lekintresse egen leksak"

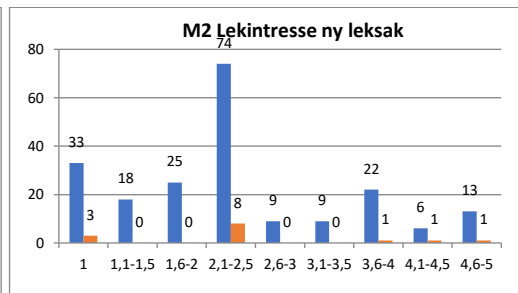


Diagram 26. Moment 2 "Lekintresse ny leksak"

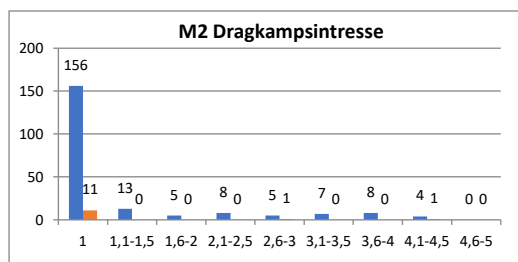


Diagram 27. Moment 2 "Dragkampsintresse"

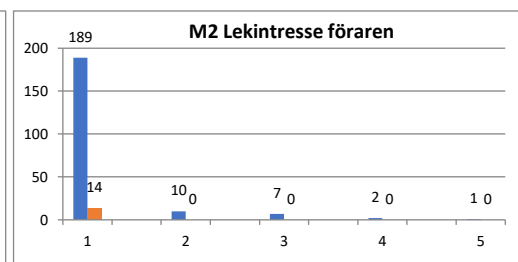


Diagram 28. Moment 2 "Lekintresse föraren"

Stapeldiagrammen avseende *Lekintresse* visar att variationen är stor men att många av de beskrivna hundarna i rasen gärna leker (diagram 25). *Lekintresset* minskar avsevärt med den standardiserade BPH-leksaken (= ny leksak, spengummi) (diagram 26). Intressant att notera är stapeln för *Lekintresse ny leksak*, värde 2.1-2.5, som är påtagligt hög. Den stapeln omfattar till största delen hundar som springer ut och undersöker den kastade leksaken utan att gripa den. Cirka 22 % (svenskfödda) leker dock inte alls eller i mycket ringa utsträckning (diagram 25). Ca tre fjärdedelar av beskrivna hundar visar inte något som helst dragkampsintresse medan övriga fördelar sig tämligen jämnt över värdena, undantaget det högsta värdet där ingen hund noterats (diagram 27). De allra flesta hundarna är inte intresserade av att blanda in sin förare i leken (diagram 28). Detta är något de har gemensamt med många andra raser.

Matengagemang

Hundar som har ett intresse för mat eller godbitar är ofta lätta att motivera i en träningsituation. En hund som uppskattar godbitar är i regel beredd att anstränga sig och försöka flera gånger för att nå den eftertraktade belöningen.

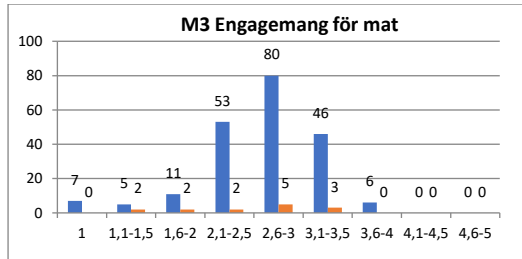


Diagram 29. Moment 3 "Engagemang för mat"

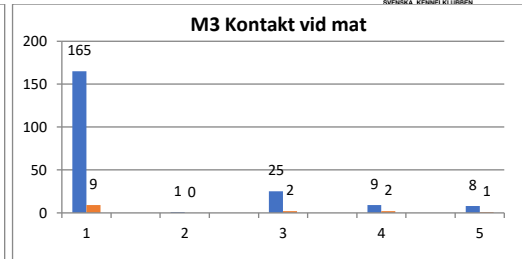


Diagram 30. Moment 3 "Kontakt vid mat"

Stapeldiagrammet till vänster visar att engagemanget för mat i huvudsak håller sig kring medelvärdena. Inga svenskfödda hundar befinner sig på skalans högsta värden (diagram 29). I diagrammet till höger framgår att ca 20 % av hundarna tar i någon utsträckt kontakt med sin förare för att få hjälp att komma åt godiset (diagram 30).

Nyfikenhet/Utforskande

Nyfikenhet innebär att hunden har drivkraft att utforska sin omgivning och föremål i både kända och okända miljöer. Har den blivit skrämmd, kommer nyfikenheten väl till pass eftersom den hjälper hunden att närma sig och undersöka det som utlöst känslan och i förlängningen att komma över den.

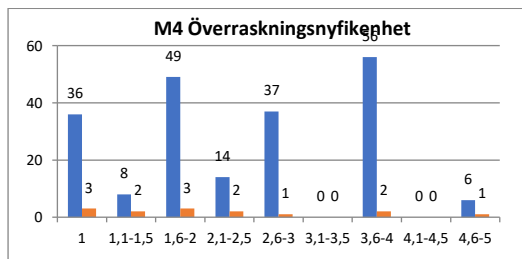


Diagram 31. Moment 4 "Överraskningsnyfikephet"

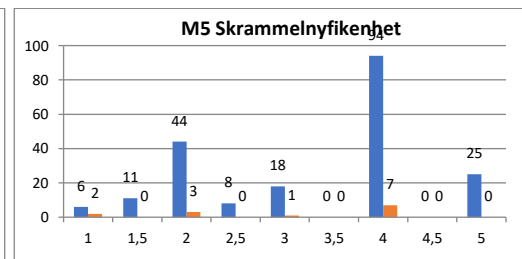


Diagram 32. Moment 5 "Skrammelnyfikenhet"

Stapeldiagram 31 och 32 visar att hundarnas nyfikenhet i de båda momenten varierar. Fler hundar når det högsta värdet för nyfikenhet i moment 5, skrammel (diagram 32). Stapeln för moment fyras värde 1,6-2 (diagram 31) beskriver hundar som behöver lite stöd av sin förare för att ta sig fram till halvfikuren. Hundar på stapelvärde 3,6-4 (diagram 31) respektive stapelvärde 4 (diagram 32) har ofta varit snabba fram till retningen men dröjt lite längre med kontakten (dvs att nosa på halvfikuren/skramlet) jämfört med de som får värde 5. Både värde 4 och 5 visar hundar med hög nyfikenhet.

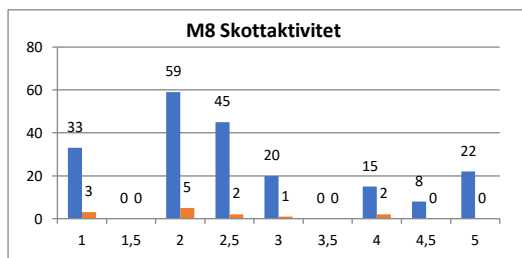


Diagram 33. Moment 8 "Skottaktivitet"

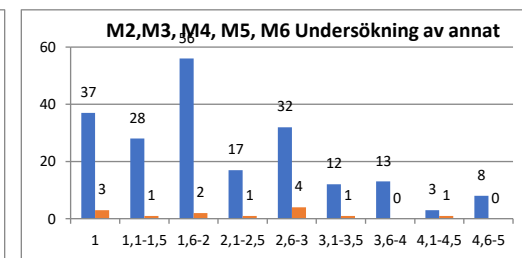


Diagram 34. Moment 2, 3, 4, 5, 6 "Undersökning av annat"

I beteendegruppen nyfikenhet/utforskande ingår även skottaktivitet, som kan beskrivas som en positiv förväntan hos hunden (diagram 33). Staplarna visar att majoriteten av hundarna reagerar med viss aktivitet när skott avlossas, troligen på grund av en så kallad startreaktion när hundens uppmärksamhet väcks vid det första skottet. Ett antal av dessa hundar går upp i



en högre grad av aktivitet. En hunds förväntan vid skott påverkas också av erfarenhet och hundar som används vid praktisk jakt har ofta en högre grad av positiv förväntan.

Undersökning av annat visar de hundar som väljer att ägna sig åt någon annan aktivitet (t ex springer iväg och kollar omgivningen) vid sidan om testretningen och beskrivningssituationen. Ett högt värde innebär att hunden har varit engagerad i annat upprepade gånger. (diagram 34).

Rädsla/osäkerhet

Sociala rädslor

Rädslor i olika form och grad förekommer hos hundar. Det kan vara miljörädslor som gör hunden obekvä, ängslig, kanske till och med flyktbenägen i nya miljöer eller rädd för att gå på vissa typer av underlag. Sociala rädslor riktar sig framför allt mot människor och en generell rädsla för människor är ofta ärftligt betingad, precis som många andra beteenden.

BPH beskriver både miljörädslor och social rädsla. En hund som blir rädd/osäker beskrivs i BPH utifrån begreppen "passiv oro" och "avståndstagande/flykt".

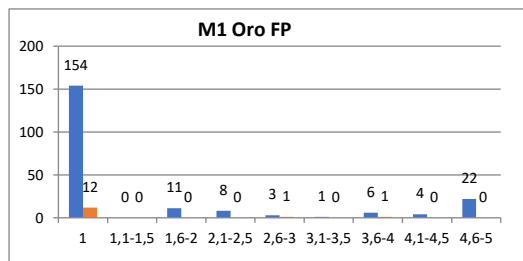


Diagram 35. Moment 1 "Oro främmande person"

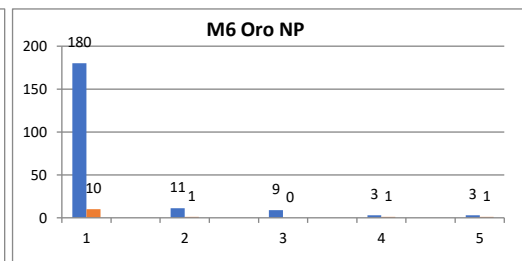


Diagram 36. Moment 6 "Oro närmande person"

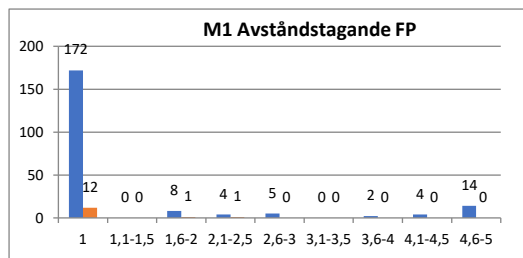


Diagram 37. Moment 1 "Avståndstagande främmande person"

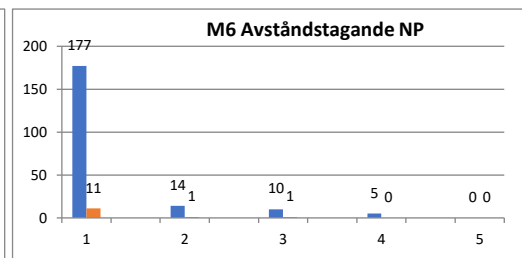


Diagram 38. Moment 6 "Avståndstagande närmande person"

Ovanstående stapeldiagram visar variationen inom tax avseende social osäkerhet/rädsla. Majoriteten visar inga rädslor i sammanhanget. Ett antal hundar visar någon grad av *oro/avståndstagande* i moment 1, det vill säga i mötet med en främmande person och när denne hanterar hunden (diagram 35 och 37). I moment 6, där en utklädd person med avvikande rörelsemönster närmar sig, visar färre hundar passiv oro (diagram 36) och inga hundar hamnar på det högsta värdet för avståndstagande (diagram 38). I diagram 35-37 förekommer hundar på skalornas högsta värden vilket kan innebära att de har visat mindre rädslor upprepade gånger eller blivit mer skrämde i någon del av momenten.

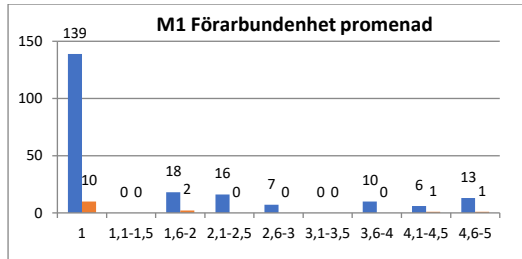


Diagram 39. Moment 1 "Förarbundenhet promenad"

Förarbundenhet visar hundens reaktion i en situation där testledaren tar den med för en kort promenad. Kanske vägrar hunden att ens lämna sin ägare, kanske följer den motvilligt med testledaren men strävar tillbaka och visar tydliga tecken på att känna sig obekvämt, rentav otrygg. Den hund som vägrar att alls följa med testledaren hamnar på skalans högsta värde. Det gör också den hund som visar upprepade tydliga ovilja att följa med. För tax kan vi se att majoriteten av hundarna inte har några betänkligheter mot att följa testledaren en bit bort från matte eller husse (diagram 39). Diagrammet visar dock också att det även finns hundar som inte är bekväma i situationen.

Miljörädsor

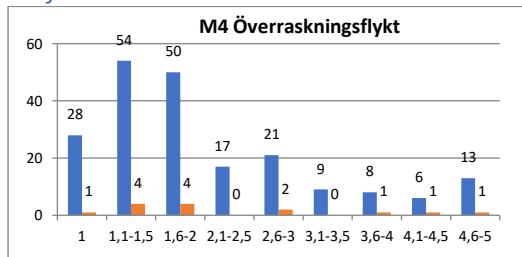


Diagram 40. Moment 4 "Överraskningsflykt"

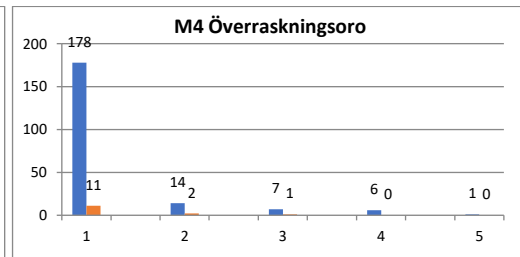


Diagram 41. Moment 4 "Överraskningsoro"

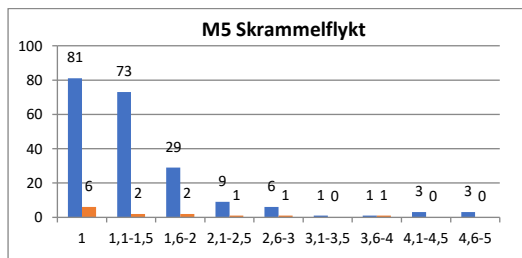


Diagram 42. Moment 5 "Skrammelflykt"

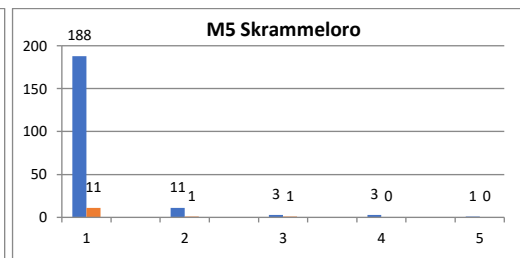


Diagram 43. Moment 5 "Skrammeloro"

Hur orolig en hund blir vid en överraskande händelse och hur långt den avståndsreglerar/flyr beskrivs i moment 4 där en målad halvfigur hastigt dyker upp. Det finns stor variation mellan deltagande hundar. Ett antal hundar avståndsreglerar, alternativt behöver tid på sig för kontroll (tiden det tar för hunden att återgå till ett neutralt känsloläge) (diagram 40). Stapeldiagrammet för överraskningsoro skulle också kunna rubriceras passiv oro. Vi ser att den här formen av rädsleuttryck, där hunden blir passivt stillastående, är ovanlig hos rasen (diagram 41). I moment 5, skrammel, avståndsreglerar/flyr hundarna i betydligt mindre omfattning (diagram 42) än i moment 4, dvs de blir mindre rädda. Något färre hundar visar också passiv oro i moment 5 (diagram 43).

I beräkningsformlerna för spindelarmarna, se spindeldiagram sidan 11, för överraskningsflykt och skrammelflykt ingår också så kallad tid till kontroll. Tid till kontroll beskriver hur lång tid det tar för hunden att återgå till ett neutralt känsloläge efter en lite skrämmande/överraskande upplevelse. Ett högt värde i de här spindelarmarna kan alltså genereras av avståndsreglering eller tiden till kontroll, eller av båda tillsammans.

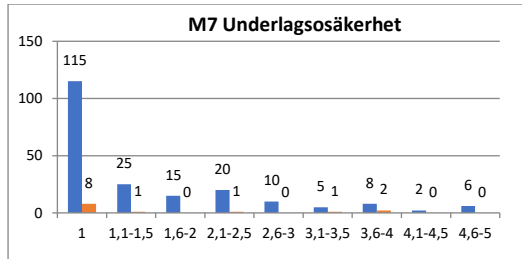


Diagram 44. Moment 7 "Underlagsosäkerhet"

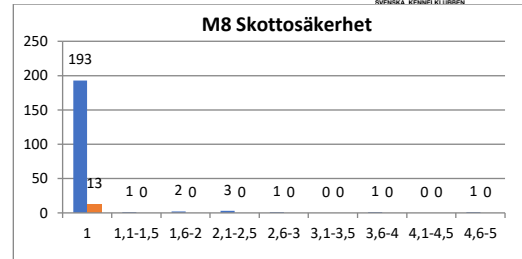


Diagram 45. Moment 8 "Skottosäkerhet"

Över hälften av de svenskfödda hundarna visar inget som helst obehag eller osäkerhet för att gå på ett annorlunda underlag. De övriga hundarna är fördelade över skalans värden. De hundar som återfinns på skalans högsta värde har visat obehag (tveksamhet, tempoväxling) i flera av passagera eller helt enkelt vägrat att beträda underlaget (diagram 44).

I princip inga taxar som genomgår BPHs moment "skott" reagerar med osäkerhet/obehag. De beskrivna hundarna är alltså genomgående helt oberörda av skotten (diagram 45). Skottmomentet är frivilligt och hundägaren/föraren bestämmer själv om hunden ska genomföra det.

Hot/aggressivitet

Många hundar visar någon gång hotbeteenden eller aggressiva beteenden. De utgör ofta ett naturligt inslag i hundens beteendepertoar men ska inte ta sig sådana uttryck att hunden upplevs som skrämmande och problematisk, varken av ägare eller omvärld.

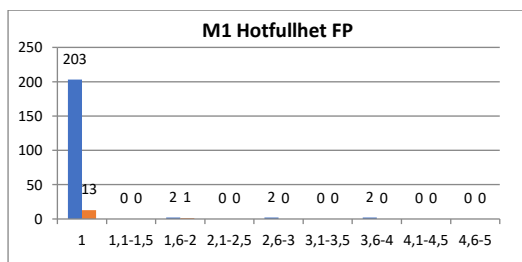


Diagram 46. Moment 1 "Hotfullhet främmande person"

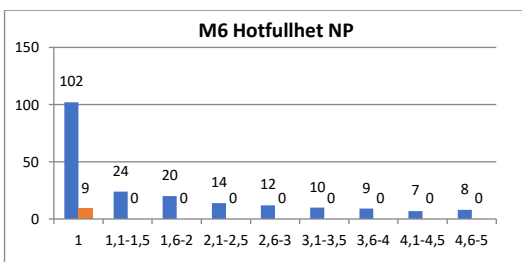


Diagram 47. Moment 6 "Hotfullhet närmande person"

BPH-beskrivningen visar att hundarna inte hotar eller uppträder aggressivt i moment 1, främmande person (diagram 46). Den sk närmande personen (förklädd och med avvikande rörelsemönster, moment 6) ger en större variation i hundarnas hotbeteende (diagram 47). Den högsta stapeln utgörs av hundar som inte uppvisat någon hotfullhet, men det finns också taxar utmed hela skalans värden. De hundar som hamnar på skalans högsta värde kan göra det av två anledningar: Antingen visar de en mycket kraftig reaktion – de blir riktigt arga – eller också visar de måttliga hotbeteenden vid upprepade tillfällen. En tax är noterad för så kallad fördjupad genomgång på grund av aggressivitet. I protokollet framgår att hunden har noterats för bitt vid testledarens hantering i moment 1. Detta framgår inte i stapeldiagrammet.

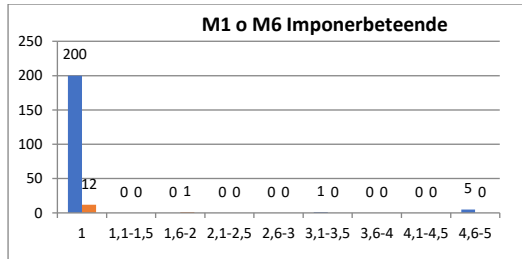


Diagram 48. Moment 1 och 6 "Imponerbeteende"

I BPH beskrivs även så kallat *imponerbeteende*. I detta känsloläge tycks det som om hunden försöker imponera och sända ett, jämfört med vid *hotfullhet*, "tystare" budskap till den andra parten om den egna förmågan att trappa upp konflikten. Dett sker ofta med stel kropp, höjd stilla svans och stirrande mot den andra parten. Detta är ett beteende som mycket få hundar av rasen visar på BPH (diagram 48).

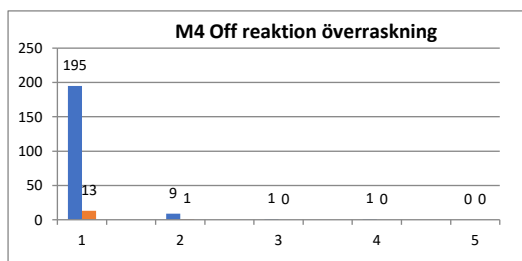


Diagram 49. Moment 4 "Offensiv reaktion"

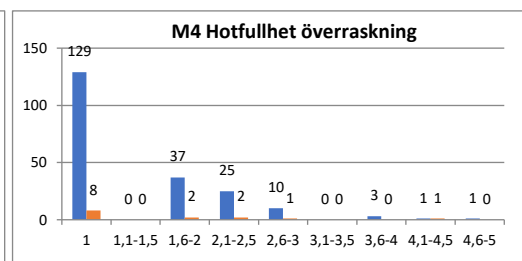


Diagram 50. Moment 4 "Hotfullhet överraskning"

Offensiv reaktion beskriver hur benägen en hund är att avancera framåt med en hotfull attityd de första sekunderna efter att den blivit överraskad/överrumplad av halvfiguren i moment 4. Här visar stapeldiagrammet att de är mycket ovanligt att en tax väljer den strategin (diagram 49). Stapeldiagrammet *hotfullhet överraskning* beskriver hur hotfull hundens attityd är under hela momentet (diagram 50). Variationen är här lite större. Huvuddelen av hundarna visar dock ingen eller måttlig hotfullhet.

Att fundera på och diskutera

En viktig aspekt när resultat från mentalbeskrivningar studeras är om de mentalbeskrivna hundarna är representativa för rasen. Ett problem i redovisningen av data för rasen tax är att den i SKKs databas behandlas som en och samma ras trots att den i praktiken består av nio varianter. Detta medför att den data som 200-analysen bygger på omfattar alla varianter tillsammans. Det är rimligt att utgå från att de olika varianterna skiljer sig åt i beteende och mentala egenskaper något som alltså inte har kunnat tas hänsyn till i detta dokument. En annan osäkerhetsfaktor är att endast ca 1 % av alla registrerade taxar födda 2002 och framåt har deltagit på beskrivningen. Det innebär att det kan finnas beteendevariation inom taxpopulationen som inte framgår i 200-analysen.

I klubben finns sannolikt den kunskap som gör det möjligt att kategorisera de beskrivna hundarna i olika varianter och på så vis få en bättre bild av om de är representativa för rasen eller delar av den. I funktionen "Listor" under "Raser" i Avelsdata finns alla BPH-beskrivna hundar uppräknade utifrån beskrivningsdatum, vilket kan utgöra ett underlag. Det går även



att sortera hundarna efter namn genom att klicka på den rödmarkerade rubriken, bild 3.

Idrott	Hundnamn	Sex	Föddatum	Genomförd BPH	Ausvärdd
SE10097/2015	Ålän & Varje	T	2017-07-20	Ja	-
SE1294/2016	Ålän & Varje	T	2017-06-17	Ja	-
SE45045/2015	Ålän & Varje	T	2017-06-27	Ja	-
SE48046/2014	Ålän & Varje	T	2015-07-25	Ja	-
SE56600/2015	Ålän & Varje	H	2018-07-11	Ja	-
SE56603/2015	Ålän & Varje	T	2018-07-11	Ja	-
SE50861/2008	August	H	2014-05-24	Ja	-
SE13386/2014	Barboured Better Than The Rest	H	2019-10-05	Ja	-
SE42290/2017	Belgian Joy Harry	H	2019-06-30	Ja	-
SE31875/2016	Bellonia Party	T	2017-09-22	Ja	-
SE31876/2016	Bellonia Piccata	T	2019-04-28	Ja	-
SE43773/2017	Bellonia Uno-2	H	2019-04-28	Ja	-
SE37630/2016	Bergblåns Bellman	H	2018-04-11	Ja	-
SE31782/2007	Betten	T	2014-08-29	Ja	-
SE59945/2012	Bikara's Joyful Sami	H	2017-05-28	Ja	-
SE49032/2011	Birkabus Ombrella	T	2014-09-26	Ja	-
SE37524/2013	Birkabus Orakråparen Antor	H	2015-09-04	Ja	-
SE31261/2015	Birkabus Eldga Elza	T	2017-05-19	Ja	-
SE23143/2016	Blacktan Lady's Ziva	T	2017-10-08	Ja	-
SE32803/2013	Bob	H	2019-07-07	Ja	-
SE39371/2019	Borka Z Milostovnych Pol	T	2019-07-17	Ja	-

Bild 3. I Avelsdatas funktion "Listor" redovisas samtliga hundar (sv+imp) som BPH-beskrivits. Genom att klicka på någon av listans rubriker sorteras den om. På bilden är den rödmarkerade rubriken "Hundnamn" vald för att enklare åskådliggöra antalet hundar med samma kennelnamn.

Taxklubben skulle kunna diskutera om de beskrivna hundarnas beteende motsvarar rasstandarderna och den rassistiska avelsstrategin, RAS.

I 200-analysens bilaga 1 finns en förteckning över samtliga avelsdjur, tikar såväl som hanar, som har tre eller fler avkommor BPH-beskrivna. I Avelsdata finns det möjlighet att se spindeldiagram för såväl enskilda kullar som avkommegruppen för ett avelsdjur sammantaget. Intressant för klubben kan vara att ta reda på hur stor andel av avelsdjuren totalt som är BPH-beskrivna och om resultatet har funnits *före* ett avelsbeslut.

I spindeldiagrammet är beteendegrupperna (de färgindelade fälten i spindeldiagrammet) baserade på moment som på olika sätt avser att beskriva en viss typ av känsloläge hos hunden. Vid en tolkning av ett spindeldiagram är det också viktigt att ta hänsyn till hur dessa grupper förhåller sig till varandra. Så skulle t ex hälsningen på främmande och närmande person i moment 1 och 6 (i den gula beteendegruppen hälsning) kunna jämföras med hur mycket passiv oro, eventuell avståndsreglering (som ingår i den gröna beteendegruppen rädsla/osäkerhet) som hunden uppvisar i samma moment och på så vis ge en mer komplett bild. En hund som t ex hälsar lite, rentav undviker hälsande, och dessutom reagerar med undvikande beteende och/eller passiv oro kan antas vara socialt osäker, medan en hund som inte är intresserad av att hälsa men i övrigt inte uppvisar avståndsökande beteenden mycket väl kan vara både självsäker och trygg. Det kan alltså vara värt att fundera på om de hundar som inte hälsar alls i moment 1 också visar sociala rädsor i samma moment. Avseende taxrasen som helhet ses generellt inga oroväckande kopplingar mellan olika beteendegrupper. Läs mer i bilaga 3, Att tolka BPH-resultat – din guide.

Motsvarande resonemang kan föras avseende nyfikenhet/utforskande och miljörädsor (moment 4 och 5). En låg grad av nyfikenhet i de sammanhang BPH beskriver kan även den ha olika förklaringar. Dels kan hunden vara rädd, vilket hindrar den från att gå fram utan hjälp från föraren, dels kan den böttna i ett mer balanserat ointresse som gör att hunden helt enkelt inte bryr sig. Även här kan det vara intressant att jämföra beteendegrupperna för enskilda hundar.

Att fortsatt arbete från klubbens håll med att stimulera och uppmuntra hundägare att beskriva sina hundar ger ytterligare värdefull information och ökar säkerheten i bilden av rasens mentalitet. KHMs Mentalpool, se nedan, kan delta på medlems-/uppfödarmöten och presentera uppdaterad BPH-statistik avseende rasen.



Tips!

Filmen om BPH

SKKs Kommitté för hundars mentalitet, KHM, har en grupp funktionärer som fungerar som klubbarnas resurs i mentalitetsarbetet och bistår med stöd, information och engagemang. Läs mer om *Mentalpoolen* på: <https://www.skk.se/mentalpoolen>

Det finns möjlighet för klubbar att ansöka om bidrag för mentalitetskonferens. Läs mer [här](#).

Läs mer om de beteenden som beskrivs i BPH i häftet "Beteendedefinitioner".

För dig som vill lära dig mer om hundars beteende och mentala egenskaper har SKK två [distanstutbildningar](#), Hundens beteende och Mera mentalitet - förstå, tolka och påverka hundars beteende.

Bilagor

Bilaga 1. Avelsdjur (tikar och hanar) med tre eller fler BPH-beskrivna avkommor åren 2012-2019, ur SKKs databas 2020-04-21

Regnr	Namn	Totalt antal avkommo	Genomförd BPH
SE28562/2013	KUSTFYRENS SOLO	64	6
S26446/2008	PEPPERSAINT'S OYWABRA	23	6
SE11179/2011	VILGS ZO RAISA	14	6
SE39514/2014	RONDODREVETS REA	14	5
SE45345/2010	ÖLLMANS HOODMAN	18	4
S30537/2009	PEPPERSAINT'S ROBUST	8	4
S23621/2004	MIKKELS MICHELANGELO	124	3
SE31097/2011	SCANZANO	53	3
S66936/2009	ELLENSBORG'S BASIL	46	3
S33903/2009	VILGS C O PALLE OTTO	35	3
S50590/2007	ÖLLMANS DENNIS	34	3
SE28523/2013	KETTYSTAMS LÅVA	20	3
S45263/2008	RAVNSAGER'S AMAZING WILMA-AKASUT	16	3
SE12703/2014	ARMARILA'S STYLE BALTIC GOLDENQUEEN	13	3
SE39763/2011	RONDODREVETS MYNTA	13	3
SE56248/2011	ELLENSBORG'S SAMBALITEN	8	3
S58588/2008	ZELMAAS ÖLZA	7	3
S21007/2009	OPHERA'S RUTH	4	3



Bilaga 2. Om spindel- och stapeldiagrammens värden

Utifrån BPH-beskrivningen för hundarna redovisas i SKK Avelsdata BPH-protokollets observationer i spindelarmar i ett spindeldiagram. Värt att uppmärksamma är det faktum att värdena (ex 2, 2,5 etc) i spindeldiagrammet inte är desamma som de faktiska värden hundarna fått i protokollet, utan grundar sig på matematiska beräkningsmodeller (exakt hur de matematiska formlerna ser ut för varje spindelarm redovisas på SKK Avelsdata under informationsknappen).

Resultaten från alla hundar i rasen som deltagit i BPH läggs samman i ett spindeldiagram. Därigenom fås ett medelvärde för varje spindelarm. Ett medelvärde kan dock bestå av summan av hundar som är ytterligheter åt båda håll, det vill säga ett antal hundar som befinner sig högt på skalan sammanslagna med hundar som ligger lågt. I praktiken kan det vara så att endast ett fåtal hundar (eller rentav ingen hund alls) befinner sig på just medelvärdet. Det är ju så att om tio hundar beskrivs och fem får värdet 1 och fem stycken får värdet 5 så blir medelvärdet 3 ($5 \times 1 + 5 \times 5 = 5 + 25 = 30 / 10 = 3$). Men medelvärde 3 kan även erhållas om de tio hundarna bara rör sig mellan ex värdena 2,5 och 3,5. Medelvärdet som spindeldiagrammet visar ger oss alltså *inte* information om variationen i rasen men i de flesta fall får vi ändå en rimlig och hyfsat adekvat bild av populationen förutsatt att de hundar som beskrivits har visat de beteendevariationer som finns i rasen. För att få en tydligare uppfattning av rasens mentala egenskaper måste även variationen inom rasen studeras.

De värden som redovisas i 200-analysens stapeldiagram är omräknade enligt samma modeller som spindeldiagrammets armar. Genom att addera med 1 undviker vi att hundar hamnar på 0, endast de hundar som har avbrutit ett eller flera moment får 0. Det innebär att hundar som i protokollet fått "0" för att de inte uppvisar ett beteende i stapeldiagrammet har värde "1", precis som i spindeldiagrammet. Det medför att spindeldiagrammet blir lättare att läsa i och med att inte flera armar ska trängas ihop i centrum. Ett lågt värde anger att hunden/hundarna visat det aktuella beteendet i liten grad eller under kort tid, ett högt värde följaktligen att hunden/hundarna visat hög grad av beteendet eller uppvisat det under längre tid.

Notera att spindeldiagrammen och stapeldiagrammen för beskrivningen har en skala från 1 till 5, undantaget är stapeldiagrammen för den sammanfattande beskrivningen som har skalan 0 till 4.



Bilaga 3. Att tolka BPH-resultat – din guide

Innehåll

SKK Avelsdata.....	23
BPH på rasnivå.....	23
BPH på individnivå.....	25
BPH Avelshund.....	28
Att se helheten.....	30

SKK Avelsdata

Resultaten från BPH redovisas i SKK Avelsdata (www.skkl.se under rubriken e-tjänster). Här finns information både på ras- och individnivå. För special- och rasklubb är det angeläget att få en helhetsbild av en population, medan man som uppfödare/hundägare kan vara mer intresserad av enskilda hundars resultat. BPH säger inte allt om en ras eller hund men möjliggör en objektiv jämförelse vid t ex avelsurval och diskussioner kring hundars och rasers mentala egenskaper. BPH beskriver enbart hundars beteende. *Att värdera vad som är bra eller eventuellt mindre önskvärt är en fråga för special-/rasklubb och uppfödare.*

BPH på rasnivå

I menyraden till vänster i bilden nedan finns möjlighet att välja ras, i det här fallet Leonberger. När rasen är vald väljer du BPH i menyn. Du får då upp en översikt (bild 1) över hur många hundar som fötts respektive valt år, hur många som BPH-beskrivits, könsfördelning, hur många som deltagit i skottmomentet, hur många som avbrutits mm. Observera att sammanställningen är fördelad på hundens födelseår och inte på beskrivningsår. Det medför att sammanställningen förändras så snart någon ny hund har beskrivits.

SKK AVELSDATA		Raser												
Svenska Kennelklubben Uppdaterad: 2018-08-29		LEONBERGER												
Hundar		BPH - översikt												
Propparning		Typ: översikt Födelseår: 2007 - 2018 Visa												
Raser		Sammanställning per år												
SKK / välj ras		2007	2008	2009	2010	2011	2012	2013	2014	2015	2016	2017	2018	Totalt för 2007-2018
Antal födda		450	435	347	378	348	325	258	274	233	271	206	127	3 642
Antal starter BPH		1	2	6	3	14	24	27	20	42	47	5		191
varav genomförda BPH		1	2	6	2	11	23	26	18	38	41	5		173
Med skott		1	2	5	2	11	22	26	17	38	41	5		170
varav - hanar		0	0	1	1	4	9	7	8	14	16	4		64
varav - tikar		1	2	4	1	7	13	19	9	24	25	1		106
Utan skott		0	0	1	0	0	1	0	1	0	0	0		3
varav - hanar		0	0	0	0	0	1	0	1	0	0	0		2
varav - tikar		0	0	1	0	0	0	0	0	0	0	0		1
Ägaren avstår skott		0	0	0	0	0	0	0	0	1	0	0		1
Beskrivaren avbryter		0	0	0	0	0	1	0	2	6	0	0		9
Ägaren avbryter		0	0	0	1	3	1	0	2	2	0	0		9
Oacceptabelt beteende		0	0	0	0	0	0	0	0	0	0	0		0
Fördjupad genomgång		0	0	0	0	0	0	1	1	1	1	0		4

Bild 1. BPH-översikt

Du kan hitta mer information om rasen genom att i rullgardinsmenyn (röd markering) välja "medelvärde" (bild 2). I tabellen redovisas medelvärdet för varje arm i rasens spindeldiagram för hundar födda ett visst år. Tabellen är alltså inte fördelad på ingående hundars beskrivningsår. Det medför att medelvärdet kan förändras så snart någon ny hunds



resultat har tillkommit. Medelvärde visar hur hundar födda olika år skiljer sig åt. Notera att utslaget blir mycket osäkert de födelseår som endast har ett fåtal hundar representerade. Skalan går mellan 1 (beteendet har inte visats) och 5 (beteendet har visats i hög grad eller under lång tid).

SKK AVELSDATA Raser

LEONBERGER

Svenska Kennelklubben
Uppdaterad: 2018-08-29

BPH - Medelvärde

Typ: **medelvärde** Födelseår: 2007 - 2018 Visa

Hundar: 12-18 månader 12-24 månader Samtliga Hanar Tikar Samtliga

Sammanställning per år	2007	2008	2009	2010	2011	2012	2013	2014	2015	2016	2017	2018	
Raser													
Sök / välj ras	Antal födda	450	435	347	378	348	325	298	274	223	271	206	127
Rasinfo	Antal starter BPH	1	2	6	3	14	24	27	20	42	47	5	
Statistik registrering	varav genomförda BPH	1	2	6	2	11	23	26	18	38	41	5	
Djur använda i avel	varav - hanar	0	0	1	1	4	10	7	9	14	16	4	
Avelsstruktur - barnbarn	varav - tikar	1	2	5	1	7	13	19	9	24	25	1	
Inavelstrend	Hälsning FP int	2,5	1,7	1,2	1,6	1,8	1,6	2,0	2,4	1,8	1,7	1,9	
Hälsa	Hälsning FP tid	2,0	1,7	1,3	1,6	2,0	1,7	2,2	2,5	1,9	1,8	2,2	
BPH	Hälsning NP int	1,0	1,5	1,1	2,0	2,2	1,9	2,5	3,1	2,5	1,8	1,4	
MH	Hälsning NP tid	1,0	1,3	1,2	1,4	2,1	1,7	2,3	2,6	2,2	1,9	1,6	
Listor	Ungdergiveness	1,0	1,0	1,1	1,0	1,0	1,3	1,3	1,0	1,0	1,1	1,8	
Inställningar	Lekintresse egen leksak	2,0	1,6	2,3	2,2	2,8	1,9	2,7	2,8	3,2	2,6	3,2	
FAQ	Lekintresse ny leksak	2,3	1,0	1,8	2,7	2,4	1,8	2,2	2,7	2,7	2,3	3,0	
Hjälp	Dragkampsintresse	1,0	1,0	1,3	1,2	1,4	1,3	1,3	1,4	1,5	1,2	1,6	
Till skk.se	Engagemang för mat	2,8	2,9	3,2	3,0	2,5	2,4	2,2	2,5	2,4	2,3	2,5	
	Lekintresse föraren	1,0	1,0	1,1	1,0	1,0	1,0	1,3	1,2	1,0	1,0	1,0	
	Kontakt vid mat	1,0	2,0	2,1	1,6	1,8	1,4	2,1	1,8	2,1	1,6	2,4	
	Övrraskningsnyfikenhet	4,0	3,3	2,3	2,0	1,5	1,9	2,1	2,2	1,9	1,8	1,6	
	Skrammelyfikenhet	2,6	4,0	2,1	1,5	1,8	2,3	2,4	2,4	2,6	1,9	2,8	
	Skottaktivitet	2,3	2,0	1,5	1,6	1,6	1,7	1,8	2,0	1,8	1,5	1,7	
	Undersökning av annat	1,7	2,0	1,4	1,8	2,0	2,0	2,1	2,0	2,0	1,8	1,5	

Bild 2. BPH-medelvärde

Längre ner på sidan för "medelvärde" finns rasens spindeldiagram (Bild 3) som redovisar rasens genomsnittliga resultat från BPH-beskrivningen. Här adderas samma beteende, mätt under flera faser, genom en beräkningsmodell för att mer överskådligt illustrera rasens beteenden. Spindeldiagrammet är färgindelad efter de beteendegrupper som beskrivs i BPH. Den blå linjen är genomsnittliga BPH-värden för samtliga beskrivna hundar i rasen. I tabellen till höger på sidan redovisas spindeldiagrammets siffervärden. Observera att rasens medelvärden visas så snart fler än en hund är beskriven. Det innebär att tillförlitligheten för dessa värden kan vara låg fram till dess att ett större antal hundar har beskrivits.

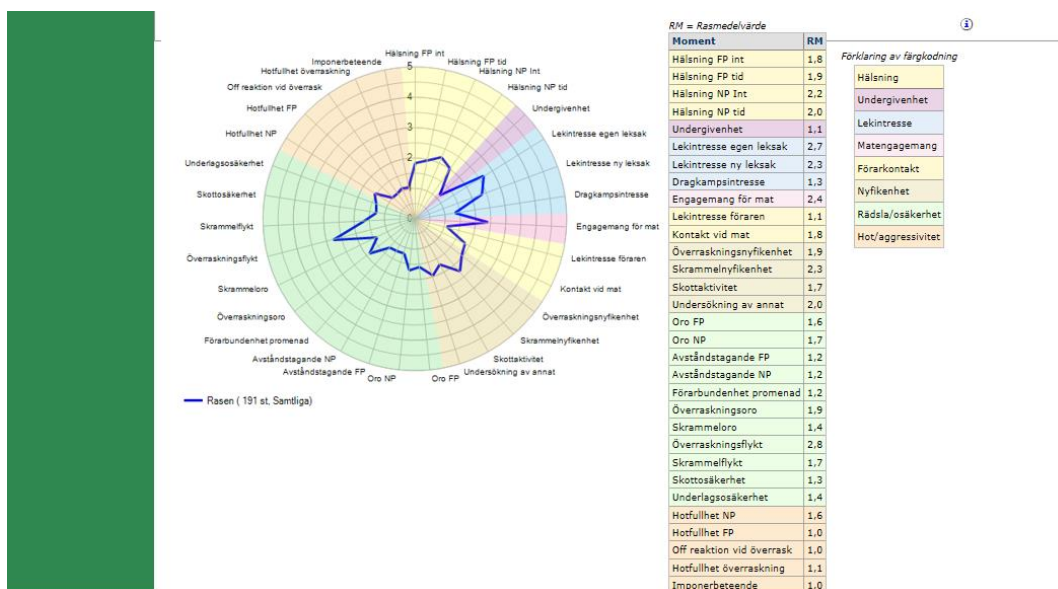


Bild 3. BPH-spindeldiagram för vald ras.

Ännu mer information om rasen återfinns under rullgardinsmenyns rubrik "sammanfattning" (Bild 4, röd markering). Där redovisas beskrivarnas subjektiva uppfattning



om rasens personlighet. Forskning har visat att en subjektiv bedömning många gånger fyller ett värde och ofta fångar väsentliga delar av hundars beteendeegenskaper.

På denna sida redovisas medelvärden för den sammanfattande beskrivningen för samtliga hundar inom Leonberger som deltagit på BPH. Också här presenteras värdena per födelseår och inte per beskrivningsår.

Den "Sammanfattande beskrivningen" anger medelvärden för hur: *Arg, Energisk, Glad i främmande människor, Lekfull, Ljudlig, Nyfiken, Trygg* rasen är och om den har en *Positiv attityd*. En skala i form av fem steg från inte alls (0) till mycket (4) används.

Sammanställning per år	2007	2008	2009	2010	2011	2012	2013	2014	2015	2016	2017	2018
Raser	450	435	347	378	348	325	258	274	223	271	206	127
Antal startar BPH	1	2	6	3	14	24	27	20	42	47	5	
varav genomförda BPH	1	2	6	2	11	23	26	18	38	41	5	
varav - hanar	0	0	1	1	4	10	7	9	14	16	4	
varav - tikar	1	2	5	1	7	13	19	9	24	25	1	
Moment 1: Främmande person												
Glad i människor	2.0	1.0	0.7	1.7	1.3	1.3	1.3	1.7	1.5	1.3	1.2	
Trygg	4.0	3.5	2.7	3.7	2.6	3.0	2.9	3.1	3.5	3.3	2.8	
Moment 2: Föremålslek												
Energisk	2.0	0.5	0.8	1.7	1.4	1.2	1.5	1.9	1.7	1.5	1.6	
Lekfull	1.0	0.5	0.8	1.3	1.3	0.7	1.1	1.4	1.4	1.0	1.4	
Moment 3: Matintresse												
Energisk	1.0	2.0	1.5	1.7	1.4	1.5	1.2	1.8	1.5	1.6	1.0	
Moment 4: Visuellt överraskning												
Nyfiken	3.0	3.0	1.3	1.7	1.0	1.7	1.7	1.8	1.7	1.2	1.2	
Arg	1.0	0.5	0.3	0.0	0.2	0.2	0.2	0.4	0.1	0.2	0.0	
Trygg	3.0	3.0	2.3	2.0	1.6	2.2	2.0	2.2	2.1	2.3	2.0	
Moment 5: Skrammel												
Nyfiken	1.0	3.5	1.3	0.3	1.5	1.4	2.2	2.3	2.4	1.4	1.6	
Trygg	3.0	4.0	2.5	1.3	2.4	2.8	2.8	3.3	3.2	3.2	3.6	

Bild 4. BPH-sammanfattning.

Under rubriken *listor* i den gröna vänstermenyn (Bild 5, röd markering) finns möjlighet att ta reda på vilka hundar som har deltagit på BPH under en given tidsperiod. Resultat kan sökas från 1990 och framåt. Uppgifterna baseras på beskrivningsdatum. Listorna kan skrivas ut genom att texten kopieras och klistras in i Word eller Excel. Till skillnad från övrig statistik i Avelsdata, som avser svenskfödda hundar, visar listor samtliga BPH-resultat.

Antal	BPH	281			
Rasnr	Hundnamn	Kön	Datum	Genomförd BPH	Avbrutt
S22671/2009	Välbehjögrens Crazy Mix	T	2012-10-07	ja	-
S27929/2009	Chrimbogens Candy Bounty	H	2014-04-26	ja	-
S30486/2009	Leonskall's Kizz Me Iza	T	2015-06-13	ja	-
S31619/2009	Lilla Aventurets Eunike	T	2012-10-01	ja	-
S32026/2008	Knockando's Qmp Triqs Quic Red	T	2014-05-19	ja	-
SE3734/2007	Leoska's Angelic Azaya	T	2012-10-28	ja	-
SE2229/2008	Endless Edens Rainbow Starlight	T	2013-08-10	ja	-
SE10057/2018	Shimans Honey Nalle Puh	H	2019-05-26	ja	-
SE10059/2018	Shimans Honey Lucy	T	2019-04-06	ja	-
SE10130/2018	know To Be Star Zlota Elita	H	2018-05-19	ja	-
SE10397/2018	Altonstignens Pernod Ricard	H	2019-04-21	-	beskrivaren
SE10400/2018	Altonstignens Clos d'Ambonay	H	2019-04-21	ja	-
SE11170/2016	Fablenas Pric I	H	2017-06-18	ja	-
SE12431/2017	Mathoaka's I'm Your Buddy	H	2018-08-12	ja	-
SE12432/2017	Mathoaka's Family Guy	H	2018-06-17	ja	-
SE12434/2017	Mathoaka's Sunbeam In Your Eyes	T	2018-04-21	ja	-
SE12436/2017	Mathoaka's Hope And Glory	T	2018-06-11	ja	-
SE12437/2017	Mathoaka's Choose To Be Happy	T	2018-06-17	ja	-
SE12693/2014	Fairyroll's Sugar Pie	T	2016-10-16	ja	-
SE13106/2017	Leonskall's Templing Lagertha	T	2018-08-25	ja	-
SE13107/2017	Leonskall's Templing Helga	T	2018-08-25	ja	-

Bild 5. Listor

BPH på individnivå

På liknande sätt kan du söka information om en enskild hund, dvs på individnivå. Den mest korrekta tolkningen av hundens BPH-resultat får du genom att studera samtliga tre delar av BPH-redovisningen (spindeldiagram, protokoll och sammanfattande beskrivning). Om du endast tar hänsyn till spindeldiagrammet kan resultatet feltolkas eftersom ett högt värde där



kan bero *antingen* på att hunden visat samma beteende upprepade gånger *alternativt* i hög grad, dvs varit t ex mycket glad i främmande människor, mycket arg eller mycket rädd. På första sidan i Avelsdata i menyraden till vänster, under rubriken "Hundar" väljer du ras och/eller registreringsnummer eller söker på hundens namn. På söksidan går det också att göra urval utifrån specifika kriterier t ex hundar inom rasen som har genomförd BPH. När sidan för den valda hunden öppnas väljer du "BPH-diagram" i vänstermenyn. Sidan som nu öppnas har information om beskrivningsort, hundens ålder vid beskrivningen mm (Bild 6). Lite längre ned redovisas resultatet från BPH-beskrivningen i form av ett sk spindeldiagram. Eftersom samma beteende mäts upprepade gånger används en beräkningsmodell för att mer överskådligt illustrera hundens beteenden. Spindeldiagrammets skala går mellan 1 (beteendet har inte visats) och 5 (beteendet har visats i hög grad eller under lång tid) och de olika beteendegrupperna redovisas med olika färger. I spindeldiagrammet finns två olika linjer. Den blå beskriver rasens genomsnittliga värden, den röda den aktuella hundens. Du kan alltså jämföra hur den valda hunden förhåller sig till samtliga beskrivna hundars (i rasen) medelvärden. I tabellen vid sidan av spindeldiagrammet redovisas de ingående siffervärdena. Såväl rasens medelvärden (RM) som hundens värden (HM) och skillnaden dem emellan (Avvikelse) redovisas. Observera att rasens medelvärden visas så snart fler än en hund är beskriven. Det innebär att tillförlitligheten för medelvärdet kan vara lågt fram till dess att ett större antal hundar har beskrivits. Spindeldiagrammet redogör endast för de moment som den valda hunden har genomfört. För hundar, för vilka beskrivningen avbryts, ingår de genomförda momenten i spindelberäkningarna.

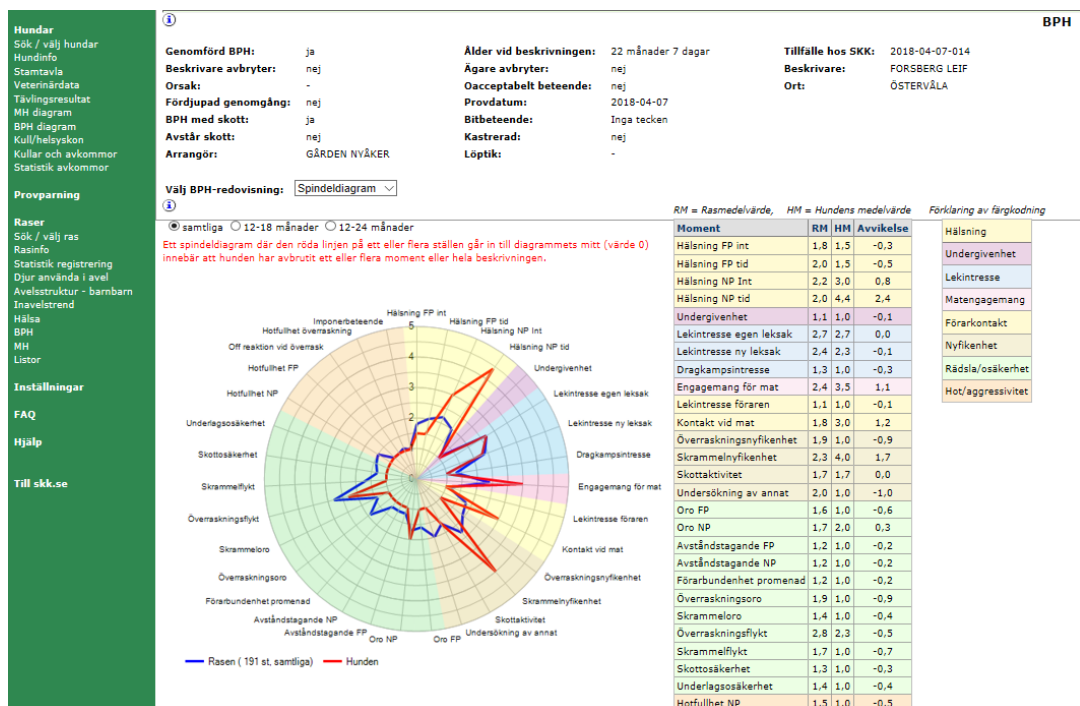


Bild 6. BPH-spindeldiagram.

All information om beskrivarens noteringar för den valda hunden hittar du om du väljer BPH-redovisning "Protokoll" (Bild 7, röd markering). I protokollet används skalor för att beskriva hundens beteende i varje sekvens av de olika momenten. En skala kan t ex redogöra för intensiteten i uttrycket medan en annan kan ange under hur lång tid hunden visat beteendet. Lågt värde på skalan innebär att hunden inte uppvisat det aktuella beteendet. Högt värde på skalan innebär att den visat beteendet i stor utsträckning.



Protokollet är, precis som spindeldiagrammet, färgindelad efter de beteendegrupper som beskrivs i BPH. I de fall en hund har fått en sekvens avbruten är den delen av protokollet nedtonad (svagt grå).

Genom att klicka på den gröna knappen märkt "beskrivning" får du tillgång till definitioner för samtliga skalsteg i protokollet.

Om hunden har en markering för "Allmän undersökning av annat än testsituationen" så har den riktat sin uppmärksamhet mot omgivningen istället för att vara delaktig i det pågående beskrivningsmomentet.

Svenska Kennelklubben
Uppdaterad: 2018-08-29

Hundar
Sök / välj hundar
Hundinfo
Slamta
Veterinärdata
Tävlingsresultat
MH diagram
BPH diagram
Kull/helsyakon
Kullar och avkommor
Statistik avkommor

Provparning

Raser

Inställningar

FAQ

Hjälp

Till skk.se

Ras: svensk lapphund **Födelsedatum:** 2016-06-09

Hårslag: **Storlek:**

BPH

Genomförd BPH: nej **Ålder vid beskrivningen:** 23 månader 16 dagar **Tillfälle hos SKK:** 2018-05-25-003

Beskrivare avbryter: ja **Ägare avbryter:** nej **Beskrivare:** LUNDBERG ANNA

Orsak: Rädsla **Acceptabelt beteende:** nej **Ort:** MÅRSTA

Fördjupad genomgång: nej **Provdatum:** 2018-05-25

BPH med skott: ja **Bitbeteende:** Inga tecken

Avstår skott: nej **Kastrerad:** nej

Arrangör: SKK **Löptik:** -

Välj BPH-redovisning: Protokoll

Moment 1: Främmande person beskrivning

FAS 1	Sekvens 1	Sekvens 2	Sekvens 3
TL går fram och står 5 meter bort	TL står axel mot axel	TL står axel mot axel	TL pratar med/klappar hund
Utforsskande	TL står axel mot axel	TL står axel mot axel	TL pratar med/klappar hund
inget utforsskande	TL står axel mot axel	TL står axel mot axel	TL pratar med/klappar hund
Positiv hälsning (intensitet)	TL står axel mot axel	TL står axel mot axel	TL pratar med/klappar hund
något svansvift, ngn rörelse mot och/eller blick mot TL:s ansikte	TL står axel mot axel	TL står axel mot axel	TL pratar med/klappar hund
ingen hälsning	TL står axel mot axel	TL står axel mot axel	TL pratar med/klappar hund
Positiv hälsning (tid)	TL står axel mot axel	TL står axel mot axel	TL pratar med/klappar hund
under kort stund	TL står axel mot axel	TL står axel mot axel	TL pratar med/klappar hund
Flykt/avståndsökande	TL står axel mot axel	TL står axel mot axel	TL pratar med/klappar hund
inga tecken	TL står axel mot axel	TL står axel mot axel	TL pratar med/klappar hund
Passiv oro	TL står axel mot axel	TL står axel mot axel	TL pratar med/klappar hund
inga tecken	TL står axel mot axel	TL står axel mot axel	TL pratar med/klappar hund
Ungivenhet	TL står axel mot axel	TL står axel mot axel	TL pratar med/klappar hund
inga tecken	TL står axel mot axel	TL står axel mot axel	TL pratar med/klappar hund
Hotfullhet	TL står axel mot axel	TL står axel mot axel	TL pratar med/klappar hund
inga tecken	TL står axel mot axel	TL står axel mot axel	TL pratar med/klappar hund
Imponerbeteende	TL står axel mot axel	TL står axel mot axel	TL pratar med/klappar hund
inga tecken	TL står axel mot axel	TL står axel mot axel	TL pratar med/klappar hund
Bitbeteende	TL står axel mot axel	TL står axel mot axel	TL pratar med/klappar hund
inga tecken	TL står axel mot axel	TL står axel mot axel	TL pratar med/klappar hund

Bild 7. BPH-protokoll.

I rullgardinsmenyns "Sammanfattning" visas beskrivarens subjektiva uppfattning om den valda hunden (Bild 8, röd markering). Forskning har visat att en subjektiv bedömning många gånger fyller ett värde och ofta fångar väsentliga delar av en hunds beteendeegenskaper. Den sammanfattande beskrivningen ska alltså ses som ett komplement till hundens beskrivning som redovisas genom protokoll och spindeldiagram. Den sammanfattande beskrivningen anger om hunden är: Arg, Energisk, Glad i främmande människor, Lekfull, Ljudlig, Nyfiken, och om den har en Positiv attityd och är Trygg. En skala i form av fem steg från inte alls (0) till mycket (4) används. Ett lågt värde innebär att hunden visar egenskapen i liten utsträckning medan ett högt värde innebär att hunden i hög grad uppfyller definitionen. Även intryck från hunden mellan momenten inkluderas. Till vänster på sidan redovisas aktuell hunds resultat. Till höger på sidan definieras uttrycken.



Hundar
Sök / välj hundar
Hundinfo
Stamtavla
Veterinärdata
Tävlingsresultat
MH diagram
BPH diagram
Kuller och avkommor
Statistik avkommor

Provarning

Raser

Inställningar

FAQ

Hjälp

Till skk.se

Genomförd BPH: ja
Beskrivare avbryter: nej
Orsak: -
Färdigad genomgång: nej
BPH med skott: ja
Avtar skott: nej
Arrangör: GÄRKEN HVÄKER

Ålder vid beskrivningen: 22 månader 7 dagar
Ägare avbryter: nej
Oacceptabelt beteende: nej
Provdatum: 2018-04-07
Bibbetendes: Inga tecken
Kastrerade: nej
Löptik: -

Tillfälle hos SKK: 2018-04-07-014
Beskrivare: FORSBERG LEIF
Ort: ÖSTERVÅLA

BPH

Välj BPH-variant: **Sammanfattning**

Aktuell hund uppfattas under BPH som:

Moment 1: Främmande person
Glad i främmande människor: 2
Trygg: 4

Moment 2: Föremålslek
Energiök: 2
Ledsfull: 2

Moment 3: Matintresse
Energiök: 3

Moment 4: Visuellt överraskning
Nyfiken: 2
Arg: 0
Trygg: 3

Moment 5: Skrammel
Nyfiken: 3
Trygg: 4

Moment 6: Närmande person
Glad i främmande människor: 2
Arg: 0
Trygg: 3

Moment 7: Underlag
Trygg: 4

Moment 8: Skott

Tolkning av de olika egenskaperna

En hund som får värdet 0 (noll) visar inte alla egenskaperna medan en hund som får värdet 4 visar mycket av egenskaperna. Aktuell hunds resultat redovisas till vänster.

0 = Inne alla, 4 = mycket

Arg
Har lätt att bli arg och visar det med hotfulla blickar.

Energiök
Pigg, valen och alert. Reagerar snabbt på reningar. Kan upplevas som att hunden hela tiden är på gång.

Glad i främmande människor
Trivs i umgängset med främmande människor. Svarar gärna på inbjudan till kontakt av främlingar och tar ofta egna initiativ till kontakt.

Ledsfull
Svarar gärna på lekinitier och bjuder själv gärna till lek.

Ljudlig
Reagerar lätt med skall i olika uppkomna situationer. Kan också gnälla i väntan på aktivitet och vara ljudlig vid hälsning.

Nyfiken
Är intresserad av händelser som inträffar och vill gärna undersöka dem i en positiv anda.

Positiv attityd
Har en allmänt glad attityd till livet.

Trygg
Har självförtroende. Rader ut uppkomna skrämsituationer på ett rationellt sätt.

Bild 8. BPH-sammanfattande beskrivning.

BPH Avelshund

I BPH på individnivå kan du också hitta statistik avseende en avelshunds avkomor. Du börjar med att välja vilken hund du är intresserad av. Välj sedan "Statistik avkomor" i vänstermenyn. Du får då upp denna sida (Bild 9):

Hundar
Sök / välj hundar
Hundinfo
Stamtavla
Veterinärdata
Tävlingsresultat
MH diagram
BPH diagram
Kuller/helsyskon
Kuller och avkomor
Statistik avkomor

Provarning

Raser

Inställningar

FAQ

Hjälp

Till skk.se

Typ: **Hälsa**
MH
BPH

HD, nya protokollsystemet

Antal reg. valpar	Antal undersökta valpar	HD grad A	HD grad B	HD grad C	HD grad D	HD grad E
50	16	68,8 % (11 st)	12,5 % (2 st)	6,3 % (1 st)	12,5 % (2 st)	- % (0 st)
Rasmedelvärde		61,4 % (846 st)	16,9 % (233 st)	12,8 % (177 st)	8,1 % (111 st)	0,8 % (11 st)

ED

Antal reg. valpar	Antal undersökta valpar	ED ua (0)	ED grad 1	ED grad 2	ED grad 3
50	17	88,2 % (15 st)	- % (0 st)	- % (0 st)	11,8 % (2 st)
Rasmedelvärde		90,9 % (1 254 st)	6,3 % (87 st)	1,5 % (21 st)	1,3 % (18 st)

Ögon, nya protokollet

	Rasmedelvärde
Antal reg. valpar	50 st
Antal undersökta valpar	6 st
PPM	50,0 % 3 st 8,6 %
PHTVL/PHPV	0,4 %
Kongenital katarakt	0,2 %
Övrig förändring synnerv	0,2 %
Entropion	1,9 %
Makroblefaron	1,5 %
Distichiasis	0,4 %
Katarakt, total. Ärftlig	0,9 %
Katarakt, partiell främre	2,6 %
Katarakt, partiell bakre	1,5 %
Katarakt, partiell ekvatoriell	0,4 %
Katarakt, partiell, BPK	1,7 %
Katarakt partiell främre Y-söm	4,9 %
Katarakt partiell, punktformig	0,4 %
Vitreusprolaps	0,2 %
Ögon, ua	50,0 % 3 st 83,7 %

Bild 9. Hälsa – statistik avkomor.

Som förval ligger "Hälsa" se röd markering ovan. Om du klickar i rullgardinsmenyn kan du istället välja "BPH" och får då upp denna sida (Bild 10):

- Hundar
- Sök / välj hundar
- Hundinfo
- Stamtavla
- Veterinärdata
- Tävlingsresultat
- MH diagram
- BPH diagram
- Kull/hälsycken
- Kullar och avkomor
- Statistik avkomor
- Provpårning
- Raser
- Inställningar
- FAQ
- Hjälp
- Till skk.se

③

Typ:

Antal reg. avkomor	Genomförd BPH	Varav utan skott	Beskrivaren avbryter	Ägaren avbryter	Ägaren avstår skott	Acceptabelt beteende	Fördjudad genomgång
50	6	0	0	0	0	0	0

- Spindeldiagram
 Sammanfattande beskrivning
 12-18 månader
 12-24 månader
 Samtliga

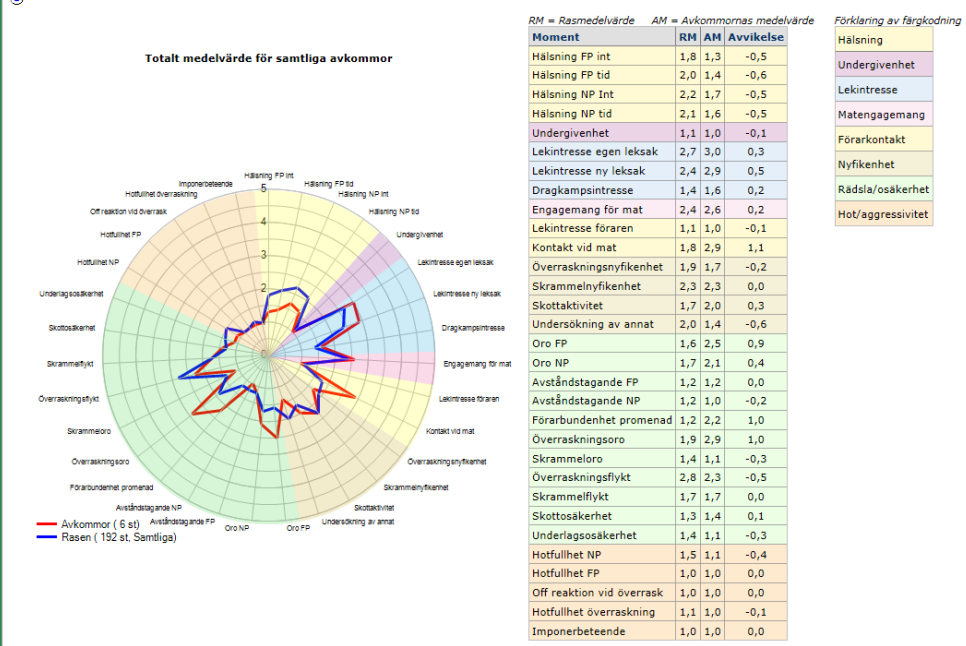


Bild 10. BPH – statistik avkomor.

Den valda hanhunden har 50 registrerade avkomor. Sex av dem har "Genomförd BPH". Spindeldiagrammet visar medelvärdet för samtliga sex beskrivna avkomor (röd linje) och de kan jämföras med samtliga beskrivna hundars i rasen medelvärde (blå linje). Scrollar du nedåt på sidan redovisas medelvärden för beskrivna hundar i varje enskild kull hanhunden har lämnat (Bild 11).

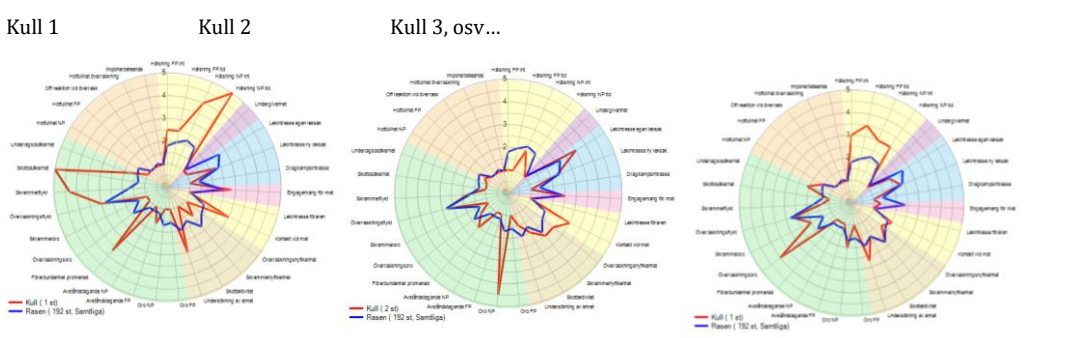


Bild 11. BPH – avkomor enskilda kullar.

Det händer att endast enstaka hundar i varje kull är beskrivna. Detta innebär att den röda linjen får tolkas med försiktighet. Ju fler avkomor som beskrivs desto större tilltro kan sättas till medelvärdet.



Att se helheten

Spindeldiagram, protokoll och sammanfattande beskrivning ger tillsammans en bra bild av en hunds BPH-beskrivning. Ytterligare en faktor att ta hänsyn till är hur beteendegrupperna i spindeldiagrammet förhåller sig till varandra. Vi kan därför istället jämföra spindelarmar från olika beteendegrupper. Så skulle t ex hälsningen på främmande och närmande person i moment 1 och 6 (gul grupp, socialitet/hälsning) kunna jämföras med hur mycket undergivenhet (lila grupp, undergivenhet), eventuellt avståndstagande (grön grupp, rädsla/osäkerhet) som hunden uppvisar och på så vis ge en mer komplett bild. En hund som t ex hälsar lite, eller inte hälsar över huvud taget, och dessutom reagerar med flykt/avståndsökande och/eller passiv oro, kan antas vara socialt osäker medan en hund som inte är intresserad av att hälsa men i övrigt inte uppvisar avståndsökande beteenden mycket väl kan vara både självsäker och trygg.

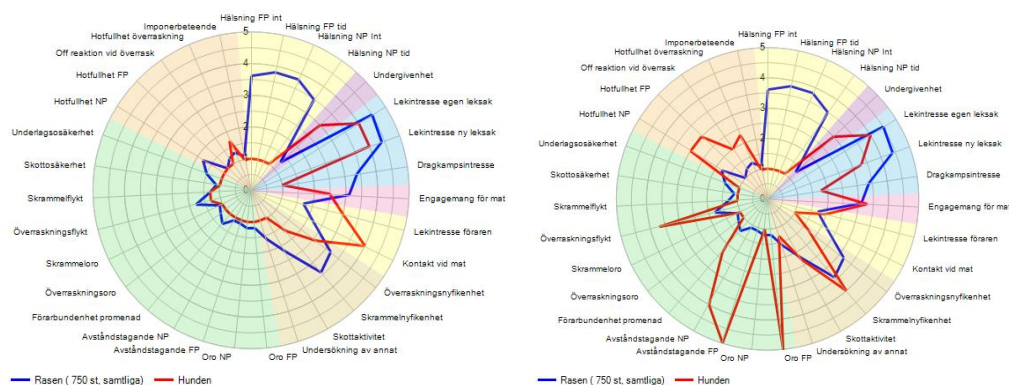


Bild 12. Spindeldiagram för två labrador retriever. Ingen av de båda hundarna hälsar, dvs de ligger på skalans lägsta värde för socialitet/hälsning (övre gula fältet: Hälsning Främmande Person intensitet, Hälsning Främmande person tid, Hälsning Närmande Person intensitet, Hälsning Närmande Person tid). Vi ser att hunden till vänster inte har några sociala rädsor (gröna fältet: Förarbundenhet, Avståndstagande Närmande person, Avståndstagande Främmande person, Oro Närmande person, Oro Främmande person). Hunden till höger däremot visar stor social osäkerhet i flera av spindelarmarna. Det här ger en bild av vikten av att notera eventuella kopplingar mellan olika delar av spindeldiagrammet, inte minst inför ett avelsbeslut. För att få en rättvisande totalbild bör även hundens protokoll och den sammanfattande beskrivningen studeras.

//