



TAX

En halv hund hög -

En hund lång -

Två hundar värd!

Raskompendium framställt av Svenska Taxklubben 2020



GRUPP 4

FCI-nummer 148

FCI-standard på tyska publicerad 2019-11-07

FCI-standard fastställd av FCI General
Committee 2019-09-04

Översättning fastställd av SKKs arbetsgrupp för
standardfrågor 2020-01-09

STANDARD FÖR TAX
(Rasnamn i hemlandet: Dachshund)

URSPRUNGLAND / HEMLAND:

Tyskland

ANVÄNDNINGSSOMRÅDE:

Jakthund för gryt- och drevjakt.

FCI-KLASSIFIKATION:

Grupp 4

Med arbetsprov

BAKGRUND / ÄNDAMÅL:

Taxen, i tysktalande länder kallad Dachshund, Dackel eller Teckel, är känd sedan medeltiden då det från stövare fortlöpande avlats fram hundar speciellt lämpade för grytjakt. Från dessa kortbenta hundar härstammar taxen, erkänd som en av de mest mångsidiga och användbara jakthundraserna. Rasen fungerar också utmärkt som drivande eller stötande hund och som eftersökshund. Den äldsta rasklubben för tax är den tyska "Deutsche Teckelklub e.V.", som grundades 1888. I decennier har uppfödning av tax skett i tre storlekar (normalstor, dvärg- och kanintax) och tre hårlag (kort-, sträv- och långhårig), totalt nio rasvarianter.



Foton: Lotta Karlsson

TAXENS URSPRUNG:

Taxens ursprung kan sägas vara höljt i dunkel, även om olika hypoteser framlagts i ej ringa mängd. Taxen är som bekant en hundras, som kallas **chondrodystrofisk**, vilket innebär att tillväxten hos extremiteternas rörben avstannar på ett tidigt stadium. Detta medför taxens karaktäristiska lågbenthet.

Man har funnit avbildningar av hundar som liknar taxen i de gamla faraonernas Egypten, och man har därvid helt felaktigt sökt ett samband mellan det egyptiska ordet för sådana hundar, **tekal** och tyskarnas **teckel**.

Man har funnit assyriska reliefer av taxliknande hundar. Hos författare i den grekiska antiken som Arrianus och Xenofon beskrivs taxliknande hundar. Xenofon kallar dem **kunes kastoriai**, bäverhundar, och hundar av samma ras fanns säkerligen också under medeltiden på den europeiska kontinenten. I en tysk lagtext från ca 400 e Kr är rasen omnämnd som **bibarhunt**, bäverhund. Denna hundras gick enligt lagtexten i gryt.

Zoologen Brehm hävdade, säkerligen felaktigt, att taxen härstammade från Spanien. Hos inkafolket i Peru hade man funnit en liten krokent, taxliknande hund. Detsamma gäller för det forntida Mexiko.

Slutligen kan nämnas, att man vid arkeologiska utgrävningar i Danmark i "kjökkenmöddingar" funnit ben av en lågbent hund av stövartyp.

Allt detta visar blott, att det på vitt skilda håll i vår värld framavlats små, lågbenta hundar, som i vissa fall använts som grythundar och kanske också som långsamt drivande stövare.

På säkrare grund beträffande taxens ursprung står man, när man tar del av de forskningar, som gjorts av de tyska kynologerna Richard Strebel och Ludwig Beckmann. Båda menade, att det på grund av anatomiska likheter var möjligt att dra den slutsatsen, att taxen härstammade från deutsche bracken, tyska stövare. Denna teori kom att bekräftas genom

arkeologiska undersökningar av tysken Hilzheimer, som vid grävningar i ett romerskt härläger i det tyska Kannstadt fann två taxskelett. Detta skedde i ett område, där deutsche bracken var vanlig.

Taxen måste sålunda ha funnits i Germanien innan detta invaderades av romarna. Det innebär också att släktskapen mellan taxen och den nämnda **bibarhunt** är ganska säker. Man har från bracken framavlat kortbenta hundar, avsedda för att i gryt jaga bäver, grävling och räv.

Det är dock inte möjligt att göra en någorlunda exakt rekonstruktion av utvecklingen från bracken fram till taxen i dess nuvarande form. Teorin att taxen skulle ha utvecklats ur den westfaliska, lågbenta stövaren **dachsbracken**, kan inte betraktas som riktig eftersom dachsbracken ganska sent utvecklats genom korsningar mellan tax och någon stövarras. Ej heller kan tankegångar om släktskap mellan taxen och den franska **basseten** betraktas som riktiga. Detsamma gäller hypotesen att den engelska **dandie dinmont terriern** och taxen skulle ha en ursprunglig släktskap, även om denna terrier senare haft en avgörande betydelse vid rekonstruktionen av den sträv- och långhåriga taxen. Den tyske kynologen Fritz Engelmanns tes, att taxen till en början var en dvärgstövare och att den först senare kom att användas som grythund och spårhund, måste anses ha mycket fog för sig.

Taxen finns i tre hårlagsvarianter, kort-, sträv- och långhårig. Man har tidigare ansett att den korthåriga varianten skulle vara den äldsta, och att de båda övriga uppkommit genom korsningar med hundar av helt andra raser.

Tidiga avbildningar av taxar, från 1500-talet, visar att den tidens taxar hade ett längre och grövre hårlag än våra dagars korthår, ett hår som liknar den släthåriga foxterrierns; eller med den tyska termen "Drahthaar". Detta har lett den amerikanske kynologen Herbert C Sanborn fram till antagandet att samtliga tre hårlag skulle ha uppstått genom mutationer av det ursprungliga grövre hårlaget.

Frågan om långhårstaxens ursprung kan dock inte anses vara slutgiltigt löst. Den strävåriga taxen kan ha utvecklats genom mutationer, men det är också möjligt att den härstammar från strävåriga former av deutsche bracken. Under 1870- och 1880-talen var dock denna varietet nästan utdöd, och man började därför i Sydtyskland en rekonstruktion genom korsningar mellan korthårstaxar och strävåriga pinscher, medan man i Nordtyskland föredrog korsningar mellan korthår och dandiedinmont terrier, vilket gav ett bättre resultat.

En slutsats av denna mycket kortfattade genomgång torde visa, att en rad mer eller mindre trovärdiga hypoteser under århundraden lagts fram men att mera säkra och slutgiltiga, kynologiskt vetenskapliga resultat ännu inte föreligger, även om ett rikhaltigt material om taxen eller i varje fall hundar av taxtyp finns såväl i ord som bild redan från medeltiden och framåt.

© Nils Palmberg

TAXEN IDAG:

Den moderna taxens hemland är Tyskland men rasen är en av de populäraste hundraserna och den är spridd över hela världen. I Sverige är den en av de största raserna med cirka 1600 registreringar årligen. Taxen är en mångsidigt användbar jakthund, men i Sverige har man renodlat egenskaperna att under skall förfölja vilt och taxen har blivit en omtyckt rådjursdrivare. En lång jakttag i skogen ställer stora krav på hundens byggnad och därför är en funktionell, sund och riktig exteriör av yttersta vikt.

Även om intresset för grytjakt i Sverige minskat betydligt får vi inte glömma att många av rasens särdrag och formatet framavlats för att få en användbar grythund. De korta benen, den långsträckt kroppens formen, det kraftiga käkpartiet med det välutvecklade bittet och framför allt de psykiska egenskaperna är viktiga karakteristika för en grythund. Därför skall en tax alltid utstråla mod och självsäkerhet samt vara envis och energisk. Tack vare sitt utmärkta luktsinne är taxen även en mycket användbar eftersökshund på skadat vilt och på detta

område har även de mindre varianterna gjort sig gällande.

RASSPECIFIKA AVELSTRATEGIER FÖR TAX:

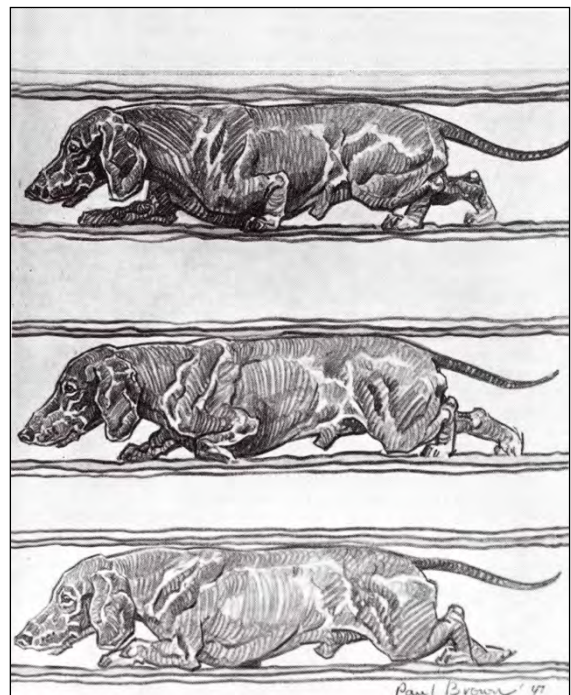
Rasklubben vill bibehålla taxen som en jakthundras även om endast en del av taxpopulationen används till praktisk jakt. Jaktmerit krävs för utställningschampionat för att bidra till att den rastypiska mentaliteten behålls. För att säkerställa taxens möjliga användbarhet till jakt är det viktigt att taxen inte blir för stor eller framförallt för tung, djup eller orörlig. Är domaren osäker på storleken bör den kontrolleras med måttbandet.

Avvikelse som har betydelse för taxen som funktionell jakthund, t.ex. hårlag, markfrigång och vinklingsförhållanden bör speciellt uppmärksammas.

Viktigt är också att exteriördomarna premierar hundar som är självsäkra och tillgängliga och aldrig accepterar otypiskt ängsliga eller apatiska taxar.

Även "modetrender" som innebär avvikelser från rasstandarden rörande t.ex. proportioner och färger ska inte premieras.

För att säkerställa den genetiska variationen för rasen tillåts korsningar mellan såväl storleks- som hårlagsvarianter i Sverige.



HELHETSINTRYCK:

Taxen skall vara en låg, kortbent, långsträckt men kompakt byggd och mycket muskulös hund. Den skall bära huvudet käckt utmanande och uttrycket skall vara uppmärksamt. Konstruktionen skall möjliggöra ett smidigt och snabbt arbete ovan och under jord. Könsprägel skall vara tydlig.

VIKTIGA MÅTTFÖRHÅLLANDEN:

Med ett markavstånd motsvarande en tredjedel av mankhöjden, skall det harmoniska förhållandet mellan mankhöjd och kroppslängd (från bröstbensknapp till sittbensknöl) vara ungefär 1: 1,7 – 1,8.

UPPFÖRANDE OCH KARAKTÄR:

Taxen är till sin natur vänlig med ett jämnt temperament, varken rädd eller aggressiv. Rasen är en passionerad, uthållig och energisk jakthund med utmärkt näsa.

Kommentar:

Taxen beskrivs som en robust och rörlig jakthund som förenar kraft och ädelhet. Den ska ha en kraftig benstomme och får aldrig verka tunn eller luftig. Även de små varianterna ska ha substans.

Den långsträckta kroppsformen är viktig, eftersom en för kort tax blir hämmad i sin rörelseförmåga. Å andra sidan får kroppen ej vara så lång att ryggen förlorar i kraft. De ungefärliga proportionerna finner vi när kroppslängden är ungefär två gånger mankhöjden och markavståndet 1/3 av mankhöjden.

Det väsentliga för könsprägel hos en hantax är ett kraftigt utvecklat huvud, ett resligt framparti och relativt kraftig hals. Jämfört med tiken har hanhunden smalare kors och bäcken, kortare länd samt en mer utpräglad muskulatur.

Tiken kännetecknas av bredare kors och bäcken och ett förhållandevis längre ländparti. Mankpartiet behöver ej vara nämnvärt högre än korset, halsen är smalare, huvudets linjer mindre markerade och muskulaturen rundare.

För att kunna användas som grythund får taxen inte bli för stor. En hantax av normalstorlek skulle inte väga över 9 kg enligt den tidigare standarden- I den nya standarden har detta ersatts med ett maximalt bröstomfång på 47 cm.

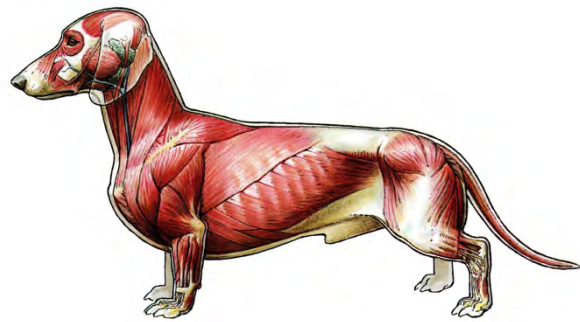
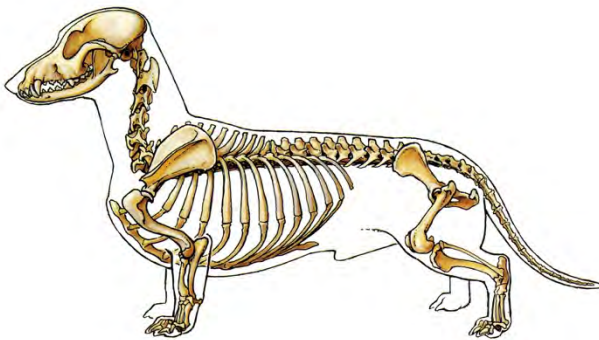
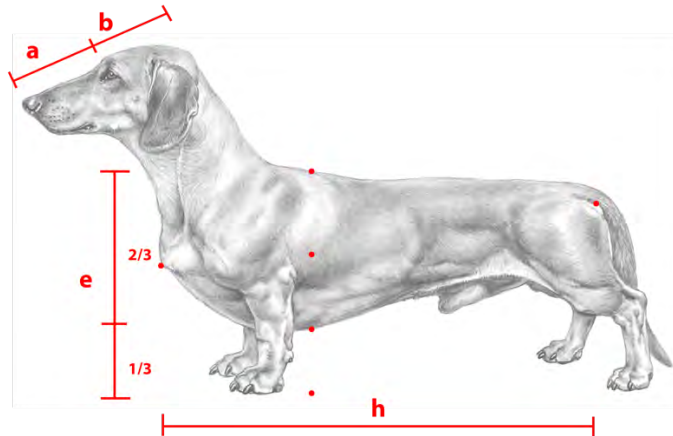
I egenskap av mångsidigt användbar jakthund ska taxen till sin karaktär vara självständig och oförfvägen. Den ska ge intryck av vakenhet, lugn och självsäkerhet och får aldrig verka ängslig eller skygg.



Foto: Lotta Karlsson

TAXENS UNGEFÄRLIGA PROPORTIONER

a ska vara lika med eller något större än b
h ska vara ungefär 1,7 – 1,8 gånger längden av e



Utmärkta proportioner

Foto: Lotta Karlsson

EXEMPEL PÅ FELAKTIGA PROPORTIONER



Överdrivet lång och djup



För kort och stabbig



För högställd och luftig

KÖNSPRÄGEL



Maskulin hane
Foto: Lotta Karlsson



Feminin tik
Foto: Lotta Karlsson



Väl könspräglade huvuden: hane till vänster och tik till höger
Foto: Jill Rhodin

HUVUD:

Huvudet skall vara långsträckt sett ovanifrån. Från sidan sett skall det skall gradvis avsmalna mot nosstryffeln utan att vara spetsigt. Ögonbrynsbågarna skall vara tydligt framträdande. Nosbrosket och nosryggen skall vara långa och smala.

Skallparti:

Hjässan skall snarast vara flack, inte för bred, och gradvis övergå till den svagt konvexa nosryggen. Nackknölen skall vara något framträdande.

Stop:

Stopet skall endast vara svagt markerat.

ANSIKTE:

Nostryffel:

Nostryffeln skall vara välutvecklad. Färg, se under färg för respektive hårlag.

Nosparti:

Nospartiet skall vara långt, tillräckligt brett och kraftigt. Gapet skall vara stort och kunna öppnas till i nivå med ögonen.

Läppar:

Läpparna skall vara stramt åtliggande och väl täcka underkäken.

Käkar / tänder:

Över- och underkäke skall vara väl utvecklade. Det är önskvärt att bettet är fulltaligt. Det skall vara regelbundet och tätt slutande i ett saxbett. Hörntänderna skall vara kraftiga och gripa precis intill varandra.



Utmärkt huvud

Foto: Lotta Karlsson



Kommentar:

Huvudets form och uttryck ger taxen den rätta raskaraktären. Det korrekta huvudet är både kraftfullt och ädelt, skarpt mejslat och torrt. Avståndet från nospegeln till pannavsatsen ska vara samma eller något längre än avståndet från pannavsatsen till nackknölen.

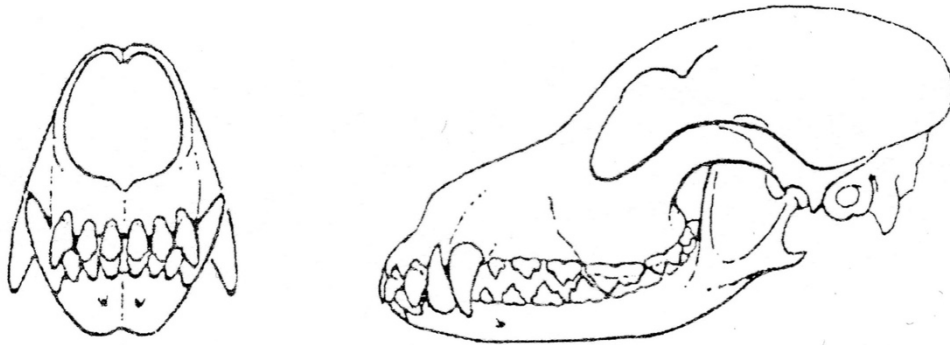
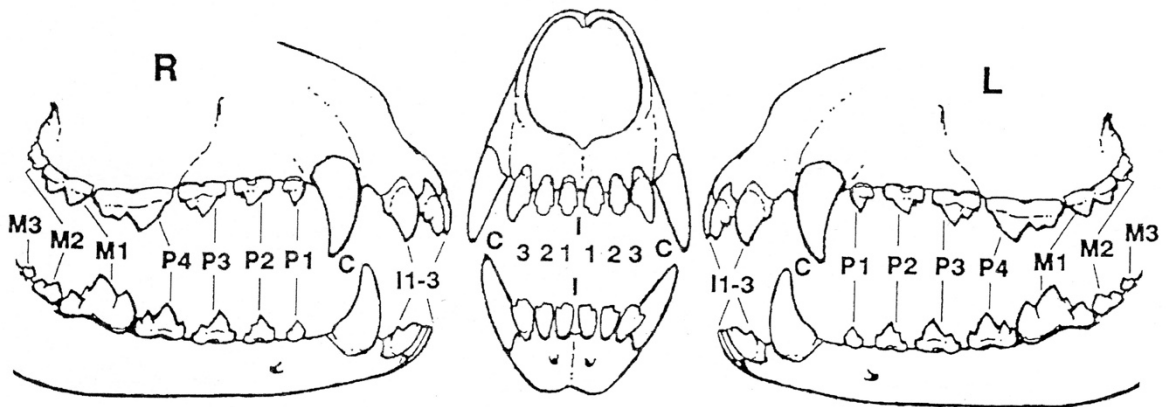
Hjässan får inte vara för bred så att huvudet verkar grovt men ej heller för smal eller bakåtsluttande. Nospartiet ska vara väl utfyllt och får inte verka snipigt.

Ett kraftigt och ändamålsenligt utvecklat bett är av största vikt.

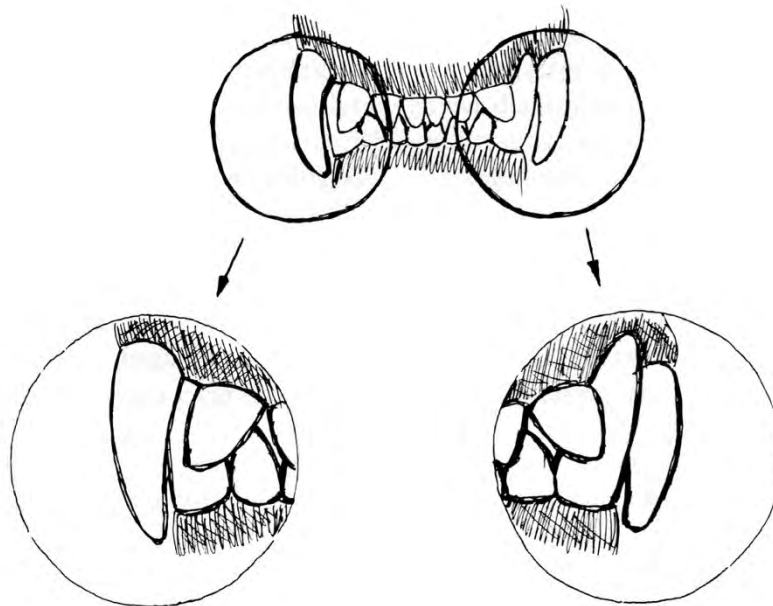
Ett utpräglat **överbett** eller **underbett** eller där underkåkens hörntänder biter upp i gommen på ena eller båda sidorna (= **trångt bett**) är ett diskvalificerande fel.

Schema för bedömning av tänder se sidan 35.

TÄNDER OCH BETT



Korrekt bett och tandantal



Ställningen på underkäkens hörntänder är viktig för bedömningen av bettet. Höger sida visar korrekt hörntandsplacering och vänster sida visar trångt bett där hörntanden går upp i tandkötet.

EXEMPEL PÅ UTMÄRKTA HUVUDEN OCH UTTRYCK



Foto: Elena Barinova



Foto: Ingemari Jansson



Foto: Aleksey Kalashnikov

EXEMPEL PÅ SÄMRE HUVUDEN



Huvud som borde vara kraftfullare



Grovt, lite oädeligt huvud med bred skalle och något runda ögon



För kort huvud med klen nosparti och tunn underkäke

ÖGON:

Ögonen skall vara medelstora, ovala och placerade väl isär. Blicken skall vara klar, energisk och vänlig. Den får inte vara stickande.

Färgen på ögonen skall vara klart mörkt rödbrun till svartbrun oavsett pälsfärgen. Blåaktiga, fläckiga eller marmorade ögon tolereras hos fläckiga hundar, men är inte önskvärt. Ögonkanterna skall vara väl pigmenterade.

ÖRON:

Öronen skall vara högt placerade, men inte alltför långt fram på huvudet. De skall vara tillräckligt långa och nå till läppkanterna men inte mycket längre. Öronen skall vara avrundade och rörliga med den främre kanten liggande tätt an mot kinden.

Kommentar:

Ögonens färg, form och placering är viktiga för att ge taxen det rätta intelligenta, vänliga och uppmärksamma uttrycket.

Så mörk ögonfärg som möjligt är önskvärt oavsett färgen på pälsen.

Det inte för stora, mandelformade, lagom djupt liggande ögat med tättslutande kanter är mest ändamålsenligt och minst utsatt för skador. Runda ögonöppningar i kombination med utstående sk. kulögon verkar starkt neddragande på helhetsintrycket.

Öronens storlek och placering har också stor betydelse för taxens uttryck. För lågt ansatta, spanielliknande öron samt för små och lätta, ofta broskiga öron är felaktigt.



Exempel på mörka vackra ögon

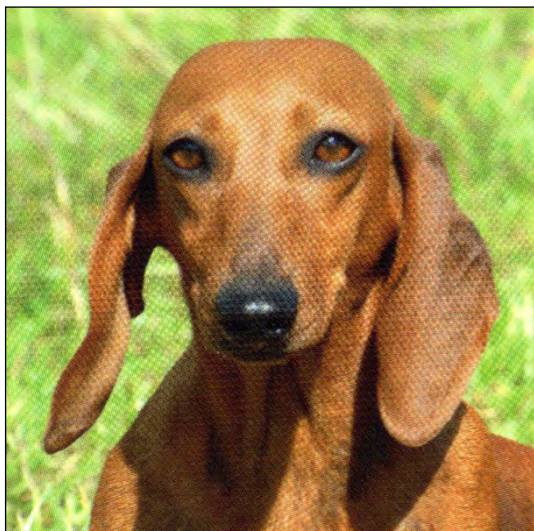
Foto: Josefin Blom



Exempel på bra storlek och placering av öronen

Foto: Anna Shvets

EXEMPEL PÅ FELAKTIGA ÖRON

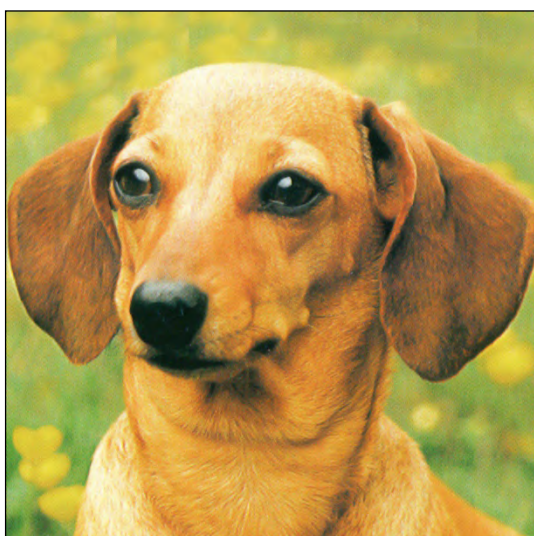


För lågt ansatta och långa öron



För högt ansatta och något hårlösa öron

EXEMPEL PÅ FELAKTIGA ÖGON



Utåtstående ögon



För stora och runda ögon

HALS:

Halsen skall vara tillräckligt lång och bäras högt och fritt. Den skall vara muskulös med stramt åtliggande halsskinn. Nacken skall vara svagt välvd.

KROPP:**Överlinje:**

Överlinjen skall harmoniskt löpa från nacken till det lätt sluttande korset.

Manke:

Manken skall vara väl markerad.

Rygg:

Bakom den höga manken skall ryggen vara plan eller svagt sluttande bakåt. Ryggen skall vara fast med god muskulatur.

Ländparti:

Ländpartiet skall vara starkt, brett och välmusklat.

Kors:

Korset skall vara brett och tillräckligt långt. Det skall inte vara horisontellt eller alltför sluttande.

Bröstkorg:

Bröstbenet skall vara väl utvecklat och så starkt framträdande att det på båda sidor bildas små gropar. Bröstkorgen skall, framifrån sedd, vara oval. Uppifrån och från sidan sedd skall den vara rymlig med gott om utrymme för hjärta och lungor. Revbenen skall sträcka sig långt bakåt. När skulderblad och överarm har rätt längd och bildar korrekt vinkel skall frambenen, från sidan sedda, täcka bröstorgens lägsta punkt. Dröglapp får inte vara uttalad.

Underlinje och buk:

Underlinjen skall vara svagt uppdragen. Bröstkorgen skall övergå mjukt till buken i en kontinuerlig linje.

Kommentar:

En lång hals påverkar fördelaktigt taxens rörelsebalans ovan jord och ökar hans effektivitet vid grytarbete. En kort och grov hals verkar neddragande på helhetsintrycket.

Halsen får dock inte vara alltför tunn eller av s.k. hjorthalstyp.

Halsen kan ge intryck av att vara kort p.g.a. framskjuten skuldra.

Felaktigheter i skulderkonstruktionen kan ge en alltför brant halsansättning.

Det inte önskvärda halsskinnet syns tydligast på korthåren men är lika fel på de övriga hårlagen.

Den idealiska ryggen är sålunda inte linjerak, bl.a. för att ländpartiet har en antydd välvning. Såväl sänkt rygg (svankrygg eller eftergivande rygg) som uppskjutande rygg (karprygg) är felaktigt och ofta en följd av ej korrekta vinkligningsförhållanden eller längd på skelettdelarna i fram- och bakställ.

Den höga, välutvecklade manken utgör ett viktigt muskelfäste.

En rymlig bröstkorg ger god plats för lungor och hjärta, och välutvecklade bakre revben ger skydd åt de inre organen. Bröstkorgens form har stor betydelse för att ge stöd åt frambenen som endast är fästade vid bålen med muskulatur.

Ett mycket välutvecklat förbröst hör till taxens rastyp.

Ett tvärt uppbrutet bröstben är ett diskvalificerande fel. Även flata revbenssidor är ett fel, revbenen ska vara så välvda att bröstkorgen får sin ovala form.

Dvärg- och kanintaxarna ska också uppvisa volym och längd i bröstkorgen och inte hålla måttgränserna genom utvecklade bröstkorg.

Bröstkorgens främre del ska vara så utformad att skuldror, leder och armbågar såväl uppifrån som framifrån sett ligger väl infogade i bålen yttre konturer. En tunnformigt välvd bröstkorg medför en inte önskvärd, bred frambensställning. Är bröstkorgen för smal i sin nedre del får underarmen inte tillräckligt stöd och frambensställningen blir trång.

Den alltför djupa bröstkorgen medför sämre rörlighet och skaderisker när hunden används till jakt.

HALS OCH RESNING



Lång, vacker, korrekt ansatt hals

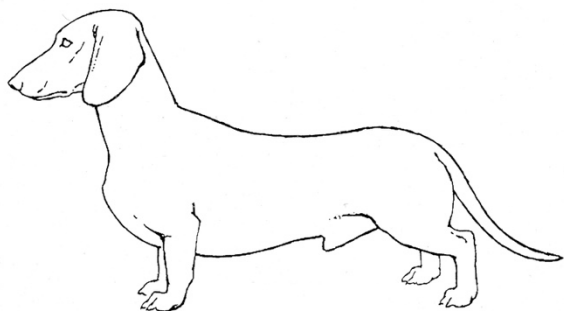


Kort, grov hals med halsskinn

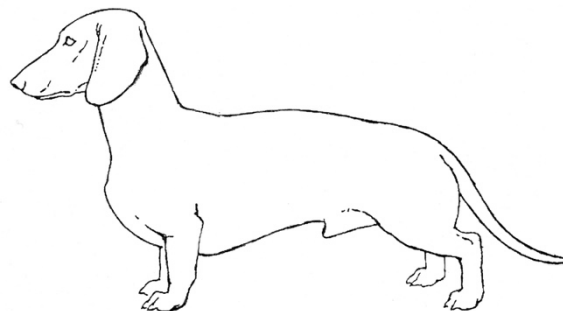


Brant ansatt hals

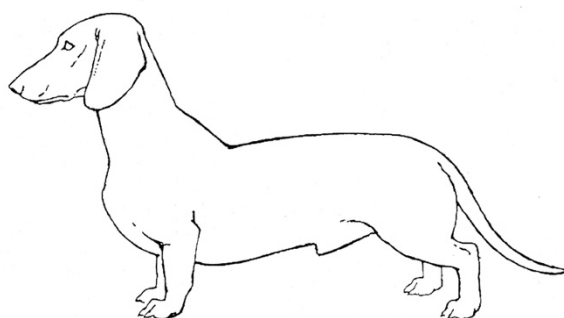
FELAKTIG RYGGLINJE



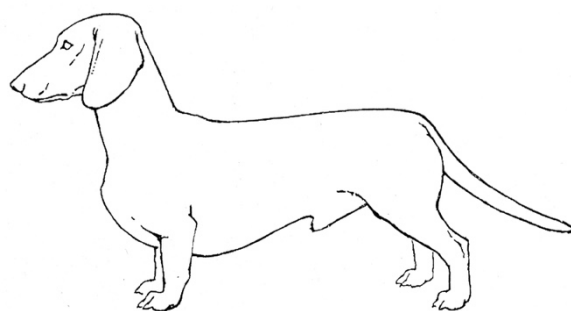
Sänkt rygg



Karprygg



Alltför markerad dipp bakom manken

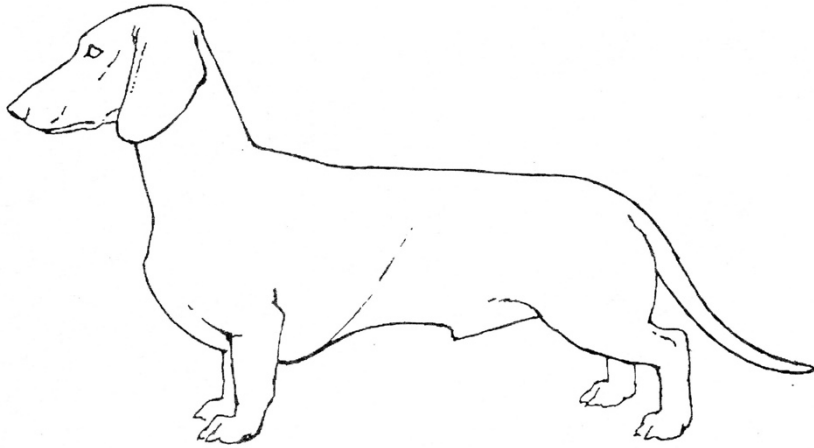


Överbyggd

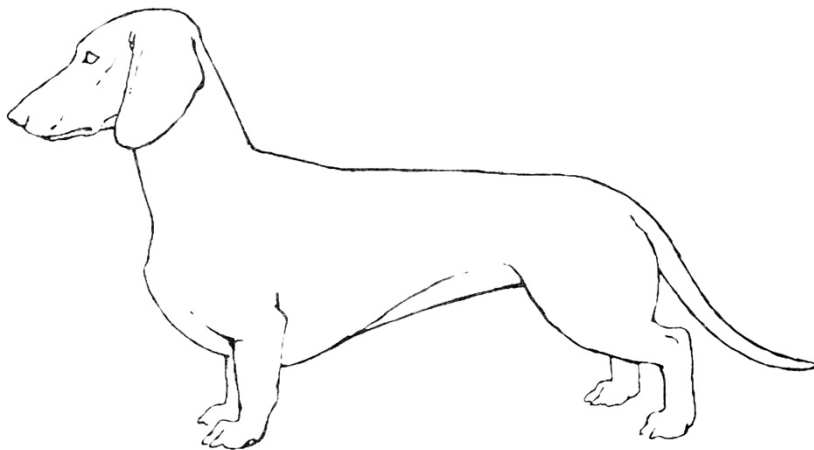


Felaktig överlinje, alltför kraftig välvning i ländpartiet

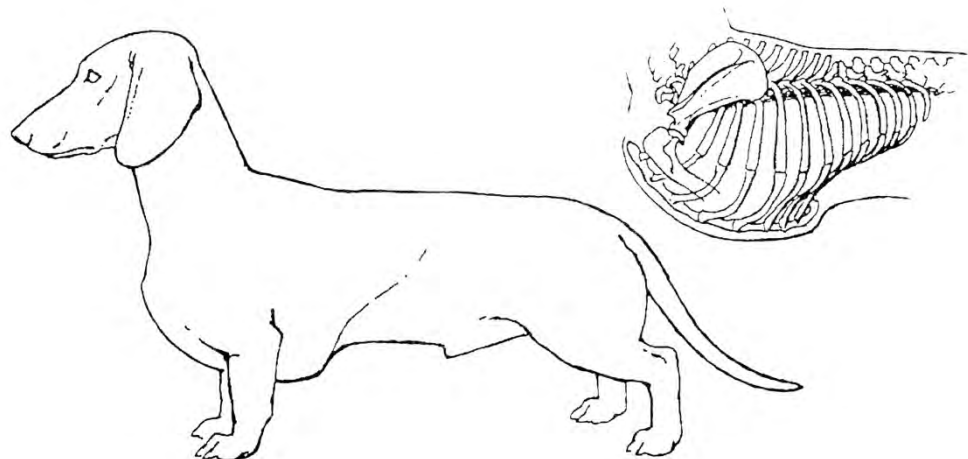
BRÖSTKORG



För kort bröstorg



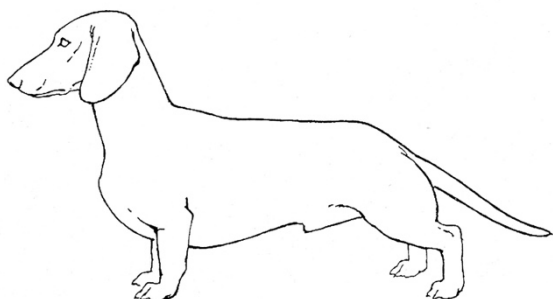
Uppdragen buklinje



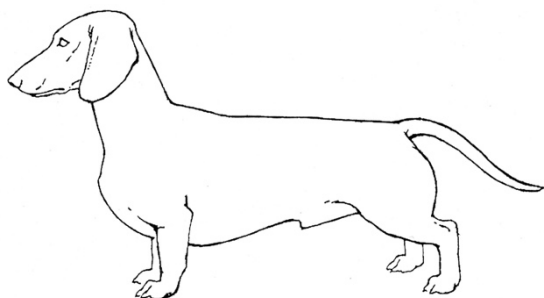
Tvårt uppbrutet bröstben (diskvalificerande fel)

SVANS:

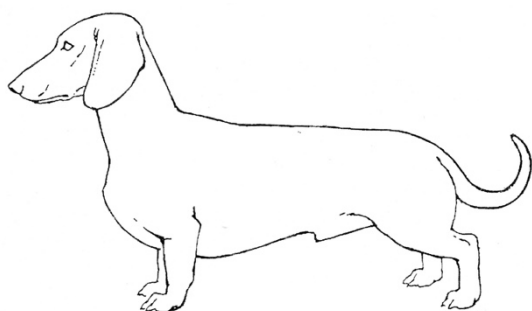
Svansen skall bäras i en harmonisk förlängning av rygglinjen. Den skall bäras något nedhängande och inte över rygglinjen. En obetydlig böjning är tillåten i den sista tredjedelen av svansen.



För lågt ansatt svans



För högt ansatt svans



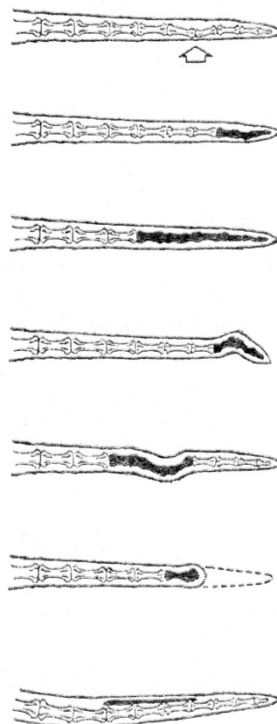
Felaktig sabelsvans

Kommentar:

Svansansättningen och sättet att bära svansen har betydelse för helhetsintrycket. Under rörelse ska svansen bäras i höjd med ryggen eller lägre. Rakt nedhängande bör den sluta ett par centimeter ovanför marken.

Svanskotorna är en direkt fortsättning på korsbenet varför dess lutning och längd är avgörande för svansens ställning och sättet att bära den. Oftast är en för högt buren svans kombinerad med ett kort och horisontellt bäcken vilket påverkar bakkensrörelserna ofördelaktigt. En alltför lång och krökt s.k. sabelsvans är inte önskvärd.

Två eller flera kotor sammanvuxna rakt eller i krok samt stubbsvans är diskvalificerande. Även defekta eller missbildade svanskotor är diskvalificerande.



EXTREMITETER:

FRAMSTÄLL:

Helhet: Framstället skall ha kraftig muskulatur och vara väl vinklat. Frambenen skall vara torra med bra benstomme. De skall vara parallellt ställda med framtassarna rakt framåtriktade under bröst-korgens lägsta punkt.

Skulderblad:

Skuldrorna skall ha väldefinierad muskulatur. Skulderbladen skall vara långa, sluttande (c:a 90° mot överarmen) och ligga väl an mot bröst-korgen.

Överarm:

Överarm och skulderblad skall vara lika långa och bilda en nästan rät vinkel gentemot varandra. Överarmarna skall ha kraftig benstomme och vara väl musklade. De skall ligga väl an mot bröst-korgen men ha full rörelsefrihet.

Armbåge:

Armbågarna skall varken vara utåt- eller inåtvridna.

Underarm:

Frambenen skall vara korta, men ändå så långa att markavståndet utgör en tredjedel av mankhöjden. De skall vara så raka som möjligt.

Handlov:

Handlovarna skall vara placerade något närmare varandra än skulderlederna.

Mellanhand:

Från sidan sedda skall mellanhänderna varken vara lodrätt ställda eller alltför vinklade framåt.

Framtassar:

Framtassarna skall ha tätt slutna och väl välvda tår med kraftiga, motståndskraftiga och tjocka trampdynor och korta, starka klor. Färg, se under färg för respektive hårlag. Den femte tån har ingen funktion.

Kommentar:

Skulderbladets föreskrivna lutning i förening med den långa, mot skulderbladet korrekt vinklade överarmen ger god steglängd i skritt och trav samt är en förutsättning för kraftbesparande elasticitet och uthållighet i galopp och vid övervinnande av terränghinder.

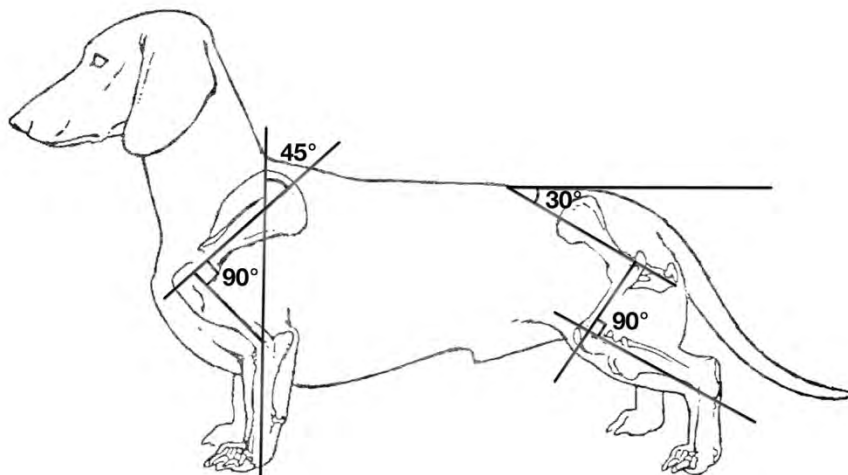
Det långa, breda och med väl utvecklad kam försedda skulderbladet tjänar som viktigt muskelfäste. När muskler och ligament inte är tillräckligt utvecklade för att stadigt kunna hålla skulderblad och överarm väl intill bröst-korgen uppstår ett svårt fel: bålen liksom hänger mellan frambenen och skulderbladens spetsar skjuter då ofta upp över mankkotornas tagguts-kott. Vid stillastående eller rörelse förs överarmen då ut från bålen. Utstående skulderleder är synnerligen ofördelaktigt för taxen som grythund.

Även om skulderbladets läge är fast, kan överarmen felaktigt ligga mindre väl intill bröst-korgen, varvid armbågarna vrids ut.

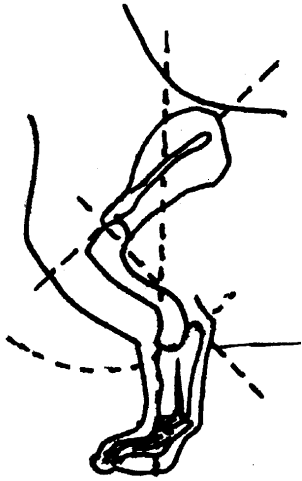
Markavståndets betydelse för rörligheten är uppenbar men det föreskrivna markavståndet får inte uppnås genom grund bröst-korg eller brant överarm och skulderblad. Om frambensvinklarna och bröst-djupet är korrekta ligger bröst-korgens djupaste punkt mellan frambenen och markavståndet är 1/3 av mankhöjden. Om markavståndet överstiger 1/3 förloras taxens rastyp.

Överkotning i handloven, varvid leden mer eller mindre konstant böjes eller vickar framåt ("knix"), utesluter från pris på utställning.

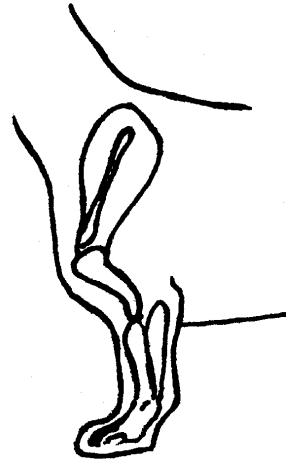
Tassen bör vara mera av katt- än harfotstyp. Utåtvridna ("fransyska") eller platta och slappa framtassar nedsätter taxens bruksvärde.



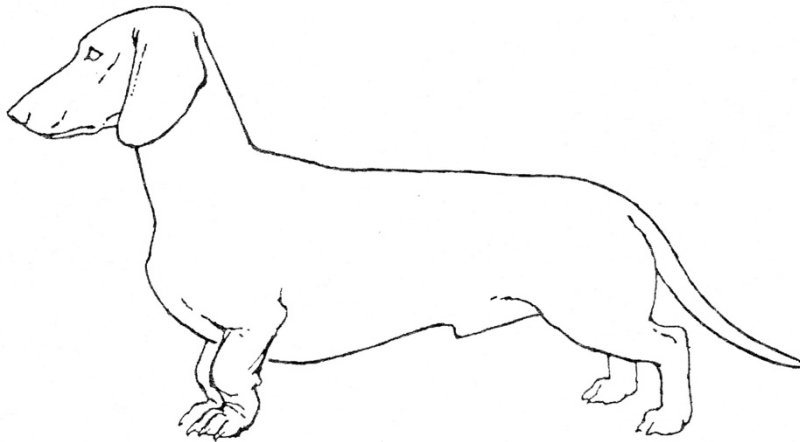
FRAMSTÄLL, SKULDRA, ÖVERARM OCH FÖRBRÖST



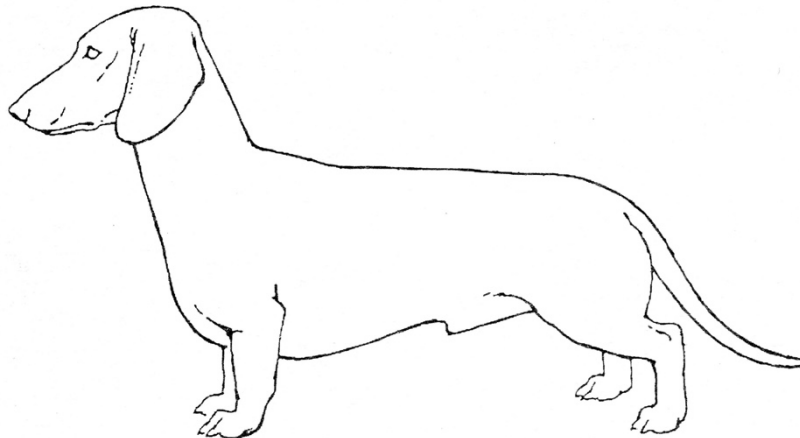
Korrekta vinklar med riktiga längdförhållanden ger balans och god steglängd



Brant, framskjuten skuldra och öppen skuldervinkel ger dåligt förbröst



Överkotning av handloven, s.k. knix

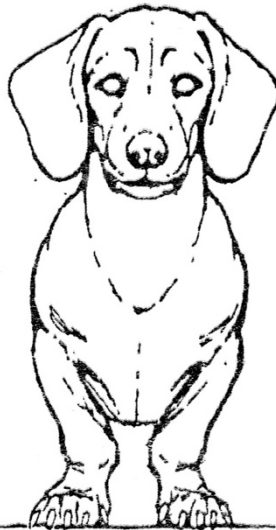


Knappa frambensvinklar ger ett otypiskt, dåligt utvecklat förbröst

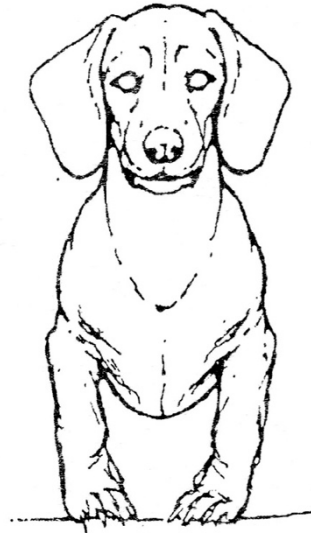
FRONTER OCH FRAMBEN



Korrekt front



Trång och krokig front



Bred och tåtrång front



Korrekt front med raka framben är av största vikt

Foto: Lotta Karlsson

BAKSTÄLL:

Helhet: Bakstället skall vara mycket muskulöst och proportionerligt i förhållande till framstället. Knä- och hasleder skall vara kraftigt vinklade. Bakbenen skall vara parallella och varken för trångt eller för brett ställda.

Lår:

Låren skall vara mycket muskulösa och långa.

Knäled:

Knälederna skall vara breda och starka med utpräglad vinkling.

Underben:

Underbenen skall vara korta och välmusklade. De skall bilda en i det närmaste rät vinkel mot låret.

Has/Hasled:

Hasorna skall vara starka, seniga och torra.

Mellanfot:

Mellanfötterna skall vara relativt korta, rörliga mot underbenet och svagt vinklade framåt.

Baktassar:

Baktassarna skall ha fyra tätt slutna och väl välvda tår med kraftiga trampdynor. Hunden skall stödja på hela tassens, dvs alla fyra trampdynorna skall vila mot marken. Borttagning av sporrar utan veterinärmedicinska skäl är förbjuden i Sverige.

Kommentar:

Felaktigheter i fråga om bäckenets längd och ställning inverkar på bakbenen. Ett kort bäcken ger mindre fäste för lårmusklerna och medför därför ett smalt lår. Med ett kort bäcken följer också ofta för trubbiga knäleds- och hasvinklar, som kan medföra att bakdelen skjuts uppåt så att taxen blir överbyggd. Ett bäcken med större lutningsvinkel än den angivna har till följd att lårbenet blir för vågrätt och underbenet för lodrätt, varigenom bakbenen blir ställda för långt in under kroppen. Ovan angivna fel påverkar ofördelaktigt rörelsemekanismen därigenom att påskjutet i bakbenssteget blir otillräckligt.

Det långa bakbenssteget kan inte uppnås om inte skelettdelarna och i synnerhet underbenet är av tillräcklig längd. Ett alltför kort underben ger ett kort och stötigt bakbenssteg. I ett harmoniskt byggt bakställ har underbenet ungefär samma längd som lårbenet.

Att bakbenen bakifrån sett ska vara parallella innebär att de horisontella avstånden mellan höft- och knälederna, hasorna och baktassarna ska vara sinsemellan lika. Är avståndet mellan hasorna mindre uppkommer s.k. kohas. Är avståndet mellan baktassarna mindre uppträder marktrånghet.

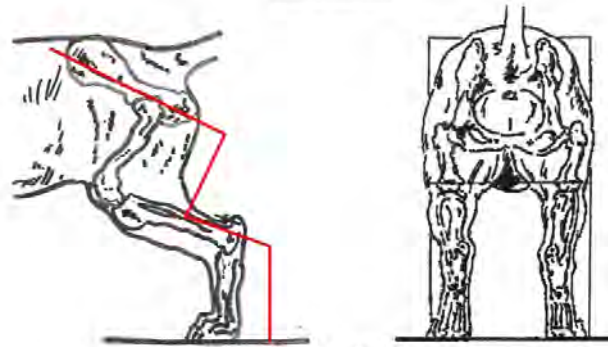
Rubbningar i bakbensskelettets utveckling kan ge upphov till instabila hasleder och hjulbenthet och innebär en snedbelastning av lederna.



Välvinklat bakställ med långt underben

Foto: Anna Shvets

BAKSTÄLL



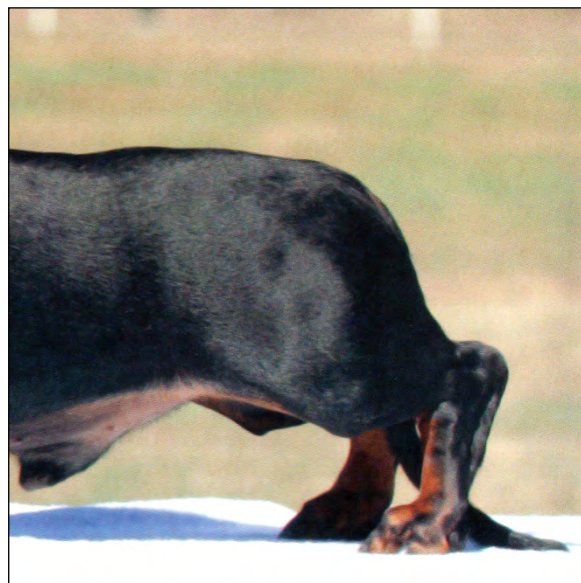
Korrekt bakställ



Kort kors och öppen knävinkel



Knappa vinklar, sluttande kors



Kraftlöst bakställ, övervinklad i knä och has

RÖRELSER:

Rörelserna skall vara vägvinnande, flytande och schvungfulla med långt, lågt steg fram. Rygglinjen skall svara elastiskt mot bakbenens kraftiga påskjut. Svansen skall bäras i en harmonisk förlängning av rygglinjen och lätt nedhängande. I rörelse skall fram- och bakben föras parallellt.

Kommentar:

Standarden beskriver en synnerligen rörlig jakthund och därför är det viktigt att taxen bedöms huvudsakligen i rörelse. Då avslöjas även felaktigheter i anatomin.

Trots sina korta ben ska taxen kunna uppvisa kraftbesparande, outtröttliga och elastiska rörelser utan att hunden visas i överdrivet högt tempo.

Höga frambensrörelser är oekonomiskt och otypiskt och ett tecken på felaktiga vinklingsförhållanden i framstället.

Även i rörelse ska taxen behålla sin naturliga resning med hög manke och en fast rygglinje. Med fast rygglinje avses att ryggen varken sänks eller skjuts upp i länd- eller korspartiet.

I ökad trav blir såväl fram som bakbensrörelserna något trängre därigenom att tassarna sätts ned närmare varandra under kroppens tyngdpunkt längs mittlinjen. Taxen får dock inte gå så trångt att frambensrörelserna blir nystande eller bakbensrörelserna slingrande.

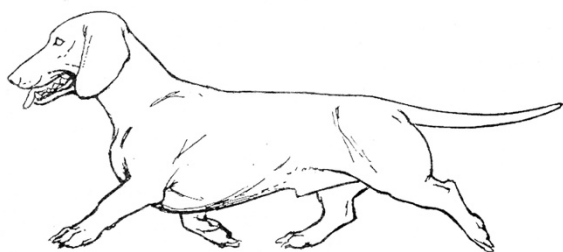
Ett utmärkt steg uppnås när rörelsen är lika lång framåt som bakåt i förhållande till rotationscentrum.



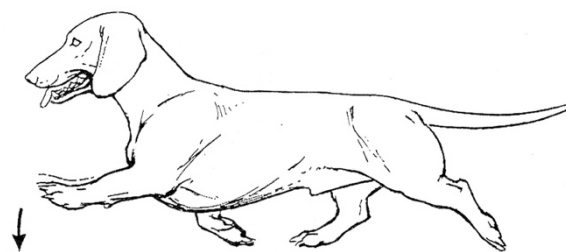
En korrekt byggd tax är synnerligen rörlig

Foto: Elena Barinova

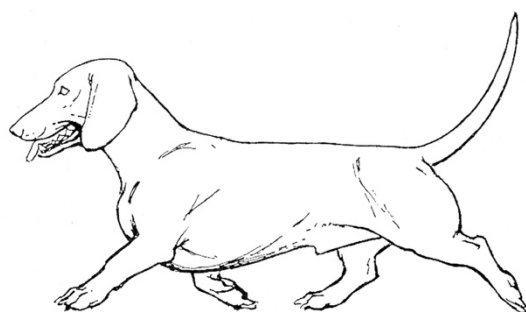
RÖRELSER FRÅN SIDAN



Korrekta rörelser



Felaktiga höga frambensrörelser



För högt buren svans



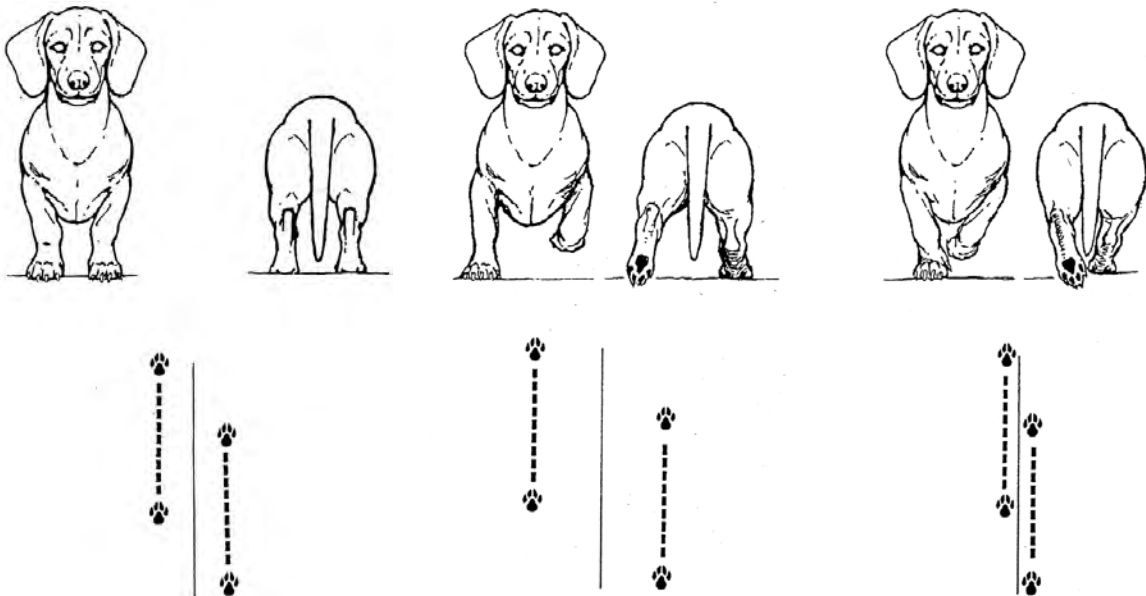
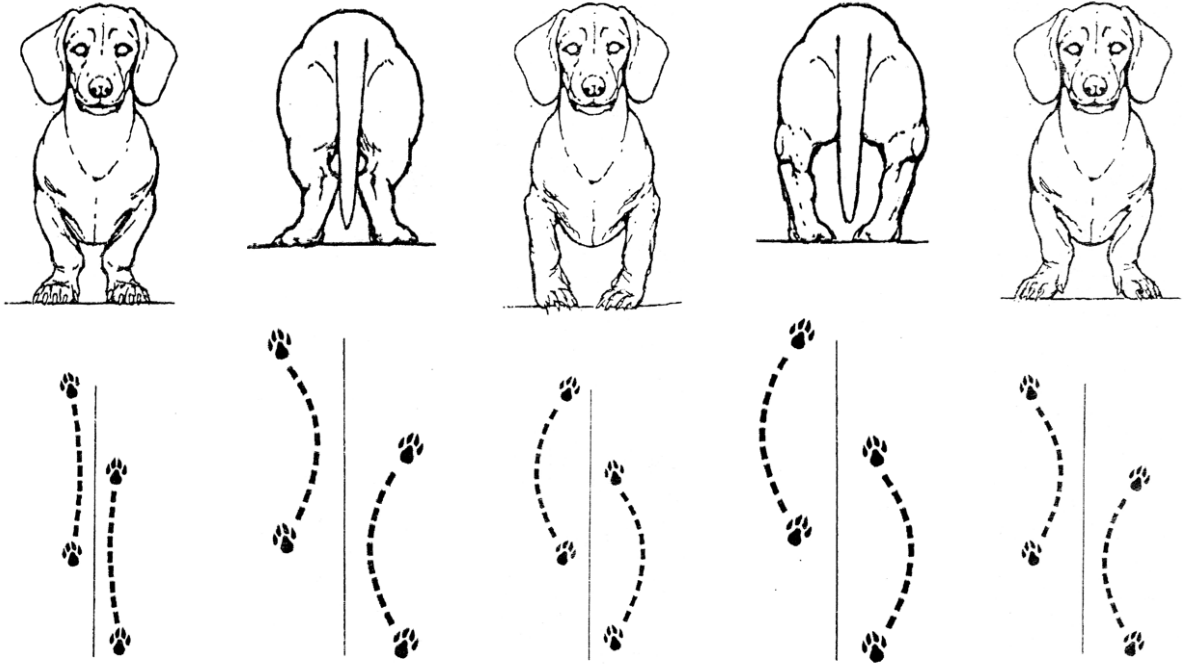
Underställda ineffektiva rörelser



Korrekta låga och långa rörelser

Foto: Anna Shvets

RÖRELSER FRAMIFRÅN OCH BAKIFRÅN



Parallella rörelser

HUD:

Huden skall vara stramt åtliggande och väl pigmenterad. Färg, se under färg för respektive hårlag.

PÄLS:

KORTHÅRIG:

Pälsstruktur:

Pälsen skall vara kort, tät, glänsande och slätt åtliggande, fast och hård. Ingenstans på hunden får det finnas kala fläckar.

Svans:

Hela svansen skall vara fint, men inte alltför rikligt behårad. Något längre och grövre pälsstrån på svansens undersida är inget fel.

Färg:

a) Enfärgade: Röd, svarta stickelhår är tillåtet. Dock skall en ren mörk färg föredras. En liten vit fläck, upp till 3 cm i diameter, är endast tillåten på bringan. Nostryffel, klor och trampdynor skall vara svarta, rödbrun färg är inte önskvärt.

b) Tvåfärgade: Djupt svart eller brunt med till grundfärgen passande tantecken (ju mörkare desto bättre och så rena som möjligt) över ögonen, på nospartiets sidor och underläppen, på insidan av öronen, på förbröstat, in- och baksidan av benen, på tassarna, runt anus och därifrån till en tredjedel eller halva undersidan av svansen. Nostryffel, klor och trampdynor ska vara svarta på hundar med svart grundfärg och bruna hos hundar med brun grundfärg. En liten vit fläck, upp till 3 cm i diameter, är endast tillåten på bringan. Alltför utbredda eller otillräckliga tantecken är inte önskvärt.

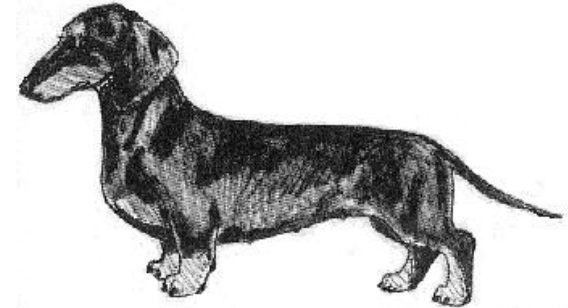
c) Fläckiga (merle): Grundfärgen är alltid den mörka färgen (svart, eller brun), undantaget rödspräckliga (rött med mörka fläckar). Önskvärt är oregelbundna grå eller beige fläckar (det är inte önskvärt med stora sammanhängande fläckar). Varken den mörka eller den ljusa färgen skall överväga. Nostryffel och klor skall vara pigmenterade som hos en- och tvåfärgade.

d) Strimmiga/brindle: Röd med svarta strimmor. Nostryffel och klor skall vara svarta. Alla färger och färgmönster som inte är nämnda ovan under a) -d) är diskvalificerande. Bristande pigmentering är högst oönskat.

Kommentar:

Kala fläckar, oftast förekommande på öronen, halsens och bröstorgans undersida, frambenens insida och på svansen, är synnerligen ofördelaktigt för korthårstaxen som brukshund och verkar neddragande på helhetsintrycket.

Hårlaget måste vara tillräckligt hårt och tätt för att ge ett effektivt skydd mot väder och vind.



För tvåfärgade taxar gäller att de röda tecknen bör vara så klara och från grundfärgen skarpt avgränsade som möjligt. Sotiga tantecken är inte önskvärt då det kan påverka hundens uttryck negativt.

Oavsett färg är starkast möjliga pigmentering av ögon, nosspegel och klor det mest önskvärda.

Bruna taxar (leverbruna med tantecken) kan av genetiska orsaker inte uppvisa så stark pigmentering som t.ex. svarta och viltfärgade. Det bör vidare observeras att det finns två slag av röd färg: den ena med stark och den andra med svagare pigmentering (röd med eller utan svart faktor). Svagare pigmentering är genetiskt kopplad till vissa färger men innebär dock inte att man vid bedömning av taxar med sådan färg får godta svagare pigmentering än vad som är normalt för pälsfärgen.

Förtydligt är merle (även kallad tigerfärg eller dapple) en benämning på ett mönster som ger ljusare fläckar i grundfärgen. Strimmighet(brindle) är ett mönster med svarta ränder på grundfärgen. Taxens grundfärger är röd, svart med tanteckning, brun med tanteckning och viltfärgad.

STRÄVHÄRIG:

Pälsstruktur:

Med undantag för nosparti, ögonbryn och öron skall hela kroppen vara täckt av fullkomligt jämnt åtliggande, tätt och strävt täckhår med ett lager underull. Mjukt hår på huvudet och på tassarna är högst oönskat. På nospartiet skall finnas tydligt framträdande skägg. Ögonbrynen skall vara buskiga. På öronen skall pälsen vara kortare än på kroppen och nästan slät. Svansen skall vara väl och jämnt behårad med tätt åtliggande päls.

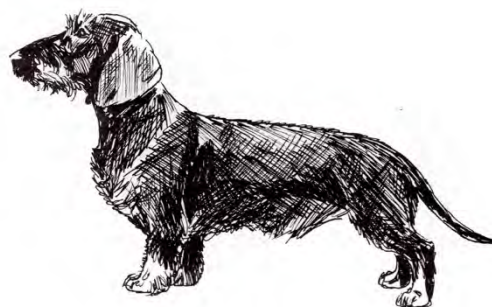
Färg:

a) Enfärgade: Röd, svarta stickelhår är tillåtet. Dock skall en ren mörk färg föredras. En liten vit fläck, upp till 3 cm i diameter, är endast tillåten på bringan. Nostryffel, klor och trampdynor skall vara svarta, rödbrun färg är inte önskvärt.

b) Flerfärgade: Viltfärgad, brunt viltfärgad, svart med tanteckning, brun med tanteckning. Tantecken (ju mörkare desto bättre och så rena som möjligt) skall finnas över ögonen, på nospartiets sidor och underläppen, på insidan av öronen, på förbröset, in-och baksidan av benen, på tassarna, runt anus och därifrån till en tredjedel eller halva undersidan av svansen. Nostryffel, klor och trampdynor skall vara svarta hos viltfärgade hundar och hos svarta hundar med tanteckning och bruna hos brunt viltfärgade hundar och hos bruna hundar med tanteckning. En liten vit fläck, upp till 3 cm i diameter, är endast tillåten på bringan. Alltför utbredda eller otillräckliga tantecken är inte önskvärt.

c) Fläckiga(merle): Färg som beskrivet under a) och b). Grundfärgen är alltid den mörka färgen (viltfärgad, svart eller brun), undantaget rödspräckliga, (rött med mörka fläckar). Önskvärt är oregelbundna grå eller beige fläckar (det är inte önskvärt med stora sammanhängande fläckar). Varken den mörka eller den ljusa färgen skall överväga. Nostryffel och klor skall vara pigmenterade som hos en-och flerfärgade.

d) Strimmiga/brindle: Röd med svarta strimor. Nostryffel, klor och trampdynor skall vara svarta. Alla färger och färgmönster som inte är nämnda ovan under a) -d) är diskvalificerande. Bristande pigmentering är högst oönskat.



Korrekt strävhaarssilhuett



Alltför lång, inte åtliggande päls

Kommentar:

Ett mjukt, lockigt, glest, inte åtliggande eller för långt täckhår samt avsaknad av bottenull (underull) är synnerligen ofördelaktigt för strävhaarstaxen som brukshund. Svartröda strävhaar har ofta sämre underull av genetiska orsaker. I sådana fall är det av yttersta vikt att kvalitén på täckhåret är förstklassig.

Ett dåligt täckhår eller avsaknad av mustascher verkar starkt neddragande på helhetsintrycket.

Mjukt hår på hjässan eller på benen är ofta tecken på dåligt hårlag.

Täckharets längd varierar på olika delar av kroppen men bör inte någonstans bli längre än 2 cm.

Även om en korrekt utförd trimning har stor betydelse ska man inte glömma bort att den idealiska strävhaarspälsen är i stort sett trimfri - ofta då med mindre skägg och mustasch.

En alltför nytrimmad päls medför lägre prisvärde.

Hårlosa öron förekommer även på strävhaarstaxar och är ett fel.

HÅRLAG STRÄVHÅR



Utmärkt åtliggande hårlag med lagom mycket mustasch
Foto: Lotta Karlsson



Alltför kort täckhår och saknar mustasch



Mjukt, lurvigt och otrimmat hårlag

LÅNGHÅRIG:

Pälsstruktur:

Pälsen skall vara slät och glänsande, försedd med underull och åtliggande mot kroppen. Den skall vara längre under halsen, på undersidan av kroppen och på öronen där pälsen skall hänga ned över öronlapparna. På baksidan av benen bildar pälsen tydliga behäng och på undersidan av svansen skall den vara som längst och bilda en hel fana.

Färg:

a) Enfärgade: Röd, röd med svärtade täckhår. Dock skall en ren mörk färg föredras. En liten vit fläck, upp till 3 cm i diameter, är endast tillåten på bringan. Nostryffel, klor och trampdynor skall vara svarta, rödbrun färg är inte önskvärt.

b) Tvåfärgade: Djupt svart eller brunt med tantecken (ju mörkare desto bättre och så rena som möjligt) över ögonen, på nospartiets sidor och underläppen, på insidan av öronen, på förbröstat, in- och baksidan av benen, på tassarna, runt anus och därifrån till en tredjedel eller halva undersidan av svansen. En liten vit fläck, upp till 3 cm i diameter, är endast tillåten på bringan. Allt för utbredda eller otillräckliga tantecken är inte önskvärt.

Nostryffel, klor och trampdynor ska vara svarta hos svarta hundar, bruna hos bruna hundar.

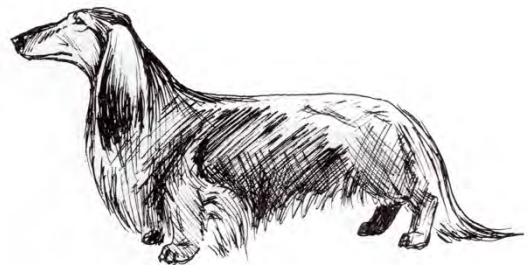
c) Fläckiga (merle): Grundfärgen är alltid den mörka färgen (svart eller brun), undantaget rödspräckliga (rött med mörka fläckar). Önskvärt är oregelbundna grå eller beige fläckar (det är inte önskvärt med stora sammanhängande fläckar). Varken den mörka eller den ljusa färgen skall överväga. Nostryffel och klor skall vara pigmenterade som hos en- och tvåfärgade.

d) Strimmiga/brindle: Röd med svarta strimmor. Nostryffel och klor och trampdynor skall vara svarta. Alla färger och färgmönster som inte är nämnda ovan under a) -d) är diskvalificerande. Bristande pigmentering är högst oönskat.

Kommentar:

Lockigt hårlag är inte önskvärt. Allt för långt och rikligt hår på kroppen och mellan tårna är synnerligen ofördelaktigt för långhårstaxen som brukshund och verkar neddragande på helhetsintrycket. Pälsen formar långhårstaxens silhuett. En allt för lurvig päls kan t ex ge sken av felaktiga proportioner. Därför är det viktigt att känna igenom hela hunden vid bedömning.

Tikar är ofta mindre behårade och i juniorklass är pälsen oftast inte färdigutväxt.



Korrekt långhårssilhuett



Felaktig lurvig, vågig päls

HÅRLAG LÅNGHÅR



Lagom pälsmängd av utmärkt kvalité



Överdriven pälsmängd som inte är åtliggande och glansig



Ej i full päls

TILLÅTNA FÄRGER



Röd och svart med tanteckning. Vackert varmt röd färg och korrekt utbredning av tantecken
Foto: Anna S.



Brun med tanteckning
Foto: Lotta Karlsson



Strimmig/Brindle är ett mönster-hår på en röd hund
Foto: Lotta Karlsson



Viltfärgad
Foto: Lotta Karlsson



Foto: Victor Eremeev



Foto: Tatiana Chuchakina

Merle/Fläckig är en teckning, där bottenfärgen kan variera

STORLEK/VIKT:

Bröstomfång: Bröstomfånget mäts efter 15 månaders ålder, från mankens högsta punkt till bröstkorgens lägsta punkt (med svagt spänt måttband).

Normalstor tax:

Hanar: Överstigande 37 cm upp till 47 cm

Tikar: Överstigande 35 cm upp till 45 cm

Dvärgtax:

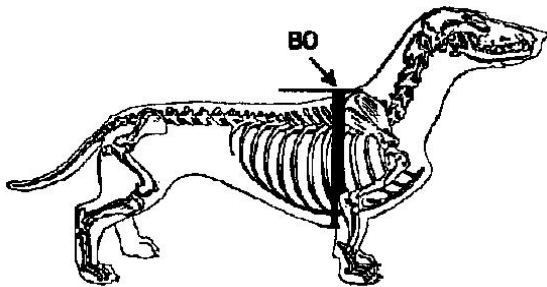
Hanar: Överstigande 32 cm upp till 37 cm

Tikar: Överstigande 30 cm upp till 35 cm

Kanintax:

Hanar: Överstigande 27 cm upp till 32 cm

Tikar: Överstigande 25 cm upp till 30 cm



Korrekt placering av måttbandet vid mätning av bröstomfång (BO)

Kommentar:

Vid mätning av taxens bröstomfång används ett 1 cm brett måttband som placeras strax bakom frambenen vid bröstkorgens djupaste punkt och upp mot mankens högsta punkt. Det är brukligt att strama måttbandet så att hullet inte inverkar på måttet. Enklast läser man av måttet om man mäter mot "10:an"

OBS! Vid första utställningstillfället efter fyllda 15 månader sker **slutlig inmätning** samt klassificering av storlek. Därefter avgör domaren, vid varje enskild utställning, om hunden skall mätas.

Slutlig hårlagsklassificering sker vid första utställningstillfället.

Vad beträffar hårlagsvariant är det viktigt att uppmärksamma att korthårsliknande strävår klassificeras rätt. Om ett "korthår" uppvisar tillstymmelse till mustasch i mungipan eller har sträva hår på benen eller under buken är det genetiskt ett strävår och ska klassificeras och bedömas som strävår.

För att taxen ska vara användbar som grythund och långsamt drivande hund är det viktigt att den inte blir för stor och detta bör man ha i åtanke vid bedömning av helhetsintrycket.

Standardens krav på proportioner och helhetsintryck gäller för samtliga nio storleks- och hårlagsvarianterna. Dvärg- och kanintaxarna får inte uppnå det föreskrivna bröstomfånget genom dåligt utvecklad, tunn bröstkorg eller för litet substans.

FEL:

Varje avvikelse från standarden är fel och skall bedömas i förhållande till graden av avvikelse och dess påverkan på hundens hälsa och välbefinnande samt förmåga att utföra sitt traditionella arbete.

M3 beaktas inte vid bedömning av bettet. Avsaknad av två P1-or skall inte betraktas som fel. Däremot skall avsaknad av en P2 anses som fel om, förutom M3, inga ytterligare tänder saknas. Fel är även varje avvikelse från korrekt slutande saxbett, t ex tångbett.

ALLVARLIGA FEL:

- ❖ Klen byggnad, högbent eller alltför lågställd
- ❖ Avsaknad av tänder andra än de som beskrivs under *fel* respektive *diskvalificerande fel*
- ❖ Ögon som är blåaktiga, fläckiga eller marmorerade hos andra än fläckiga hundar
- ❖ Spetsiga, kraftigt veckade öron
- ❖ Bål som hänger tungt ned mellan skuldrorna
- ❖ Svankrygg, karptrygg
- ❖ Svagt ländparti
- ❖ Kraftigt överbyggd
- ❖ Bröstkorg som är alltför klen
- ❖ Flanker uppdragna som hos en vinhund
- ❖ Fram- eller bakställ som är otillräckligt vinklat
- ❖ Bakställ som är smalt och muskelfattigt
- ❖ Kohasighet, hjulbenthet
- ❖ Tassar som är tydligt inåt- eller utåtvidna
- ❖ Lösa tassar
- ❖ Tunga, klumpiga, eller vaggande rörelser

Korthårig:

- ❖ Alltför fin, tunn päls
- ❖ Hårlösa fläckar på öronen liksom hårlösa områden på andra ställen
- ❖ Alltför grov, lång päls
- ❖ Borstig svans
- ❖ Delvis eller helt hårlös svans

Strävårig:

- ❖ Mjuk päls, vare sig den är kort eller lång
- ❖ Lång päls som står ut från kroppen
- ❖ Lockig eller vågig päls
- ❖ Mjuk päls på huvudet
- ❖ Fana på svansen
- ❖ Avsaknad av skägg
- ❖ Avsaknad av underull
- ❖ Korthårighet

Långhårig:

- ❖ Jämlång päls över hela kroppen
- ❖ Vågig eller lurvig päls
- ❖ Avsaknad av fana på svansen
- ❖ Avsaknad av överhängande päls på öronen
- ❖ Korthårighet
- ❖ Tydlig mittbena på ryggen
- ❖ För lång päls mellan tårna

DISKVALIFICERANDE FEL:

- ❖ Aggressiv eller extremt skygg
- ❖ Hund som tydligt visar fysiska eller beteendemässiga abnormiteter
- ❖ Otypisk
- ❖ Under-, över- eller korsbett
- ❖ Felställda hörntänder i underkäken
- ❖ Avsaknad av en eller flera hörntänder; avsaknad av en eller flera incisiver
- ❖ Avsaknad av ytterligare premolar eller molarer med undantag av de under *fel* nämnda två P1 eller en P2. M3 beaktas ej.
- ❖ Kort uppbrutet bröstben
- ❖ Alla former av svansdefekt
- ❖ Mycket lösa skuldror
- ❖ Överkotade handlovar
- ❖ Svart eller brun färg utan tantecken; vit färg med eller utan tantecken
- ❖ Andra färger/mönster än de i standarden uppräknade

NOTA BENE:

Endast funktionellt och kliniskt friska hundar med rastypisk konstruktion skall användas till avel

TESTIKLAR:

Hos hanhundar måste båda testiklarna vara fullt utvecklade och normalt belägna i pungen.

SCHEMA FÖR BEDÖMNING AV TANDFÖRLUST ENLIGT KOMMENTAR FRÅN DEN TYSKA STANDARDEN

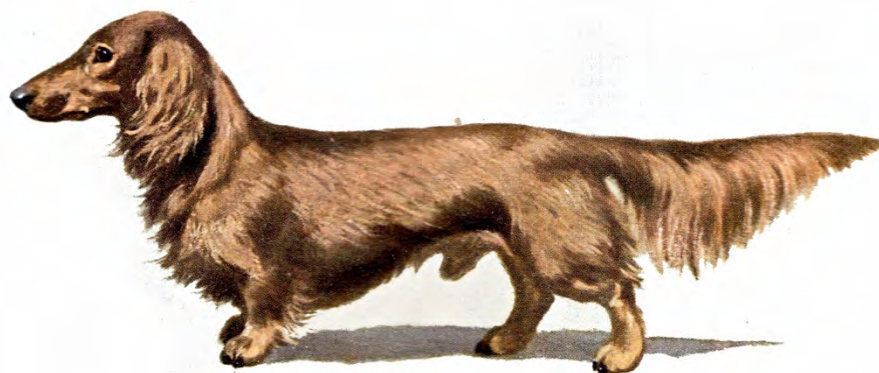
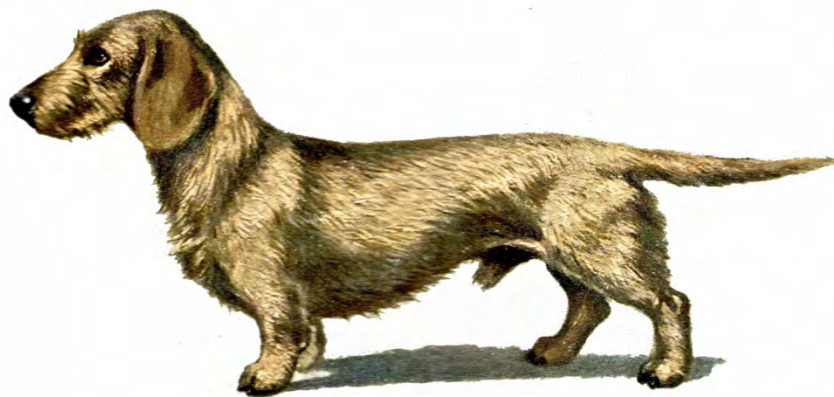
	INGET FEL	FEL	DISKVALIFICERANDE FEL
En eller flera incisiver saknas			X
En eller flera hörntänder saknas			X
En eller två P1: or saknas	X		
Tre eller fyra P1: or saknas			X
Två P1: or och ytterligare en tand saknas (P el. M saknas)			X
En P2: a saknas (i övrigt fulltandad)		X	
En P2: a och ytterligare en tand saknas			X
En eller flera andra tänder (P3, P4, M1 eller M2) saknas			X
Tångbett		X	
Trångt bett (felställda hörntänder i underkäken)			X

Taxarna och SRD (BSI)

De särskilda rasspecifika domaranvisningarna har under några år uppmärksammat domarkåren på att taxar p.g.a. sin kondrodystrofiska konstruktion kan ha exteriöra avvikelser som är osunda. Taxarna togs bort från listan 2019 eftersom standarden tydligt anger att de nämnda avvikelserna är fel som ska påverka prissättningen.

De fel som listades var krokiga framben, för litet markavstånd och felaktigheter i bröstorgens utformning och dessa bör alltid uppmärksammas vid bedömning av rasen.

ILLUSTRATIONER TILL 1912-ÅRS RASSTANDARD



Idealtaxen har inte förändrats mycket på över 100 år!



Svenska Taxklubben 2020

*Framställt 2011 av Elisabeth & Jill Rhodin
Reviderat 2020 av Elisabeth Rhodin, Jill Rhodin, Ulf Wall,
Christian Gabler & Carina Olsson*