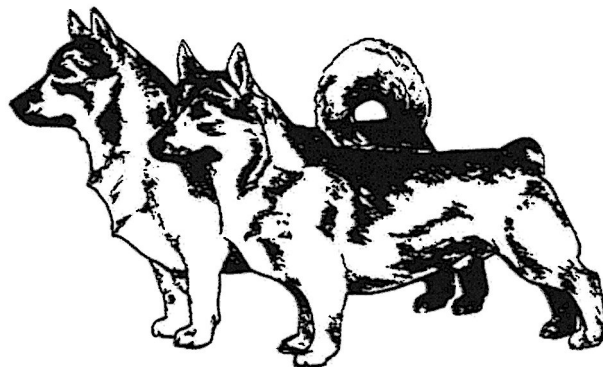


Rasspecifik avelsstrategi RAS för Västgötaspets



SKV

Specialklubben för Västgötaspets



2019-09-07



Innehåll

Inledning	4
Generellt om rasen	4
Rasens historia, bakgrund och utveckling	4
Övergripande avelsmål för rasen	5
Rasens population/avelsstruktur	5
Nulägesbeskrivning	5
Populationsstorlek, registreringssiffror	5
Genomsnittlig kullstorlek	6
Internationell population	6
Användning av avelsdjur, avkommor per avelsdjur, barnbarn	7
Inavelstrend enligt SKK Avelsdata	8
Genetisk variation enligt Bevarandegenetisk analys 2015	8
Genetisk variation enligt VGL	9
Mål för population/avelsstruktur	9
Kortsiktiga och långsiktiga mål	9
Strategier för population/avelsstruktur	9
Strategier för att nå målen	9
Hälsa	10
Nulägesbeskrivning	10
Generell beskrivning av helhetsituationen i rasen	10
Förekomst av hälsoproblem, sjukdomar och defekter	10
Ögonsjukdomar	11
Retinopati	11
Skelett och leder (ej rygg)	12
Rygg	12
HD	12
HD-index	13
Förekomst av reproduktionsproblem	13
Mål för hälsa	13
Beskrivning av kortsiktiga och långsiktiga mål	13
Strategier för hälsa	14
Strategier för att nå målen	14



Mentalitet och bruksegenskaper	14
Nulägesbeskrivning.....	14
Mentalitet	14
Ljudkänslighet	14
Vallanlaget	14
Mål för mentalitet och bruksegenskaper.....	15
Beskrivning av kortsiktiga och långsiktiga mål	15
Strategier för mentalitet och bruksegenskaper	15
Strategier för att nå målen	15
Exteriör	15
Nulägesbeskrivning.....	15
Exteriör	15
Stubbsvansen.....	16
Mål för exteriör.....	16
Beskrivning av kortsiktiga och långsiktiga mål	16
Strategier för exteriör.....	16
Strategier för att nå målen	16
Summering (sammanfattning)	17
Prioriteringar för rasen	17
Plan för fortsatt arbete i klubben	17
Förankring i klubben	17

Inledning

Målet för Specialklubben för Västgötaspets (SKV) är att väcka intresse för och främja avel av sunda, mentalt och exteriört goda västgötaspetsar samt att förvalta rasens genpool och specifika egenskaper.

Ärftlig variation är en förutsättning för rasens fortlevnad. Aveln skall vara målinriktad och hållbar. Med hållbar menar SKV att aveln inte skall leda till brister i hälsa, mentalitet eller exteriör eller att aveln skall frambringa exteriöra och mentala avarter. Vidare är det ytterst viktigt att rasens genetiska variation bevaras. Typ är summan av alla de egenskaper som tillsammans utgör rasen västgötaspets och som klart skiljer den från alla andra hundraser. Egenskaperna beskrivs tillsammans med helheten och bakgrunden i FCIs rasstandard för västgötaspets.

SKV ansvarar tillsammans med SKK och Statens Jordbruksverk för den svenska hundrasen västgötaspets. Avel skall ske i överensstämmelse med den svenska djurskyddslagstiftningen och enligt SKKs grundregler.

SKKs Avelskommittés utlåtande från föregående version av RAS lyder:

”Strategin är kortfattad och välskriven samt korrekt förankrad i klubben. Rasens strategi är i första hand ett bevarandeprogram med målsättningen att den inte skall förändras på något sätt. Detta är sannolikt en riktig strategi med tanke på att det är en svensk ras och de relativt låga registreringsciffrorna.”

Frågor från SKK AK att ta med till nästa revision var:

- I vilken omfattning finns rasen utomlands och sker det något utbyte? Det finns ett antal importerade hundar registrerade. (Svar sid 6)
- Hur många/stor andel av västgötaspetsar testas i vallning? (Svar sid 14)
- Hur ska klubben verka för att öka intresset för rasen och därmed registreringsciffrorna?” (Svar sid 6)

Generellt om rasen

Rasens historia, bakgrund och utveckling

Västgötaspetsen är en kortbent variant av den nordiska spetsen. Den är känd som en gammal svensk lantras med en roll som gårdshund, väktare och vallhund i bondesamhället. De nordiska spetsarna kom med de första människorna till Norden när inlandsisen började smälta för ca 14 000 – 16 000 år sedan. Människorna invandrade både söderifrån och norrifrån. I början var alla jägare och samlare, men de som kom söderifrån blev så småningom jordbrukare, och de som kom norrifrån levde på jakt och fiske och så småningom renskötsel. Västgötaspetsen är enligt DNA-studier mest släkt med de nordiska gårds- och vallspetsarna som förmodligen kom med människorna söderifrån. Spetsarna som kom norrifrån är huvudsakligen jaktspetsar.

Som så många andra av de ursprungliga nordiska spetsarna var västgötaspetsen på väg att försvinna när man från slutet av 1800-talet började dela in hundar i raser, stambokföra dem

och ta in nya hundraser i Norden. De sista resterna av den gamla svenska vallhunden räddades åt eftervärlden genom en lycklig tillfällighet.

Den kynologiskt intresserade konstnären och författaren, greve Björn von Rosen var mitt uppe i diskussionen att skilja ut den sedan gammalt välkända jämthunden från gråhunden, vilka i Kennelklubbens början hade parats ihop under en rasstandard som Norrlandsspets. von Rosen behövde ett exempel på en ras som bibehållits typren i bebyggda områden och drog sig till minnes de små kortbenta spetsarna i Västergötland från hans ungdom på 1920-talet. Kunde de finnas kvar?

Våren 1942 satte Björn von Rosen in en annons i Skaraborgs läns tidning och beskrev sin minnesbild av hunden. Karl-Gustaf Zetterstén från Vara erbjöd sig att hjälpa till i efterforskningarna. På cykel företogs en inventering i Varatrakten. Om sitt inventeringsarbete berättar Björn von Rosen bl.a. att "vall- och gårdshundar följde nog ibland som förr fororna, men de var av uppenbar blandras, inte sällan med tydliga inslag av collieblod." Förekomsten av andra raselement ger sig ibland tillkänna. Det kan födas långhåriga västgötaskpetsar, samt hundar av icke godkänd färg, som svart, vit, leverbrun eller blå samt hundar med blå ögon.

Resultatet av inventeringen blev en handfull typiska hundar, som kom att bilda den första basen. Tiken Topsy (född 1930) blev rasens standardmodell. Exteriört såg hundarna ut som i dag, men variation i storlek och typ var mer vanlig. Dagens hundar verkar dock vara något mer kompakta och har högre vikt och exteriör variation är inte lika vanlig.

Rasen grundar sig på 13 olika individer, 3 hanhundar och 10 tikar. Alla var duktiga vallhundar som arbetade på gårdar. De beskrivs som pigga, glada, vänliga och fulla av personlighet.

1943 godkände SKK officiellt rasen "Svensk Vallhund" och 1953 fick rasen sitt nuvarande namn, Västgötaskpets. Rasen konsoliderades snabbt. År 1958 var antalet nyregistreringar uppe i över 100. Toppåret 1971 var antalet nyregistreringar nära 400. Idag ligger registreringssiffran stabilt omkring 200 nyregistreringar per år i Sverige.

Övergripande avelsmål för rasen

Avelsarbetet med västgötaskpets inriktas framför allt på att behålla rasen frisk, ursprunglig och naturlig, med god fertilitet, bibehållna vallningsanlag, en stabil mentalitet, en allsidig bruksduglighet och som en väl fungerande familjemedlem.

Rasens population/avelsstruktur

Nulägesbeskrivning

Populationsstorlek, registreringsciffror

Den totala populationen av västgötaskpetsar i Sverige består i dagsläget av ca 2 500 djur. Hundarna uppnår ofta en ganska hög ålder. Det är inte ovanligt att träffa på västgötaskpetsar över 15 år. Antalet registrerade valpar (tabell 1) varierar något mellan åren men ligger på ca 200 valpar per år.

Tabell 1: Registreringar under åren 2012-2018.

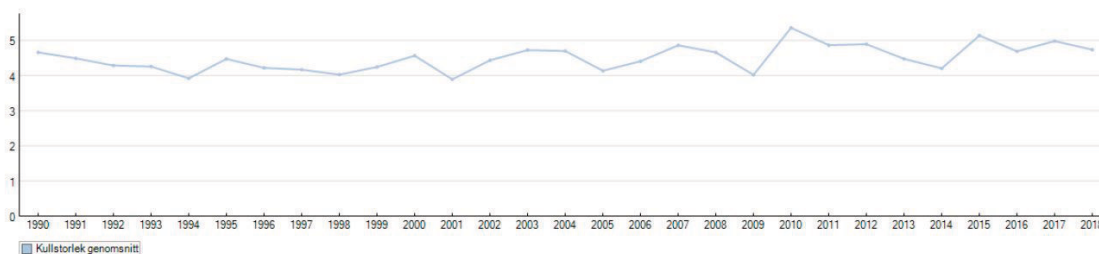
Antal	2012	2013	2014	2015	2016	2017	2018
Nyregistreringar	196	184	187	234	198	253	186
Kullar	37	40	44	43	42	51	38
Valpar/kull	4,9	4,5	4,2	5,1	4,7	5,0	4,7
Hanar i avel	29	32	33	33	36	36	36
Nya hanar i avel	11	13	18	14	19	17	14
Tikar i avel	37	35	44	41	42	50	38
Nya tikar i avel	15	22	19	23	15	28	18

Sedan förra RAS har populariteten för Västgötaspets ökat, det ser vi både i statistiken över registrerade hundar och i vår egen medlemsstatistik. Vi ser även att olika grupper om vår ras på sociala medier ständigt ökar i medlemsantal vilket vi ser som ett ökat intresse för rasen.

Vad är då en rimlig numerär inom Västgötaspets? Det är en fråga vi inte har ett exakt svar på. Vi vill snarare hålla ner antalet kullar en hane/tik lämnar för att få fler individer i avel och på så sätt bredda den genetiska basen så gott det går i en ras med få founders. Vi vill inte hamna i en situation där "matadoravel" riskerar att måla in oss i ett hörn med utbredda problem med hälsa och mentalitet. En kontrollerad ökningstakt med rasens bästa för ögonen är snarare SKVs önskemål, än att snabbt bygga en stor numerär.

Genomsnittlig kullstorlek

Den genomsnittliga kullstorleken i rasen är 4,5 valpar per kull. Siffran är i stort sett oförändrad de senaste 29 åren (figur 1).

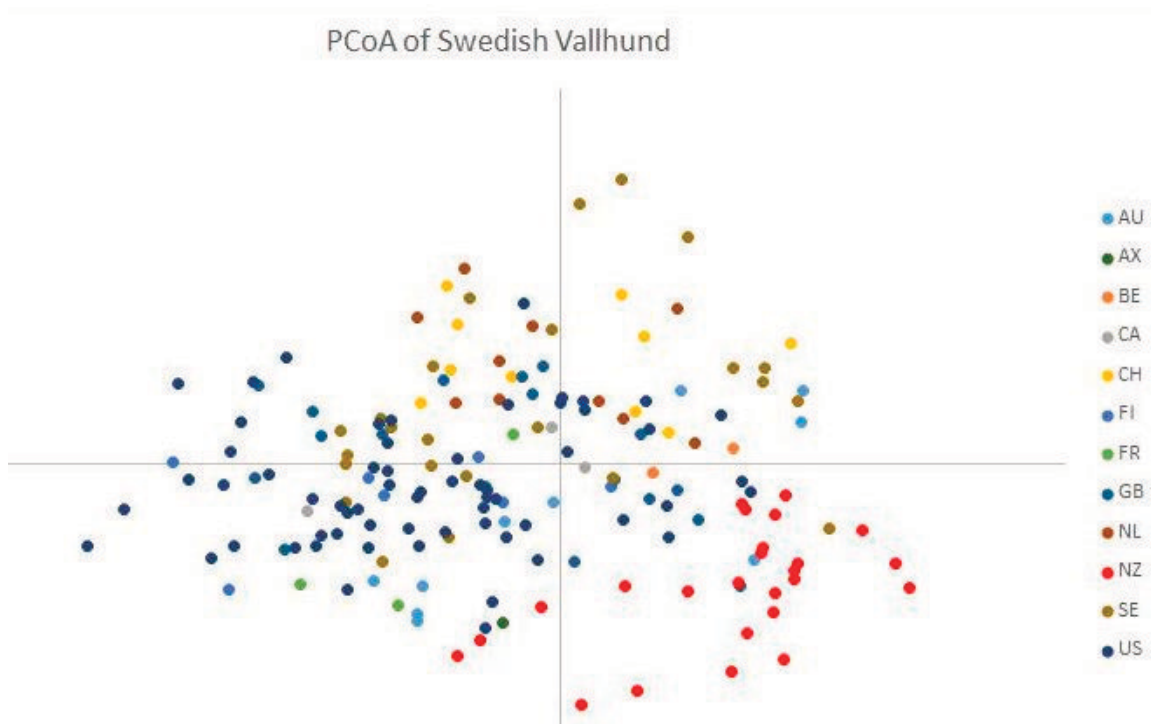


Figur 1. Den genomsnittliga kullstorleken hos västgötaspetsen 1990-2018.

Internationell population

Den globala populationen av västgötaspetsar består uppskattningsvis av ca 7 000 individer. Drygt en tredjedel finns i Sverige. Västgötaspetsen finns i flera länder runtom i världen. Högst numerär finns i Finland (ca 1 200 hundar), USA (960), Frankrike (600), Nya Zeeland (600), Storbritannien (440), Australien (300), Danmark (200), Nederländerna (130), Schweiz (110) och Kanada (100). Rasen finns i ytterligare ett tiotal länder.

Det internationella utbytet är ganska stort. Andra länder importerar nytt avelsmaterial från företrädesvis Sverige och Finland. En genetiskt DNA-studie i USA visar att alla västgötaspetsar världen över tillhör samma population och att rasen har en relativt sett liten genetisk variation (Figur 2).



Figur 2. Resultatet av DNA-test för genetisk variation hos västgötasketsar runtom i världen 2018-12-13.

Källa: <https://www.facebook.com/photo.php?fbid=2286382921386360&set=gm.779228782418013&type=3&theater&ifg=1>

Till Sverige importeras i genomsnitt 2-3 hundar per år, från olika länder. Det är inte ovanligt med parningar med utländska hundar, kanske främst från Finland och Danmark. Artificiell insemination i rasen är däremot mycket ovanligt.

Användning av avelsdjur, avkommor per avelsdjur, barnbarn

Användningen av avelsdjur uppvisar en ganska skev kurva. Några avelsdjur dominerar stort med många barnbarn, medan majoriteten av använda avelsdjur har få barnbarn. För att säkerställa bevarandet av genetisk variation i rasen behöver kurvan utjämnas. Fler djur behöver användas i avel och enstaka individers inflytande på populationen behöver minskas.

Inavelstrend enligt SKK Avelsdata

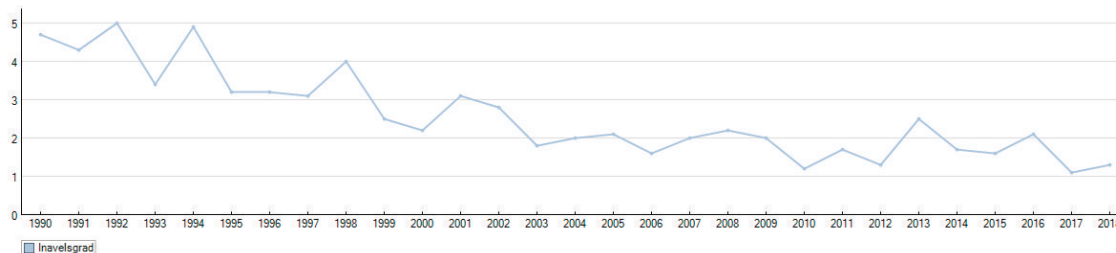
SKK Avelsdata beräknar inavelsgarden över 5 generationer (tabell 2).

SKV har jobbat aktivt med att hålla en låg inavelsgarden i rasen. För att få annonsera sina valpar på SKVs valpsida är högsta acceptabla inavelskoefficient 6,25 = kusinparning.

Tabell 2. Inavelsstatisik.

År	Upp till 6,25 %	6,26-12,49 %	12,5-24,99 %	25 % -	Inavelsgarden för året
2012	37	0	0	0	1,3 %
2013	36	3	0	1	2,5 %
2014	43	1	0	0	1,7 %
2015	41	2	0	0	1,6 %
2016	38	3	1	0	2,1 %
2017	50	1	0	0	1,1 %
2018	36	2	0	0	1,3 %
				Genomsnitt	1,66 %

Inavelstrenden i rasen minskar enligt SKKs beräkningsmetod (figur 3).



Figur 3. Inavelstrend i rasen 1990-2018

Genetisk variation enligt Bevarandegenetisk analys 2015

Inavelssituationen i rasen, enligt pedigreeanalys (Jansson, 2015), har ett medelvärde på 27,02 %. Det kan jämföras med inavelsgarden vid parning med helsyskon som är 25 %. Analysen utgår från rasens 13 founders och uppgifter i stamboken sedan dess, vilket är ca 17-25 generationer.

Mean kinship (MK), på svenska; medelsläktskapsgraden (vilket är medel-inavelsgarden i nästa generation vid slumpvis parning), ligger på 25,75 %. Det går att räkna ut ett MK-värde för varje individ och publicera i listor. Vissa individer har ett lägre MK-värde (= är lite mindre släkt med resten av populationen i genomsnitt), medan andra har ett högre MK-värde. Vid en analys av stamboken 2015 var det lägsta MK-värdet för hundar födda mellan 2002 och 2014 24,13 % och det högsta MK-värdet 26,54 %. MK-värdet förändras över tid, beroende på hur den aktuella hunden och dess närmsta släktingar används i avel. Därför behöver MK-beräkningarna uppdateras med jämna mellanrum.

Källa: Jansson, M. 2015. Bevarandegenetisk analys för den svenska lantrasen västgötaspets. Rapport, SKV.

Genetisk variation enligt VGL

Från och med hösten 2017 erbjuder UC Davis Veterinary Medicine i USA en genetisk DNA-analys för rasen västgötaspets. Själva testet är utformat av forskare som en metod att bestämma släktskap mellan och inom hundraser. UC Davis analyserar 33 olika gensekvenser i testet, varav 20 är rekommenderade för att göra släktskapsbestämning hos arten tamhund och resterande är utvecklade av UC Davis Veterinary Genetics Laboratory.

Resultatet från undersökningen är att västgötaspetsen har den minsta genetiska variationen av de 16 raser som VGL har undersökt. Västgötaspetsen har mellan 3 och 9 olika varianter av gener på de 33 platserna i DNA:t, jämfört med 7-25 hos de andra raserna. Å andra sidan förekommer de olika varianterna relativt jämnt fördelat, och inte så att 1-2 varianter dominerar stort i rasen, vilket indikerar att man ändå avlat genetiskt sunt i rasen. Det låga antalet genvarianter indikerar att rasens founders var mycket mer släkt med varandra än vad man brukar utgå ifrån.

Källa: <https://www.vgl.ucdavis.edu/services/dog/GeneticDiversityInSwedishVallhund.php>

Mål för population/avelsstruktur

Kortsiktiga och långsiktiga mål

- Bevara den genetiska variationen inom rasen.
- Att använda fler olika individer i avel.
- Att använda lika många hanar som tikar i avel.

Strategier för population/avelsstruktur

Strategier för att nå målen

För att behålla rasen sund och frisk för framtida generationer eftersträvas genetisk bredd, med stor spridning av arvsanlag i hela stammen. Bred avelsbas är ett viktigt behov i små raser. I västgötaspetsaveln behövs många verksamma individer, lika många hanar som tikar. Man bör sträva efter att så många olika avkommor som möjligt från ett avelsdjur går vidare i avel och undvika att en enskild avkomma blir helt dominant i fortsatt avel, utan hellre välja ett syskon eller en helt annan hund. Målen uppnås genom:

- användning av många olika blodslinjer
- undvikande av avel med nära besläktade djur
- att inte ta mer än en normalstor kull efter samma föräldrapar
- Avelsdjur (hanar och tikar) bör inte lämna mer än cirka 20 valpar eller 4 kullar (vad som inträffar först).
- Avelsdjur (hanar och tikar) bör inte lämna mer än ca 80 barnbarn

SKV redovisar inavelsgraden för varje kombination i valpförmedlingens annonser. Vid parningsförfrågningar till Avelskommittén uppmuntras till användning av individer som ger låg inavelsgrad. För att underlätta för nya hundar att gå i avel har SKV en täckhundlista där hanar redovisas med bild, om han är HD-röntgad, vallanlagstestad, exteriörbeskriven samt om MH/BPH gjorts. SKV håller på att upprätta en internationell databas över rasen som på sikt ska

kunna beräkna och publicera MK-värde (mean kinship) för varje hund. I framtiden är rekommendationen att använda MK-värdena vid avelplanering och sträva efter att använda individer med så lågt MK-värde som möjligt.

Ökad dokumentering av avelsresultaten är önskvärd, och ökat deltagande i avkommebedömningar ska uppmuntras, framför allt i SKVs exteriörbeskrivning och vallanlagstest, mentalbeskrivning och/eller BPH samt HD-röntgen. Resultat från bedömningarna ska varken nonchaleras eller övervärderas, utan bör noga beaktas liksom övriga egenskaper, och ingå i en helhetsbedömning vid valet av avelsdjur.

Hälsa

Nulägesbeskrivning

Generell beskrivning av helhetsituationen i rasen

Västgötaspetsen är en mycket frisk ras. Rasens goda hälsa och vigör bekräftas av en hälsoenkät bland SKVs medlemmar och av Agrias försäkringsstatistik. SKV genomförde 2018 en enkät för att undersöka rasens hälsa. Enkäten gällde hundar födda år 2000-2017, levande eller avlidna. Svarefrekvensen var god med 772 inrapporterade hundar varav 369 hanar och 403 tikar. Hundarna var mellan 0 och 17 år, 665 levande och 117 döda.

518 hundar av 772 (67 %) var helt friska fram till enkäten gjordes. Av 117 avlidna hundar dog 10 st (8 %) mellan 1 och 4 år, 29 st (25 %) vid 5-9 år, 63 st (54 %) mellan 10 och 14 år och 15 st (13 %) vid 15 års ålder eller mer. Dödsorsakerna var sjukdom (66 %), hög ålder (21 %), olyckshändelser (8 %), mentala problem (2 %), missbildning (2 %) och stöld (1 %). Hälften av alla västgötaspetsar uppnår minst 12 års ålder. Mer än var tionde västgötaspets blir minst 15 år gamla. 31 av hundarna som rapporterats döda (26 %) var friska hela sitt liv, bortsett från normala ålderskrämpor.

Förekomst av hälsoproblem, sjukdomar och defekter

Sjukdomar som förekommer i rasen enligt SKVs hälsoenkät 2018 är:

Retinopati: 13 %

Problem i skelett och leder: 12 %

Livmoderinflammation: 9 % (av tikarna)

Katarakt: 7 %

Prostataproblem: 7 % (av hanarna)

Tumörer: 7 %

Allergi: 3 %

Artros: 3 %

Diskbråck: 2 %

Höftledsproblem: 2 %

Korsbandsskada: 2 %

Urinsten: 2 %

Epilepsi: 1,3 %

Cushings: 1,2 %

Bukspottkörtelinflammation: 1 %

Perinealbråck: 0,8 %
Spondylos: 0,5 % L7S1:
0,25 %

De vanligaste sjukdomarna i rasen är retinopati och andra ögonsjukdomar, skelett- och ledsjukdomar, livmoderinflammation, prostataproblem och tumörsjukdomar. Övriga sjukdomar förekommer i liten frekvens i rasen.

Ögonsjukdomar

Under perioden 2000-01-01 till 2018-06-30 har 552 västgötaspetsar ögonlysts. Under perioden 2000-2017 registrerades 3776 hundar. 76 % av hundarna (421 st) var ögonlysta utan anmärkning.

Ögondiagnoser hos västgötaspets (n=132):

Retinopati: 74 st (13 %)
Katarakt: 40 st (7 %)
PPM: 12 st (2,2 %)
Distichiasis: 3 st (0,5 %)
Näthinneveck: 1 st (0,2 %)
Näthinneavlossning: 1 st (0,2 %)
SARD: 1 st (0,2 %)

Ungefär 15 % av västgötaspetspopulationen är ögonlyst. 24 % av dem har någon typ av diagnos. Den vanligaste ögonsjukdomen hos rasen är retinopati, följt av katarakt. Övriga ögonsjukdomar är ovanliga i rasen.

Retinopati

Retinopati betyder "näthinnesjukdom". I Sverige används vanligen termen retinopati om förändringar som är likadana i båda ögonen och som inte har någon känd utifrån kommande orsak såsom inflammation, skada eller infektion. Symtomen hos de flesta hundar som får diagnosen retinopati tyder på degeneration eller atrofi; förtvining av näthinnan. Särskilt vanlig har benämningen blivit för näthinnesjukdomar som följer ett bestämt mönster i vissa raser. Hos västgötaspetsen kallas det för "västgötaspetsretinopati".

Källa: <http://goldenklubben.se/halsa/ogon/om-retinopati/>

Västgötaspetsretinopati verkar lindrig för hundarna. Oftast stannar utvecklingen av förändringen på ett tidigt stadium och hunden har inga symptom på synnedsättning.

Västgötaspetsretinopati nedärvs enkelt recessivt. Ett markörtest för genen togs fram 2014 av forskare från Finland och USA (Ahonen et. al. 2014). År 2018 tog Animal Health Trust, AHT, fram ett mer specifikt DNA-test för västgötaspetsretinopati (Everson et. al. 2017). Retinopatianlaget är mycket spritt i populationen. Om man slår ihop resultaten, så känner SKV till resultatet för 861 hundar världen över som gjort något av DNA-testen (eller har ett hereditärt resultat). Av dessa bär 594 hundar (69 %) på minst ett anlag för västgötaspetsretinopati.

Källor: Ahonen S J, Arumilli M, Seppälä E, Hakosalo O, Kaukonen MK, et al. (2014) Increased Expression of MERTK Form of Canine Retinopathy. PLoS ONE 9(12). Everson R, Pettitt L, Forman OP, Dower-Tylee O, McLaughlin B, Ahonen S, et al. (2017) An intronic LINE-1 insertion in *MERTK* is strongly associated with retinopathy in Swedish Vallhund dogs. PLoS ONE 12(8):

Skelett och leder (ej rygg)

89 västgötaspetsar (12 %) uppgavs ha problem med skelett och/eller leder. De vanligaste problemen var:

Artros: 26 st

Höftledsproblem: 15 st

Korsbandsskada: 15 st

Patellaluxation: 4 st

Mer än var tionde västgötaspets får problem i skelett eller leder.

Rygg

41 västgötaspetsar (5 %) uppgavs ha eller ha haft ryggproblem. De allvarligaste problemen var:

Diskbråck: 19 st

Artros i ryggen: 6 st

Spondylos: 4 st

L7S1: 2 st

Enligt VGL bär västgötaspetsen på mutationen för kondrodystrofi (korta ben, lång rygg), men saknar den mutation (FGF4) som ytterligare kortar benen, förlänger ryggen, ökar massan och orsakar diskproblem, som welsh corgin har. Det verkar som att rasen är relativt förskonad från ryggproblem ändå, trots kroppsformen.

Källa: <https://www.vgl.ucdavis.edu/services/dog/GeneticDiversityInSwedishVallhund.php>

HD

Höftledsdysplasi förekommer i enstaka fall inom rasen, men de drabbade individerna har sällan kliniska besvär. Under perioden 2012-01-01 till 2018-12-31 har 463 västgötaspetsar HD-röntgats. Under perioden 2011-2017 registrerades 1429 hundar. Det innebär att ca 32 % av populationen blir höftledsröntgad. Höftledsstatusen i rasen är god då 70 % av de röntgade hundarna har HD grad A eller B (tabell).

Tabell 3. Resultat av HD-röntgen 2000-2018.

Röntgenresultat	Antal	Andel
A	143	31 %
B	182	39 %
C	115	25 %
D	22	5 %
E	1	0,2 %

Av 772 västgötaspetsar som var med i hälsoenkäten 2018 var 392 (51 %) HD-röntgade. Tabell 4 visar relationen mellan HD-status och skelett- eller ledproblem respektive höftledsproblem:

Tabell 4. Hur är skelett- och ledproblem och problem med höfter relaterat till HD-status?

Röntgenresultat	Skelett- eller ledproblem	Höftledsproblem
A (169 st)	22 (13%)	1 (0,06%)
B (144 st)	12 (8%)	0 (0%)
C (65 st)	9 (14%)	6 (9%)

D (13 st)	3 (23%)	2 (15%)
E (1 st)	1 (100%)	0 (0%)

Det verkar som att risken att få problem med höfterna ökar beroende på vilken HD-status man har. Siffrorna är så låga att de inte är statistiskt säkra, men D-hundarna hade problem med sina höfter i ganska stor utsträckning, hos C-hundarna hade var tionde problem med höfterna medan hos A- och B-hundarna var det nästan ingen som hade problem från sina höfter. Man kan alltså inte avfärda HD-röntgen som onödig att göra i rasen.

SKV rekommenderar känd HD-status för avelsdjur för att bibehålla ett gott hälsoläge. Genom känd status kan man enkelt följa utvecklingen av höftledsdysplasi.

HD-index

HD-index infördes för västgötaspets i januari 2018. Index innebär att man, förutom individens eget röntgenresultat för HD, även tar hänsyn till släktingars resultat för att skatta hundens avelsvärde. Eftersom index är ett bättre mått på hundens nedärvningsförmåga än enbart dess röntgenresultat, bör avelsbeslut baseras på hundens index snarare än på röntgenresultatet. Ju högre indextal, desto bättre leder förväntas hunden nedärva.

Förekomst av reproduktionsproblem

Västgötaspetsen har inte några klarlagda och statistiskt säkerställda fertilitetsproblem. Rasen har generellt goda fruktsamhetsegenskaper, hög dräktighetsprocent, lagom antal födda och överlevande valpar (4-6 st), dock ibland mycket stora kullar (10-12 st). Parningsovillighet kan förekomma hos såväl hanar som tikar. Vissa hanar är mycket noga med exakt rätt dag i höglöp för att para och attraheras inte av alla löptikar. Unga tikar kan ibland vara lite osäkra och svårparade.

Mål för hälsa

Beskrivning av kortsiktiga och långsiktiga mål

Att öka kunskapen om västgötspetsretinopati och ta fram en strategi för hur man ska hantera situationen om behov uppstår.

Ha kontroll på HD inom rasen. Rasens ledhälsa ska inte försämrats över tid. Röntgen av avelsdjuren rekommenderas för att bibehålla god hälsostatus, samt inte använda de få hundar som har D och E.

God könsdrift och fortplantningsförmåga hos avelsdjuren är väsentlig. Fria parningar, där hund och tik klarar akten själva, bör eftersträvas. Individer med återkommande rörelsebesvär, förlossningssvårigheter, dålig hälsostatus (som t.ex. står under regelbunden medicinering) eller har andra konstitutionella svagheter ska inte användas i aveln.

Strategier för hälsa

Strategier för att nå målen

Följa utvecklingen av västgötaspetsretinopati. Ha dialog med SKK, SLU och forskningsvärlden.

Fortsätta rekommendation om känd HD-status. Gärna öka antalet röntgade hundar före avelsdebut. Genomsnittligt HD-index för de kullar som föds bör ligga på som lägst 100. Majoriteten av parningar bör göras med föräldradjur vars genomsnittliga index ligger över 100.

Ta fram en enkät speciellt riktad till uppfödare/hanhundsägare med frågor kring fertilitet och reproduktion.

Mentalitet och bruksegenskaper

Nulägesbeskrivning

Mentalitet

Det karaktärsmissigt typiska för rasen är vaksamhet, energi och frimodig livlighet. Västgötaspetsen är mångsidig och trivs med mental stimulans. Den är glad, positiv och orädd, det rasmässigt typiska är ett vaksamt och alert, men inte stressigt temperament. Västgötaspetsen är lättlärd, trogen sin familj och inte intresserad av främlingar och den stannar hemma på den egna gården. Den har lätt att umgås med andra husdjur.

Under åren 1997-2018 har 300 västgötaspetsar gjort MH. Fram till 2018 hade 171 individer gjort BPH. SKV stödjer genomförd BPH som ett led i kartläggningen av rasens mentala status och skotträdsla. Det finns ingen sammanställning av resultaten från testerna. SKV verkar för att få fram en egen rasprofil.

Ljudkänslighet

Ljudkänslighet/skottberördhet förekommer inom rasen. Extremt skotträdda hundar ska inte användas till avel.

Vallanlaget

Västgötaspetsen är en genuin boskapsvallare och en sk kroppsvallare. Den arbetar genom att med skall och nafsningar i bakhasorna fösa djuren i önskad riktning. SKV genomför årligen egna vallanlagstester med vallanlagsbeskrivare som är utbildade av klubben och är väl förtrodda med rasens vallningssätt. Totalt har 879 tester genomförts under perioden 1994–2013 på sammanlagt 756 individuella hundar. I genomsnitt testades 22 % av alla registrerade västgötaspetsar under den perioden. Resultaten från vallanlagstesterna visar att 52 % av västgötaspetsarna har goda, mycket goda eller utmärkta vallanlag. För 48 % är bedömningen inga eller mindre goda vallanlag.

Mål för mentalitet och bruksegenskaper

Beskrivning av kortsiktiga och långsiktiga mål

Att behålla ett rastypiskt temperament.

Att öka intresset och medvetenheten för mentalitet.

Öka tillgängligheten på mentalbeskrivning och i förlängningen få fler hundar beskrivna.

Minska frekvensen av känslighet för höga ljud och skottberördhet.

Att bevara vallanlaget inom rasen. Att vallanlagstesta så många hundar som möjligt.

Strategier för mentalitet och bruksegenskaper

Strategier för att nå målen

Göra en bedömning av rasens situation i förhållande till rasbeskrivningen. Definiera den riktning avelsarbetet för mentalitet bör ta. Uppmana uppfödarna att vara noga i valet av avelsdjur och gärna göra BPH för att få fram en fördjupad rasprofil, som kan användas i avelsarbetet.

Vallanlagstester anordnas årligen på några olika gårdar runt om i landet. Testerna ska vara lättillgängliga, billiga och attraktiva för hundägarna.

Exteriör

Nulägesbeskrivning

Exteriör

Västgötaspetsen är en lågbent och kraftig liten hund. Förhållandet mellan mankhöjd och kroppslängd skall vara 2:3. Huvudet skall vara torrt och tämligen långt. Det skall uppifrån sett avsmalna jämnt mot nospetsen. Halsen skall vara lång med kraftig muskulatur och god resning. Två typer av svans förekommer, lång svans och medfödd stubbsvans. I båda fallen är alla varianter tillåtna.

Ideal mankhöjd för hanhund: 33 cm och för tik: 31 cm

Detaljer att ta hänsyn till: en hund som inte är tung och inte övervinklad .

Västgötaspetsen skall ha en halvkort hård päls som är lätt att hålla ren.

Som ett hjälpmedel vid avelsplanering och i syfte att bibehålla en rastypisk exteriör anordnar SKV sedan 1977 exteriörbeskrivningar, som är en detaljerad beskrivning av hundarna. Från 1977 och fram till och med 2018 har ca 1950 hundar beskrivits.

Västgötaspetsen är att betrakta som en lantras, även om Jordbruksverket inte listat den som lantras. Lantraser karaktäriseras av variation i typ, storlek och färg. Variationen är både tillåten och önskvärd för att bibehålla en mångfald av egenskaper och god genetisk variation. Rasstandarderna ska vara så rymliga att variationen i rasen bibehålls.

Stubbsvansen

Stubbsvansen är ett av västgötaspetsens attribut. Cirka hälften av alla västgötaspetsar föds med naturlig stubbsvans. Under åren 2012-2018 föddes 727 stubbsvansade och 711 långsvansade valpar. En västgöte kan födas med allt från helt avsaknad av svans till full svanslängd. Även vid avsaknad av synlig svans har hunden 2-4 svanskotor. Total avsaknad av svanskotor (anuri) förekommer inte hos västgötaspetsen. Den korta svansen vållar inte på något sätt hinder för hunden i vardagen. Det pratas ibland om att dessa hundar har svårare att kommunicera med andra hundar, sämre balans, fel på ryggen simmar dåligt mm. Allt detta är fel! En västgöte med kort svans är precis lika funktionsduglig som en med svans.

Stubbsvansanlaget är dödligt i dubbel uppsättning. Foster med dubbelt stubbsvansanlag föds inte eftersom de resorberas i livmodern. Valpar med stubbsvansanlaget i enkel uppsättning föds med stubbsvans. Samtliga valpar i kullar där båda föräldrarna är långsvansade föds alltid med lång svans.

SKV har tagit fram statistik (1990-96) om hur stubbsvansanlaget ger utslag på kullstorleken. Av samtliga födda valpar var 385 efter stubbsvansade föräldrar och 361 efter föräldrar där enbart en var stubbsvansad. Den enda egentliga skillnaden man fann var att under perioden födde stubbsvansade föräldrar 1,38 färre valpar per kull än föräldrar där bara en var stubbsvansad. Orsaken antas vara att tillbakabildning eller resorbering av foster sker vid dräktighetstidens början vid parning mellan stubbsvansade hundar. Fenomenet sägs vara känt sedan 1800-talet och påverkar uppenbarligen inte de djur som föds med stubbsvans.

Flera länder har förbud att para stubb med stubb. SKV anser inte att det finns några säkerställda bevis för att detta behövs. SKV rekommenderar dock att inte para en helt svanslös hund med en annan stubbsvansad hund för att vara på den säkra sidan.

Mål för exteriör

Beskrivning av kortsiktiga och långsiktiga mål

Målet är att behålla en rastypisk exteriör och motverka exteriöra överdrifter. Ur avelssynpunkt har alla rastypiska hundar (motsvarande EX, VG el G vid kvalitetsbedömning på utställning eller Utmärkt typ, Mycket god typ och God typ på exteriörbeskrivning) lika värde. Att välja avelshund enbart efter utställningsframgångar medför stor utslagning av många fullgoda avelsdjur, och minskad genetisk bredd. Championat och avelsvärde är inte samma sak.

Bevara stubbsvansanlaget.

Strategier för exteriör

Strategier för att nå målen

Göra löpande utvärderingar av exteriörbeskrivningar för att ha koll på den exteriöra utvecklingen.

För att bevara stubbsvansanlaget rekommenderas att en individ i varje avelskombination ska ha medfödd stubbsvans.

Ta med frågor kring stubbsvans och dess eventuella missbildningar i enkäten om fertilitet och reproduktion.

Summering (sammanfattning)

SKV anser att det är ytterst viktigt att förvalta alla rasens rastypiska attribut och inte förändra eller förädla den, varken exteriört eller mentalt. Vi har ett gammalt kynologiskt arv att förvalta. Rasen är sund. Mången västgötaspets blir 13-14 år eller äldre med bibehållen vitalitet. SKV strävar efter att rasen skall förbli den sunda, robusta och naturliga hund den alltid varit, nämligen en hundras utan överdrifter.

Prioriteringar för rasen

- 1. Sundhet och genetisk variation.** Sund konstitution med hög hållbarhet och lång livslängd (frisk, rörlig, stark och robust). Naturliga könsfunktioner (hanar med normal könsdrift utan överdriven hanhundsaggressivitet, tikar med regelbundna löpningar och parningsvillighet). Instinktsäkra tikar (tikar som inte har problem med att ta hand om och uppfostra sina valpar). Avel inriktad på genetisk variation är avgörande för att bibehålla sundhet och god reproduktionsförmåga i rasen.
- 2. Mentalitet.** Livlig och uppmärksam (ej hetsig). Frimodig och orädd (utan tendens till skygghet eller rädsla, ej överdrivet förarbunden). Sansad (förmåga att koppla av mellan uppgifter).
- 3. Bruksduglighet.** Livlig och uppmärksam (ej hetsig). Intresse för självständigt arbete (initiativrik). Koncentrationsförmåga (vid enskilda uppgifter). Rörlig och hållbar (kunna röra sig obehindrat i olika gångarter länge - ej grov och klumpig). Vallanlag (intresse för vallning).
- 4. Tilltalande exteriör.** Motsvarande ett gott eller mycket gott avelsresultat; EX, VG eller G vid kvalitetsbedömning eller Utmärkt typ, Mycket god typ och God typ på exteriörbeskrivning.

Plan för fortsatt arbete i klubben

RAS revideras vart 5:e år. Delutvärderingar görs varje år i samband med klubbens årsmöte, då avelsrådsverksamhetens verksamhetsberättelse redovisas.

Förankring i klubben

RAS har förankrats i klubben genom att dokumentet legat uppe på klubbens hemsida i sex månader innan ett speciellt medlemsmöte om RAS. På mötet gick man igenom dokumentet stycke för stycke. Som underlag för RAS har alla medlemmar fått möjlighet att svara på frågor om rasens hälsa i en enkät.