



Grupp 2

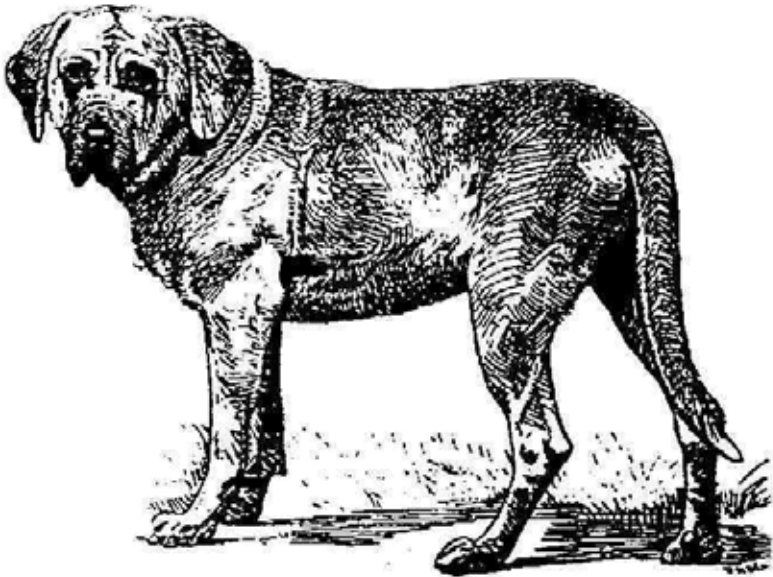
FCI-nummer 315

FCI-standard på engelska publicerad 2000-09-22

FCI-standard fastställd av FCI General Committee 2000-06-26

Översättning fastställd av SKKs Standardkommitté 2011-08-18

BROHOLMER



Nordisk Kennel Union

Dansk Kennel Klub
Hundaræktarfélag Íslands
Norsk Kennel Klub
Svenska Kennelklubben

Suomen Kennelliitto – Finska kennelklubben



Standard för BROHOLMER

Ursprungsland/ hemland	Danmark
Användningsområde	Sällskaps- och vakhund
FCI-klassifikation	Grupp 2, sektion 2:1
Bakgrund/ändamål	Rasen är som typ känd sedan medeltiden då den bland annat användes till hjortjakt. Senare användes den mest som vakhund på större gårdar och herresäten. I slutet av 1700-talet renavlades rasen och ökade i antal tack vare greve Sehested på Broholm, varifrån rasen har sitt namn. Efter andra världskriget befanns rasen vara nästan utdöd, men i mitten av 1970-talet började en grupp intresserade – senare organiserade som ”Sällskapet för broholmerrasens rekonstruktion” – att tillsammans med danska kennelklubben återuppbygga rasen.
Helhetsintryck	Rasen skall vara av storvuxen mastifftyp. Den skall vara rektangulär och kraftigt byggd med lugna och kraftfulla rörelser. Intrycket domineras av den kraftiga framdelen. Huvudet skall vara massivt och brett, halsen skall vara kraftig med något löst halsskinn och bröstkorgen skall vara bred och djup. I stillastående skall huvudet bäras något lågt hängande och svansen skall hänga ned i sabelform. I rörelse bärs svansen högre men inte över rygglinjen. När hunden är uppmärksam eller på alerten bärs huvudet högre och svansen lyfts över horisontallinjen.
Viktiga måttförhållanden	Skalle och nosparti skall vara lika långa.
Uppförande/karaktär	Rasen skall vara lugn, godmodig, vänlig och ändå vaksam. Den skall uppträda med stor självsäkerhet.
Huvud	Huvudet skall vara ganska stort och brett samt verka tungt.
Skallparti	
Skalle	Skallen skall vara bred och tämligen flat. Skallens överlinje skall vara parallell med nosryggen och något högre placerad än denna.
Stop	Stopet skall inte vara för markerat.
Ansikte	
Nostryffel	Nostryffeln skall vara svart och uttalad.

Nosparti	Nospartiet skall vara massivt. Det verkar tämligen kort i förhållande till det tunga huvudet.
Läppar	Läpparna skall vara hängande utan överdrift.
Käkar/tänder	Käkarna skall vara kraftiga med välutvecklad käkmuskulatur. Över- och underkäkarna skall vara lika långa. Sax- eller tångbett.
Ögon	Ögonen skall vara runda och inte för stora. Ögonfärgen skall vara ljus till mörkt bärnstensfärgad. Uttrycket skall visa stor självsäkerhet.
Öron	Öronen skall vara medelstora och tämligen högt ansatta. De skall bäras hängande tätt intill kinderna.
Hals	Halsen skall vara mycket kraftig och muskulös med något löst halsskinn, dock utan överdrift.
Kropp	
Överlinje	Rygglinjen skall vara plan.
Manke	Manken skall vara kraftig och tydligt markerad.
Rygg	Ryggen skall vara tämligen lång.
Kors	Korset skall vara medellångt och något sluttande.
Bröstkorg	Bröstkorgen skall vara kraftig och djup med välutvecklat förbröst.
Svans	Svansen skall vara tämligen lågt ansatt och vara bred vid roten. Den skall bäras hängande och vara utan frans. I rörelse lyfts svansen till horisontellt läge, helst inte högre. Den får aldrig bäras in över ryggen eller upprullad.
Extremiteter	
Framställ	
Helhet	Framstället skall vara starkt med raka och kraftiga framben med muskulösa överarmer. Skelettdelarnas längd och vinklar skall ge möjlighet till fria och vägvinnande rörelser i skritt och trav.
Överarm	Överarmarna skall vara mycket muskulösa.
Armbåge	Armbågarna skall ligga väl an mot kroppen i rörelse.
Underarm	Underarmarna skall vara raka och kraftfulla.
Mellanhand	Mellanhänderna skall inte vara för långa.

Framtassar	Framtassarna skall vara rundade och slutna.
Bakställ	
Helhet	Bakstället skall vara kraftfullt och muskulöst med vinklar som befrämjar ett gott påskjut. Sedda bakifrån är bakbenen raka och parallella.
Lår	Låren skall vara kraftfulla och muskulösa.
Mellanfot	Mellanfötterna skall inte vara för långa.
Baktassar	Baktassarna skall vara rundade och slutna.
Rörelser	Rörelserna skall vara samlade och något framtunga där den naturliga gångarten är skritt eller trav.
Hud	Huden skall vara välpigmenterad och tjock. Den är riklig, särskilt på halsen.
Päls	
Pälsstruktur	Pälsen skall vara kort och åtliggande med tjock underull.
Färg	Gul med svart mask, rödgul eller svart. Vita markeringar på bröstet, tassarna och svanstippen kan förekomma.
Storlek/vikt	
Mankhöjd	Hanhund: ca 75 cm Tik: ca 70 cm
Vikt	Hanhund: 50 - 70 kg Tik: 40 - 60 kg
Fel	<p>Varje avvikelse från standarden är fel och skall bedömas i förhållande till graden av avvikelse och dess påverkan på hundens hälsa och välbefinnande.</p> <ul style="list-style-type: none"> • Otillräcklig massa, förbröst och bröstdjup. • För lätt och elegant i huvud och kropp. • För lätt nosparti. • Slappa mungipor. • För markerat stop. • Öron som är för stora eller för små; rosenöron. • Svans som är för högt eller lågt ansatt; svans som har krok eller knyck. • Mellanhänder eller mellanfötter som är långa och veka. • Platta tassar. • Rörelser som är för eleganta. • Kohasighet. • Fanor eller fransar på baksidan av låren eller på svansen.

Diskvalificerande fel

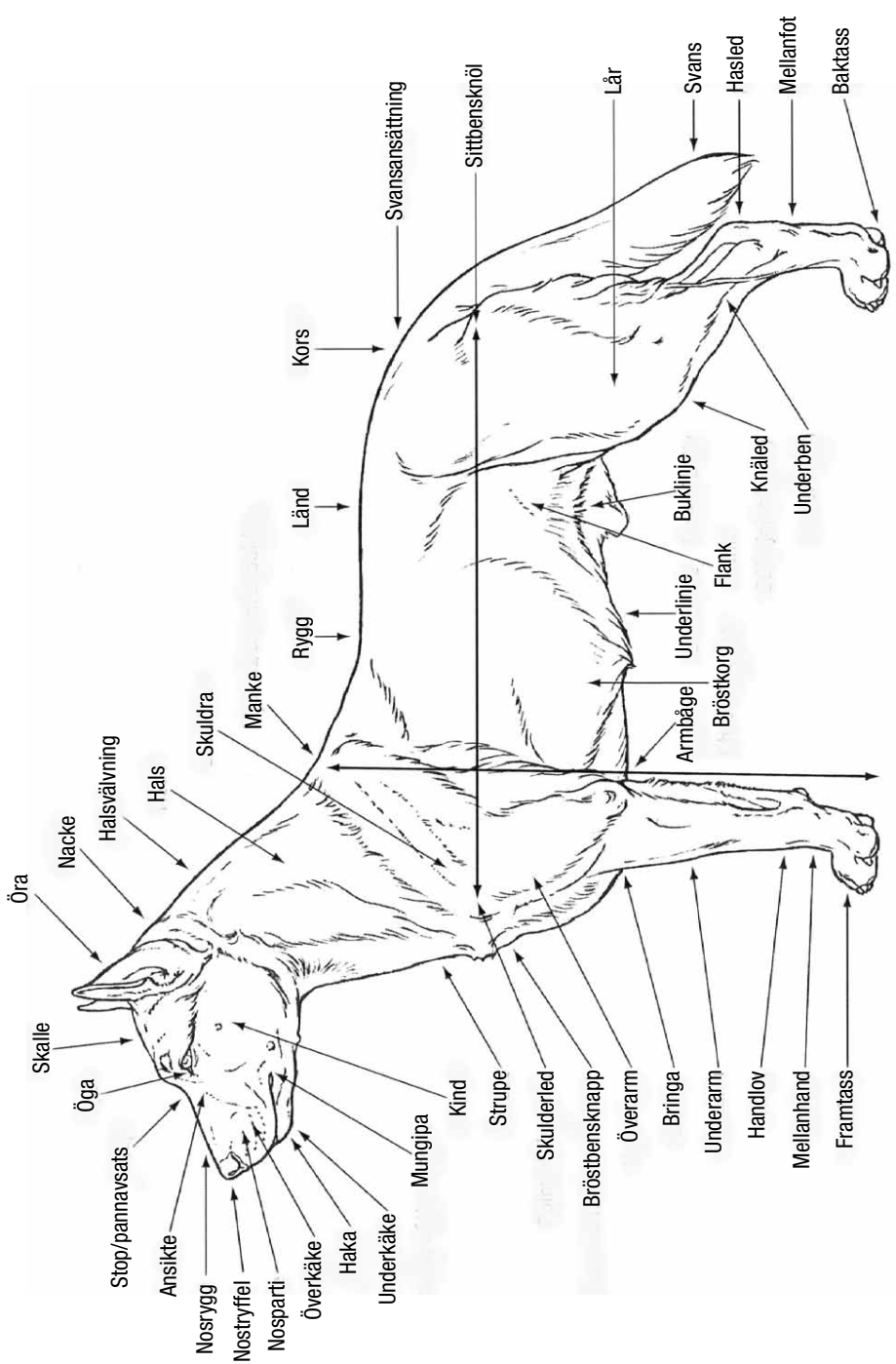
- Aggressiv eller extremt skygg.
- Hund som tydligt visar fysiska eller beteendemässiga abnormiteter skall diskvalificeras.
- Nervöst eller skarpt beteende.
- Kvadratisk byggd och avgjort utan tillräcklig massa.
- Nostryffel med annan färg än svart.
- Överbett eller underbett.
- Olikfärgade ögon.
- Ståndöron.
- Upprullad svans.
- Felfärgad päls; långhårig.

Nota bene

Endast funktionellt och kliniskt friska hundar med rastypisk konstruktion skall användas till avel.

Testiklar

Hos hanhundar måste båda testiklarna vara fullt utvecklade och normalt belägna i pungen.



Svenska Kennelklubben är hundägarnas riksorganisation och företräder alla hundar och hundägare i Sverige. Med våra 300 000 medlemmar är vi en av landets största intresseorganisationer. Vi sprider information, utbildar och väcker debatt – och visar på den stora glädjen och nyttan med hund!



**SVENSKA
KENNELKLUBBEN**
HUNDÄGARNAS RIKSORGANISATION

POSTADRESS | 163 85 Spånga
BESÖKSADRESS | Rinkebysvången 70
TELEFON | 08-795 33 44
E-POST | agstandard@skk.se

www.skk.se