

TIGHT LIP HOS SHAR PEI

Tight lip är en defekt som är ett diskvalificerande fel i standarden. Defekten innebär att underläppen är konstant inrullad över incisiverna, och i bland även hörntänderna, i underkäken. Läppen är i stort sätt omöjlig att föra tillbaka för att kunna se underkåkens tänder. Tight lip kan medföra problem när hunden äter och orsaka bitsår i läppen från överkåkens tänder.

En hund med tightlip har i 99% av fallen ett kraftigt överbett då läppen pressar tillbaka underkäken och inte tillåter bettet att utvecklas normalt vid tandbyte som valp.

Att som domare bedöma om hunden har tight lip kan vara svårt om man aldrig sett defekten och läppen måste undersökas på rätt sätt för att en korrekt bedömning ska kunna göras.



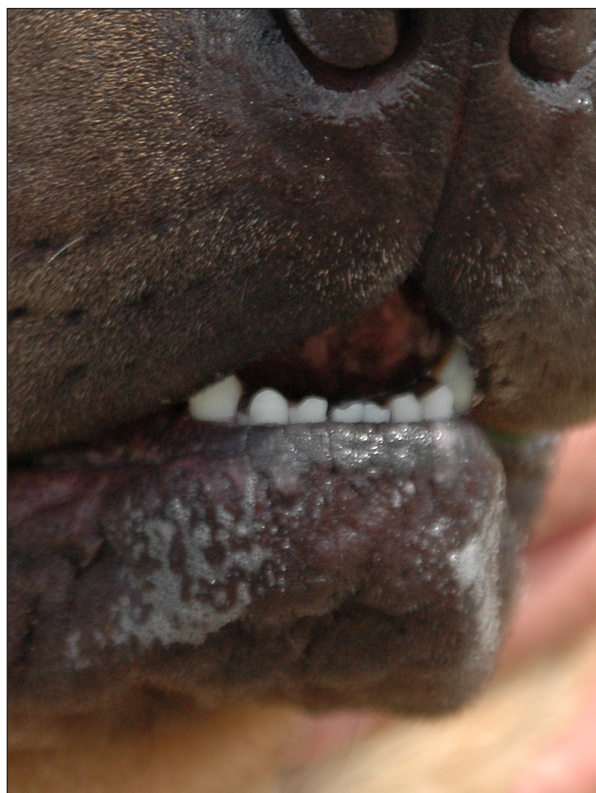
Hund behäftad med tight lip. Man ser den inrullade läppen och det kraftiga överbettet anas av tandställningen.

Att bedöma tight lip

När en shar pei blir undersökt i munnen är det vanligt att den kniper med underläppen och inte vill visa bettet. Detta syndrom är normalt för rasen då de har stor integritet och kan uppfatta det som obehagligt när någon okänd vill undersöka munnen. Man kan då som domare felaktigt uppfatta att de har defekten tight lip. En shar pei som har tight lip har aldrig ett korrekt bett och incisiverna kan heller aldrig ses när munnen öppnas från sidan, man ser dock tydligt att läppen är inrullad över underkäken (se bilder ovan). Tight lip är en bestående defekt och kan inte ändras från dag till dag.

Här följer instruktioner på hur man bäst undersöker om hunden är behäftad med defekten tight lip:

- Står hunden med öppen mun ser man lätt om hunden har tight lip eller inte. Fånga hundens uppmärksamhet och få hunden att titta upp. Ser man



underkåkens incisiver har hunden INTE tight lip!

- Vill man undersöka läppen handgripligen är bästa sättet att öppna munnen från sidan och dra försiktigt underläppen nedåt. Känns läppen hård och svår att föra nedåt, ta tummen och dra försiktigt mellan läppen och tänderna. Har hunden tight lip är detta inte möjligt och det är näst intill omöjligt att få in tummen mellan tänderna och läppen för att föra läppen från tänderna.

- Att se bittet framifrån genom att dra ned underläppen är en annan metod att kontrollera tight lip. Hunden på bilden har en väldigt lös läpp och noteras ska att det finns individer med s k "hård" läpp, dvs det är svårare att dra den nedåt för att se underkåkens tänder, men som för den skull INTE har tight lip. Har hunden ett korrekt bitt har den inte tight lip!



Felaktiga undersökningsmetoder

- Felaktig metod att kontrollera om hunden har tight lip, är att föra hundens huvud bakåt och öppna munnen. Då shar pei har kraftiga läppar kommer dessa naturligt att falla in över tänderna (samma effekt som när en hund av annan ras gäspar t ex) och detta kan felaktigt tas för tight lip!

- Genom att närma sig hunden eller ta i hunden på ett felaktigt sätt, t ex lägga handen över ögonen på hunden kan lätt göra att hunden spänner sig och därmed även spänner läppen vilket försvårar en undersökning av denna, vilket kan leda till en felaktig bedömning.

