



2017-09-21

”Dvärgschnauzern liknar schnauzern i lynnet men har också den lilla hundens karaktär och uppförande. Dess klokhed, oräddhet, uthållighet och vaksamhet gör dvärgschnauzern till en trevlig sällskapshund, som också kan tjäna som vakthund och ändå utan problem rymmas i en liten bostad.”

*Ur rasstandard för dvärgschnauzer*

Till

Dvärgschnauzerringen

SKKs Kommitté för hundars mentalitet, KHM, har tillsatt en arbetsgrupp vars uppgift är att hitta verktyg för klubbarnas praktiska användning av BPH, Beteende- och personlighetsbeskrivning hund. Dvärgschnauzer har 2017-09-08, totalt 240 stycken beskrivna individer, vilket indikerar ett stort intresse för mentala frågor bland såväl uppfödare som enskilda hundägare. *Notera att det endast är de svenskfödda hundarna som ingår i SKK Avelsdatas statistiksammanställning för BPH, dvs 212 st. Dessa fördelas enligt följande:*

- 108 st peppar & salt
- 62 st svart & silver
- 39 st svart
- 3 st vit

Stapeldiagrammen i denna analys baseras på såväl svenskfödda hundar, 212 st, (blå staplar) som importer, 28 st, (röda staplar). Dessa diagram finns inte publicerade i SKK Avelsdata.

Kommittén för hundars mentalitet, KHM, har tagit ett beslut om att samtliga hundraser med fler än 200 beskrivna individer ska få en mer utförlig redovisning av resultaten än vad som återfinns på SKK Avelsdata. Dokumentet avser att stötta och inspirera special- och rasklubbarna. Har ni i klubben andra förslag/idéer hur kommunikationen mellan klubben och SKK/KHM ifråga om BPH skulle kunna se ut? Har ni frågor/tankar i övrigt kring BPH är ni välkomna att höra av er!

*Vi uppskattar om analysen görs tillgänglig för medlemmar och andra intresserade, t ex genom publicering på klubbens hemsida.*



SKK publicerar samtliga rasers 200-analyser på [skk.se/bph](http://skk.se/bph), i Hundrasguiden och på Köpa Hund.

Med vänlig hälsning

e.u. Curt Blixt, Helena Frögéli, Åsa Lindholm – arbetsgruppen BPH som verktyg



## **SAMMANSTÄLLNING AV BPH-RESULTAT FÖR DVÄRGSCHNAUZER**

Det läggs idag stor vikt vid våra hundars mentalitet. Det är ett prioriterat område för Svenska Kennelklubben och arbetet med mentalitetsfrågor är delegerat till Kommittén för hundars mentalitet, KHM.

KHM bildades 2009. Ett av de första uppdragen blev utvecklingen och etableringen av Svenska Kennelklubbens egen mentalbeskrivning Beteende- och personlighetsbeskrivning hund, BPH. Beskrivningen är utformad för att passa alla hundar oavsett ras.

Ett av de uttalade syftena med BPH är att den ska fungera som ett avelsverktyg, det vill säga förmedla information om hundars mentalitet som gör det möjligt för uppfödarna att både utvärdera kullar och selektera för önskade egenskaper vid valet av avelsdjur. KHM ser det därför som mycket angeläget att de som kan ha nytta av beskrivningen ur detta perspektiv också förstår att tolka och använda sig av den information som beskrivningen samlar.

KHM har beslutat att alla hundraser med över 200 individer beskrivna ska få en utförlig genomgång av resultaten. Vid 500 beskrivna hundar kommer KHM att göra en arvbarhetsskattning för rasen baserad på BPH.

I dokumentet finns en genomgång av hur BPH-data redovisas på SKK Avelsdata. Det finns också stapeldiagram som med större tydlighet visar spridningen för hundarnas reaktioner i de olika momenten. Vidare görs en reflektion över de beteenden/värden som den aktuella rasen uppvisar.

## **SPINDELDIAGRAM och STAPELDIAGRAM**

Utifrån BPH-beskrivningen för hundarna redovisas BPH-protokollets observationer i spindelarmar i ett spindeldiagram. Värt att uppmärksamma är det faktum att värdena (ex 2, 2,5 etc) i spindeldiagrammet *inte är desamma som de faktiska värden hundarna fått i protokollet, utan grundar sig på matematiska beräkningsmodeller* (exakt hur de matematiska formlerna ser ut för varje spindelarm redovisas på SKK Avelsdata under informationsknappen).



Resultaten från alla hundar i rasen som deltagit i BPH läggs samman i ett spindeldiagram. Därigenom fås ett medelvärde för varje spindelarm. Ett medelvärde kan dock bestå av summan av hundar som är ytterligheter åt båda håll, det vill säga ett antal hundar som befinner sig högt på skalan sammanslagna med hundar som ligger lågt. I praktiken kan det vara så att endast ett fåtal hundar (eller rentav ingen hund alls) befinner sig på just medelvärdet. Det är ju så att om tio hundar beskrivs och fem får värdet 1 och fem stycken får värdet 5 så blir medelvärdet 3 ( $5 \times 1 + 5 \times 5 = 5 + 25 = 30 / 10 = 3$ ). Men medelvärde 3 kan även erhållas om de tio hundarna bara rör sig mellan ex värdena 2,5 och 3,5. Medelvärdet som spindeldiagrammet visar ger oss alltså *inte* information om variationen i rasen men i de flesta fall får vi ändå en rimlig och hyfsat adekvat bild av populationen. Det förutsätter dock att det finns ett tillräckligt antal hundar beskrivna. För en någorlunda säker analys brukar man säga att det fordras minst 40 hundar (varav minst 15 tikar och 15 hanar bör ingå) från olika linjer och släkter/familjer. Ju fler hundar, desto bättre underlag finns för att få en bild av rasen. Men som vi förstår av ovanstående måste även variationen inom rasen alltså studeras.

*I detta dokument visas just den spridning som finns inom beskrivna hundar av rasen också i stapeldiagram. De värden som redovisas i stapeldiagrammen är omräknade enligt samma modeller som spindeldiagrammets armar. Genom att addera med 1 undviker vi att hundar hamnar på 0, endast de hundar som har avbrutit ett eller flera moment får 0. Det innebär att hundar som i protokollet fått "0" för att de inte uppvisar ett beteende i stapeldiagrammet har värde "1", precis som i spindeldiagrammet. Det medför att spindeldiagrammet blir lättare att läsa i och med att inte flera armar ska trängas ihop i centrum. Ett lågt värde anger att hunden/hundarna visat det aktuella beteendet i liten grad eller under kort tid, ett högt värde följaktligen att hunden/hundarna visat hög grad av beteendet eller uppvisat det under längre tid.*

Notera att spindeldiagrammen och stapeldiagrammen för beskrivningen har en skala från 1 till 5, undantaget är stapeldiagrammen (sidan 23-25) för den sammanfattande beskrivningen som har skalan 0 till 4.



## **SAMMANFATTANDE BESKRIVNING**

När beskrivningen är genomförd informerar beskrivaren hundägaren/föraren om hur hunden har agerat under de olika momenten och gör en sammanfattande beskrivning, se sid 22. Den är beskrivarens subjektiva uppfattning men forskning har visat att den många gånger fyller ett värde och ofta fångar väsentliga delar av en hunds känslor och personlighet.

Den "Sammanfattande beskrivningen" anger om hunden är: Arg, Energisk, Glad i främmande människor, Lekfull, Ljudlig, Nyfiken, och om den har en Positiv attityd och är Trygg. En skala i form av fem steg från inte alls (0) till mycket (4) används. Ett lågt värde innebär att hunden visar egenskapen i liten utsträckning medan ett högt värde innebär att hunden i hög grad uppfyller definitionen. Beskrivaren sätter ett kryss i den ruta som upplevs bäst överensstämma med hunden under beskrivningen.

## **SKK AVELSDATA**

I e-tjänsten SKK Avelsdata, [www.skk.se](http://www.skk.se), finns resultaten från BPH (utom stapeldiagrammen som endast finns i detta dokument) redovisade på såväl populations- som individnivå. Här återfinns spindeldiagram, medelvärden, sammanfattande beskrivning m m. Tjänsten SKK Avelsdata är kostnadsfri.



## BPH-ÖVERSIKT DVÄRGSCHNAUZER

BPH-översikten (tabellen nedan, daterad 2017-09-08) redovisar antalet dvärgschnauzer som fötts under ett år och hur många av dessa (svenskfödda) som har genomfört BPH, om de deltagit med eller utan skottmomentet, om de har avbrutit beskrivningen osv. *Observera att sammanställningen är fördelad per födelseår och inte på beskrivningsår. Det medför att sammanställningen förändras så snart någon ny hund har beskrivits.*

Sammanställning per år	2008	2009	2010	2011	2012	2013	2014	2015	2016	2017	Totalt för 2008-2017
Antal födda	1 299	1 323	1 356	1 047	1 200	1 012	1 102	1 141	1 151	814	11 445
Antal starter BPH	1	7	9	14	33	31	44	46	27		212
varav genomförda BPH	1	7	9	12	31	30	43	45	27		205
Med skott	1	6	9	11	31	28	42	45	27		200
varav - hanar	0	4	5	5	17	12	17	23	13		96
varav - tikar	1	2	4	6	14	16	25	22	14		104
Utan skott	0	1	0	1	0	2	1	0	0		5
varav - hanar	0	1	0	1	0	1	1	0	0		4
varav - tikar	0	0	0	0	0	1	0	0	0		1
Ägaren avstår skott	0	0	0	0	0	0	0	0	0		0
Beskrivaren avbryter	0	0	0	1	0	0	0	0	0		1
Ägaren avbryter	0	0	0	1	2	1	1	0	0		5
Oacceptabelt beteende	0	0	0	0	0	0	0	0	0		0
Fördjupad genomgång	0	0	0	0	0	0	0	0	0		0

Av tabellen ovan framgår att av de dvärgschnauzer som fötts under perioden 2008-2016 har knappt 2 % deltagit på BPH.

Sammanställningen i tabellen visar att sammanlagt totalt 5 st dvärgschnauzer avstår skottmomentet.

Sex hundar fullföljer inte beskrivningen, det vill säga 2.8 %. Siffran är motsvarande för samtliga BPH-beskrivna hundar oavsett ras.

*"Fördjupad genomgång"* – I protokollet för den sammanfattande beskrivningen finns möjlighet för beskrivaren att göra en fördjupad genomgång. Det kan t ex vara i de fall hunden under eller i samband med BPH uppvisar ett beteende som av beskrivaren bedöms angeläget att åtgärda. Det kan vara av hänsyn till hundens eget välbefinnande, omvärldens krav på samhällsanpassade hundar eller gällande lagstiftning. Framför allt är det överdrivna rädlereaktioner eller stor aggressivitet som påkallar åtgärder. För dvärgschnauzer har inte någon hund noterats för fördjupad genomgång.



## BETEENDEGRUPPER GER EN ÖVERGRIPANDE BILD

I protokollet, precis som i spindeldiagrammet, hänförs de beteenden hunden uppvisar till olika beteendegrupper. Dessa är identifierade med en färgkodning:

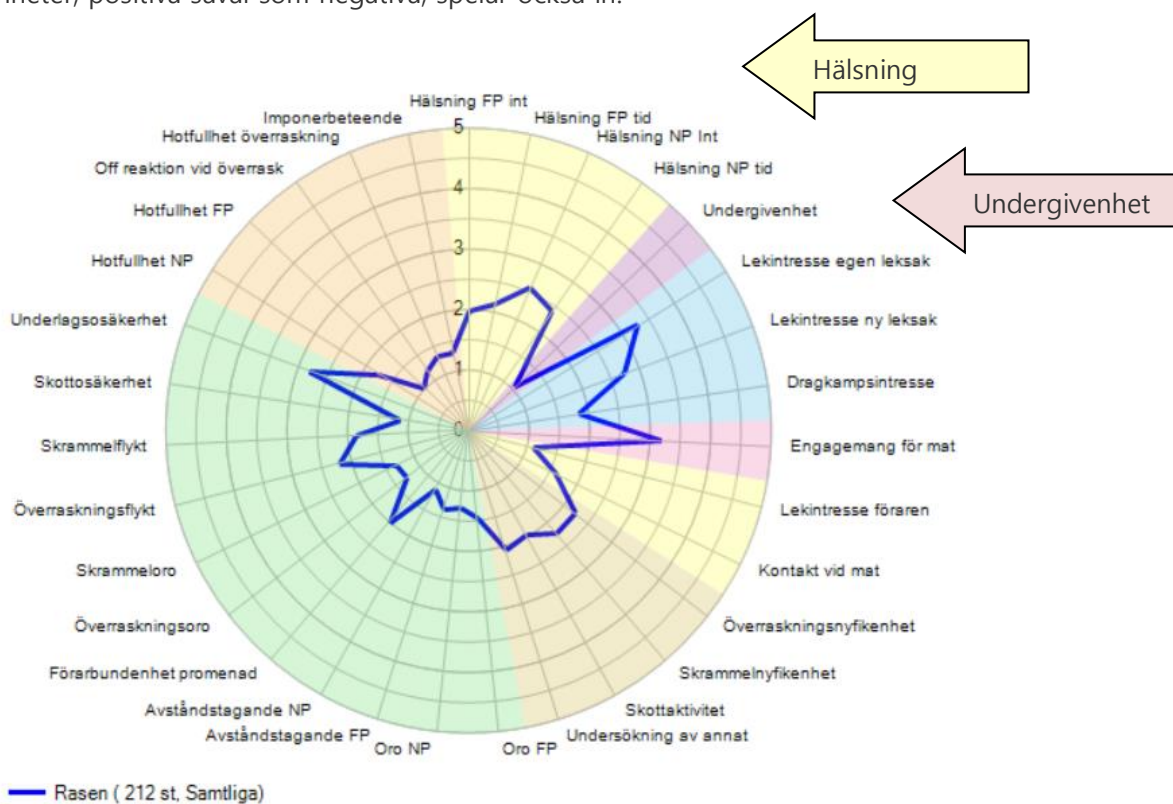
- Hälsning (socialitet) – gul.
  - Inkl undergivenhet - lila
- Lekintresse – blå
  - Inkl förarkontakt - gul
- Engagemang för mat – rosa
  - Inkl förarkontakt - gul
- Nyfikenhet – beige/oliv
- Rädsla/osäkerhet – grön
- Hotfullhet/aggressivitet – orange/brun

Syftet med indelningen i beteendegrupper är att få en sammanhängande redovisning av de sekvenser i momenten där hunden uppvisar beteenden som hänger ihop. I t ex beteendegruppen "hälsning" hämtas information från moment 1 och 6 etc.



### HÄLSNING (Socialitet) (inkl undergivenhet)

Hälsning ger en uppfattning om hur social hunden är gentemot främmande människor. Här beskrivs hundens kontaktbenägenhet, hur ivrigt och länge den hälsar, om den kanske är mycket undergiven. Hur intresserad en hund är av människor den inte känner och dess agerande vid ett möte är delvis beroende på rastillhörighet men också på individens egen personlighet. Raser som avlats för ett självständigt arbete visar kanske inte samma engagemang i kontakten med människor som de raser där ett bra samarbete varit en förutsättning för att hunden ska fungera väl inom sitt område. En hunds egna erfarenheter, positiva såväl som negativa, spelar också in.



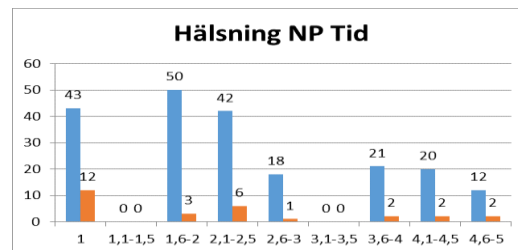
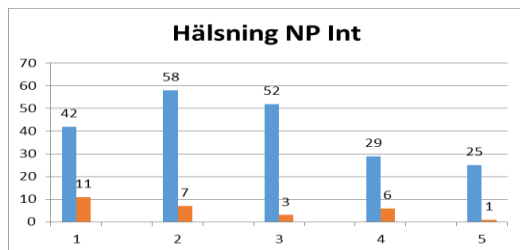
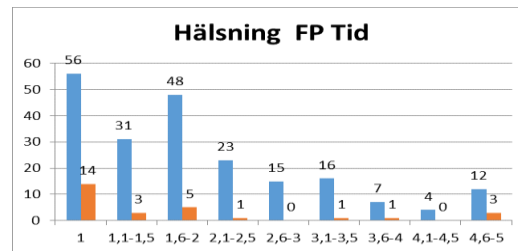
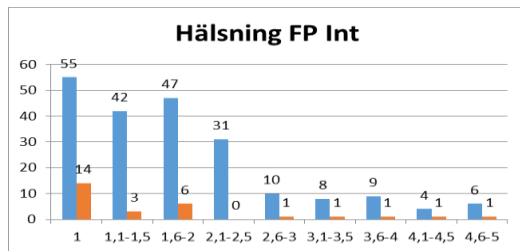
FP= främmande person (Moment 1) NP= närmande person (Moment 6)

Den information som ligger till grund för beteendegruppen "hälsning" hämtas från beskrivningens moment 1 och moment 6. I moment 1 hälsar hunden på en främmande person, i moment 6 gäller det för hunden att omvärdera intrycket av en människa som först uppträtt förklädd och kanske en aning skrämmande, men som sedan demaskeras och tar kontakt med hunden.





För dvärgschnauzer kan vi se att rasens medelvärde för hälsning ligger på ca 2. Värdet indikerar en hundras som hälsar med måttlig intensitet under relativt begränsad tid. I den subjektiva, sammanfattande beskrivningen (se sid 23) som görs vid beskrivningens slut ligger omdömet för hur "glad i främmande människor" rasen är i hälsningssituationen på en liknande nivå.



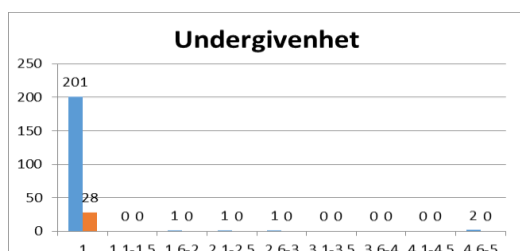
Beräkningsmodellen för Hälsning NP Intresse medger endast heltal

x-axel=beräknat spindelvärde  
y-axel=antal hundar

FP= främmande person (Moment 1) NP= närmande person (Moment 6)

Studerar man stapeldiagrammen ovan är det tydligt att variationen är påtaglig inom rasen och ett stort antal hundar hälsar inte alls (vilket ger värde 1 enligt beräkningsmodellen). I moment 1, främmande person, ligger majoriteten av hundarnas hälsningsbeteende på skalornas nedre del. En liknande spridning syns för hälsningen i moment 6, närmande person, också här finns ett relativt stort antal hundar som inte hälsar alls.

Hos de importerade hundarna förefaller intresset för hälsning mindre än hos de svenskfödda. Hälften av de 28 BPH-beskrivna importhundarna hälsar inte alls på den främmande personen (moment 1).

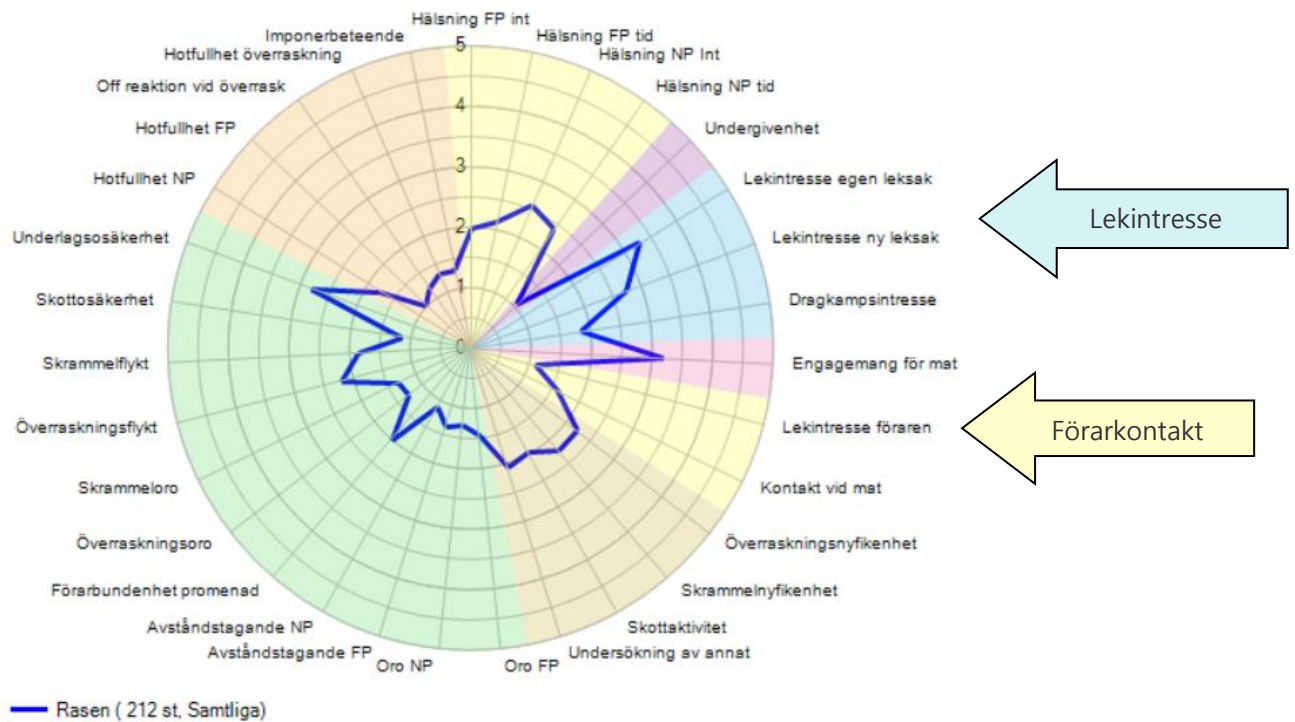




Nästan inga hundar alls visar tecken på undergivenhet. Undergivenhet kan ses som ett uttryck för litenhet och ofarlighet i syfte att avvärja en annan, potentiellt farlig, individ. Den undergivna attityden kan även ses som en vilja att bli accepterad och omhändertagen av den andra parten. För hundar som ligger på diagrammets högsta värde *kan* undergivenheten utgöra ett utslag av oro/osäkerhet. Undergivenheten kan i dessa fall vara en strategi som hunden väljer för att hantera situationen vid t ex hälsning.

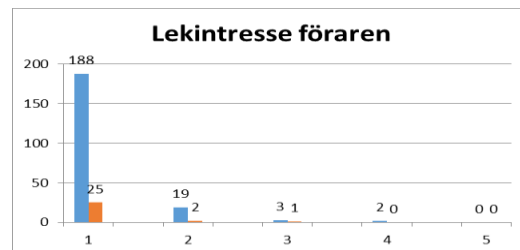
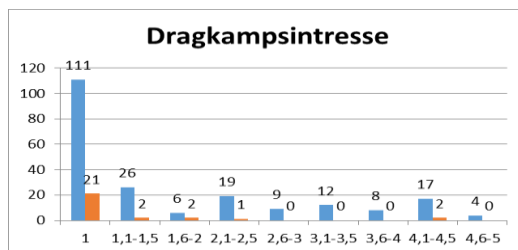
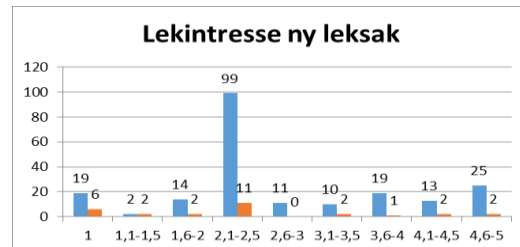
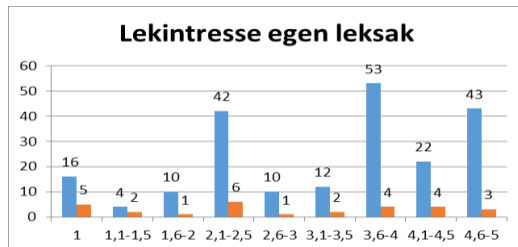
### **LEKINTRESSE (inkl förarkontakt)**

*Lekintresse* tar fasta på hundens intresse för att leka, dels med ett eget favoritföremål, dels med ett föremål som är standardiserat för BPH. Både förare och testledare leker med hunden. Momentet har flera syften, bland annat att dokumentera lusten till föremålslek men även hundens allmänna attityd i leken vilken inte behöver ha direkt koppling till intresse för föremål och viljan att leka med föraren. *Lekintresset* och sättet att leka varierar stort mellan olika hundraser. Inte alla är roade av t ex kampekar, det vill säga att konkurrera om ett föremål, medan andra uppskattar det mera. *Förarkontakt* beskriver hundens benägenhet att hålla kontakt med sin förare och vilja att engagera sig med denne i leken.





Medelvärdena för hundar av rasen dvärgschnauzer visar att de leker i måttlig omfattning med sin egen favoritleksak, något mindre med den standardiserade BPH-leksaken (= ny leksak). Medelvärdet för dragkampsintresse är lågt. Relativt få dvärgschnauzer väljer att involvera förare/testledare i leken. Detta är något de delar med många andra raser.



Beräkningsmodellen för Lekintresse föraren medger endast heltal

Stapeldiagrammen visar att variationen inom lekintresse, både med ny och egen leksak är stor. Intressant att notera är stapeln för *Lekintresse ny leksak*, värde 2.1-2.5, som är påtagligt hög. Den stapeln omfattar till största delen hundar som springer ut och undersöker det kastade spengummit utan att gripa det.

Det faktum att dvärgschnauzern hellre leker mer med sin egen leksak skulle kunna bero på att leken är kopplad till en etablerad "överenskommelse" mellan hunden och ägaren som bygger på igenkänningseffekten när ett föremål tas fram som signalerar att "nu ska vi leka!" Ett för hunden nytt, oprövat föremål väcker inte samma förväntan.

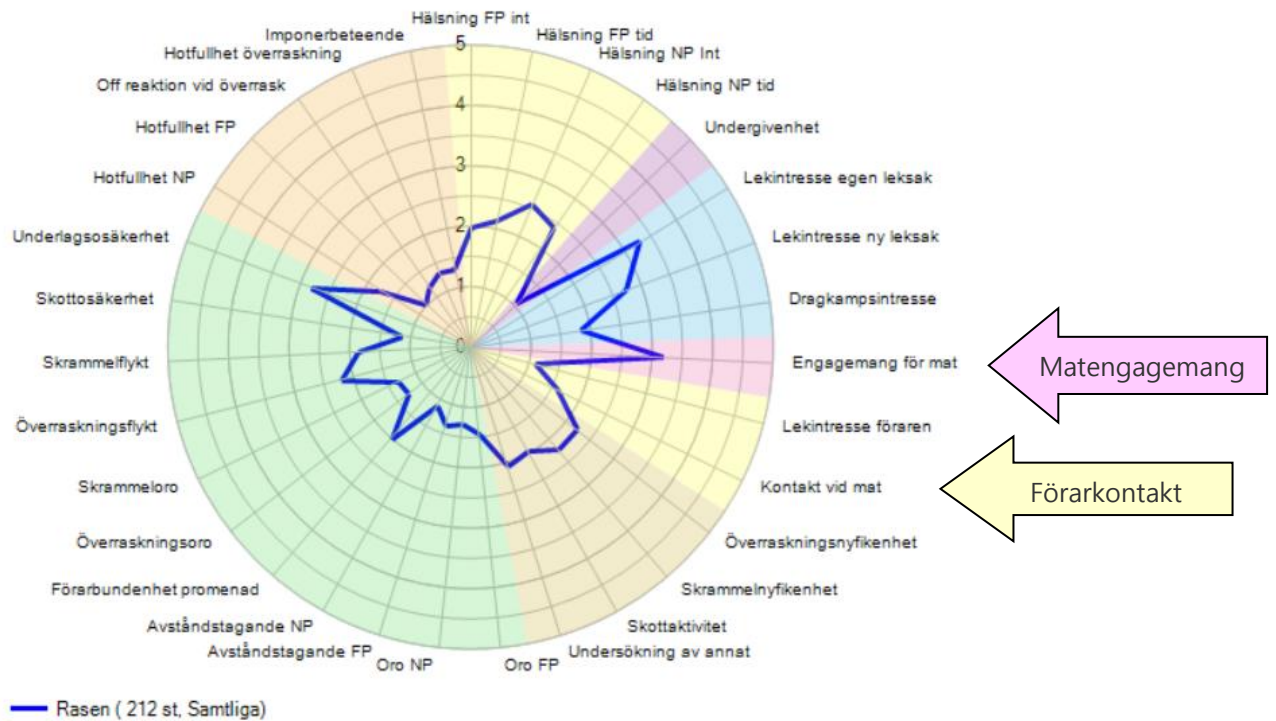
I stapeldiagrammet för "dragkampsintresse" ser vi att knappt hälften av hundarna visar någon form av intresse för dragkamp med BPH-leksaken (spengummit). Stapeldiagrammet för *lekintresse föraren* visar att majoriteten av hundarna inte är intresserade av att blanda in sin förare i leken.

Stapeldiagrammen för de importerade hundarna följer i stort sett samma mönster som för de svenskfödda. Vi kan dock se att dragkampsintresset är mindre hos de importerade.

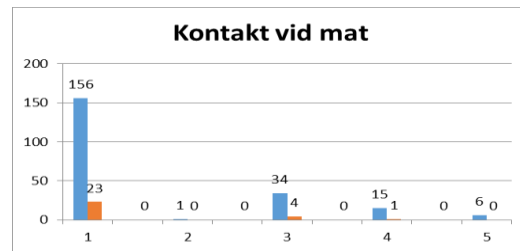
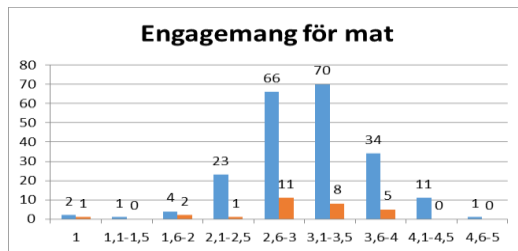


### **MATENGAGEMANG (inkl förarkontakt)**

Hundar som har ett lagom stort intresse för mat eller godbitar är ofta lätta att motivera i en träningsituation. En hund som uppskattar godbitar är i regel beredd att anstränga sig och försöka flera gånger för att nå den eftertraktade belöningen. *Förarkontakt* beskriver hundens benägenhet att hålla kontakt med sin förare. Hunden kan t ex söka stöd och uppbackning hos föraren när den ställs inför ett problem som den inte kan lösa själv. I moment 3 "Matintresse" väljer många hundar att ta kontakt med sin förare när de inte lyckas öppna burken med godis.



Spindeldiagrammets värde visar på en ras som engagerar sig i matletandet. Detaljstuderas beteenden i momentet framgår att rasen oftast springer fram till matburkarna och äter. Den visar en viss uthållighet men använder sig sällan av fysiska försök, dvs försöker inte öppna den stängda burken. Det förekommer att hundarna vänder sig till sin förare för att försöka få hjälp.



Beräkningsmodellen för Kontakt vid mat medger endast heltal

Bilden i spindeldiagrammet överensstämmer med stapeldiagrammets fördelning: de flesta hundarna ligger högt i sitt matengagemang. Stapeldiagrammet till höger visar att en fjärdedel av hundarna tar kontakt med sin förare vid matlandet. Stapeln för värde 3 *Kontakt vid mat* beskriver en hund som enstaka gånger och under kort tid tar kontakt med sin förare.

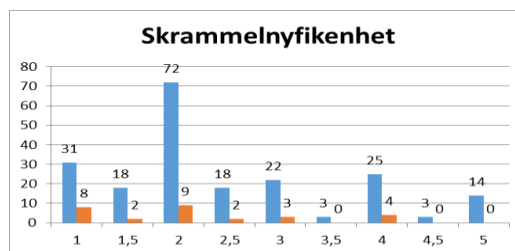
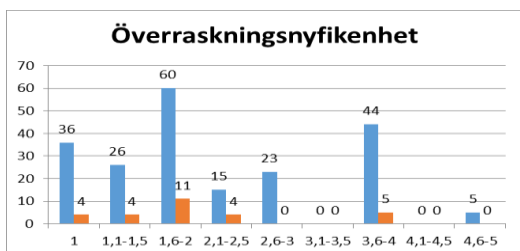
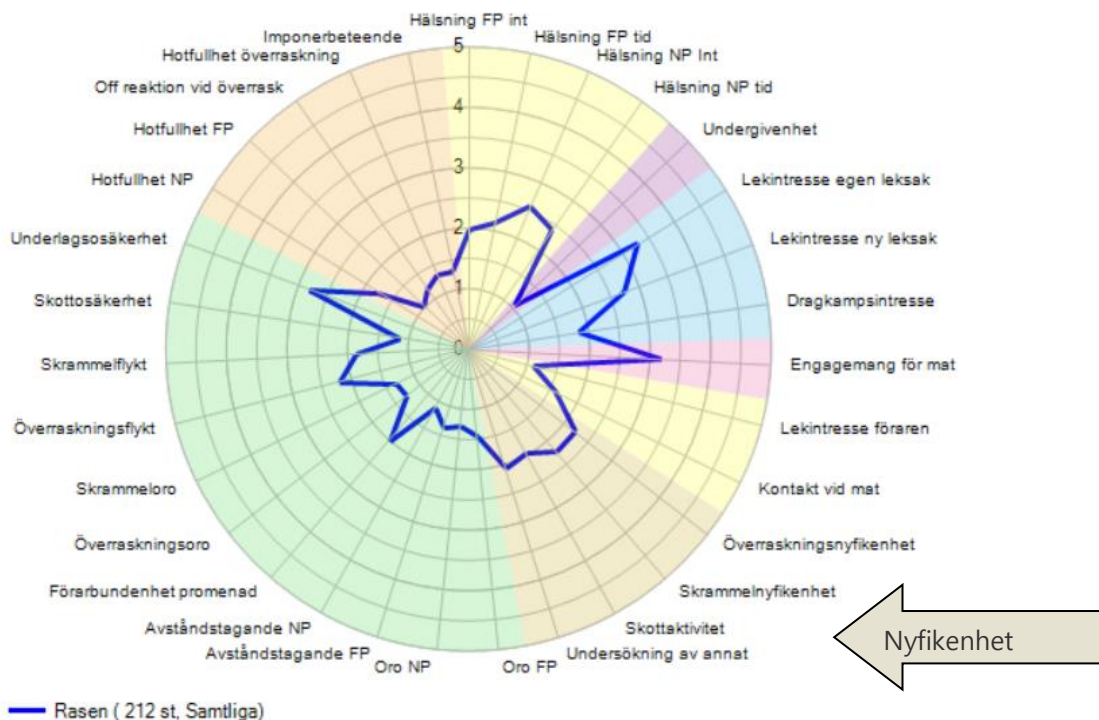
Importerna visar i princip samma frekvens i beteenden.

## NYFIKENHET

Att få en uppfattning om en hunds nyfikenhet är ofta en viktig del av en mentalbeskrivning. *Nyfikenhet* är en värdefull egenskap hos den hund som ska utbildas i någon form. Nyfikenhet innebär att hunden har drivkraft att utforska sin omgivning och föremål i både kända och okända miljöer. Har den blivit skrämmd, kommer nyfikenheten väl till pass eftersom den hjälper hunden att närma sig och undersöka det som utlöst känslan och i förlängningen att komma över den.

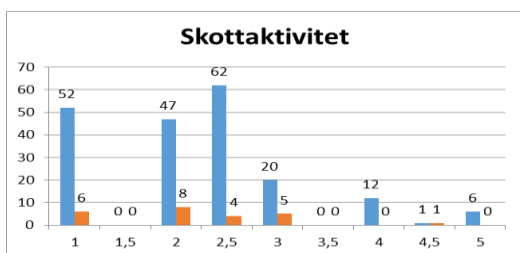
Spindeldiagrammets medelvärde för dvärgschnauzer visar en ras med en nyfikenhetsnivå en bit under skalans mittenvärde vid såväl en visuell, hastigt uppdykande överraskning (moment 4) som vid skramlet i trumman (moment 5). Det illustrerar en hund med lägre nyfikenhetsgrad än flera andra raser.

Under rubriken nyfikenhet finns också spindelarmen Undersökning av annat. Den visar om det finns hundar som väljer att ägna sig åt någon annan aktivitet vid sidan om testretningen och beskrivningssituationen.



När det gäller överrasknings- och skrammelnyfikenhet visar stapeldiagrammet att det finns en stor variation mellan hundarna. Importerna följer samma mönster som de svenskfödda.

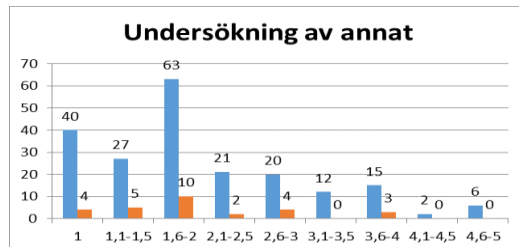
En låg grad av nyfikenhet i de sammanhang BPH beskriver kan ha olika förklaringar. Dels kan hunden vara rädd, vilket hindrar den från att gå fram utan hjälp från föraren, dels kan den bottna i ett mer balanserat ointresse som gör att hunden helt enkelt inte bryr sig.



I beteendegruppen *nyfikenhet* finns även *skottaktivitet* (moment 8), som kanske egentligen mer kan beskrivas som en förväntan hos hunden. Enligt spindeldiagrammet



ligger rasen under skalans medelvärde. Detta bekräftas av stapeldiagrammet. Stapeln för skottaktivitet visar att de flesta hundar, såväl svenskfödda som import, går upp i någon grad av aktivitet när skott avlossas, troligen på grund av en så kallad startreaktion när hundens uppmärksamhet väcks vid det första skottet.



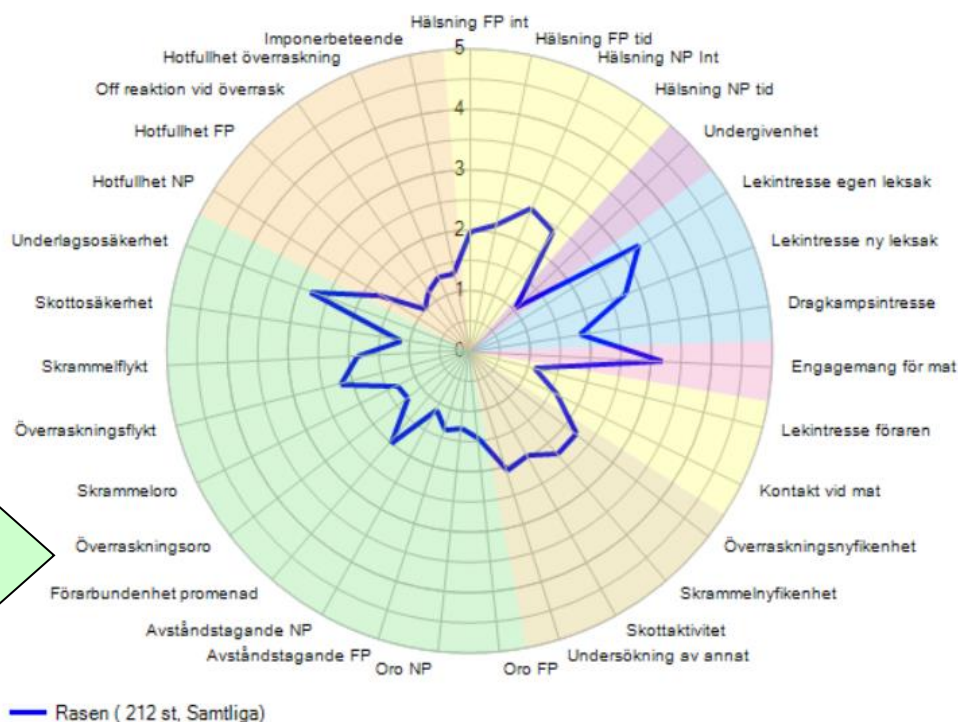
Stapeldiagrammet för *undersökning av annat* stämmer överens med den bild vi får i spindeldiagrammet. De allra flesta dvärgschnauzer (sv och imp) befinner sig på skalans nedre halva, det vill säga deltar i beskrivningen men ett antal hundar finner det intressantare att undersöka saker runtomkring.





## RÄDSLÅ/OSÅKERHET

En allmänt osäker eller ängslig hund lever med en beredskap på att något otrevligt ska inträffa. Motsatsen är hunden med stor självsäkerhet som uppträder på ett tryggt, balanserat sätt och som utstrålar att den har läget under kontroll. Mellan dessa två ytterligheter finns många nivåer av både trygghet och ängslan/oro. Specifika rädslor är relativt vanligt förekommande hos hundar. Det kan vara miljörädslor som gör hunden obekvä, ängslig, kanske till och med flyktbenägen i nya miljöer eller rädd för att gå på vissa typer av underlag. Sociala rädslor riktar sig framför allt mot människor och en generell rädsla för människor är ofta ärftligt betingad, precis som många andra beteenden.



FP= främmande person (Moment 1) NP= närmande person (Moment 6)

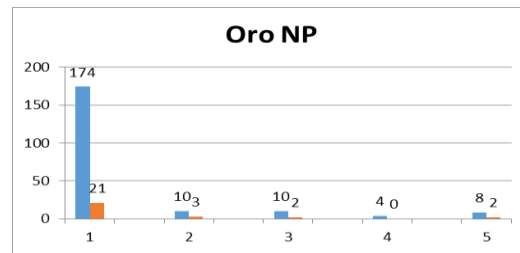
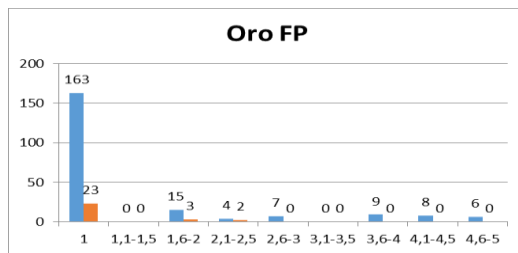
BPH avser att beskriva både social rädsla och miljörädslor. Spindeldiagrammets medelvärde visar att det för beskrivna hundar inom rasen endast förekommer ett lågt mått av *rädsla/osäkerhet*. Rasens profil sticker ut något vid armen för *övertaskningsflykt* men värdet är fortfarande att betrakta som relativt lågt. Utöver hur mycket hunden flyr, det vill säga avståndsreglerar, ingår också *tid till kontroll* i denna spindelarm. *Tid till kontroll* beskriver hur lång tid det tar för hunden att återgå till ett neutralt känsloläge efter en kanske lite skrämmande/övertaskande upplevelse. Ett högt värde i den här



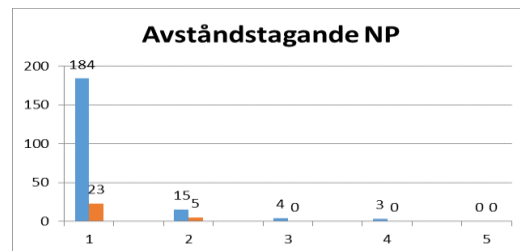
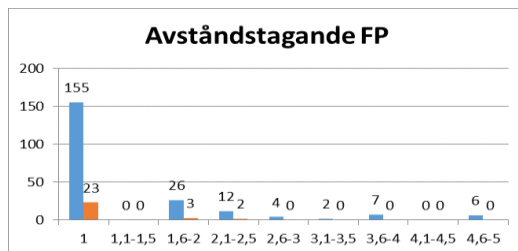


spindelarmen kan alltså genereras av respektive flyktbeteende eller *tid till kontroll*, eller av båda tillsammans.

I den sammanfattande beskrivningen, s 23, ligger uppskattningen av rasens trygghet i någorlunda överensstämmelse med vad spindeldiagrammets värden indikerar. Sammanfattningens definition av trygg lyder "Har självförtroende. Reder ut uppkomna skrämelsituationer på ett rationellt sätt".

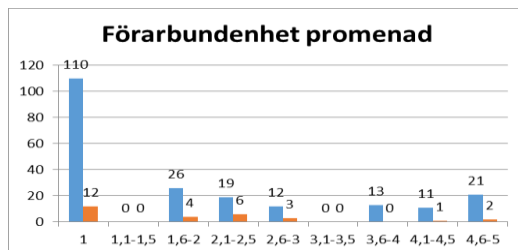


Beräkningsmodellen för Oro NP medger endast heltal



Beräkningsmodellen för Avståndstagande NP medger endast heltal

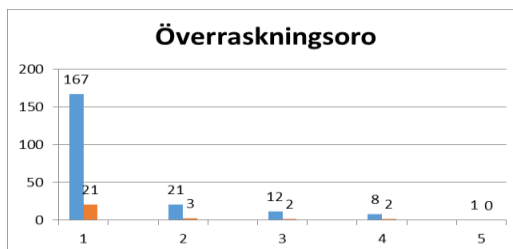
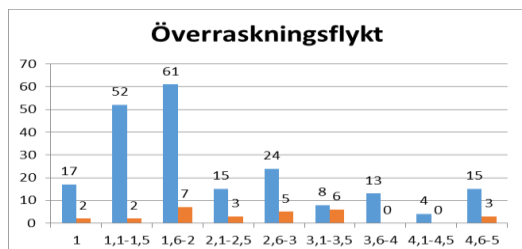
Ovanstående fyra stapeldiagram visar variationen inom dvärgschnauzer (sv och imp) avseende social osäkerhet/rädsla. Majoriteten visar inga rädslor i sammanhanget (vilket ger värdet 1 enligt beräkningsmodellen). Endast ett fåtal hundar visar någon grad av oro/avståndstagande i moment 1 och 6.



*Förarbundenhet* visar hundens reaktion i en situation där testledaren tar den med för en kort promenad. Kanske vägrar hunden att ens lämna sin ägare, kanske följer den motvilligt med testledaren men strävar tillbaka och visar tydliga tecken på att känna sig obekvämt, rentav otrygg. För dvärgschnauzers del kan vi se att ca hälften av hundarna (sv

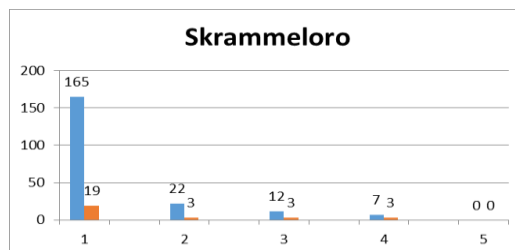
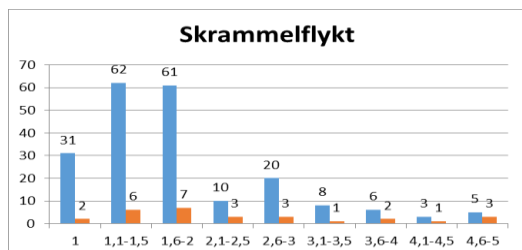


och imp) inte har några betänkligheter alls mot att följa testledaren en bit bort från matte eller husse. Den hund som vägrar att alls följa med testledaren hamnar på skalans högsta värde.



Beräkningsmodellen för Överraskningsoro medger endast heltal

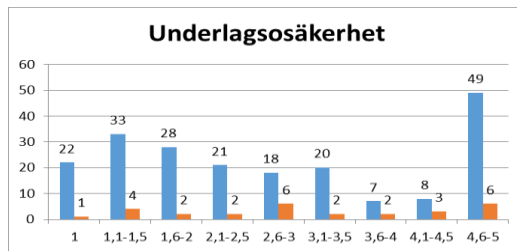
Hur orolig en hund blir vid en överraskande händelse och hur långt den avståndsreglerar/flyr beskrivs i moment 4 där en målad silhuett av en person i halvfigur hastigt dyker upp. Vi kan konstatera att det finns stor variation mellan hur mycket hundarna avståndsreglerar/flyr. Ett antal hundar återfinns på övre halvan, det vill säga avståndsreglerar i viss omfattning alt. behöver lång tid på sig för kontroll (det vill säga hur lång tid hunden behöver på sig för att återgå till ett neutralt känsloläge vilket också ingår i denna parameter). Stapeldiagrammet för *överraskningsoro* skulle också kunna rubriceras *passiv oro*. Vi ser att den här formen av rädsluttryck, där hunden blir stillastående, är relativt ovanlig hos dvärgschnauzer.



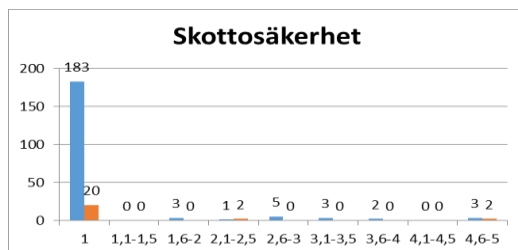
Beräkningsmodellen för Skrammeloro medger endast heltal

I stapeldiagrammet *skrammelflykt* ser vi likartad variation som i *överraskningsflykt*. Precis som i *överraskningsflykt* ingår *tid till kontroll* i diagrammet. Också i detta moment är den passiva oron (skrammeloro) liten hos den beskrivna dvärgschnauzer-populationen.

Staplarna i de fyra diagrammen visar tillsammans att hundar av rasen, i de fall de blir överraskade/skrämda, vanligen avståndsreglerar framför att låta oron ta sig uttryck som passivt stillastående. Bilden är likartad för svenskfödda och importerade hundar.



Flertalet hundar (sv och imp) visar osäkerhet i olika grad för att gå på ett annorlunda underlag. Ett observandum är stapeln längst till höger med värde 4,6-5 som visar hundar som är riktigt obekväma i situationen. Dvärgschnauzer skiljer härvidlag ut sig negativt från övriga raser med 200-analys. När vi kommer till den sammanfattande beskrivningen (sid 23), dvs beskrivarens subjektiva uppfattning upplevs ändå rasen som relativt trygg i momentet vilket är en smula motsägelsefullt. Förklaringen kan ligga i att hundarna är ovilliga att beträda det främmande underlaget men kommer över sin tveksamhet och ändå fortsätter över det när de väl har börjat gå.

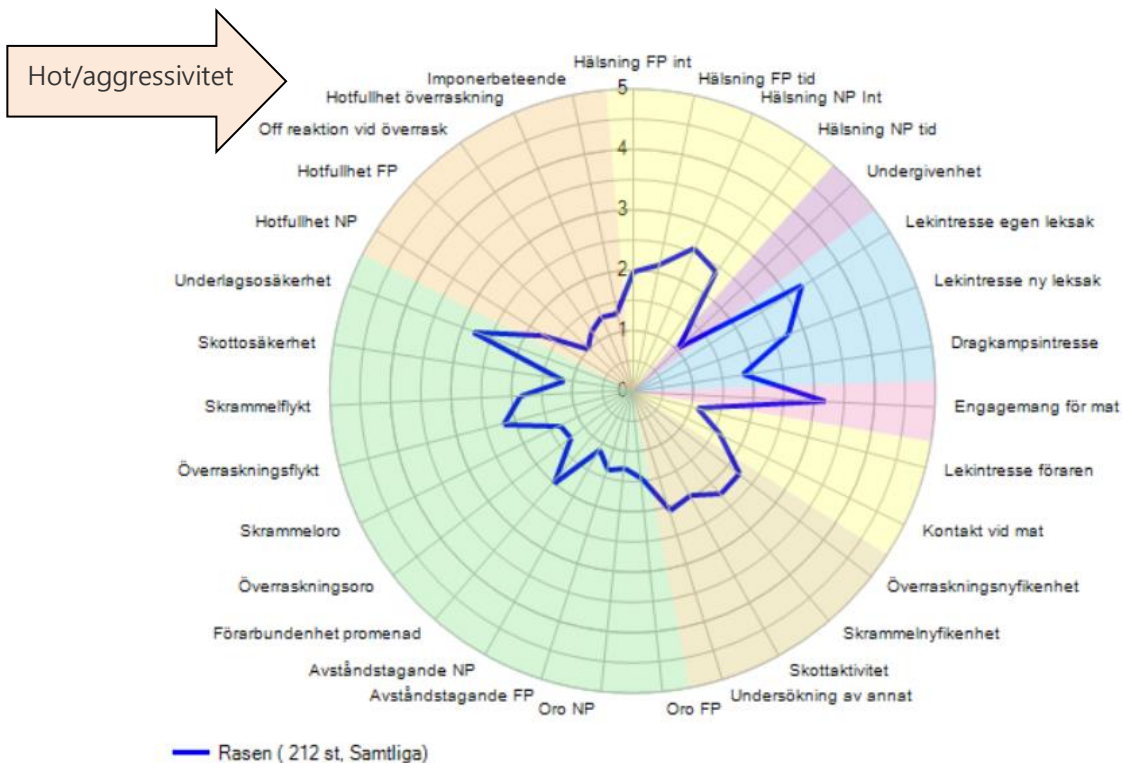


De flesta dvärgschnauzer som genomgår BPHs moment "skott" reagerar inte med osäkerhet/obehag, men ett fåtal är skottberörda. Skottmomentet är frivilligt och hundägaren/föraren bestämmer själv om hunden ska göra det.



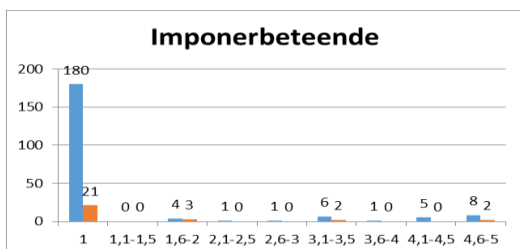
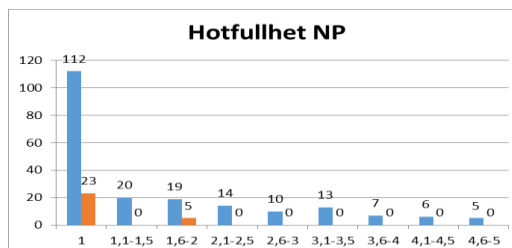
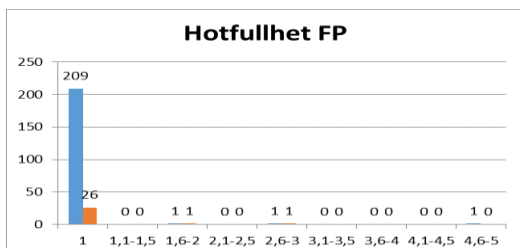
## HOT/AGGRESSIVITET

Många hundar visar någon gång hotbeteenden eller aggressiva beteenden. De utgör ofta ett naturligt inslag i hundens beteenderepertoar men ska inte ta sig sådana uttryck att hunden upplevs som skrämmande och problematisk, varken av ägare eller omvärld. Det är därför viktigt att hundar med överdrivna aggressioner identifieras och att BPH-beskrivaren påtalar ägarens ansvar för att komma till rätta med ett eventuellt aggressionsproblem.



FP= främmande person (Moment 1) NP= närmande person (Moment 6)

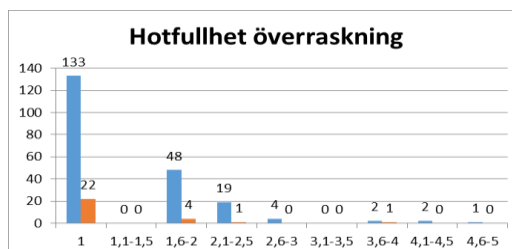
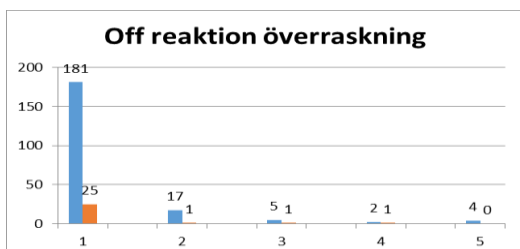
BPH-beskrivningen visar att för dvärgschnauzerns (sv och imp) del föranleder en främmande person (moment 1) varken att hunden hotar eller uppträder aggressivt. Inte heller den s k närmande personen (förklädd och med avvikande rörelsemönster, moment 6) ger upphov till hotfullhet mer än i mycket ringa utsträckning. Även vid moment 4, visuell överraskning, uteblir i princip hotreaktionerna helt.



Av stapeldiagrammen ser vi att dvärgschnauzern inte visar *hotfullhet* mot en främmande person som vill hantera den och umgås. Betydligt större variation ses i hotfullhet mot en närmande person (moment 6), där förvisso den högsta stapeln är hundar som inte uppvisat någon hotfullhet, men där det också finns dvärgschnauzer utmed hela skalan. I fråga om importerna (de 28 som är beskrivna) visade endast två stycken något mått av hotfullhet för främmande person. Vi närmande person visade fem stycken en låg grad av hotfullhet.

De hundar som hamnar på skalans högsta värde kan göra det av två anledningar: Antingen visar de en mycket kraftig reaktion – de blir riktigt arga – eller också visar de måttliga hotbeteenden vid upprepade tillfällen.

Som framgår av stapeldiagrammet för *imponerbeteende* är detta ett beteende som få hundar av rasen använder sig av.



Beräkningsmodellen för Off reaktion överraskning medger endast heltal

*Offensiv reaktion* avser att beskriva hur benägen en hund är att avancera framåt med en hotfull attityd de första sekunderna efter att den blivit överraskad/överrumplad (moment 4). Här visar stapeldiagrammet att de allra flesta hundar inte väljer den strategin. Stapeldiagrammet *hotfullhet överraskning* beskriver hur hotfull hundens attityd är



genomgående under momentet. Variationen är här större. Huvuddelen av hundarna visar dock ingen eller ringa hotfullhet, det gäller både de importerade och de svenska.

## Sammanfattande beskrivning

### Definitioner: Sammanfattande beskrivning

0 = inte alls, 4 = mycket

#### **Arg**

Har lätt att bli arg och visar det med hotfulla beteenden.

#### **Energisk**

Pigg, vaken och alert. Reagerar snabbt på retningar. Kan upplevas som att hunden hela tiden är på gång.

#### **Glad i främmande människor**

Trivs i umgänget med främmande människor. Svarar gärna på inbjudan till kontakt av främlingar och tar ofta egna initiativ till kontakt.

#### **Lekfull**

Svarar gärna på lekinviter och bjuder själv gärna till lek.

#### **Ljudlig**

Reagerar lätt med skall i olika uppkomna situationer. Kan också gnälla i väntan på aktiviteter och vara ljudlig vid hälsning.

#### **Nyfiken**

Är intresserad av händelser som inträffar och vill gärna undersöka dem i en positiv anda.

#### **Positiv attityd**

Har en allmänt glad attityd till livet.

#### **Trygg**

Har självförtroende. Reder ut uppkomna skrämelsituationer på ett rationellt sätt.



Hundar födda år:

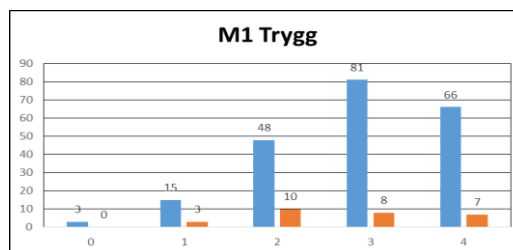
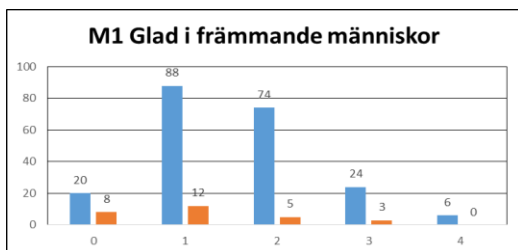
Sammanställning per år	2008	2009	2010	2011	2012	2013	2014	2015	2016	2017
Antal födda	1 299	1 323	1 356	1 047	1 200	1 012	1 102	1 141	1 151	814
Antal starter BPH	1	7	9	14	33	31	44	46	27	
varav genomförda BPH	1	7	9	12	31	30	43	46	27	
varav - hanar	0	5	5	6	17	13	18	24	13	
varav - tikar	1	2	4	6	14	17	25	22	14	
Moment 1: Främmande person										
Glad i människor	1,0	1,3	1,9	1,9	1,4	1,5	1,4	1,8	1,5	
Trygg	2,0	3,0	2,9	3,0	2,8	2,9	3,0	3,1	2,7	
Moment 2: Föremålslek										
Energisk	1,0	2,7	2,3	2,5	1,7	2,2	2,1	2,3	2,3	
Lekfull	0,0	2,7	1,9	2,4	1,1	1,9	1,7	1,9	1,8	
Moment 3: Matintresse										
Energisk	2,0	2,3	1,6	1,9	1,4	1,8	1,5	1,8	2,0	
Moment 4: Visuellt överraskning										
Nyfiken	0,0	2,1	2,4	2,1	1,8	2,1	1,8	2,7	2,1	
Arg	0,0	0,3	0,8	0,6	0,3	0,4	0,3	0,3	0,2	
Trygg	1,0	2,6	2,9	2,6	2,6	2,6	2,8	3,1	2,6	
Moment 5: Skrammel										
Nyfiken	0,0	2,1	2,1	1,5	1,6	1,7	2,0	2,4	1,8	
Trygg	1,0	2,7	3,1	2,6	2,8	2,6	3,1	3,3	2,7	
Moment 6: Närmande person										
Glad i människor	0,0	1,1	1,2	1,7	1,3	1,5	1,4	1,8	1,5	
Arg	0,0	0,3	0,3	0,8	1,0	0,8	0,3	0,6	0,5	
Trygg	2,0	2,3	2,8	2,8	2,8	2,5	3,3	3,0	2,9	
Moment 7: Underlag										
Trygg	1,0	2,1	2,7	2,8	2,4	2,5	2,2	2,8	2,1	
Moment 8: Skott										
Trygg	2,0	3,7	3,0	3,8	3,6	3,6	4,0	3,9	3,6	
Över alla moment:										
Ljudlig	0,0	0,4	0,2	0,4	0,4	0,2	0,0	0,3	0,0	
Positiv	1,0	2,4	2,6	2,6	2,3	2,4	2,6	2,9	2,4	
Energisk	0,0	0,0	2,0	2,3	1,8	2,1	2,3	2,6	2,5	
Arg	0,0	0,0	0,0	0,0	0,1	0,1	0,1	0,2	0,0	

Tabellen är från 2017-09-08

## VARIATION INOM RASEN SAMMANFATTANDE BESKRIVNING

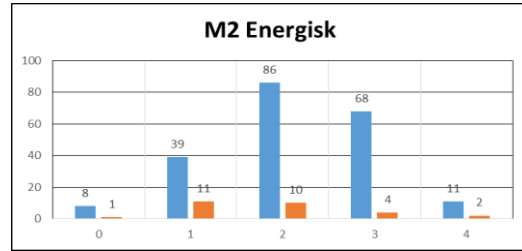
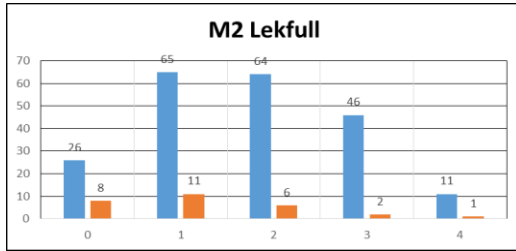
Definitioner se 22.

### Moment 1, Främmande person

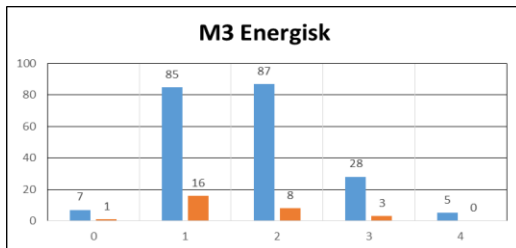




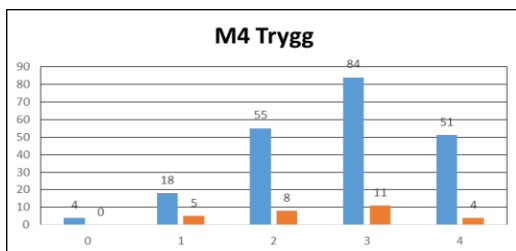
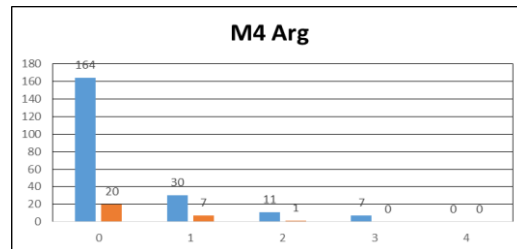
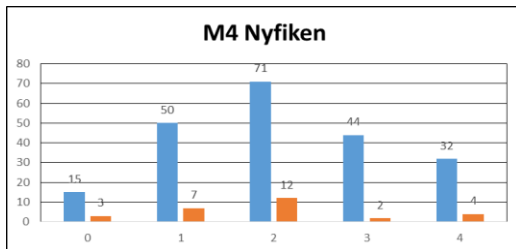
### Moment 2, Föremålslek



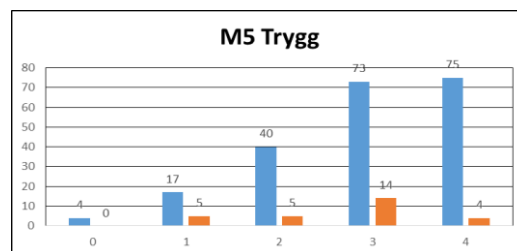
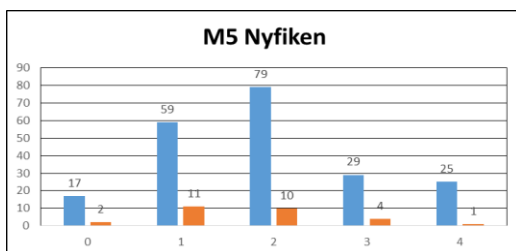
### Moment 3, Matintresse



### Moment 4, Överraskning



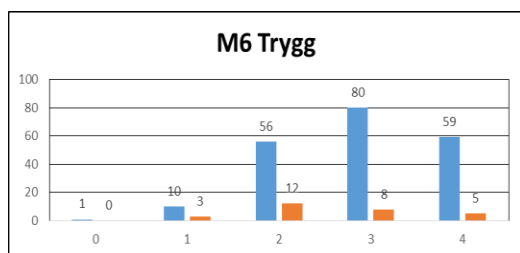
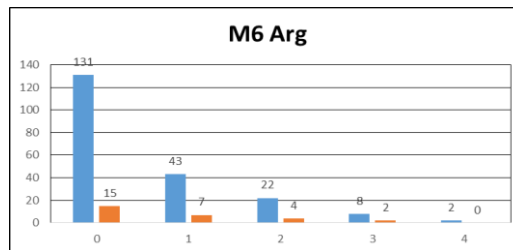
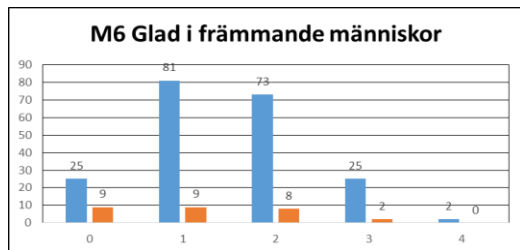
### Moment 5, Skrammel



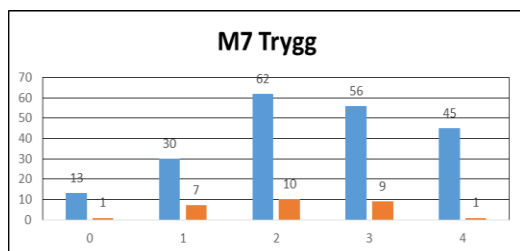




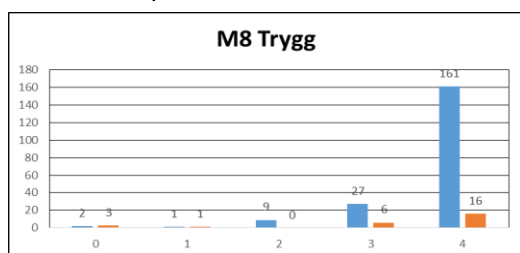
### Moment 6, Närmande person



### Moment 7, Underlag



### Moment 8, Skott



Den sammanfattande beskrivningen är beskrivarens subjektiva bild av dvärgschnauzer under respektive moment. Rasen upplevs generellt som trygg under BPH.

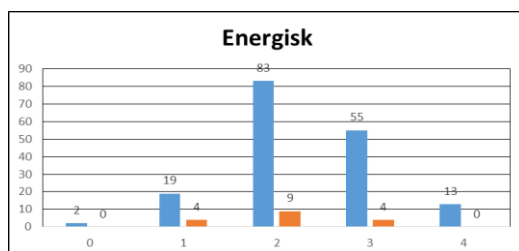
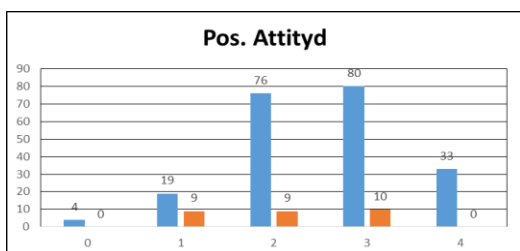
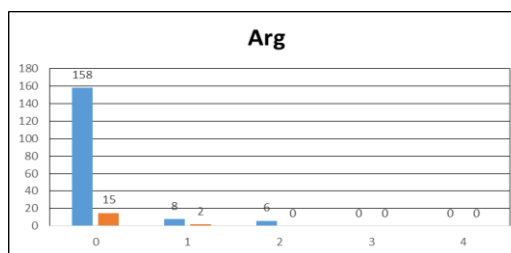
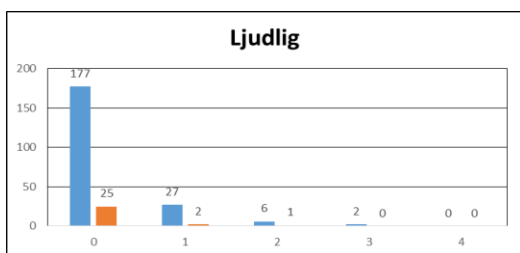
Dvärgschnauzerns energinivå varierar över hela skalan, men de flesta hundarna samlas kring skalans mittvärden där också nyfikenhet återfinns. Lekfullheten ligger något lägre.

Rasens glädje vid mötet med främmande människor varierar – relativt få hundar uppfattas som särskilt intresserade av främmande personer, moment 1, Främmande person, och i



moment 6, Närmande person. Definitionen för *Glad i främmande människor* är "Trivs i umgänget med främmande människor. Svarar gärna på inbjudan till kontakt av främlingar och tar ofta eget initiativ till kontakt." Hos ett litet antal hundar finns ett visst mått aggression, det vill säga de har en tendens att bli arga/hotfulla.

## Över alla moment



Den momentövergripande sammanfattningen omfattar hundarnas beteenden under hela beskrivningen. *Ljudlig* och *Arg* fångar upp hundar som visar dessa beteenden i de sammanhang där de inte förväntas, till exempel ljudgivning mellan momenten eller hundar som blir arga under skramlet. *Positiv attityd* och *Energisk* avser att fånga hundarnas generella beteende genom hela BPH-banan. *Energisk* och *Arg* har tillkommit i ett senare skede än övriga mätvärden i BPH varför färre hundar har resultat för dessa.

Dvärgschnauzer upplevs inte som särskilt ljudlig, med andra ord, få hundar reagerar med skall eller gnäll under beskrivningens delar där det inte kan förväntas.

Många av hundarna har enligt uppfattningen hos beskrivarna en positiv attityd, med andra ord en allmänt glad inställning till livet.

Dvärgschnauzer upplevs också som förhållandevis energisk, det vill säga pigg, vaken och alert. Rasen uppfattas inte som arg, det vill säga i princip inga hundar reagerar med hot eller aggression under beskrivningens delar där det inte kan förväntas.

De importerade hundarnas beteende överensstämmer i huvudsak med den svenskfödda populationens.



## FAKTORER ATT TÄNKA PÅ

I spindeldiagrammet är beteendegrupperna (de färgindelade fälten i spindeldiagrammet) indelade och baserade på moment som på olika sätt avser att beskriva en viss typ av känsloläge hos hunden. Vid en tolkning av ett spindeldiagram är det också viktigt att ta hänsyn till hur dessa grupper förhåller sig till varandra. Vi kan därför välja att istället för att hålla oss till beteendegruppernas klassificering jämföra och gruppera andra spindelarmar. Så skulle t ex hälsningen på främmande och närmande person i moment 1 och 6 kunna jämföras med hur mycket undergivenhet, eventuellt avstånd (som ingår i beteendegruppen rädsla/osäkerhet) som hunden uppvisar och på så vis ge en mer komplett bild. En hund som t ex hälsar lite, rentav undviker hälsande, och dessutom reagerar med undvikande beteende och/eller passiv oro kan antas vara socialt osäker, medan en hund som inte är intresserad av att hälsa men i övrigt inte uppvisar avståndsökande beteenden mycket väl kan vara både självsäker och trygg. Avseende rasen dvärgschnauzer ses inga oroväckande kopplingar mellan olika beteendegrupper.

Motsvarande resonemang som här ovan kan för rasen föras kring nyfikenhet. Ett relativt stort antal hundar inom rasen har ett begränsat mått av nyfikenhet men visar å andra sidan heller ingen rädsla.

För dvärgschnauzerns de kan man fundera på om det faktum att många hundar är relativt lätt distraherade (se undersökning av annat sid 15) kan ha en koppling till ett jämförelsevis lågt mått av nyfikenhet? Eller är det så att hundarna snabbt är klara med en retning och vanligen bara engagerar sig under en kort stund? Skulle detta sätt att hantera en situation också kunna förklara det något ljumma intresset för hälsning på främmande och närmande person? Är det möjligen så att det är viktigare för en dvärgschnauzer att gå vidare till en ny aktivitet än att engagera sig en längre stund i den pågående? Exempelvis ser vi att rasen i BPH hälsar under kort tid, uthålligheten vid matletandet är begränsad och undersökningslusten vid skrammel och överraskningen är måttlig.

Dvärgschnauzerringen skulle kunna diskutera om de beskrivna hundarnas beteende motsvarar rasstandard och/eller den rasspecifika avelsstrategin, RAS.

De kan också vara intressant att studera variationen i de stapeldiagram där det finns en spridning i hundarnas reaktioner. Som uppfödare/rasklubb bör man vara medveten om variationen inom rasen och inför ex ett avelsbeslut studera respektive individs utfall. Därutöver bör hänsyn tas till familjebilden. Det kan vara av intresse för klubben att följa



utvecklingen för beskrivarnas sammanfattande uttalande för BPH-beskrivna hundar födda olika år.

Att mentalbeskriva hundar, för dvärgschnauzers vidkommande genom BPH, är ett sätt att försäkra sig om att populationen bibehåller de önskade egenskaperna men ger också ett verktyg i arbetet med att förbättra det som upplevs som mindre önskvärt. BPH syftar till att beskriva hundarnas "vardagegenskaper".

En reflektion som klubben bör göra i sammanhanget är också om de mentalbeskrivna hundarna är representativa för rasen.

Ett fortsatt arbete från klubbens håll med att stimulera och uppmuntra hundägare att beskriva sina hundar ger ytterligare värdefull information och ökar säkerheten i bilden av rasens mentalitet.

### Tips!

SKKs Kommitté för hundars mentalitet, KHM, har startat *Mentalpoolen* en grupp funktionärer som ska fungera som klubbarnas resurs i mentalitetsarbetet och bistå med stöd, information och engagemang. Läs mer om dem på:

<https://www.skk.se/mentalpoolen>

Det finns också möjlighet att för er specialklubb ansöka om bidrag för mentalitetskonferens. Läs mer här: <https://www.skk.se/sv/om-skk/det-har-ar-skk/skks-organisation/kommitteer/kommitten-for-hundars-mentalitet-khm/Arrangera-mentalitetskonferens/>

Läs mer om de beteenden som beskrivs i BPH i häftet "[Beteendedefinitioner](#)".

./. 2017-09-21