

Rasspecifik avelsstrategi RAS för Hollandse Herdershond



2018-2022

Innehåll

Inledning	4
Generellt om rasen	4
Rasens historia, bakgrund och utveckling	5
Övergripande avelsmål för rasen	5
Rasens population/avelsstruktur	6
Nulägesbeskrivning.....	6
Populationsstorlek, registreringsiffror	6
Genomsnittlig kullstorlek	7
Användning av avelsdjur, ålder första valpkull, avkommor per avelsdjur	7
Import av material från andra länder	7
Mål.....	7
Kortsiktiga och långsiktiga mål	7
Strategier	7
Prioriteringar och strategier för att nå målen	7
Hälsa	7
Nulägesbeskrivning.....	7
Generell beskrivning av helhetsituationen i rasen	7
Förekomst av ledfel etc	8
Mål.....	8
Beskrivning av kortsiktiga och långsiktiga mål	8
Strategier	8
Prioriteringar och strategier för att nå målen	8
Avelsrekommendationer	9
Mentalitet och bruksegenskaper	9
Nulägesbeskrivning.....	9
Ev, bruksprov, mentaltest, mentalbeskrivningar	9
Mentalitet och bruksegenskaper i förhållande till rasstandarden.....	9
Mål.....	9
Beskrivning av kortsiktiga och långsiktiga mål	9
Strategier	10
Prioriteringar och strategier för att nå målen	10
Exteriör	11

Nulägesbeskrivning.....	11
Exteriörbedömning (beskrivning)	11
Mål.....	11
Beskrivning av kortsiktiga och långsiktiga mål	11
Strategier	11
Prioriteringar och strategier för att nå målen	11
Summering (sammanfattning).....	12
Prioritering av viktiga kortsiktiga och långsiktiga mål	12
Plan för fortsatt arbete i klubben	12
Bilagor	13



Inledning

På Svenska Kennelklubbens Kennelfullmäktige 2001 fattades beslut om att det

för varje hundras skall finnas en rasspecifik avelsstrategi, RAS. Rasklubbarna uppdrogs utforma grunden för en sådan som skulle kunna presenteras 2004. En rasspecifik avelsstrategi (RAS) är en handlingsplan för aveln inom en specifik ras med hänsyn till de förutsättningar och behov som rasen har ifråga om hälsa, funktion, mentalitet, genetisk variation och exteriör. Den ska belysa såväl problem som styrkor och fördelar i ovanstående.

Tanken är att RAS ska vara ett levande dokument som förändras i takt med

förutsättningarna och behoven inom rasen. När vi närmar oss de mål vi sätter upp idag, skall således nya mål formuleras.

RAS förankrades i klubben på ett medlemsmöte i början av sommaren 2017

Generellt om rasen

Idag används Hollandse Herdershund som polishund, vakthund, brukshund och sällskapshund. Den är förhållandevis okänd utanför sitt hemland, och rasen är globalt sett numerärt liten.

Rasen har få kända medicinska och fysiska defekter. Strävvhåren kan vara bärare av ögonsjukdomen glaukom, som orsakas av felaktig utveckling av ögats kammarvinkel vilket ger en smärtsam tryckhöjning i ögat. Med en enkel undersökning, gonioskopi, kan man påvisa fel i kammarvinkeln. Höftledsdysplasi (HD) förekommer.

Rasen är mycket formbar, vaksam och trogen sin förare och familj. Den är uthållig, aktiv och rörlig med de rätta vallhundsinstinkterna och ett livligt och intelligent temperament. Rasen används även som vakt- och tjänstehund.

Det är hund som är byggd för hårt arbete. Mankhöjd för hanar är 57–62 cm och tikar 55–60 cm. Vikt är ca 22–32 kg. Strävvhåriga har raggigt täckhår och mjuk underull. Färgen är blågrå, peppar och salt, guld- eller silverbrindle. Korthåriga har en ganska hård, slät, åtliggande inte för kort päls med underull. Färgen är brun med gula strimmor (guldbindle), eller grå med silverstrimmor (silverbrindle) med tigrering över hela kroppen. Långhåriga har en lång, rak, åtliggande kraftig päls, med mjuk underull. Färgen är densamma som för den korthåriga varianten.

Pälsvården för strävvhår är i princip att hålla pälsen på kinder, panna och öron kort, och att trimma hela hunden (allt som går att få bort) cirka två gånger per år. För kort- och långhår gäller vanlig pälsvård så som borstning

Rasens historia, bakgrund och utveckling

Rasen Hollandse Herdershond utvecklades i början av 1800-talet i Nederländerna.

Framförallt i Belgien, som då var en del av Nederländerna, och i provinsen Brabant. Hundarna användes ursprungligen till vallning och vakt av boskap. De sägs ha samma förfäder som den tyska schäfern och de belgiska vallhundarna. Avsikten var att avla på förfaderns stabila psyke och proportionerliga konformation.

Från "ur-rasen" konserverades starkt flockbeteende och integritet, samt ett primitivt beteende som genererar tydliga signaler som underlättar kommunikation. Bevarandet av storlek och proportioner har bidragit till en fysiologiskt frisk ras.

1898 bildades, av några holländska uppfödare, en klubb med ändamål att tillvarata och utveckla rasen; Nederlandse Herdershonden Club.

De olika hårlagen uppkom i samband med att utställningar började anordnas. Från början fanns 6 varianter av rasen, men i början av 1900-talet återstod endast tre; korthår, långhår och strävår. Det fanns en vilja om att skapa en ras som skiljde sig åt från de tyska och de belgiska vallhundarna, vilket ledde till en färg- och storleksrestriktion 1914: Silver- och guldbindle för korthåren; silver- och guldbindle samt auburn (röd-kastanjebrun) för långhåren; silver- och guldbindle, pepper och salt, samt blågrå för strävåren. Vid denna tid var alla vita tecken på rasen inte önskvärda och minimistorleken höjdes med två tum för kort- och strävår, medan höjningen var något mindre för långhåren. Detta föranledde, då vit är en dominant gen, att det användbara avelsmaterialet drastiskt minskade. 1928 tillät man återigen en viss mängd vita tecken på rasen och 1934 återintroducerades gul, röd och brun hos korthåren och gul, rödbrun och askgrå hos strävåren. Långhåren hade ingen färgförändring. 1960 återgick man till restriktionerna som infördes 1914, men nu försvann auburn hos långhåren.

Under slutet av 1940-talet behövde man bredda genpoolen, vilket föranledde användandet av hundar med okänd bakgrund tillsammans med belgiska Malinois till korthåren, och Tervueren till långhåren. Hollandse Herdershond kom till Sverige 1980 och i dagsläget finns ca 250 hundar i landet, alla hårlag inkluderade.

Den inofficiella rasklubben Hollandse Herdershond Sverige, HHS, blev 1999 officiell rasklubb under SBK med namnet Rasklubben Hollandse Herdershond, som förkortas RHH

Övergripande avelsmål för rasen

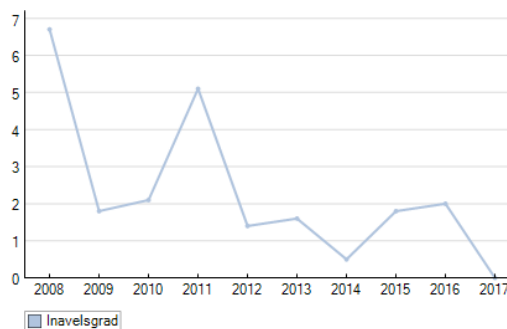
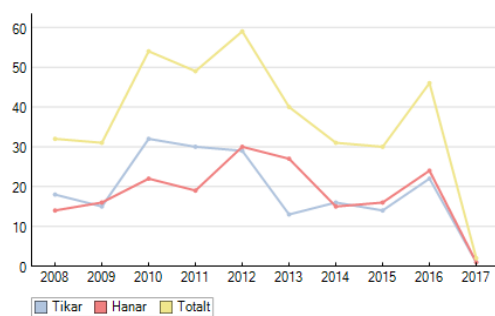
Rasklubben för Hollandse Herdershond (RHH) har som övergripande avelsmål att bevara och utveckla en frisk hund med goda arbetsegenskaper som sammanfaller med rasstandarderna.

Rasens population/avelsstruktur

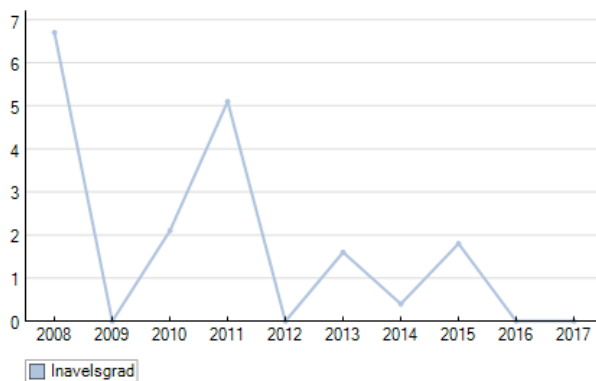
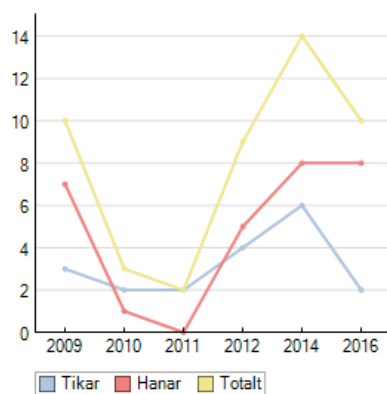
Nulägesbeskrivning

Populationsstorlek, registreringsiffror

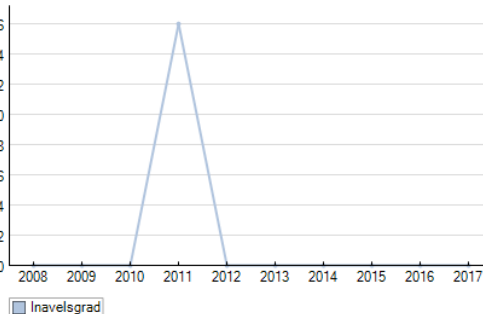
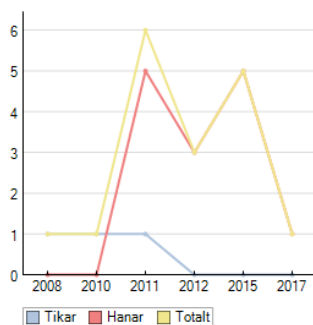
Korthårig



Långhårig



Strävårig



Rasen är numerärt liten med mellan 10-60 registrerade hundar av de tre hårlagen tillsammans under ett år.

Genomsnittlig kullstorlek

I snitt föds 6,7-7,1 valpar per kull för de olika hårlagen vilket är bra och indikerar på en låg inavel (se tidigare bilder på inavel)

Användning av avelsdjur, ålder första valpkull, avkommor per avelsdjur

Inom rasen sker en sparsam avel med endast ett fåtal kullar per avelsdjur och med stor variation på avelsdjurens ålder.

Import av material från andra länder

Import förekommer kontinuerligt inom alla hårlagen för att vidga avelsbasen.

Mål

Kortsiktiga och långsiktiga mål

Vårt viktigaste mål är att bibehålla rasens fysiska och psykiska hälsa. Även att verka för att vidga den mycket snäva avelsbasen, som i dag är 44 Ne, vilket innebär att rasen är allvarligt hotad pga alltför snabba genförluster.

Strategier

Prioriteringar och strategier för att nå målen

Att implementera RAS 2017 bland hundägare och uppfödare.

Hälsa

Nulägesbeskrivning

Generell beskrivning av helhetsituationen i rasen

Hollandse Herdershond är över lag en frisk och sund ras, och några specifika rasproblem, begynnande eller manifesterade, finns ej observerade. Tilläggas skall att hälsoinformationen är begränsad till uppgifter som registrerats hos SKK. Agria Breedprofile tillhandahålls inte pga rasens numerär.

Höftledsdysplasi (HD) är, som Rasklubben Hollandse Herdershond ser det, inte i dagsläget ett problem. Det är däremot viktigt att rasklubben arbetar för att bibehålla den låga andelen av dysplasi. Följande ärftliga defekter ska observeras; höftledsdysplasi (HD), armbågsledsdysplasi(AD), osteochondros(OCD), och kryptorchidism. Degenarativ Myopati (DM) och Glaukom (GD) som gäller endast strävåren. 100% av strävåren ögonlyses.

Degenerativ Myeopati (DM) är en allvarlig om än ovanlig sjukdom där vi i dagsläget inte vet hur många individer som har drabbats eller kommer att insjukna. I dagsläget finns inget känt fall i Sverige. Vi ser fram emot ett framtida test som kan avslöja vilka hundar som riskerar att insjukna eller föra sjukdomen vidare. Samtliga defekter har i nuläget en förhållandevis låg spridning, varför de också är lätta att bekämpa utan att riskera märkbara genetiska förluster på andra områden.

Förekomst av ledfel etc

Mellan 60-65% av hundar röntgas för HD med 12-25% ledfel beroende på hårlagsvariant där korthårig med mest registreringar har 12% och strävårig med minst registreringar har 25% (långhår ligger mittimellan).

För de två vanligaste hårlagen så ligger andelen som röntgar armbågar mellan 61-64% och strävårig på ca 40%. Andelen armbågsfel är låg och alla hårlag ligger under < 3%.

Mål

Beskrivning av kortsiktiga och långsiktiga mål

Att bibehålla rasen frisk och sund

Att andelen hundar som HD- och AD-röntgas är minst 75%.

Att minska defekters spridning i rasen och hålla dem på en fortsatt låg nivå.

Strategier

Prioriteringar och strategier för att nå målen

Informera om sjukdomar och defekter samt verka för öppenhet och ökat förtroende mellan uppfödare för att minska defekternas spridning i rasen och hålla dem på en fortsatt låg nivå.

Att aldrig använda hundar i avel som har kända genetiska defekter eller är genetiskt belastade.

Att RHH uppmanar uppfödare att rekommendera sina valpköpare att HD röntga sina hundar.

Avelsrekommendationer

RHH ska arbeta för att ta fram en hälsoutvärdering.

Att båda föräldrarnas ras är HD-röntgade u.a. (grad A eller B)

Att undvika överanvändning av enskilda avelsdjur, då överanvändning snabbt kan leda till en okontrollerbar spridning av defekta anlag i rasen.

Mentalitet och bruksegenskaper

Nulägesbeskrivning

Enligt rasstandarderna skall Hollandse Herdershund ha ett livligt och intelligent temperament. Den skall vara en aktiv och positiv ras, som är följsam, lydig, vaksam, trofast och beskyddande. Dess positiva sätt, uthållighet och vilja att arbeta gör den lättlärd. Rasen används som polis- och tjänstehund och den finns representerad i samtliga bruksgrenar samt många andra hundsporter. I en så pass numerärt liten ras är det svårt att få en homogen mentalitet men generellt kan man säga att rasens mentalitet kan betecknas som god.

Ev, bruksprov, mentaltest, mentalbeskrivningar

Ca 70-75% av de registrerade hundarna går upp på MH (liten variation inom hårlagen)
Andelen som går upp på MT är låg men å andra sidan blir i stort sett alla hundar godkända på MT >90%

Andelen som startar på bruksprov ligger mellan 11-39% beroende på hårlag där den långhåriga varianten ligger närmast bruksrassnittet om 13%.

Mentalitet och bruksegenskaper i förhållande till rasstandarderna

Utvecklingskurvan för rasens mentalitet är positiv, men arbetet bör inriktas på att ytterligare förbättra de mentala egenskaperna. Framförallt för moment 1a,b,c på MH

Mål

Beskrivning av kortsiktiga och långsiktiga mål

Bibehålla och helst öka antalet MH/MT-beskrivna hundar till 80%.

Bibehålla eller förbättra medelvärdet på moment skottfasthet.

Medelvärde på skottfasthet är 1,5 beräknat på 122 korthårsindivider.

Bibehålla eller förbättra medelvärdet på moment 1a (kontakt, hälsning, MH).
Medelvärde på kontakt, hälsning är 3,9 beräknat på 122 korthårsindivider

Bibehålla eller förbättra medelvärdet på moment 1c (kontakt, hantering, MH).

Medelvärde på kontakt, hantering är 3,3 beräknat på 122 korthårsindivider

Strategier

Prioriteringar och strategier för att nå målen

Rasklubben och uppfödare ska arbeta för att så många hundar som möjligt MH-beskrivs.

Informera om mentala egenskapers arvbarhet och betydelse.

Verka för att fler mentalfunktionärer utbildas.

Rasklubben bör vara observant på eventuella skillnader i mentalitet mellan hårlagen



Exteriör

Nulägesbeskrivning

Hollandse Herdershund skall vara en medelstor (22-32 kg), medeltung och välmusklad hund med kraftfull och harmonisk kroppsbyggnad. Rasen som helhet svarar relativt väl mot standardens exteriöra krav.

Avelsarbetet skall inriktas på att bevara och utveckla en för funktionen passande exteriör. De positiva detaljerna generellt på Hollandse Herdershund är att huvud, kroppsproportioner, benstomme och päls har bibehållits genom åren.

Det som framför allt kan förbättras exteriört, är öronens storlek och placering, samt tendensen, hos samtliga hårlag, att utveckla ljusare ögon, vilket måste uppmärksammas.

Exteriörbedömning (beskrivning)

Idag bedöms/beskrivs 30% av alla strävhaar, 38% av alla korthaar och 50% av alla långhaar, där framförallt långhaaren ställs ut mer. Detta sammantaget medför att vi har en god överblick över rasens exteriöra standard.

Mål

Beskrivning av kortsiktiga och långsiktiga mål

Att bibehålla den anatomiskt och fysiologiskt mycket sunda ras vi har idag.

Att minska andelen ljusa ögon samt stora och/eller brett placerade öron.

Att öka antalet exteriörbeskrivna hundar inom alla hårlagen. Antalet är i nuläget 1-2 st exteriörbeskrivna individer per år.

Strategier

Prioriteringar och strategier för att nå målen

Informera om betydelsen av en exteriör anpassad för en aktiv och hållbar bruks- och/eller tjänstehund.

Verka för att antalet exteriörbeskrivna hundar ökar till 3-4 individer per år genom information. Verka för att exteriörbeskrivare utbildas.

Informera om vilka som är de vanligaste avvikelserna (stora brett placerade öron och ljusa ögon).

Granska populationers utveckling utomlands.

Summering (sammanfattning)

Avelsarbetet bör fokusera på hälsa och funktion. Avelsmålet kan sammanfattas i mental och fysisk sundhet kombinerat med rastypiska egenskaper. Bibehållandet av de exteriöra och mentala egenskaper som ger rasen dess särprägel och arbetsförmåga bör eftersträvas, samtidigt som det är viktigt att se var förbättringar behövs och kan åstadkommas.

Resultat från MH kommer att följas upp. Hälsostatus ska utvärderas. Vi ska arbeta för ökad genetisk variation genom fortsatt samarbete med uppfödare utomlands.

Med anledning av den numerärt lilla rasen som Hollandse Herdershond är, så är det svårt att ange mål i siffror för ovanstående.

Prioritering av viktiga kortsiktiga och långsiktiga mål

Vårt viktigaste mål både på kort och lång sikt är att bibehålla vår låga inavelsgrad och verka för att öka den genetiska variationen.

Plan för fortsatt arbete i klubben

Att implementera RAS 2017 bland hundägare och uppfödare.



Bilagor

Grafer, statistik, utlåtande mm

Rasanalys

Effektiv Avelsbas (Ne)

Hollandse Herdershond, Korthårig

Beräknad på S-registrerade hundar.

Uteslutna= föräldrar som uteslutits ur avel

Beräkningsdatum = 2017-02-28

Period	Uteslutna ur avel	Alla		Beräknade		Avelsbas (Ne)		Inavel %	Max. antal Valpar	Rek. antal Valpar
		Kullar	Valpar	Kullar	Valpar	Utnyttjad	Tillgänglig			
2012 - 2016	0	51	201	43	182	500	44	1,3	<<<<<	<<<<<
2007 - 2011	0	0	0	0	0	0	0	0	0	0
2002 - 2006	0	0	0	0	0	0	0	0	0	0

Kommentarer

Den effektiva populationen eller avelsbasen är inte ett mått på antal hundar i avel. Det skildrar i stället den takt med vilken en djurstam förlorar ärftlig variation. Vid en avelsbas på exempelvis 50 förlorar djurstammen ärftlig variation i en takt som om bara 25 hanar och 25 honor användes i samtidigt avel under slumpparning. När avelsbasen eller den effektiva populationen (Ne) når värden kring 500 eller högre innebär det därför inte så många djur använts i avel. Den praktiska innebörden är att nästan ingen ärftlig variation går förlorad mellan generationerna. Sådana populationer kan därför fortleva över århundraden utan märkbara genetiska skador.

Höga värden för Ne kan ibland uppnås för små djurstammar. Det sker då avkommans inavel är obetydligt högre, eller kanske till och med lägre, än föräldragenerationens. Vanligen förekommer sådana värden bara i stammar som tillförs nya obesläktade individer genom import. Den Tillgängliga avelsbasen blir då som regel lägre än den Utnyttjade. Orsaken är då att den Tillgängliga avelsbasen beräknas för två slumpvalade generationer framåt utan fortsatt tillskott av import. Det leder till ökande släktskap mellan de individer som paras och därför också till normalt till en högre inavel hos avkomman än i föräldragenerationen.

Den eftersträvade nivån för Ne bör vara minst 100. Vid värden under 50 är rasen allvarligt hotad på grund av alltför snabba genföruster.

Exportera

Skriv ut

Avbryt



MH-statistik för Hollandse Herdershond, Korthårig



från 2007 till och med 2016

Statistiken omfattar årsvis registrerade hundar.

År	Hundar	Startade	Startar	Genomförd & %	Avbryter & %	1	2	3	4	5		
2007	10	7	7	7	70	0	0	3,7	4,1	3,5	4,4	1,6
2008	32	27	27	27	84	0	0	3,5	4,2	3,3	3,9	2,1
2009	31	12	12	12	39	0	0	3,3	4,0	3,5	4,0	1,8
2010	54	38	38	38	70	0	0	3,5	4,0	3,2	4,0	1,8
2011	49	31	31	31	63	0	0	3,4	4,2	3,4	3,9	1,9
2012	59	46	46	45	76	1	2	3,5	4,3	3,1	3,9	1,7
2013	40	23	23	23	58	0	0	3,7	4,3	3,2	4,2	1,8
2014	31	23	23	23	74	0	0	3,3	4,3	3,7	4,1	1,8
2015	30	16	16	16	53	0	0	3,6	4,4	3,7	4,5	1,5
2016	37	6	6	6	16	0	0	3,7	4,4	3,9	4,5	1,7

Hundar= antalet födda/registrerade
 Startade=antal MH-beskrivna
 Startar = antal beskrivningar
 Genomförda = med kompletta protokoll
 Genomförda % = % av antal hundar/år
 Avryter= avbryten MH-beskrivning
 Avbryter % = % av antalet startar

Egenskaper

1 = Social kontakt
 2 = Leikfullhet
 3 = Förföljer & griper
 4 = Nyfiken/Orädd
 5 = HotAggression

Diagram över genomförda MH % per år av födda / registrerade hundar



OBSERVERA! att procenttal beräknade på grupper som är mindre än 100 är relativt osäkra och därför skall användas med stor försiktighet



MH-statistik för Hollandse Herdershond, Långhårig



från 2007 till och med 2016

Statistiken omfattar årsvis registrerade hundar.

År	Hundar	Startade	Startar	Genomförd & %	Avbryter & %	1	2	3	4	5		
2007	0	0	0	0	-2147	0	-2147	0	0,0	0,0	0,0	0,0
2008	0	0	0	0	-2147	0	-2147	0	0,0	0,0	0,0	0,0
2009	10	7	7	7	70	0	0	3,4	3,7	2,6	3,1	1,6
2010	3	3	3	3	100	0	0	3,2	3,5	3,0	3,4	1,3
2011	2	0	0	0	0	0	-2147	0	0,0	0,0	0,0	0,0
2012	9	7	7	7	78	0	0	3,4	3,0	2,8	2,8	1,8
2013	0	0	0	0	-2147	0	-2147	0	0,0	0,0	0,0	0,0
2014	14	11	11	11	79	0	0	3,1	3,1	2,0	3,4	1,5
2015	0	0	0	0	-2147	0	-2147	0	0,0	0,0	0,0	0,0
2016	10	0	0	0	0	0	-2147	0	0,0	0,0	0,0	0,0

Hundar= antalet födda/registrerade
 Startade=antal MH-beskrivna
 Startar = antal beskrivningar
 Genomförda = med kompletta protokoll
 Genomförda % = % av antal hundar/år
 Avryter= avbryten MH-beskrivning
 Avbryter % = % av antalet startar

Egenskaper

1 = Social kontakt
 2 = Leikfullhet
 3 = Förföljer & griper
 4 = Nyfiken/Orädd
 5 = HotAggression

Diagram över genomförda MH % per år av födda / registrerade hundar



OBSERVERA! att procenttal beräknade på grupper som är mindre än 100 är relativt osäkra och därför skall användas med stor försiktighet





MH-statistik för Hollandse Herdershond, Strävårig



från 2007 till och med 2016

Statistiken omfattar årsvis registrerade hundar.

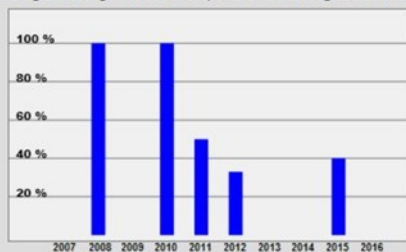
År	Hundar	Startade	Startar	Genomförd & %	Avbryter & %	1	2	3	4	5		
2007	0	0	0	0	-2147	0	-2147	0	0,0	0,0	0,0	0,0
2008	1	1	1	1	100	0	0	3,3	2,4	2,5	4,0	1,7
2009	0	0	0	0	-2147	0	-2147	0	0,0	0,0	0,0	0,0
2010	1	1	1	1	100	0	0	3,3	3,4	3,3	4,6	1,7
2011	6	3	3	3	50	0	0	3,4	3,4	2,4	3,1	2,0
2012	3	1	1	1	33	0	0	4	3,8	3,5	3,1	1,3
2013	0	0	0	0	-2147	0	-2147	0	0,0	0,0	0,0	0,0
2014	0	0	0	0	-2147	0	-2147	0	0,0	0,0	0,0	0,0
2015	5	3	4	2	40	2	50	3,2	3,4	2,5	3,1	2,0
2016	0	0	0	0	-2147	0	-2147	0	0,0	0,0	0,0	0,0

Hundar= antalet födda/registrerade
 Startade=antal MH-beskrivna
 Startar = antal beskrivningar
 Genomförda = med kompletta protokoll
 Genomförda % = % av antal hundar/år
 Avbryter= avbryten MH-beskrivning
 Avbryter % = % av antalet startar

Egenskaper

1 = Social kontakt
 2 = Lekfullhet
 3 = Förföljer & griper
 4 = Nyfiken/Orädd
 5 = Hot/Aggression

Diagram över genomförda MH % per år av födda / registrerade hundar



OBSERVERA ! att procenttal beräknade på grupper som är mindre än 100 är relativt osäkra och därför skall användas med stor försiktighet



HD-statistik för Hollandse Herdershond, Korthårig



från 2007 till och med 2016

Statistiken omfattar årsvis registrerade hundar.

Procent hundar fördelade på HD-grader

År	Hundar	Rtg	Rtg %	HD %	Ua	I	II	III	IV	A	B	C	D	E
2007	10	5	50	0	0	0	0	0	0	60	40	0	0	0
2008	32	21	66	5	0	0	0	0	0	57	38	5	0	0
2009	31	13	42	8	0	0	0	0	0	62	31	8	0	0
2010	54	35	65	11	0	0	0	0	0	57	31	9	3	0
2011	49	30	61	13	0	0	0	0	0	53	33	13	0	0
2012	59	40	68	18	0	0	0	0	0	50	33	13	5	0
2013	40	26	65	8	0	0	0	0	0	54	39	8	0	0
2014	31	21	68	5	0	0	0	0	0	81	14	0	5	0
2015	30	17	57	18	0	0	0	0	0	53	29	18	0	0
2016	37	7	19	14	0	0	0	0	0	57	29	14	0	0

Visa antal

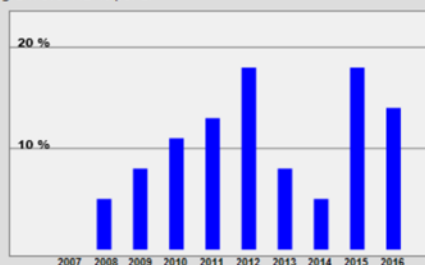
HD-statistiken omfattar svenskregistrerade hundar registrerade mellan 2007 och 2016.

Preliminära resultat ingår då andra uppgifter saknas.

För år med blandade resultat från den äldre och den nyare HD-avläsningen så har grupperna I - IV och C - E i redovisningen slagits samman som HD-anmärkningar och ingår tillsammans i HD %.

OBSERVERA möjligheten att visa antal för varje HD-klass genom att klicka i rutan "Visa antal".

Diagram över HD % per år



OBSERVERA ! att procenttal beräknade på grupper som är mindre än 100 är relativt osäkra och därför skall användas med stor försiktighet





HD-statistik för Hollandse Herdershond, Långhårig



från 2007 till och med 2016

Statistiken omfattar årsvis registrerade hundar.

[Procent hundar fördelade på HD-grader](#)

Visa antal

År	Hundar	Rtg	Rtg %	HD %	Ua	I	II	III	IV	A	B	C	D	E
2007	0	0	0	0	0	0	0	0	0	0	0	0	0	0
2008	0	0	0	0	0	0	0	0	0	0	0	0	0	0
2009	10	7	70	0	0	0	0	0	0	86	14	0	0	0
2010	3	3	100	0	0	0	0	0	0	33	67	0	0	0
2011	2	2	100	0	0	0	0	0	0	100	0	0	0	0
2012	9	6	67	17	0	0	0	0	0	67	17	17	0	0
2013	0	0	0	0	0	0	0	0	0	0	0	0	0	0
2014	14	8	57	25	0	0	0	0	0	25	50	25	0	0
2015	0	0	0	0	0	0	0	0	0	0	0	0	0	0
2016	10	0	0	0	0	0	0	0	0	0	0	0	0	0

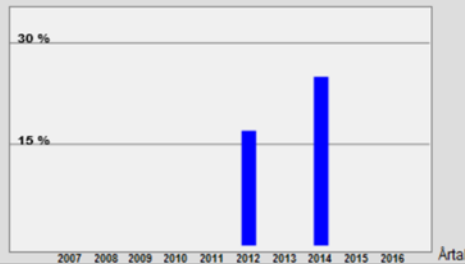
HD-statistiken omfattar svenskregistrerade hundar registrerade mellan 2007 och 2016.

Preliminära resultat ingår då andra uppgifter saknas.

För år med blandade resultat från den äldre och den nyare HD-avläsningen så har grupperna I - IV och C - E i redovisningen slagits samman som HD-anmärkningar och ingår tillsammans i HD %.

OBSERVERA möjligheten att visa antal för varje HD-klass genom att klicka i rutan "Visa antal".

Diagram över HD % per år



OBSERVERA ! att procenttal beräknade på grupper som är mindre än 100 är relativt osäkra och därför skall användas med stor försiktighet



HD-statistik för Hollandse Herdershond, Strävhårig



från 2007 till och med 2016

Statistiken omfattar årsvis registrerade hundar.

[Procent hundar fördelade på HD-grader](#)

Visa antal

År	Hundar	Rtg	Rtg %	HD %	Ua	I	II	III	IV	A	B	C	D	E
2007	0	0	0	0	0	0	0	0	0	0	0	0	0	0
2008	1	1	100	0	0	0	0	0	0	0	100	0	0	0
2009	0	0	0	0	0	0	0	0	0	0	0	0	0	0
2010	1	1	100	0	0	0	0	0	0	100	0	0	0	0
2011	6	2	33	0	0	0	0	0	0	100	0	0	0	0
2012	3	1	33	100	0	0	0	0	0	0	0	100	0	0
2013	0	0	0	0	0	0	0	0	0	0	0	0	0	0
2014	0	0	0	0	0	0	0	0	0	0	0	0	0	0
2015	5	3	60	33	0	0	0	0	0	0	67	33	0	0
2016	0	0	0	0	0	0	0	0	0	0	0	0	0	0

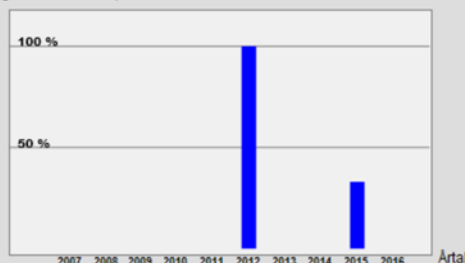
HD-statistiken omfattar svenskregistrerade hundar registrerade mellan 2007 och 2016.

Preliminära resultat ingår då andra uppgifter saknas.

För år med blandade resultat från den äldre och den nyare HD-avläsningen så har grupperna I - IV och C - E i redovisningen slagits samman som HD-anmärkningar och ingår tillsammans i HD %.

OBSERVERA möjligheten att visa antal för varje HD-klass genom att klicka i rutan "Visa antal".

Diagram över HD % per år



OBSERVERA ! att procenttal beräknade på grupper som är mindre än 100 är relativt osäkra och därför skall användas med stor försiktighet



Utlåtande över RAS för Hollandse Herdershond

Undertecknad har på uppdrag av SKK/AK granskat RHH:s förslag till RAS för Hollandse Herdershond.

Strategin är väl genomarbetad och riktiga prioriteringar är gjorda.

Följande synpunkter kan utgöra underlag för det fortsatta arbetet med RAS:

En redovisning av populationsstorlekar i Sverige liksom i de länder med vilka avelsutbyte sker borde finnas med.

Inavelsgrad och avelsstrukturer borde också redovisas för att uppnå förståelse för ev. åtgärder för ökad genetisk variation.

Beträffande avelsrekommendationerna har det enskilda avelsdjurets inavelsgrad ringa betydelse. Däremot innebär överanvändning av enskilda avelsdjur en stor risk för ökning av inavelsgraden hos rasen. Begränsningar i hanhundsanvändning kan vara en effektiv åtgärd.

Mariefred 051026

Elisabeth Rhodin